

Ελληνική Οικονομία: Και, όμως,... αντέχει!

7 Δεκεμβρίου 2015

σελ.

Βασικοί δείκτες	2
ΑΕΠ	3
Οικονομικό κλίμα	4
Οικονομική συγκυρία	5
Απασχόληση	6
Τιμές - Αμοιβές	7
Χρηματοδότηση	8
Δημοσιονομικά στοιχεία	9
Ανταγωνιστικότητα	10
Περιβάλλον	11
Γεωργία – κτηνοτροφία	12
Βιομηχανία	13
Κατασκευές	15
Αγορά ακινήτων	16
Λιανικό εμπόριο	17
Υπηρεσίες	18
Εξαγωγές	19
Τουρισμός	20
Μεταφορές	21
Ναυτιλία	22

Η ελληνική οικονομία **επιδεικνύει αξιοσημείωτες αντοχές**. Οι τελευταίες εκτιμήσεις της ΕΛΣΤΑΤ για τον ρυθμό ανάπτυξης το τρίτο τρίμηνο του 2015, παρά την υποβάθμισή τους έναντι των αρχικών, δείχνουν ότι **η ύφεση στο σύνολο του έτους θα είναι ηπιότερη από την αναμενόμενη**, δημιουργώντας προσδοκίες ότι **οι συνολικές επιπτώσεις των capital controls θα είναι μικρότερες σε σχέση με τους αρχικούς υπολογισμούς**. Παράλληλα, οι πρόδρομοι δείκτες οικονομικής δραστηριότητας παρουσιάζουν ομαλοποίηση, αναπληρώνοντας σε μεγάλο βαθμό το χαμένο έδαφος από τις αρνητικές εξελίξεις κατά τους καλοκαιρινούς μήνες. **Ταυτόχρονα, όμως, υπάρχουν εμφανή σημάδια αποδυνάμωσης** που εκφράζονται κυρίως με την επιβράδυνση στους ρυθμούς αύξησης της βιομηχανικής παραγωγής και των εξαγωγών και της μείωσης των εισαγωγών, των λιανικών πωλήσεων και των εισπράξεων από τον τουρισμό και τη ναυτιλία. Πιο αναλυτικά, σύμφωνα με τα στοιχεία που ανακοινώθηκαν κατά τον τελευταίο μήνα:

- Περαιτέρω **άνοδο σημείωσε τον Νοέμβριο του 2015 ο δείκτης υπευθύνων προμηθειών (PMI)** στη μεταποίηση (στις 48,1 μονάδες), ωστόσο παραμένει σε επίπεδο χαμηλότερο των 50 μονάδων, γεγονός που καταδεικνύει δυσκολίες στις συνθήκες λειτουργίας των επιχειρήσεων.
- **Αμετάβλητος παρέμεινε ο δείκτης οικονομικού κλίματος** τον Νοέμβριο του 2015 (στις 86,5 μονάδες), ενώ **οι επιχειρηματικές προσδοκίες στη βιομηχανία παρουσίασαν άνοδο**, καταγράφοντας βελτίωση στις νέες παραγγελίες, τις εξαγωγές και στις προσδοκίες απασχόλησης, αν και τα απόλυτα επίπεδα εμπιστοσύνης παραμένουν χαμηλά.
- Συνεχίζεται, αν και αποδυναμωμένη, τον Σεπτέμβριο του 2015 η **αύξηση της βιομηχανικής παραγωγής (+2,8%)**, έπειτα από τη σημαντική πτώση του Ιουλίου. Συνολικά, κατά το διάστημα Ιαν – Σεπ 2015, δεδομένων των δυσμενών συνθηκών, σημειώνεται οριακή αύξηση του γενικού δείκτη βιομηχανικής παραγωγής (+0,2%), ενώ στη μεταποίηση χωρίς τα καύσιμα η παραγωγή επιδεικνύει ιδιαίτερες αντοχές (+1,2%).
- Παρά τα σημάδια κόπωσης, **οι εξαγωγές κινούνται θετικά και τον Σεπτέμβριο του 2015 (+1,9%** εξαιρουμένων των πετρελαιοειδών). Η δυναμική των εξαγωγών κατά τους πρώτους μήνες του 2015, είχε ως αποτέλεσμα την αξιοσημείωτη αύξησή τους συνολικά το διάστημα Ιαν – Σεπ 2015 (+11,1%). Σε αυτό συνέβαλλαν κυρίως οι εξαγωγές αγροτικών προϊόντων (περιλαμβανομένων των μεταποιημένων, +17,1% το Α' 9μηνο) καθώς και των βιομηχανικών προϊόντων (+9,1% το Α' 9μηνο).
- **Οι αποπληθωριστικές πιέσεις αποκλιμακώνονται σημαντικά** τον Οκτώβριο του 2015, με τον δείκτη τιμών καταναλωτή να παρουσιάζει μικρότερη υποχώρηση (-0,9%) σε σύγκριση με τους προηγούμενους μήνες, εξέλιξη που όμως οφείλεται και στην αύξηση των φόρων καταπόλησης.
- **Ο αριθμός των ανέργων παρουσίασε μικρή μείωση τον Αύγουστο του 2015 (1.180 χιλ. άτομα** έναντι 1.196 χιλ. άτομα τον προηγούμενο μήνα), με το εποχικά διορθωμένο ποσοστό ανεργίας να διαμορφώνεται στο 24,6% από 26,2% τον Αύγουστο του 2014 και 24,9% τον Ιούλιο του 2015.

Τα παραπάνω στοιχεία αποτελούν ενδείξεις ανθεκτικότητας της οικονομίας. Την ίδια στιγμή όμως, καταγράφονται εξελίξεις, οι οποίες παρατείνουν την αβεβαιότητα. Ειδικότερα:

- Συνεχίζεται η **μείωση του κύκλου εργασιών στη βιομηχανία τον Σεπτέμβριο του 2015**, με μικρότερο, ωστόσο, ρυθμό σε σύγκριση με τον Αύγουστο καθώς η υποχώρηση του κύκλου εργασιών στη μεταποίηση χωρίς τα καύσιμα περιορίζεται σημαντικά (-2,4%).
- Παρά τις ιδιαίτερα θετικές επιδόσεις του τουρισμού το τρέχον έτος, τον Σεπτέμβριο καταγράφεται **υποχώρηση στις ταξιδιωτικές εισπράξεις (-5,4%)**. Πάντως, σημειώνεται ότι κατά το διάστημα Ιαν – Σεπ 2015 οι ταξιδιωτικές εισπράξεις ανήλθαν στα €12,5 δισ. (+4,7%), ενώ οι αφίξεις ξεπέρασαν τους 20,6 εκατ. ταξιδιώτες (+8,6%). Πιο **ανησυχητική είναι η πορεία των εισπράξεων από τις μεταφορές** τον Σεπτέμβριο του 2015 (-53,1%), ιδίως των θαλασσιών, καθώς και οι εισπράξεις από λοιπές υπηρεσίες, κυρίως δραστηριοτήτων ελληνικών κατασκευαστικών εταιρειών στην αλλοδαπή (-25,1%). Γενικότερα, **η μείωση των εισπράξεων από τις εξαγωγές αγαθών και υπηρεσιών καταδεικνύει ότι οι περιορισμοί στην κίνηση κεφαλαίων αποθαρρύνουν την εισαγωγή συναλλάγματος από τις επιχειρήσεις με εξωστρεφή δραστηριότητα**, πέραν εκείνης που δικαιολογείται από τη μείωση των ναυτιλιακών ναύλων και της τιμής του πετρελαίου.
- **Η καθαρή ροή χρηματοδότηση εξακολουθεί να είναι αρνητική και τον Οκτώβριο του 2015 (-€412 εκατ.)** σημειώνοντας ετήσια μεταβολή -1,6%. **Αρνητική επίσης ήταν η ροή καταθέσεων** τον ίδιο μήνα (-€681 εκατ.), έπειτα από θετική ροή τους δύο προηγούμενους μήνες, **ως αποτέλεσμα κυρίως εκροής καταθέσεων των νοικοκυριών (-€533 εκατ.)**.
- Παρά τη μικρή μείωση του ποσοστού ανεργίας τον Αύγουστο, **το ισοζύγιο ροής μισθωτής εργασίας τον Οκτώβριο του 2015 ήταν το δεύτερο χειρότερο για τον μήνα αυτό από το 2001** (καθαρή απώλεια 56.473 θέσεων εργασίας), κυρίως λόγω της μεγάλης αύξησης των αποχωρήσεων.
- Παράλληλα, **συνεχίζει να υποχωρεί η οικοδομική δραστηριότητα** τον Αύγουστο του 2015 (-27,8%), όπως και οι πωλήσεις αυτοκινήτων (-13,8%).

Εκτός από τις παραπάνω αρνητικές εξελίξεις, **η μείωση των επενδύσεων το Γ' 3μηνο του 2015 (-12,9%)**, για 3^ο συνεχές 3μηνο, είναι ιδιαίτερα απογοητευτική καθώς μόνο η πραγματοποίηση νέων επενδύσεων με μακροπρόθεσμο ορίζοντα μπορεί να ανατρέψει το αρνητικό κλίμα στην οικονομία, προσφέροντας θέσεις εργασίας και εισοδήματα σε μόνιμη βάση.

Μιχάλης Μασουράκης Chief Economist

E: mmassourakis@sev.org.gr
T: +302115006104

Μιχάλης Μητσόπουλος Senior Advisor

E: mimitsopoulos@sev.org.gr
T: +302115006157

Θανάσης Πρίντσιπας Associate Advisor

E: printsipas@sev.org.gr
T: +302115006176

Οι απόψεις στην παρούσα έκθεση είναι των συγγραφέων και όχι απαραίτητα του ΣΕΒ. Ο ΣΕΒ δεν φέρει καμία ευθύνη για την ακρίβεια ή την πληρότητα των πληροφοριών που περιλαμβάνει η έκθεση.

Βασικοί οικονομικοί δείκτες

Οικονομικό κλίμα	2014/2013 Δεκ / Δεκ	2015 Νοε / Φεβ
Οικονομικό κλίμα	↑ 99,1 / 91,4	↓ 86,5 / 98,2
Καταναλωτική εμπιστοσύνη	↑ -53,9 / -63,3	↓ -64,1 / -30,6
% που προβλέπει επιδείνωση της οικονομικής τους κατάστασης	63% / 69%	72% / 33%
% που προβλέπει επιδείνωση της οικονομικής κατάστασης της χώρας	66% / 76%	76% / 30%
% που θεωρεί άπιθανο να αποταμιεύσει	84% / 72%	89% / 72%
% που προβλέπει αύξηση της ανεργίας	66% / 84%	77% / 36%

Απασχόληση - Ανεργία	2014	2015	Περίοδος
Απασχόληση (μεταβολή περιόδου)	+64.078 άτομα	+78.017 άτομα	Ιαν – Αυγ
Απασχόληση (μεταβολή μήνα)	-10.741 άτομα	+10.662 άτομα	Αύγουστος
Εγγεγραμμένοι άνεργοι (μεταβολή περιόδου)	-11.565 άτομα	-43.327 άτομα	Ιαν – Οκτ
Εγγεγραμμένοι άνεργοι (μεταβολή μήνα)	+15.225 άτομα	+8.369 άτομα	Οκτώβριος
Καθαρές προσλήψεις (μεταβολή περιόδου)	120.287 άτομα	116.548 άτομα	Ιαν – Οκτ
Καθαρές προσλήψεις (μεταβολή μήνα)	-66.636 άτομα	-56.473 άτομα	Οκτώβριος
Ποσοστό ανεργίας	26,2%	24,6%	Αύγουστος
Μέσο ποσοστό περιόδου	26,8%	25,3%	Ιαν – Αυγ

ΑΕΠ	Μεταβολή 2014/2013	Μεταβολή 2015/2014	Περίοδος	Μεταβολή 2015/2014	
				Γ' 3μηνο	Β' 3μηνο
ΑΕΠ (σε σταθερές τιμές)	0,6%	0,1%	Ιαν – Σεπ	-1,1%	0,9%
Ιδιωτική κατανάλωση	0,6%	0,9%	Ιαν – Σεπ	0,3%	1,8%
Επενδύσεις σε κατοικίες	-52,3%	-25,1%	Ιαν – Σεπ	-34,3%	-8,3%
Επενδύσεις σε κατασκευές (πλην κατοικιών)	5,1%	-13,1%	Ιαν – Σεπ	-13,1%	-12,7%
Επενδύσεις σε μηχανολογικό εξοπλισμό	5,3%	4,1%	Ιαν – Σεπ	-15,5%	7,5%
Εξαγωγές αγαθών και υπηρεσιών	6,4%	-2,5%	Ιαν – Σεπ	-11,4%	1,4%
Εισαγωγές αγαθών και υπηρεσιών	5,1%	-5,0%	Ιαν – Σεπ	-19,9%	-3,5%

Βασικοί βραχυχρόνιοι δείκτες	Μεταβολή 2014/2013	Μεταβολή 2015/2014	Περίοδος	Μεταβολή 2015/2014	Περίοδος
Βιομηχανική παραγωγή	-2,6%	0,2%	Ιαν – Σεπ	2,8%	Σεπτέμβριος
Μεταποίηση (χωρίς πετρελαιοειδή)	0,2%	1,2%	Ιαν – Σεπ	1,6%	Σεπτέμβριος
Παραγωγή στις κατασκευές	5,7%	18,1%	Ιαν – Ιουν	0,9%	Β' 3μηνο
Κτίρια	-3,9%	14,8%	Ιαν – Ιουν	3,2%	Β' 3μηνο
Έργα πολιτικού μηχανικού	14,9%	20,8%	Ιαν – Ιουν	-0,7%	Β' 3μηνο
Ιδιωτική οικοδομική δραστηριότητα (όγκος σε μ ³)	-4,4%	-1,2%	Ιαν – Αυγ	-27,8%	Αύγουστος
Λιανικές πωλήσεις (όγκος)	-0,5%	-1,3%	Ιαν – Σεπ	-3,2%	Σεπτέμβριος
Χωρίς καύσιμα και λιπαντικά αυτοκινήτων	-1,1%	-0,3%	Ιαν – Σεπ	-1,4%	Σεπτέμβριος
Άδειες κυκλοφορίας αυτοκινήτων	29,5%	14,0%	Ιαν – Οκτ	-13,8%	Οκτώβριος
Έσοδα δημοσίου από τέλη κινητής τηλεφωνίας	-11,3%	-6,8%	Ιαν – Σεπ	-38,8%	Σεπτέμβριος
Εξαγωγές αγαθών χωρίς καύσιμα (ΕΛΣΤΑΤ, σε τρεχ. τιμές)	-2,1%	11,1%	Ιαν – Σεπ	1,9%	Σεπτέμβριος
Τουρισμός – εισπράξεις	10,9%	4,7%	Ιαν – Σεπ	-5,4%	Σεπτέμβριος
Μεταφορές – εισπράξεις	8,1%	-17,1%	Ιαν – Σεπ	-53,1%	Σεπτέμβριος
Λοιπές υπηρεσίες* – εισπράξεις	22,6%	-16,3%	Ιαν – Σεπ	-25,1%	Σεπτέμβριος
Εισερχόμενη ταξιδιωτική κίνηση (ταξιδιώτες)	22,2%	8,6%	Ιαν – Σεπ	0,2%	Σεπτέμβριος
Δείκτης μισθών (σύνολο οικονομίας, σταθερές τιμές)	-1,1%	1,3%	Α' 6μηνο	0,0%	Β' 3μηνο

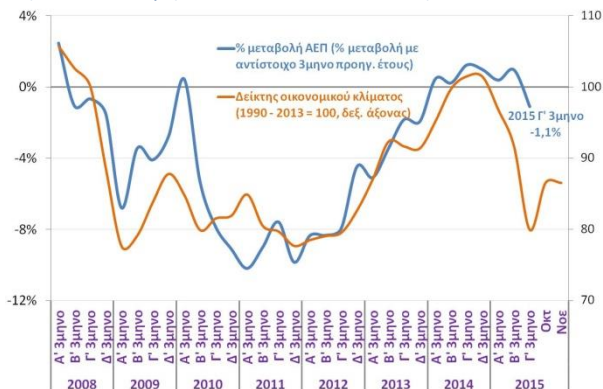
Οικονομικές Προβλέψεις ΕΕ (Φθινόπωρο 2015)	Ελλάδα				Ευρωζώνη			
	2014	2015	2016	2017	2014	2015	2016	2017
Πραγματική μεταβολή ΑΕΠ (% μεταβολή)	0,7	-1,4	-1,3	2,7	0,9	1,6	1,8	1,9
Συνολικές επενδύσεις (% μεταβολή)	-2,8	-10,2	-2,0	14,7	1,3	2,3	3,0	4,4
Απασχόληση (% μεταβολή)	0,1	0,4	-0,6	2,0	0,6	0,9	0,9	1,0
Ποσοστό ανεργίας (%)	26,5	25,7	25,8	24,4	11,6	11,0	10,6	10,3
Δείκτης τιμών καταναλωτή (% μεταβολή)	-1,4	-1,0	1,0	0,9	0,4	0,1	1,0	1,6
Ισοζύγιο τρεχουσών συναλλαγών (% του ΑΕΠ)	-2,9	-1,0	-0,3	0,1	3,0	3,7	3,6	3,4
Ισοζύγιο Γενικής Κυβέρνησης (% του ΑΕΠ)	-3,6	-4,6	-3,6	-2,2	-2,6	-2,0	-1,8	-1,5
Ακαθάριστο χρέος Γενικής Κυβέρνησης (% του ΑΕΠ)	178,6	194,8	199,7	195,6	94,5	94,0	92,9	91,3

Πηγή: IOBE, ΕΛΣΤΑΤ, ΤτΕ, Υπ. Απασχόλησης, DG ECFIN, ΕΕ

* περιλαμβάνονται δραστηριότητες κατασκευαστικών επιχειρήσεων στο εξωτερικό, εξαγωγές λογισμικού, τεχνολογίας κλπ

ΑΕΠ

Μεταβολή ΑΕΠ (εποχικά διορθωμένα στοιχεία) και οικονομικό κλίμα (ΕΛΣΤΑΤ, Γ' 3μηνο 2015, ΙΟΒΕ, Νοε. 2015)



Σε αρνητικό ρυθμό ανάπτυξης (-1,1%) επέστρεψε η ελληνική οικονομία το Γ' 3μηνο του 2015, έπειτα από έξι συνεχόμενα 3μηνα θετικής μεταβολής του ΑΕΠ. Το διάστημα Ιαν – Σεπ 2015 προκύπτει ύφεση -0,07%, καθιστώντας αβέβαιη την πρόβλεψη για μηδενική ανάπτυξη στο σύνολο του έτους.

Επενδύσεις

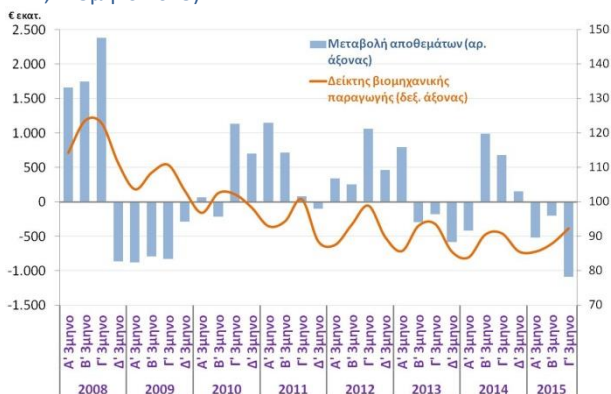
(ΕΛΣΤΑΤ, Γ' 3μηνο 2015)



Η ανοδική τάση των επενδύσεων που είχε διαμορφωθεί από το 2014 (ιδίως το Β' και Γ' 3μηνο) έχει αντιστραφεί από το Β' 3μηνο του 2015, ενώ το Γ' 3μηνο σημειώνεται πτώση -12,9%. Μείωση παρατηρείται σε όλες τις κατηγορίες, με εντονότερη στις επενδύσεις σε κατοικίες (-34,3%).

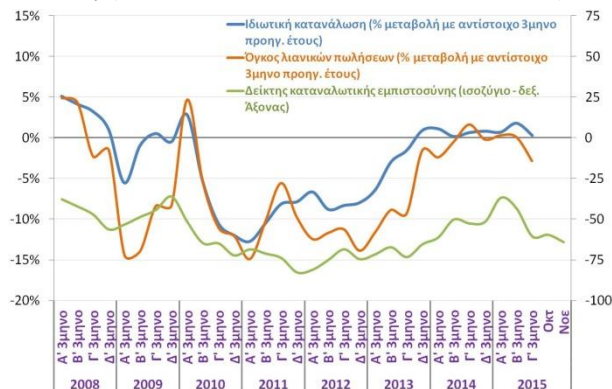
Μεταβολή αποθεμάτων (τρέχουσες τιμές, € εκατ.)

(ΕΛΣΤΑΤ, Γ' 3μηνο 2015)



Η δραματική μείωση των εισαγωγών το Γ' 3μηνο του 2015 είχε ως αποτέλεσμα την υποχώρηση των αποθεμάτων κατά -€1,4 δισ. (σύμφωνα με τα εποχικά διορθωμένα στοιχεία), συμβάλλοντας αρνητικά στη μεταβολή του ΑΕΠ.

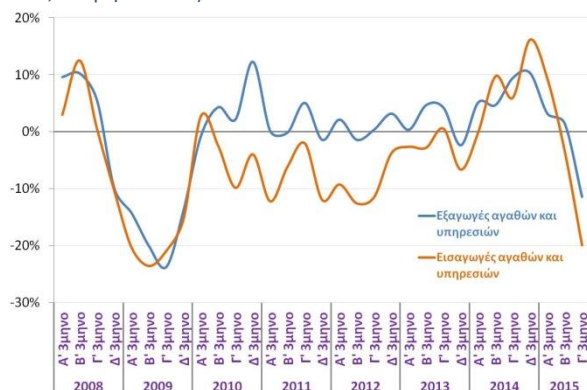
Ιδιωτική κατανάλωση, λιανικές πωλήσεις, καταναλ. εμπιστοσύνη (ΕΛΣΤΑΤ, Γ' 3μηνο 2015, ΕΛΣΤΑΤ, Σεπ. 2015, ΙΟΒΕ, Νοε. 2015)



Αποδυναμώνεται ο ρυθμός αύξησης της ιδιωτικής κατανάλωσης το Γ' 3μηνο του 2015 (+0,3% έναντι +1,8% το προηγούμενο 3μηνο), ακολουθώντας τη σημαντική υποχώρηση της καταναλωτικής εμπιστοσύνης και των λιανικών πωλήσεων.

Καθαρές εξαγωγές

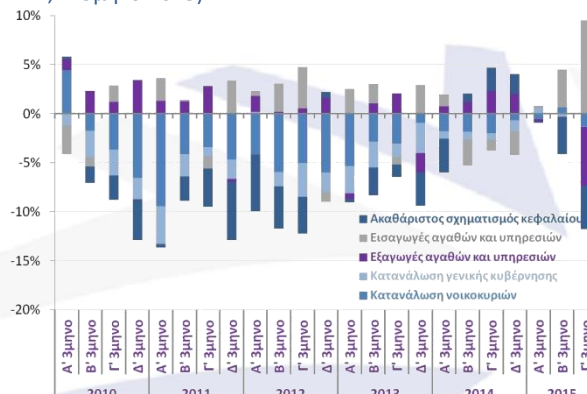
(ΕΛΣΤΑΤ, Γ' 3μηνο 2015)



Η πτώση των εισαγωγών και των εξαγωγών είναι δραματική το Γ' 3μηνο του 2015. Σε αυτό συνέβαλε αφενός η πτώση τιμών πετρελαίου και αφετέρου η επιβολή των capital controls, η οποία αποθαρρύνει την εισαγωγή συναλλάγματος κυρίως από τη ναυτιλία και από τις εξαγωγικές επιχειρήσεις.

Συμβολή στην αύξηση του ΑΕΠ (τρέχουσες τιμές)

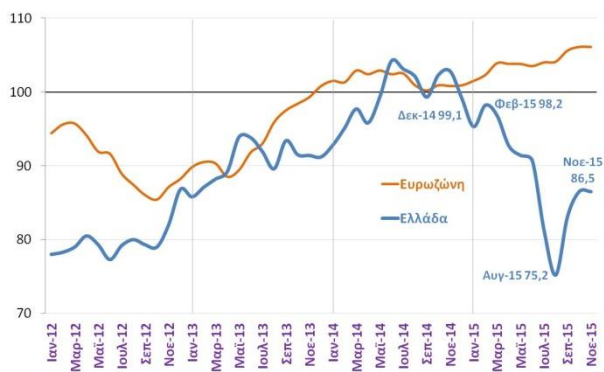
(ΕΛΣΤΑΤ, Γ' 3μηνο 2015)



Αρνητική συμβολή στη μεταβολή του ΑΕΠ το Γ' 3μηνο (σε τρέχουσες τιμές) είχε κυρίως η πτώση των επενδύσεων, ενώ η συμβολή των καθαρών εξαγωγών ήταν θετική, λόγω της μεγάλης υποχώρησης των εισαγωγών.

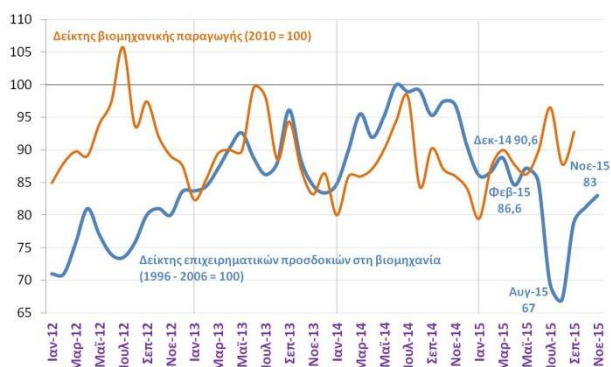
Οικονομικό κλίμα

Δείκτης οικονομικού κλίματος - Ελλάδα και Ευρωζώνη
(DG ECFIN - IOBE, Νοε. 2015)



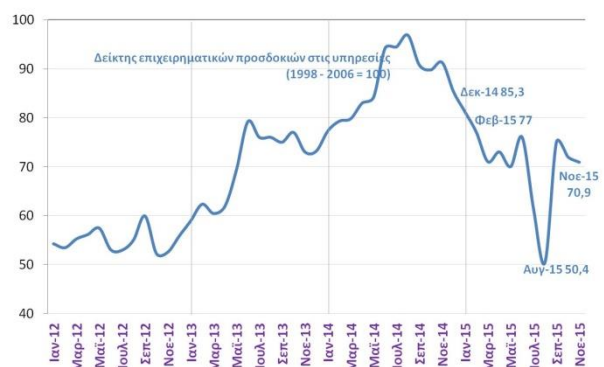
Σταθερός παρέμεινε ο δείκτης οικονομικού κλίματος τον Νοέμβριο του 2015 στις 86,5 μονάδες. Ο δείκτης έχει κερδίσει χαμένο έδαφος μετά τον Ιούλιο, ωστόσο παραμένει σε επίπεδο σημαντικά χαμηλό σε σύγκριση με τις αρχές του 2015, καταδεικνύοντας ότι οι αβεβαιότητες δεν έχουν ακόμα απομακρυνθεί.

Δείκτης επιχειρηματικών προσδοκιών στη βιομηχανία - Ελλάδα
(IOBE, Νοε. 2015)



Στη βιομηχανία οι επιχειρηματικές προσδοκίες παρουσιάζουν βελτίωση καθώς αμβλύνονται οι αρνητικές εκτιμήσεις για τις παραγγελίες και τη ζήτηση. Καταγράφεται βελτίωση τόσο του βιβλίου παραγγελιών όσο και του βιβλίου παραγγελιών εξαγωγών.

Δείκτης επιχειρηματικών προσδοκιών στις υπηρεσίες - Ελλάδα
(IOBE, Νοε. 2015)



Στις υπηρεσίες οι αρνητικές εκτιμήσεις για την τρέχουσα ζήτηση δεν μεταβάλλονται, όμως είναι δυσμενέστερες για την τρέχουσα κατάσταση των επιχειρήσεων. Ωστόσο, μικρή βελτίωση παρουσιάζουν οι προβλέψεις για την εξέλιξη της ζήτησης.

Δείκτης καταναλωτικής εμπιστοσύνης - Ελλάδα και Ευρωζώνη
(DG ECFIN - IOBE, Νοε. 2015)



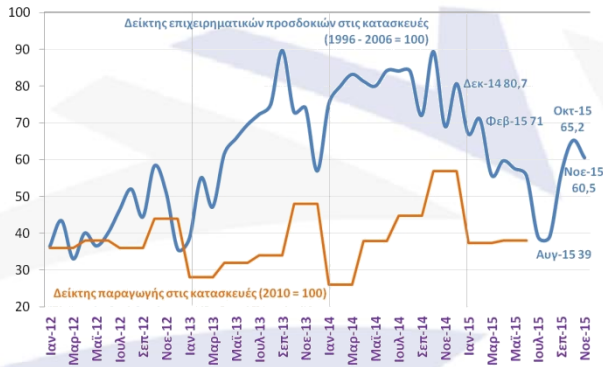
Ο δείκτης καταναλωτικής εμπιστοσύνης κινείται καθοδικά τον Νοέμβριο, επιστρέφοντας στο επίπεδο πριν τις εκλογές του Σεπτεμβρίου και αποτυπώνοντας την ανησυχία των καταναλωτών κυρίως για την οικονομική τους κατάσταση και εξέλιξη της απασχόλησης τους επόμενους μήνες.

Δείκτης επιχειρηματικών προσδοκιών στο λιανικό εμπόριο - Ελλάδα
(IOBE, Νοε. 2015)



Στο λιανικό εμπόριο, οι αρνητικές εκτιμήσεις για τις πωλήσεις παρουσιάζουν επίσης αποκλιμάκωση και βελτιώνονται οι προσδοκίες απασχόλησης.

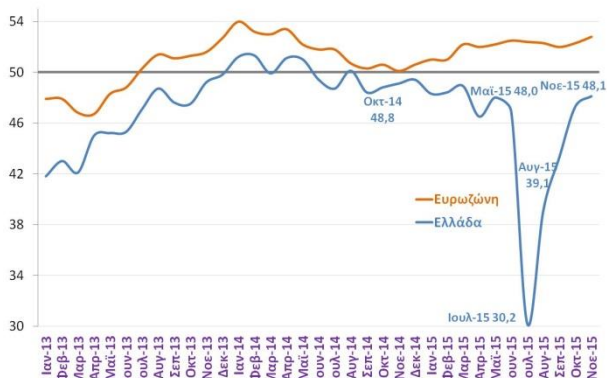
Δείκτης επιχειρηματικών προσδοκιών στις κατασκευές - Ελλάδα
(IOBE, Νοε. 2015)



Στις κατασκευές οι επιχειρηματικές προσδοκίες παρουσιάζουν επιδείνωση καθώς οι προσδοκίες για βελτιωμένη πορεία της ζήτησης και των παραγγελιών δεν μεταφράζονται σε βελτιωμένες προσδοκίες απασχόλησης.

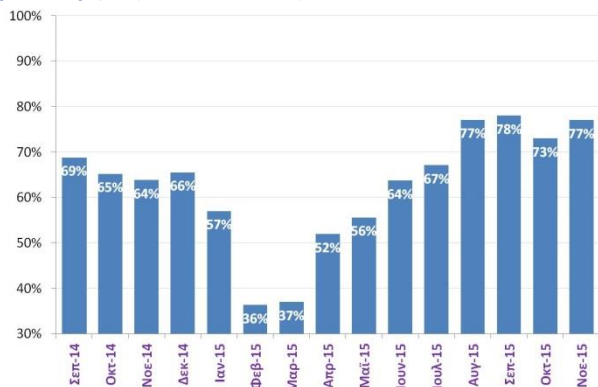
Οικονομική συγκυρία

Δείκτης υπευθύνων προμηθειών (PMI) στη μεταποίηση (Markit, Νοε. 2015)



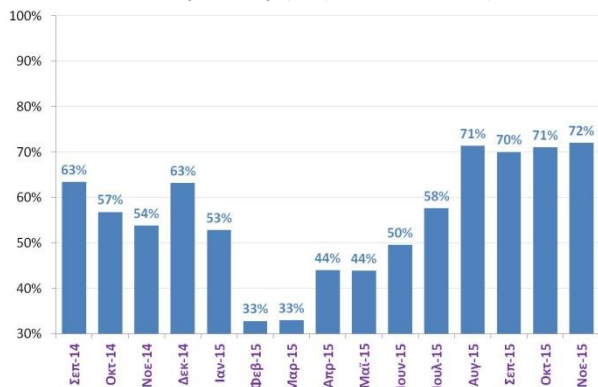
Περαιτέρω άνοδο σημείωσε τον Νοέμβριο του 2015 ο δείκτης υπευθύνων προμηθειών (PMI) στη μεταποίηση (στις 48,1 μονάδες), αναπληρώνοντας το χαμένο έδαφος, μετά από τις απώλειες του Ιουλίου, ωστόσο παραμένει σε επίπεδο χαμηλότερο των 50 μονάδων, γεγονός που καταδεικνύει δυσκολίες στις συνθήκες λειτουργίας των επιχειρήσεων.

Ποσοστό νοικοκυριών που εκτιμούν ότι η ανεργία θα αυξηθεί το επόμενο 12μηνο (IOBE, Νοε. 2015)



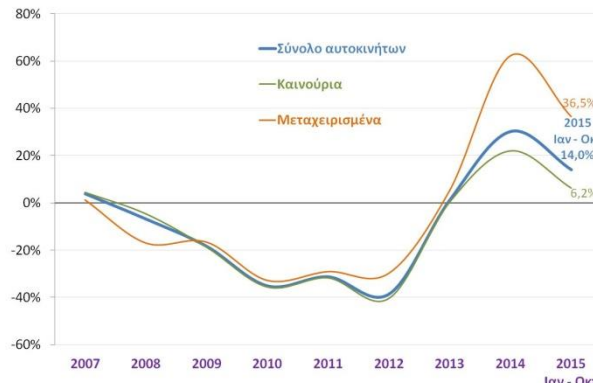
Επιδείνωση παρουσιάζουν τον Νοέμβριο του 2015 οι προβλέψεις των νοικοκυριών για την εξέλιξη της ανεργίας τους επόμενους 12 μήνες. Το ποσοστό αυτών που προβλέπει άνοδο ανέρχεται στο 77%, από 73% που ήταν τον Οκτώβριο και 36% τον Φεβρουάριο.

Ποσοστό νοικοκυριών που εκτιμά ότι η οικονομική τους κατάσταση θα επιδεινωθεί το επόμενο 12μηνο (IOBE, Νοε. 2015)



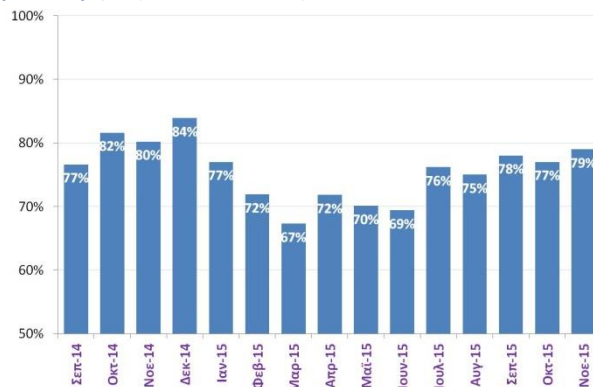
Η ανησυχία των καταναλωτών για την οικονομική τους κατάσταση τους επόμενους μήνες παραμένει ιδιαίτερα έντονη τον Νοέμβριο του 2015, με το ποσοστό εκείνων που εκτιμούν χειροτέρευση να ανέρχεται στο 72%.

Ετήσια % μεταβολή νέων αδειών κυκλοφορίας αυτοκινήτων (ΕΛΣΤΑΤ, Οκτ. 2015)



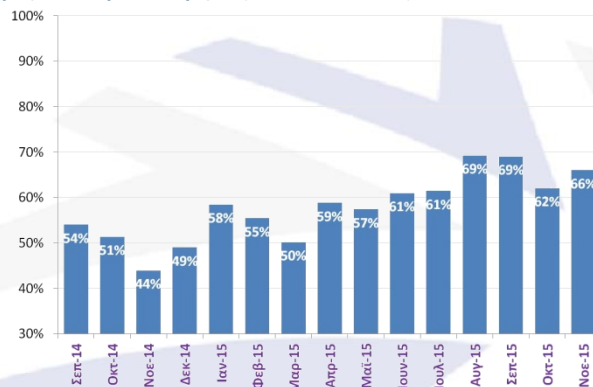
Μείωση -13,8% παρουσίασε ο αριθμός των αυτοκινήτων που κυκλοφόρησαν για πρώτη φορά τον Οκτώβριο του 2015, ενώ συνολικά κατά το διάστημα Ιαν - Οκτ 2015 παρατηρείται άνοδος +14%, γεγονός στο οποίο συνέβαλε θετικά η αύξηση του τουρισμού.

Ποσοστό νοικοκυριών που θεωρεί άπίθανο να αποταμιεύσει το επόμενο 12μηνο (IOBE, Νοε. 2015)



Σε πολύ υψηλά επίπεδα και χωρίς ουσιαστική μεταβολή σε σύγκριση με τον προηγούμενο μήνα παραμένει τον Νοέμβριο του 2015 το ποσοστό των νοικοκυριών που θεωρεί άπίθανη την αποταμίευση (79%).

Ποσοστό νοικοκυριών που θα προβεί σε πολύ λιγότερες σημαντικές αγορές το επόμενο 12μηνο (IOBE, Νοε. 2015)



Λιγότερο υποτονική εμφανίζεται τον Οκτώβριο του 2015 η πρόθεση των νοικοκυριών για μείζονες αγορές με το ποσοστό αυτών που δηλώνει ότι θα προβεί σε πολύ λιγότερες αγορές να ανέρχεται στο 62% από 69% που ήταν τους δύο προηγούμενους μήνες.

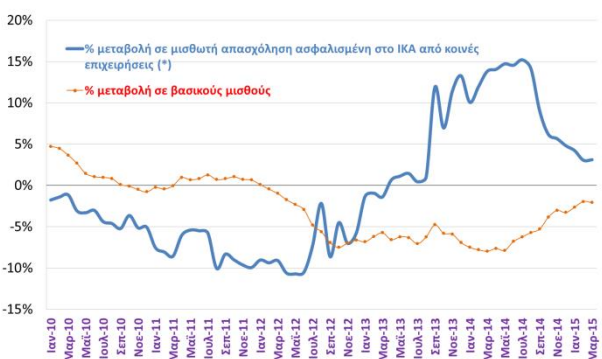
Απασχόληση

Ποσοστό ανεργίας (εποχικά διορθωμένα στοιχεία) (ΕΛΣΤΑΤ, Αυγ. 2015)



Το ποσοστό ανεργίας διαμορφώθηκε στο 24,6% από 26,2% τον Αύγουστο του 2014 και 24,9% τον Ιούλιο του 2015, ενώ το ποσοστό ανεργίας των νέων παραμένει σε πολύ υψηλό επίπεδο (47,9%).

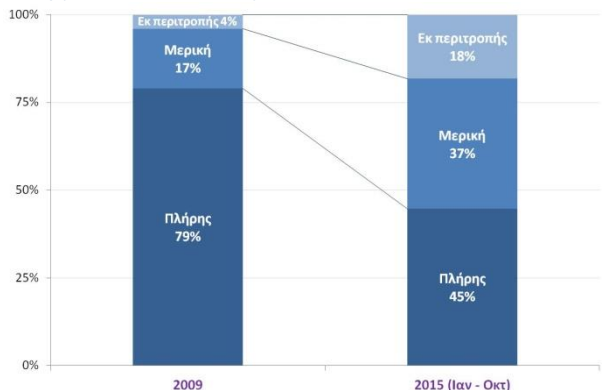
Αριθμός ασφαλισμένων στο ΙΚΑ και βασικοί μισθοί (% μεταβολή με αντίστοιχο μήνα προηγ. έτους) (ΙΚΑ, Μαρ. 2015)



* κοινές επιχειρήσεις μόνο, εξαιρούνται τα εργοστάσια

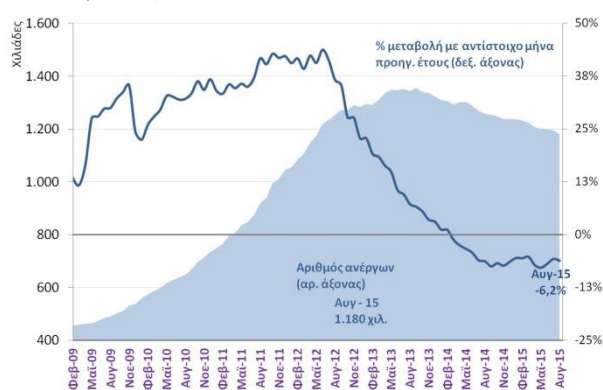
Από τον Ιούλιο του 2014 ο ρυθμός αύξησης των ασφαλισμένων στο ΙΚΑ αρχίζει να υποχωρεί. Τον Μάρτιο του 2015 παραμένει θετικός ο ρυθμός. Ο ρυθμός μείωσης των μισθολογικών αποδοχών επιβραδύνεται από την άνοιξη του 2014, με εξαίρεση τον Δεκέμβριο του 2014 και τον Μάρτιο του 2015.

Ποσοστιαία κατανομή νέων προσλήψεων ανά είδος σύμβασης εργασίας (ΕΡΓΑΝΗ, Σεπ. 2015)



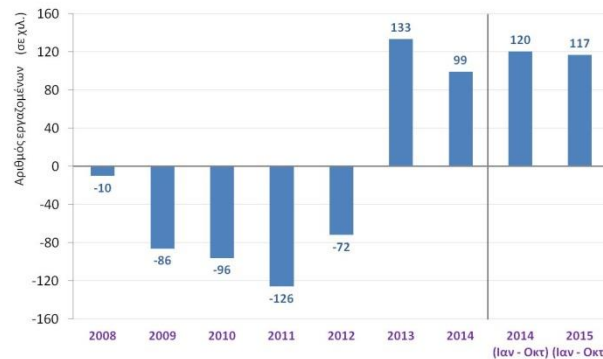
Σημαντική αύξηση σε σχέση με το 2009 παρουσιάζουν το 2015 (Ιαν - Οκτ) οι ελαστικές μορφές απασχόλησης (μερική και εκ περιτροπής), με αντίστοιχη μείωση του μεριδίου της πλήρους απασχόλησης στις νέες προσλήψεις.

Αριθμός ανέργων (εποχικά διορθωμένα στοιχεία) (ΕΛΣΤΑΤ, Αυγ. 2015)



Μικρή μείωση παρουσίασε ο αριθμός των ανέργων τον Αύγουστο του 2015, ο οποίος ανήλθε στα 1.180 χιλ. άτομα έναντι 1.196 χιλ. άτομα τον προηγούμενο μήνα.

Ισοζύγιο ρών μισθωτής εργασίας (ΕΡΓΑΝΗ, Οκτ. 2015)



Παρά τη μικρή μείωση του ποσοστού ανεργίας τον Αύγουστο, το ισοζύγιο ρών μισθωτής εργασίας τον Οκτώβριο του 2015 ήταν το δεύτερο χειρότερο για τον μήνα αυτό από το 2001 (καθαρή απώλεια 56.473 θέσεων εργασίας), κυρίως λόγω της μεγάλης αύξησης των αποχωρήσεων.

Αθλήτρια απασχόληση (ΑΡΤΕΜΙΣ, Απρ. 2015)

	Σεπ 2013 - Απρ 2015	Ιαν - Απρ 2015	Απρ 2015
Επιχειρήσεις που ελέγχθηκαν	44.393	10.243	2.720
Επιχειρήσεις με αθλ. εργαζ.	6.129	1.765	524
% παραβατικών επιχειρήσεων	13,90%	17,23%	19,26%
Αριθμός εργαζομένων	214.807	39.629	11.398
Αριθμός αθλητών εργαζομένων	10.602	3.519	1.106
% αθλητών εργαζομένων*	4,94%	8,88%	9,70%
Ποσά Προστίμων (€ εκατ.)	110,98	37,16	11,74

* σε σχέση με το σύνολο των εργαζομένων

Στο 19% περίπου των ελεγχόμενων επιχειρήσεων εκτιμάται τον Απρίλιο του 2015 το ποσοστό που απασχολούν αθλητικούς εργαζομένους, ενώ το ποσοστό της αθλητικής απασχόλησης πλησιάζει το 10%.

Τιμές - Αμοιβές

Δείκτης τιμών καταναλωτή (ΕΛΣΤΑΤ, Οκτ. 2015)



Οι αποπληθωριστικές πιέσεις παρουσιάζουν αποκλιμάκωση από τον Ιούνιο του 2015 με τον Δείκτη Τιμών Καταναλωτή να υποχωρεί κατά -0,9% τον Οκτώβριο. Στα τρόφιμα σημειώνεται αύξηση (+3,1%), κυρίως λόγω της αύξησης των συντελεστών ΦΠΑ.

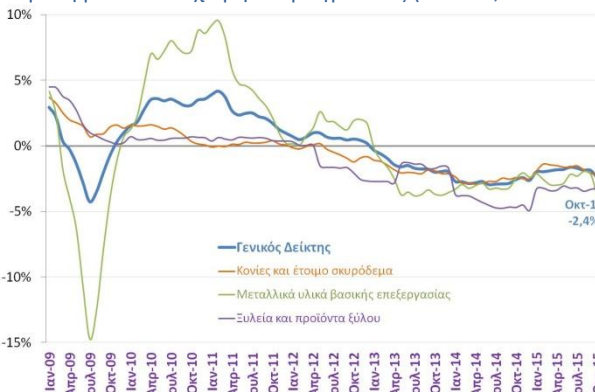
Δείκτης μισθών στο σύνολο της οικονομίας - % μεταβολή με αντίστοιχο 3μηνο προηγ. έτους (ΕΛΣΤΑΤ, Β' 3μηνο 2015)



* Με εποχική διάρθρωση και χωρίς διάρθρωση εργάσιμων ημερών

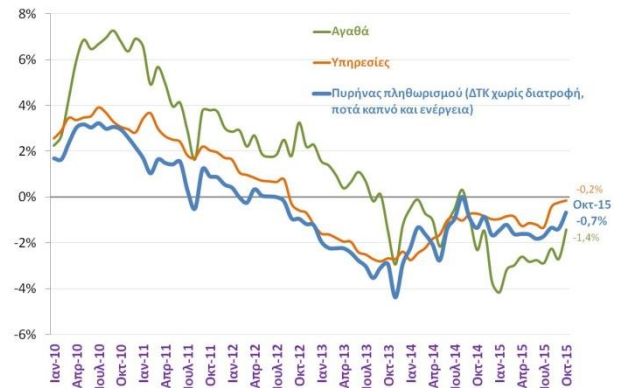
Για πρώτη φορά ύστερα από 4 χρόνια, το Γ' 3μηνο του 2014 καταγράφεται αύξηση στον δείκτη μισθών στο σύνολο της οικονομίας, η οποία συνεχίζεται μέχρι και το Α' 3μηνο του 2015, ενώ το Β' 3μηνο του 2015 η μεταβολή είναι μηδενική.

Δείκτης τιμών υλικών κατασκευής νέων κτιρίων κατοικιών % μεταβολή με αντίστοιχο μήνα προηγ. έτους (ΕΛΣΤΑΤ, Οκτ. 2015)



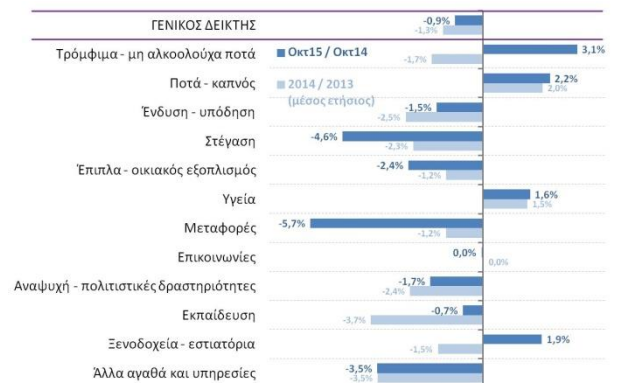
Συνεχίζεται τον Οκτώβριο η μείωση των τιμών υλικών κατασκευής κατοικιών. Οι μεγαλύτερες μειώσεις παρατηρούνται στους σωλήνες χαλκού (-6%), στον σίδηρο σπλιτισμού (-6%), στα παράθυρα (-5,7%), τον ασβέστη (-5,6%) και τα κικλιδάματα αλουμινίου (-3,9%), ενώ αύξηση σημειώνεται στις τιμές τούβλων (+2,6%), χάλκινων αγωγών (+1,1%) και ηλεκτρικής ενέργειας (+0,7%).

Πυρήνας πληθωρισμού (ΕΛΣΤΑΤ, Οκτ. 2015)



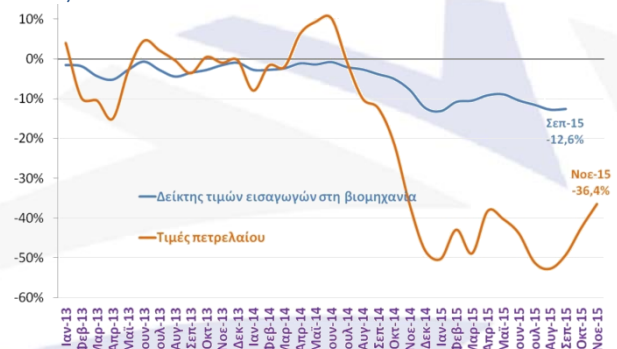
Στο -0,7% διαμορφώθηκε τον Οκτώβριο του 2015 ο πυρήνας πληθωρισμού (ΔΤΚ χωρίς διατροφή, ποτά/καπνό και ενέργεια), με τις τιμές των αγαθών (-1,4%) να καταγράφουν μεγαλύτερες μειώσεις σε σύγκριση με τις τιμές των υπηρεσιών (-0,2%).

Δείκτης τιμών καταναλωτή βασικών ομάδων ειδών (ΕΛΣΤΑΤ, Οκτ. 2015)



Αύξηση τιμών παρατηρείται στα τρόφιμα (+3,1%), τα ποτά (+2,2%) και τα ξενοδοχεία/εστιατόρια (+1,9%), αντικατοπτρίζοντας την αύξηση του ΦΠΑ που επιβλήθηκε τον Αύγουστο του 2015 σε αυτές τις κατηγορίες. Στην υγεία οι τιμές επίσης σημειώνουν άνοδο (+1,6%), ενώ στις υπόλοιπες κατηγορίες σημειώνεται πτώση.

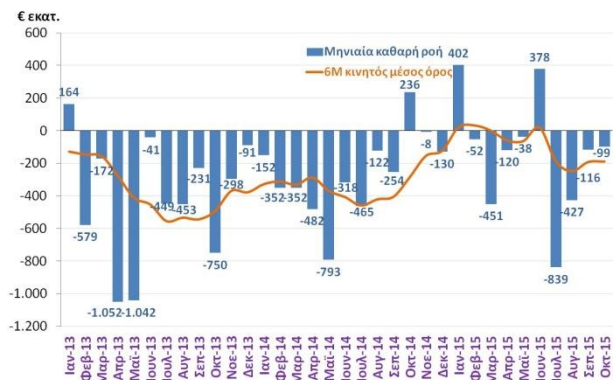
Δείκτης τιμών εισαγωγών στη βιομηχανία & τιμές πετρελαίου % μεταβολή με αντίστοιχο μήνα προηγ. έτους (ΕΛΣΤΑΤ, Σεπ. 2015, FT, Νοε. 2015)



Συνεχίζουν να υποχωρούν οι τιμές εισαγωγών στη βιομηχανία τον Σεπτέμβριο του 2015 (-12,6%). Η υποχώρηση από το φθινόπωρο του 2014 και μετά οφείλεται κυρίως στην πτώση των τιμών πετρελαίου και αντικατοπτρίζεται στην πορεία των τιμών εισαγωγών από χώρες εκτός Ευρωζώνης (-21,8%), ενώ οι τιμές από χώρες της Ευρωζώνης παραμένουν σχεδόν αμετάβλητες (-0,9%).

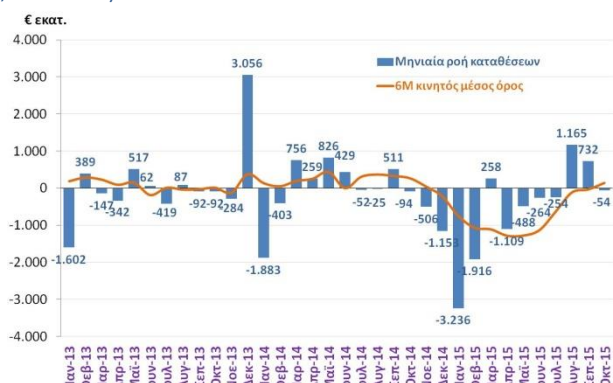
Χρηματοδότηση ιδιωτικού τομέα

Καθαρή ροή χρηματοδότησης - μη χρηματοπιστωτικές επιχειρήσεις (ΤτΕ, Οκτ. 2015)



Ο ετήσιος ρυθμός μεταβολής της χρηματοδότησης των μη χρηματοπιστωτικών επιχειρήσεων διαμορφώθηκε τον Οκτώβριο του 2015 στο -1,6% (από -1,2% τον Σεπτέμβριο), με αρνητική μηνιαία καθαρή ροή χρηματοδότησης κατά €99 εκατ. έναντι αρνητικής καθαρής ροής €116 εκατ. ευρώ τον προηγούμενο μήνα.

Ροή καταθέσεων - μη χρηματοπιστωτικές επιχειρήσεις (ΤτΕ, Οκτ. 2015)



Έπειτα από 2 μήνες θετικής ροής καταθέσεων των επιχειρήσεων, τον Οκτώβριο η ροή επέστρεψε σε αρνητικό πρόσημο (-€54 εκατ.), γεγονός το οποίο συνδέεται με την υποχώρηση των εισπράξεων από τουρισμό και εξαγωγές και τη σημαντική μείωση των εισροών από ναυτιλιακό συνάλλαγμα μετά την επιβολή των capital controls.

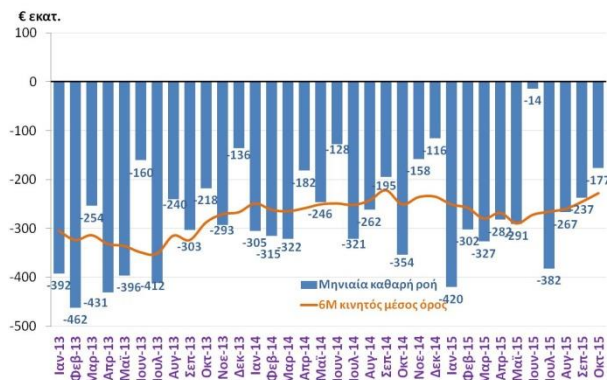
Πιστωτική επέκταση ανά επιχειρηματικό κλάδο

(ΤτΕ, Οκτ. 2015)

(€ εκατ.)	Υπόλοιπα	%Δ (12μην)
Σύνολο μη χρηματοπιστωτικών επιχειρήσεων	89.198	-1,6%
Γεωργία	1.412	-4,2%
Βιομηχανία	20.922	2,3%
Ορυχεία & Λατομεία	375	13,6%
Μεταποίηση	20.547	2,2%
Εμπόριο	18.729	-0,3%
Τουρισμός	7.446	0,6%
Ναυτιλία	9.663	-11,2%
Κατασκευές	10.137	-0,4%
Ηλεκτρισμός - Φ/Α - Υδρευση	4.804	-1,2%
Αποθήκευση & Μεταφορές	830	3,6%
Λοιποί κλάδοι	15.253	-2,1%
Ασφαλιστικές και λουπές χρηματ/κές επιχ.	7.319	17,8%

Θετική είναι η μεταβολή της χρηματοδότησης τον Οκτώβριο του 2015 σε σχέση με τον Οκτώβριο του 2014 στη βιομηχανία (+2,3%), τον τουρισμό (+0,6%) και στον κλάδο αποθήκευσης και μεταφορών (+3,2%), ενώ αντίθετα το υπόλοιπο των δανείων στη ναυτιλία παρουσιάζει τη μεγαλύτερη μείωση (-11,2%).

Καθαρή ροή χρηματοδότησης - νοικοκυριά (ΤτΕ, Οκτ. 2015)



Το συνολικό υπόλοιπο δανείων στα νοικοκυριά περιορίστηκε στα €94,2 δισ. τον Οκτώβριο του 2015 σημειώνοντας μείωση -3% σε ετήσια βάση από -3,2% τον προηγούμενο μήνα, ενώ η μηνιαία καθαρή ροή ήταν αρνητική κατά €177 εκατ.

Ροή καταθέσεων - νοικοκυριά (ΤτΕ, Οκτ. 2015)



Αυξημένη εκ νέου ήταν η εκροή καταθέσεων των νοικοκυριών τον Οκτώβριο του 2015 (-€533 εκατ.) αναδεικνύοντας την έλλειψη εμπιστοσύνης και τη σημασία της εφαρμογής ενός ουσιαστικού πανευρωπαϊκού συστήματος εγγύησης καταθέσεων, σύμφωνα και με τις πρόσφατες προτάσεις της ΕΕ.

Πιστωτική επέκταση και επιτόκια

(ΤτΕ, ECB, Οκτ. 2015)

	Ελλάδα	Ευρωζώνη
Χορηγήσεις (% μεταβολή 12Μ - Σεπ 15)	-1,6%	2,3%
Επιχειρήσεων	-1,6%	0,5%
Στεγαστικά	-3,4%	2,0%
Καταναλωτικά	-2,5%	2,8%
Επιτόκια χορηγήσεων (Σεπ 15)		
Επιχειρήσεων ¹	5,51%	2,76%
Στεγαστικά ²	2,48%	2,06%
Καταναλωτικά ³	8,96%	5,93%

¹ Δάνεια έως €1 εκατ. με κυμαινόμενο επιτόκιο και έως 1 έτος σταθερό

² Κυμαινόμενο και έως 1 έτος σταθερό

³ Κυμαινόμενο

Συνεχίζεται η απομόχλευση δανείων (deleveraging) με την ευρωζώνη να παρουσιάζει θετικούς ρυθμούς πιστωτικής επέκτασης από τον Μάρτιο του 2015.

Δημοσιονομικά στοιχεία

Στοιχεία Κρατικού Προϋπολογισμού (Υπ. Οικ., Οκτ. 2015)

ποσά σε € εκατ.	Ιανουάριος – Οκτώβριος			
	2014	2015	% Δ	Στόχος
Καθαρά έσοδα ΤΠ*	36.958	35.374	-4,3%	38.343
Έσοδα ΠΔΕ	3.513	3.095	-11,9%	3.303
Πρωτογενείς Δαπάνες ΤΠ	33.825	31.452	-7,0%	34.274
Δαπάνες ΠΔΕ	4.118	2.821	-31,5%	3.850
Πρωτογενές αποτέλεσμα ΚΠ*	1.805	3.246	79,8%	2.209
Ισοζύγιο ΚΠ*	-3.297	-2.079	-36,9%	-3.096

* έχουν αφαιρεθεί €555 εκ από έκτακτα έσοδα που κατέβαλε το ΤΧΣ τον Απρίλιο 2015, €212 εκατ. από αποκρτικοποιήσεις καθώς και έσοδα €580 εκατ. το 2014 από ANFA, SMP και αντίστοιχα €291 εκατ. το 2015

ΤΠ: Τακτικός Προϋπολογισμός, ΚΠ: Κρατικός Προϋπολογισμός, ΠΔΕ: Πρόγραμμα Δημοσίων Επενδύσεων

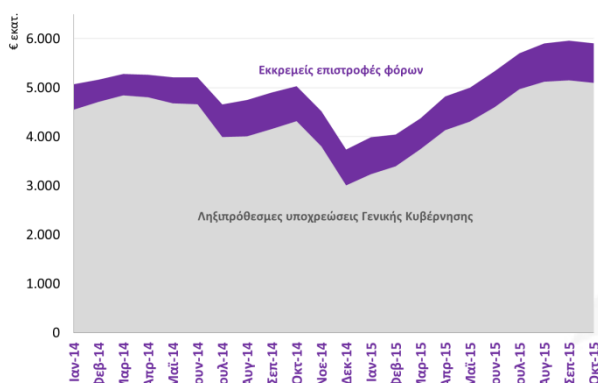
Μετά την αφαίρεση των έκτακτων εσόδων καθώς και των εσόδων από ANFA, SMP, το πρωτογενές αποτέλεσμα και το ισοζύγιο της Κεντρικής Κυβέρνησης, υπολείπονται του στόχου και κινούνται σε παρεμφερή με το 2014 επίπεδα.

Στοιχεία Γενικής Κυβέρνησης (Υπ. Οικ., Οκτ. 2015)

€ εκατ.	Ιανουάριος – Οκτώβριος		
	2014	2015	Δ%
Νομικά πρόσωπα			
Ίδια έσοδα	1.273	1.403	10,2%
Μεταβιβάσεις (καθαρές)	2.890	3.190	10,4%
Δαπάνες	3.222	3.657	13,5%
Έλλειμμα (-) προ μεταβιβάσεων	-1.949	-2.376	21,9%
Ασφαλιστικά ταμεία			
Ίδια έσοδα	16.132	15.494	-4,0%
Μεταβιβάσεις (καθαρές)	13.954	11.938	-14,4%
Δαπάνες	29.937	28.039	-6,3%
Έλλειμμα (-) προ μεταβιβάσεων	-13.793	-12.433	-9,9%
Τοπική αυτοδιοίκηση			
Ίδια έσοδα	1.847	1.811	-1,9%
Μεταβιβάσεις (καθαρές)	3.215	2.591	-19,4%
Δαπάνες	4.736	4.293	-9,4%
Έλλειμμα (-) προ μεταβιβάσεων	-2.890	-2.482	-14,1%

Από την αρχή του 2015 σημειώνεται υστέρηση στα έσοδα των ΟΚΑ από ασφαλιστικές εισφορές. Μικρό μόνο μέρος αυτής οφείλεται στη μείωση των ασφαλιστικών εισφορών (περίπου το 1/7 της υποχώρησης), ενώ κύριες αιτίες είναι πιθανώς η μείωση της δηλωμένης απασχόλησης και η μείωση των αποδοχών.

Ληξιπρόθεσμες οφειλές κράτους προς την αγορά (Υπ. Οικ., Οκτ. 2015)



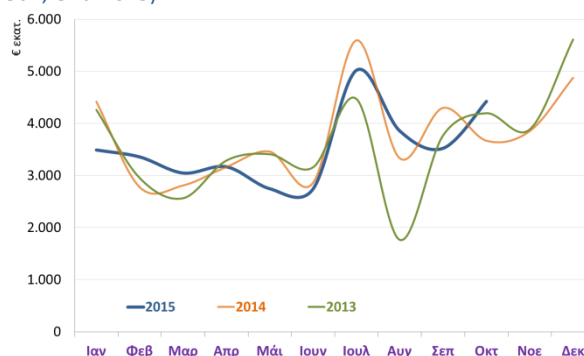
Οι οφειλές του κράτους προς την ιδιωτική οικονομία αυξάνονται εκ νέου από τον Δεκέμβριο του 2014. Τον Οκτώβριο παρουσιάζουν μικρή μείωση (€100 εκατ.) αντικατοπτρίζοντας τη σταθεροποίηση της κατάστασης ρευστότητας της κυβέρνησης. Ωστόσο συνολικά έως και τον Οκτώβριο του 2015 έχουν αυξηθεί κατά €2 δις. περίπου.

Στοιχεία Τακτικού Προϋπολογισμού (Υπ. Οικ., Οκτ. 2015)

ποσά σε € εκατ.	Ιανουάριος – Οκτώβριος			
	2014	2015	% Δ	Δ σε € εκατ.
Έσοδα				
Φόροι	35.703	34.037	-4,7%	-1.666
Φόροι εισοδήματος	10.062	9.543	-5,2%	-519
ΦΠΑ	11.444	11.242	-1,8%	-202
Φόροι κατανάλωσης	6.174	6.296	2,0%	122
Φόροι ΠΟΕ	2.198	1.937	-11,9%	-261
Δαπάνες				
Πρωτογενείς δαπάνες ΤΠ	33.825	31.452	-7,0%	-2.373
Αποδοχές Κεντρ. Διοίκησης	10.196	10.269	0,7%	73
Συντάξεις δημ. υπαλλήλων	5.067	5.289	4,4%	222
Επιχορηγήσεις νοσοκομείων	2.230	1.238	-44,5%	-992
Επιχορηγήσεις ΟΚΑ	9.228	9.205	-0,2%	-23
Πρωτογενές αποτέλεσμα ΓΚ	2.654	4.532	70,8%	1.878

Τα έσοδα από φόρο εισοδήματος παρέμειναν αδύναμα τον Οκτώβριο του 2015, ενώ τα έσοδα από ΦΠΑ είχαν καλύτερη πορεία, χωρίς όμως να έχουν καλυφθεί τα κενά, ειδικά του Ιουλίου, ενώ η συγκράτηση του πρωτογενούς αποτελέσματος προκύπτει κυρίως από μη οργανικά έσοδα.

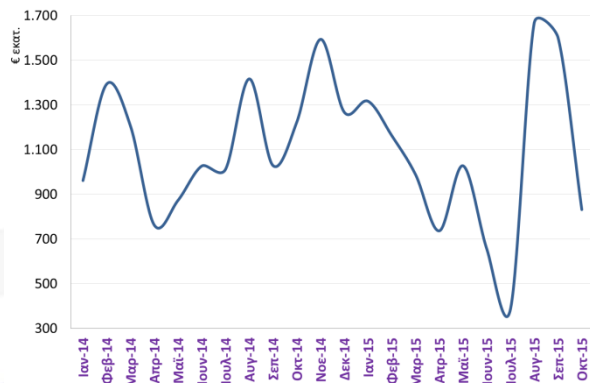
Καθαρά έσοδα τακτικού προϋπολογισμού (Υπ. Οικ., Οκτ. 2015)



* Έχουν αφαιρεθεί €555 εκατ. από έκτακτα έσοδα που κατέβαλε το ΤΧΣ τον Απρίλιο 2015 καθώς και έσοδα από ANFA/SMP €580 εκατ. το 2014 και €291 εκατ. το 2015.

Η πορεία των καθαρών εσόδων του τακτικού προϋπολογισμού τον Οκτώβριο υποστηρίχθηκε από την είσπραξη των πρώτων, σημαντικών εσόδων από τον ΕΝΦΙΑ 2015. Παραμένει όμως ότι από τις αρχές του έτους υπάρχει σημαντική υστέρηση εσόδων από φόρους, που κατά τη διάρκεια της άνοιξης ήταν και αποτέλεσμα των αναβολών στις προθεσμίες πληρωμής.

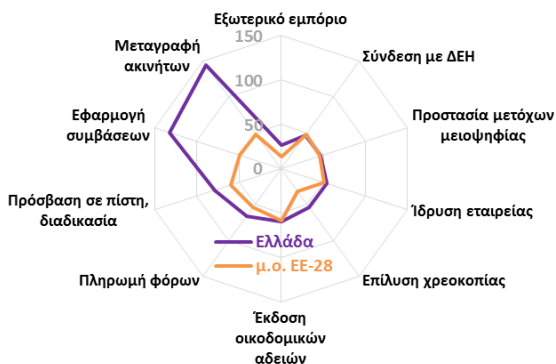
Νέες ληξιπρόθεσμες οφειλές ιδιωτών προς το κράτος (Γενική Γραμματεία Δημοσίων Εσόδων, Οκτ. 2015)



Η αναβολή στην πληρωμή υποχρεώσεων που δόθηκε με την εισαγωγή των capital controls εξέπνευσε την ίδια ώρα που το κράτος δεν μπορούσε πλέον να προχωρήσει σε πράξεις αναγκαστικής εκτέλεσης, γεγονός που συνέβαλε στη δημιουργία νέων ληξιπρόθεσμων οφειλών. Η αποκλιμάκωσή τους τον Οκτώβριο ακολουθεί την τεχνική αύξηση των προηγούμενων μηνών.

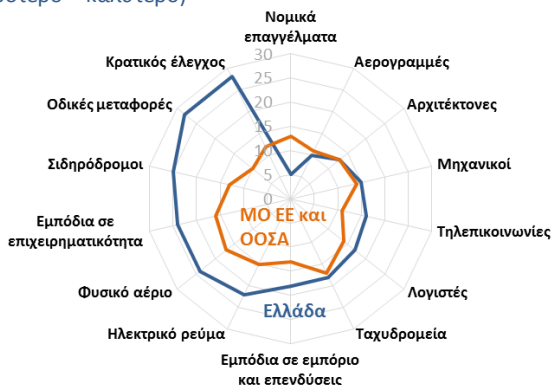
Ανταγωνιστικότητα

World Bank - Doing Business 2016: κατάταξη ανάμεσα σε 189 χώρες (Μικρότερο = καλύτερο)



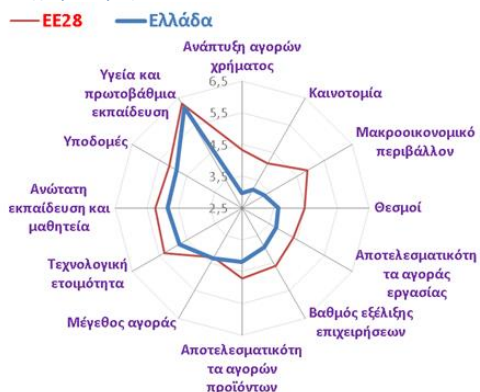
Την 60^η θέση (από 189 χώρες) κατέλαβε η Ελλάδα στο Doing Business 2016, 2 θέσεις χαμηλότερα από πέρυσι. Ως προβληματικά πεδία αναφέρονται η λειτουργία της δικαιοσύνης, οι συναλλαγές ακινήτων, η λήψη δανείων και η επίλυση χρεοκοπίας.

OECD 2013: κατάταξη ανάμεσα σε 31 χώρες (Μικρότερο = καλύτερο)



Για το 2013 καταγράφεται η ισχυρή ρύθμιση της αγοράς από τον κρατικό έλεγχο, τα υψηλά εμπόδια σε επιχειρηματικότητα και η αυστηρή ρύθμιση των χερσαίων μεταφορών και της αγοράς ενέργειας.

World Economic Forum 2015/2016 – βαθμολογία ανά περιοχή (Μικρότερο = χειρότερο)



Για το 2015/16 τις χαμηλότερες βαθμολογίες συγκεντρώνει η ανάπτυξη αγοράς χρήματος, το μακροοικονομικό περιβάλλον, η καινοτομία, η αναποτελεσματική λειτουργία των αγορών και οι αδύναμοι θεσμοί. Στα ανταγωνιστικά πλεονεκτήματα περιλαμβάνεται η υγεία και πρωτοβάθμια εκπαίδευση, ενώ μέτριες επιδόσεις παρουσιάζουν οι υποδομές και η τεχνολογική ετοιμότητα.

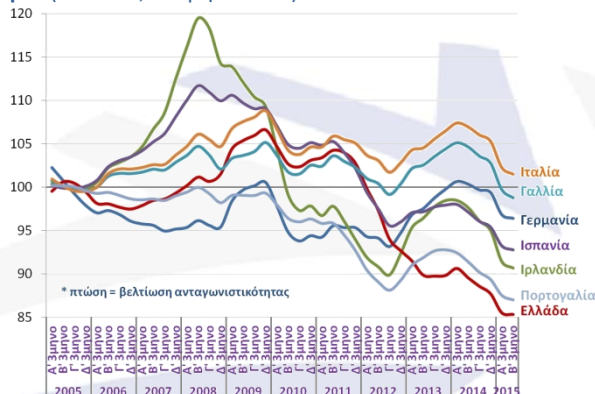
Σύνοψη διαφορετικών δεικτών, 34 χώρες* (Μικρότερο = καλύτερο)

A/A*	Χώρα	2014	2013	2012	2015	2016	2015
		CPI	PMR	NETW	IMD	GCI	DB
1	Δανία	1	4	7	5	9	2
2	Αγγλία	13	2	1	12	7	4
3	Γερμανία	11	11	2	7	2	10
4	Ολλανδία	7	1	5	8	3	21
5	Αυστραλία	10	8	3	11	14	8
6	Καναδάς	9	17	8	2	10	9
7	Νέα Ζηλανδία	2	5	28	10	11	1
8	Σουηδία	4	27	11	6	6	5
9	Φινλανδία	3	10	29	13	5	7
10	Νορβηγία	5	21	24	4	8	6
11	Ελβετία	5	24	23	1	1	19
12	Αυστρία	18	3	4	19	16	15
13	Ιαπωνία	14	16	13	20	4	25
14	Ιρλανδία	16	19	22	9	17	12
15	Βέλγιο	14	14	10	16	12	32
16	Ισλανδία	11	23	16	17	21	13
17	Εσθονία	19	9	26	23	22	11
18	Λουξεμβούργο	8	20	35	3	13	38
19	Ισπανία	23	18	6	28	24	24
20	Πορτογαλία	21	12	21	27	27	17
21	Γαλλία	19	22	30	24	15	20
22	Λιθουανία	25	26	19	21	26	14
23	Κορέα	27	34	34	18	18	3
24	Τσεχία	30	15	18	22	23	26
25	Χίλη	17	25	14	26	25	34
26	Σλοβακία	31	7	12	34	39	22
27	Πολωνία	22	30	25	25	28	18
28	Ιταλία	35	6	17	29	29	33
29	Ουγγαρία	29	13	9	36	38	31
30	Ισραήλ	23	37	33	14	19	35
31	Λάτβια	27	29	32	32	30	16
32	Ρουμανία	35	31	15	35	33	27
33	Βουλγαρία	35	28	27	40	34	28
34	Σλοβενία	25	32	38	37	37	23
35	Κίνα	41	41	41	15	20	40
36	Μεξικό	42	35	39	30	36	29
37	Τουρκία	33	39	40	31	32	36
38	Ελλάδα	35	33	31	38	42	37
39	Βραζιλία	35	40	20	41	40	41
40	Κροατία	32	36	37	42	41	30
41	Νότια Αφρική	34	38	42	39	31	39
42	Ινδία	40	42	36	33	35	42

Επιλογή χωρών που είναι κοινές στους παραπάνω δείκτες.

- CPI Δείκτης διαφθοράς διεθνούς διαφάνειας
- PMR Δείκτης ρύθμισης αγορών προϊόντων ΟΟΣΑ
- NETW Δείκτης ρύθμισης αγορών δικτύων ΟΟΣΑ
- IMD Δείκτης ανταγωνιστικότητας IMD
- GCI Δείκτης παγκόσμιας ανταγωνιστικότητας WEF
- DB Δείκτης Doing Business Παγκόσμιας Τράπεζας
- A/A* Μέσος όρος κατάταξης ερευνών

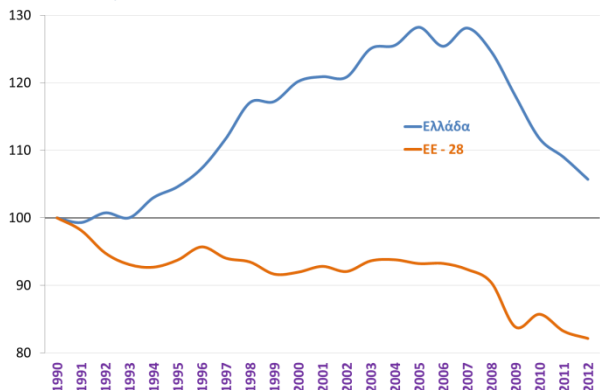
Ανταγωνιστικότητα τιμών – κόστους: πραγματική συναλλαγματική ισοτιμία (Eurostat, Β' 3μηνο 2015)



Τα τελευταία πέντε χρόνια η Ελλάδα έχει ανακτήσει σημαντικό μέρος της ανταγωνιστικότητας σε σύγκριση με άλλες ευρωπαϊκές χώρες με βάση τον δείκτη πραγματικής συναλλαγματικής ισοτιμίας (real effective exchange rate).

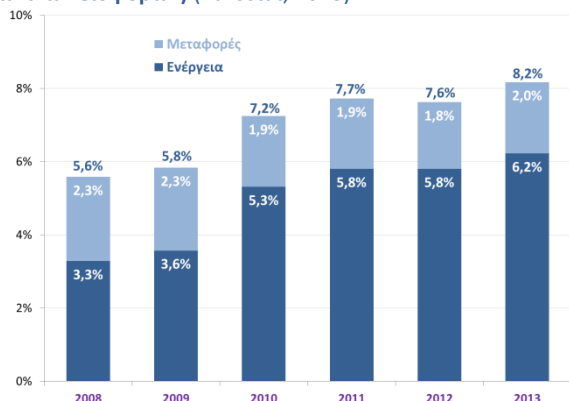
Περιβάλλον

Εκπομπές αερίων θερμοκηπίου (σε CO2 ισοδύναμα, 1990 = 100)
(Eurostat, 2012)



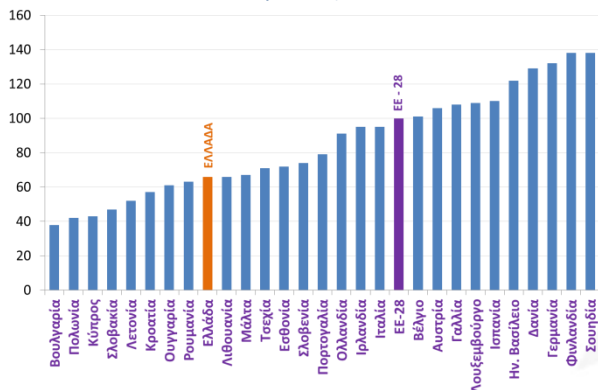
Αυξητική τάση μέχρι το 2008 παρουσίασαν οι εκπομπές αερίων θερμοκηπίου στην Ελλάδα, αντίθετα με την ΕΕ-28 όπου ο σχετικός δείκτης εμφανίζει σταθερά καθοδική πορεία. Από το 2008 έως το 2012 ο δείκτης μειώνεται και στην Ελλάδα, γεγονός το οποίο σχετίζεται με την ύφεση της οικονομίας.

Περιβαλλοντικοί φόροι (% επί των συνολικών φόρων και κοινωνικών εισφορών) (Eurostat, 2013)



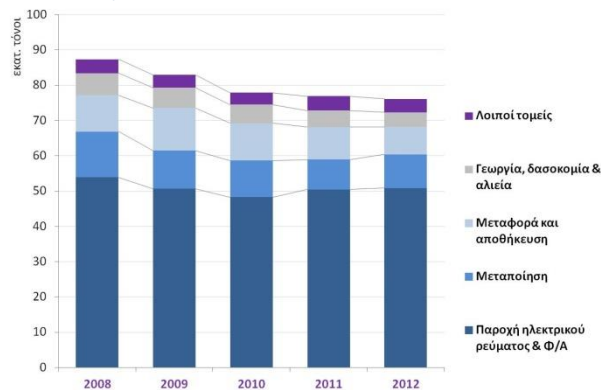
Αυξητική τάση παρουσιάζουν οι περιβαλλοντικοί φόροι ως ποσοστό των συνολικών φόρων και κοινωνικών εισφορών. Στο 8,2% το 2013 με το μεγαλύτερο μέρος να προέρχεται από την ενέργεια..

Eco Innovation Index
(EU Eco Innovation Observatory, 2013)



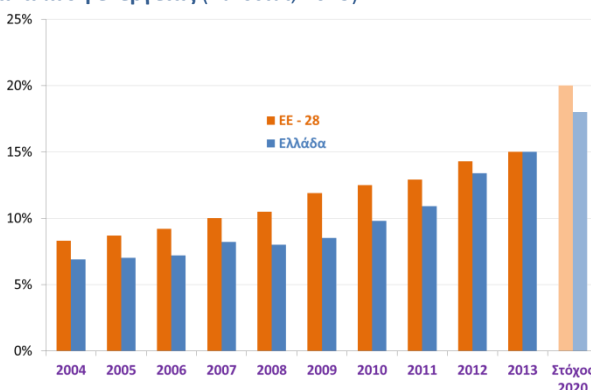
Αρκετά χαμηλότερα από το μέσο όρο της ΕΕ-28 βρίσκεται η Ελλάδα με βάση τον δείκτη Eco-Innovation Index της ΕΕ, ο οποίος συντίθεται από 16 δείκτες που σχετίζονται με την εφαρμογή καινοτομιών για την προστασία του περιβάλλοντος και τη διασφάλιση βιώσιμης ανάπτυξης.

Εκπομπές διοξειδίου του άνθρακα ανά τομέα
(Eurostat, 2012)



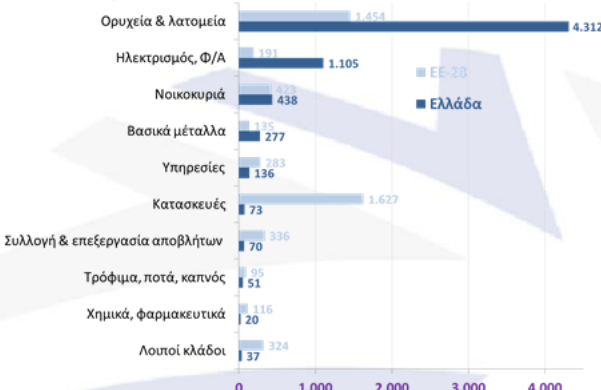
Οι εκπομπές διοξειδίου του άνθρακα παρουσιάζουν μείωση από το 2008 έως το 2012, κυρίως λόγω της μείωσης της οικονομικής δραστηριότητας, με το μεγαλύτερο μέρος από αυτές προέρχονται από την παραγωγή ηλεκτρισμού και φυσικού αερίου.

Συμμετοχή των Ανανεώσιμων Πηγών Ενέργειας (ΑΠΕ) στη συνολική κατανάλωση ενέργειας (Eurostat, 2013)



Στο 15% ανήλθε η συμμετοχή των ΑΠΕ στη συνολική κατανάλωση ενέργειας το 2013, όσο και ο μέσος όρος της ΕΕ-28. Ο στόχος για την Ελλάδα είναι το ποσοστό αυτό να φτάσει το 18% μέχρι το 2020.

Παραγωγή αποβλήτων ανά τομέα 2012, Kg κατά κεφαλή
(Eurostat, 2012)



Η Ελλάδα εμφανίζει ιδιαίτερα σημαντικές αποκλίσεις, σε σχέση με τον μέσο όρο της ΕΕ- 28, στα κατά κεφαλή απόβλητα στους κλάδους Ορυχεία & Λατομεία (περιλαμβάνουν την εξόρυξη λιγνίτη) και παραγωγής Ηλεκτρισμού & Φ/Α.

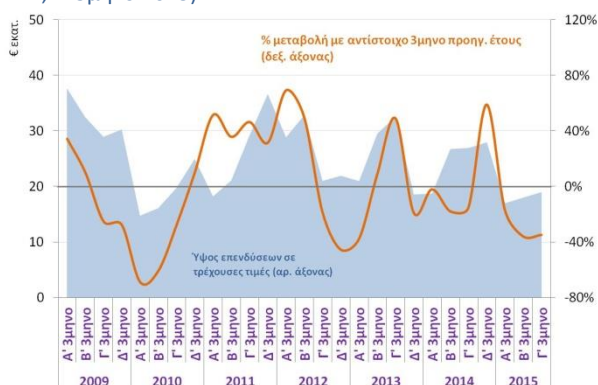
Γεωργία - Κτηνοτροφία

Όροι εμπορίου στη γεωργία & κτηνοτροφία (τιμές εισροών προς τιμές εκροών) (ΕΛΣΤΑΤ, Σεπ. 2015)



Οι όροι εμπορίου στη γεωργία και την κτηνοτροφία συνεχίζουν και τον Σεπτέμβριο του 2015 να παρουσιάζουν βελτίωση, καθώς οι τιμές εκροών (αγροτικών προϊόντων) αυξάνονται για 10ο συνεχόμενο μήνα (+6,8%), ενώ οι τιμές εισροών (λιπάσματα, ζωοτροφές, αγροτικά μηχανήματα κλπ) υποχωρούν για 26ο συνεχόμενο μήνα (-2,6%).

Επενδύσεις στη γεωργία (ΕΛΣΤΑΤ, Γ' 3μηνο 2015)



Σημαντική μείωση παρουσιάζεται το Γ' 3μηνο του 2015 στις επενδύσεις σε αγροτικά προϊόντα (-35,7%). Το ύψος των επενδύσεων σε τρέχουσες τιμές ανήλθε στα €19 εκατ. από €26 εκατ. την ίδια περίοδο του 2014.

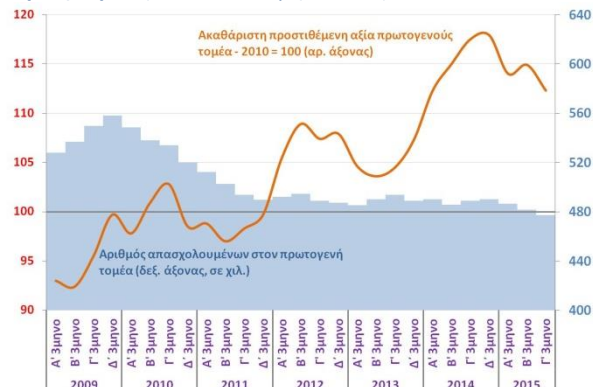
Τα 10 αγροτικά προϊόντα με τις μεγαλύτερες εισαγωγές το 2014 (Eurostat, 2014)

	Μερίδιο*	
	2002	2014
1 Λουτά κρέατα νωπά ή κατ/να	5,2%	5,1%
2 Τυριά	3,3%	3,7%
3 Κρέας βοοειδών νωπό ή κατεψυγμένο	3,4%	3,4%
4 Κτηνοτροφές	2,8%	3,4%
5 Γαλακτοκομικά	3,0%	3,0%
6 Διάφορα παρασκευάσματα διατροφής	2,1%	2,9%
7 Φρούτα νωπά ή αποξηραμένα	2,4%	2,4%
8 Καφές	1,0%	2,1%
9 Δημητριακά	1,6%	1,9%
10 Ζάχαρη	0,5%	1,7%

* Μερίδιο στο σύνολο εισαγωγών αγροτικών προϊόντων

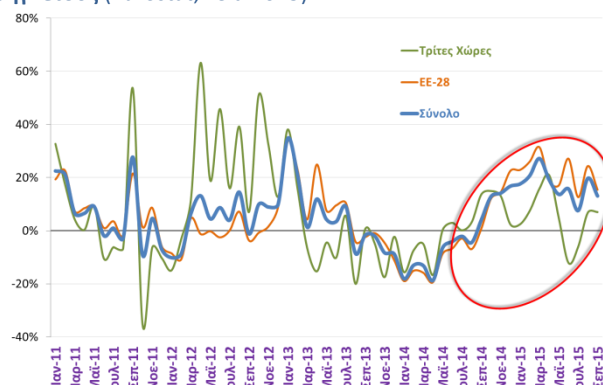
Το κρέας, τα τυριά οι κτηνοτροφές και τα γαλακτοκομικά είναι τα αγροτικά προϊόντα με τις μεγαλύτερες εισαγωγές διαχρονικά.

Ακαθάριστη προστιθέμενη αξία και απασχολούμενοι στον πρωτογενή τομέα (Eurostat, Γ' 3μηνο 2015)



Η ακαθάριστη προστιθέμενη αξία του αγροτικού τομέα παρουσιάζει αυξητική τάση, ενώ ο αριθμός των απασχολούμενων ακολουθεί καθοδική πορεία, γεγονός που υποδηλώνει αύξηση της παραγωγικότητας του τομέα.

Εξαγωγές αγροτικών προϊόντων - % μεταβολή με αντίστοιχο μήνα προηγ. έτους (Eurostat, Σεπ. 2015)



Από το Β' 6μηνο του 2014, οι εξαγωγές αγροτικών προϊόντων εμφανίζουν έντονα ανοδική τάση, αλλά με σημάδια κόπωσης από τον Απρίλιο του 2015. Τον Σεπτέμβριο του 2015 σημειώνουν άνοδο 13%, ενώ συνολικά κατά το διάστημα Ιαν – Σεπ 2015 καταγράφεται αύξηση 17,1%.

Τα 10 πιο εξαγώγιμα αγροτικά προϊόντα το 2014 (Eurostat, 2014)

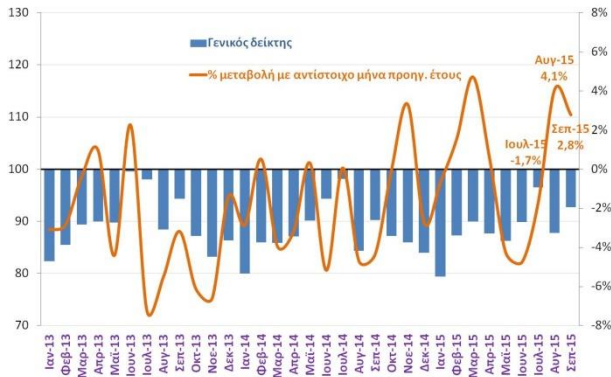
	Μερίδιο*	
	2002	2014
1 Φρούτα νωπά ή αποξηραμένα	7,4%	8,3%
2 Λαχανικά παρασκευασμένα	5,2%	5,3%
3 Ψάρια νωπά ή κατεψυγμένα	3,6%	5,0%
4 Φρούτα παρασκευασμένα	6,2%	4,1%
5 Τυριά	1,8%	3,6%
6 Έλαια και λίπη	4,2%	3,1%
7 Προϊόντα καπνού	2,7%	2,3%
8 Διάφορα παρασκευάσματα διατροφής	1,0%	2,1%
9 Καπνός	4,9%	1,8%
10 Αλκοολούχα ποτά	1,9%	1,7%

* Μερίδιο στο σύνολο εξαγωγών αγροτικών προϊόντων

Στην κορυφή της λίστας των πιο εξαγώγιμων αγροτικών προϊόντων το 2014 βρίσκονται τα φρούτα, τα λαχανικά, τα ψάρια και τα τυριά.

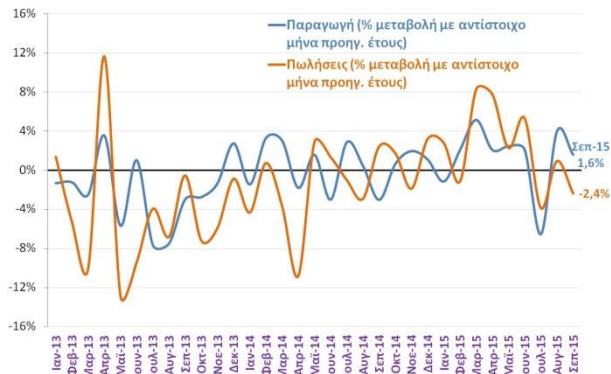
Βιομηχανία

Δείκτης βιομηχανικής παραγωγής (2010 = 100)
(ΕΛΣΤΑΤ, Σεπ. 2015)



Αν και ο ρυθμός αύξησης του δείκτη βιομηχανικής παραγωγής επιβραδύνθηκε τον Σεπτέμβριο του 2015 (+2,8%) σε σύγκριση με τον Αύγουστο (+4,1%), η ελληνική παραγωγή επιδεικνύει αντοχές δεδομένων των δύσκολων συνθηκών που διαμορφώθηκαν κατά τους καλοκαιρινούς μήνες.

Μεταποίηση χωρίς πετρελαιοειδή – Παραγωγή & Πωλήσεις
(ΕΛΣΤΑΤ, Σεπ. 2015)



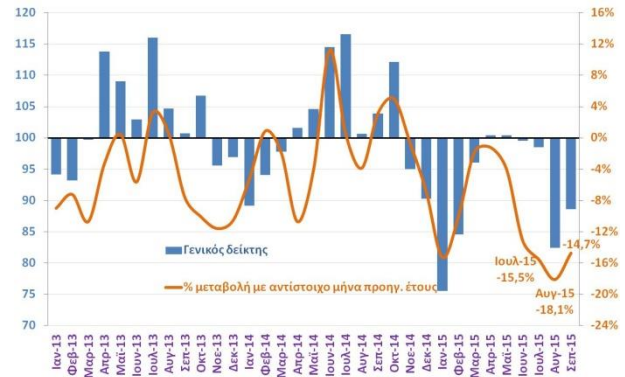
Εμφανή σημάδια αποδυνάμωσης παρουσιάζει η παραγωγή στη μεταποίηση (χωρίς τα πετρελαιοειδή) τον Σεπτέμβριο του 2015 (+1,6% έναντι +4% τον Αύγουστο), ενώ συνολικά κατά το διάστημα Ιαν – Σεπ 2015 σημειώνεται άνοδος 1,2%.

Πετρελαιοειδή – Παραγωγή & Πωλήσεις
(ΕΛΣΤΑΤ, Σεπ. 2015)



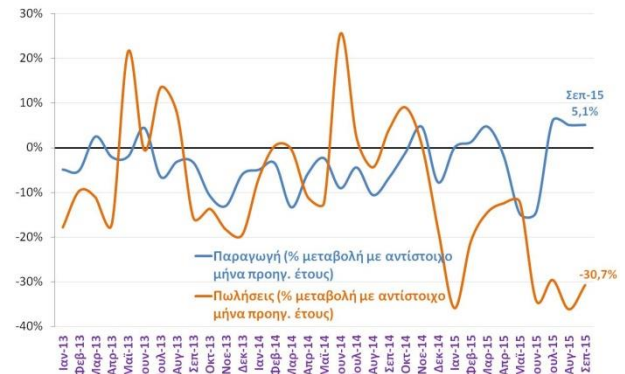
Ανοδικά κινείται τον Σεπτέμβριο του 2015 η παραγωγή στον κλάδο πετρελαιοειδών (+6,2%), ωστόσο οι πωλήσεις υποχωρούν λόγω της πτώσης των τιμών διεθνώς.

Δείκτης κύκλου εργασιών στη βιομηχανία (2010 = 100)
(ΕΛΣΤΑΤ, Σεπ. 2015)



Συνεχίζεται η μείωση του κύκλου εργασιών στη βιομηχανία τον Σεπτέμβριο του 2015 (-14,7%), με μικρότερο, ωστόσο, ρυθμό σε σύγκριση με τον Αύγουστο (-18,1%). Η υποχώρηση οφείλεται κυρίως στη μείωση των πωλήσεων του κλάδου πετρελαιοειδών, λόγω της μείωσης των τιμών.

Ενέργεια – Παραγωγή & Πωλήσεις
(ΕΛΣΤΑΤ, Σεπ. 2015)



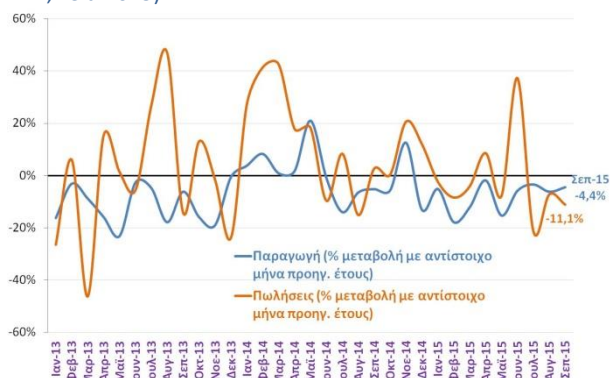
Συνεχίστηκε τον Σεπτέμβριο του 2015 η άνοδος στην παραγωγή ενέργειας (+5,1%), ιδίως στην παραγωγή ηλεκτρισμού (+6,3%), καθώς λόγω των ελέγχων στην κίνηση κεφαλαίων έχουν περιοριστεί οι σχετικές εισαγωγές με αντίστοιχη άνοδο της εγχώριας παραγωγής.

Τρόφιμα – Παραγωγή & Πωλήσεις
(ΕΛΣΤΑΤ, Σεπ. 2015)



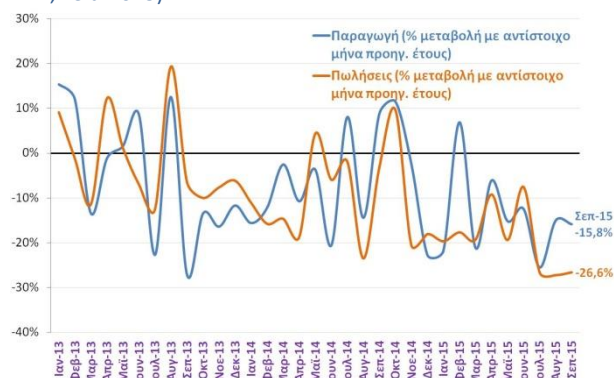
Αποδυνάμωση παρουσιάζει ο ρυθμός αύξησης της παραγωγής στον κλάδο των τροφίμων τον Σεπτέμβριο του 2015 (+0,8% έναντι +2,5% τον Αύγουστο). Η έλλειψη πρώτων υλών λόγω των capital controls επηρεάζει αρνητικά τον κλάδο ενώ η άνοδος του τουρισμού και των εξαγωγών συνέβαλαν θετικά.

Ορυχεία – Παραγωγή & Πωλήσεις
(ΕΛΣΤΑΤ, Σεπ. 2015)



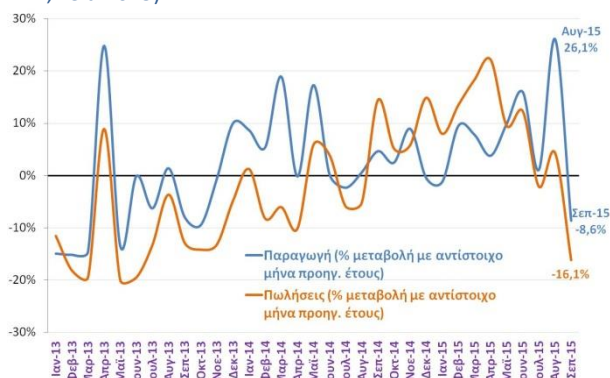
Πτώση για 10^ο συνεχόμενο μήνα καταγράφει τον Σεπτέμβριο του 2015 η παραγωγή στον τομέα των ορυχείων – λατομείων (-4,4%). Η πτώση της παραγωγής συνοδεύεται από υποχώρηση των πωλήσεων (-11,1%).

Ένδυση – Παραγωγή & Πωλήσεις
(ΕΛΣΤΑΤ, Σεπ. 2015)



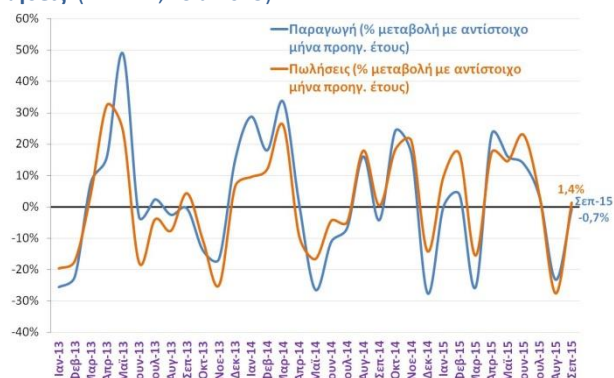
Η παραγωγή στον κλάδο ένδυσης έχει δεχτεί εξαιρετικά μεγάλο πλήγμα. Τον Σεπτέμβριο του 2015 υποχωρεί σημαντικά για 7^ο συνεχόμενο μήνα (-15,8%), ενώ συνολικά το διάστημα Ιαν – Σεπ 2015 καταγράφεται πτώση -14,2%.

Βασικά μέταλλα – Παραγωγή και Πωλήσεις
(ΕΛΣΤΑΤ, Σεπ. 2015)



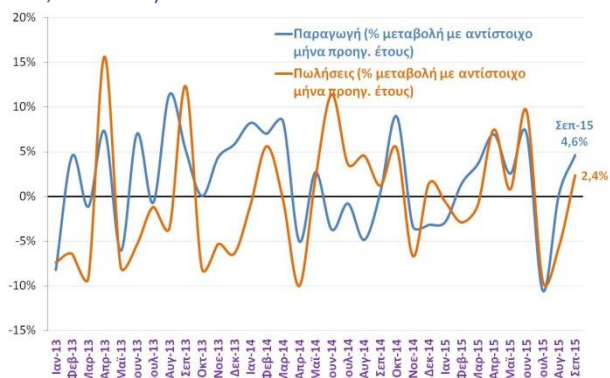
Υποχωρεί τον Σεπτέμβριο του 2015 η παραγωγή στον κλάδο βασικών μετάλλων (-8,6%), έπειτα από 7 μήνες ανόδου, κυρίως ως αποτέλεσμα της μείωσης της παραγωγής σιδήρου και χάλυβα (-27,8%). Αντίθετα η παραγωγή αλουμινίου συνεχίζει να κινείται ανοδικά (+2,7%).

Κατασκευή μηχανημάτων και ειδών εξοπλισμού – Παραγωγή και Πωλήσεις
(ΕΛΣΤΑΤ, Σεπ. 2015)



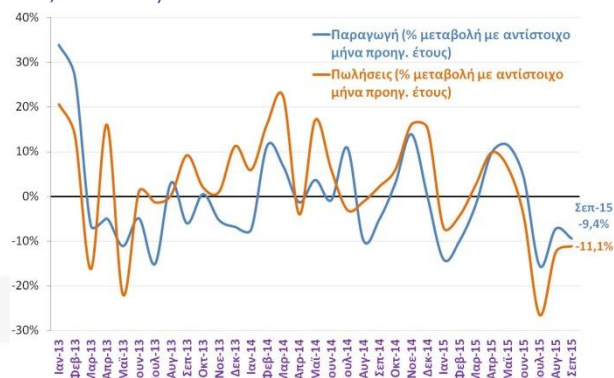
Στο -0,7% περιορίστηκε η υποχώρηση της παραγωγής στον κλάδο κατασκευής μηχανημάτων και ειδών εξοπλισμού παρουσιάζεται τον Σεπτέμβριο του 2015, μετά από τη μεγάλη πτώση τον Αύγουστο (-23,2%), η οποία αντιστάθμισε τις θετικές επιδόσεις του κλάδου κατά το Β' 3μηνο του 2015.

Χημικά – Παραγωγή & Πωλήσεις
(ΕΛΣΤΑΤ, Σεπ. 2015)



Ενιασχέται ο ρυθμός ανόδου της παραγωγής στον κλάδο χημικών τον Σεπτέμβριο του 2015 (+4,6%) κερδίζοντας χαμένο έδαφος μετά από την πτώση – ρεκόρ του Ιουλίου (-10,5%). Κατά το διάστημα Ιαν – Σεπ 2015 σημειώνεται αύξηση της παραγωγής +1,6%.

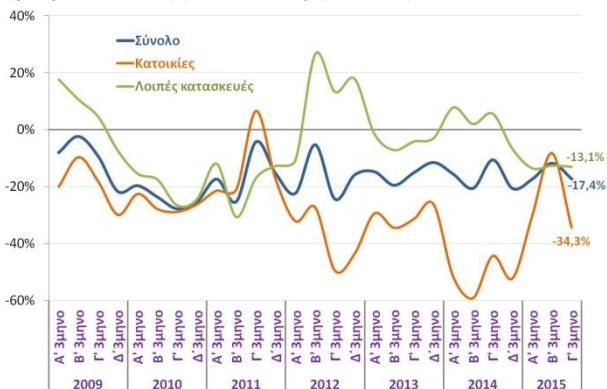
Μη μεταλλικά ορυκτά προϊόντα – Παραγωγή & Πωλήσεις
(ΕΛΣΤΑΤ, Σεπ. 2015)



Η παραγωγή στον κλάδο μη μεταλλικών ορυκτών κινείται καθοδικά τον Σεπτέμβριο του 2015 (-9,4%) για 3^ο συνεχόμενο μήνα, κυρίως λόγω της υποχώρησης της παραγωγής στον κλάδο τσιμέντου (-5,6%).

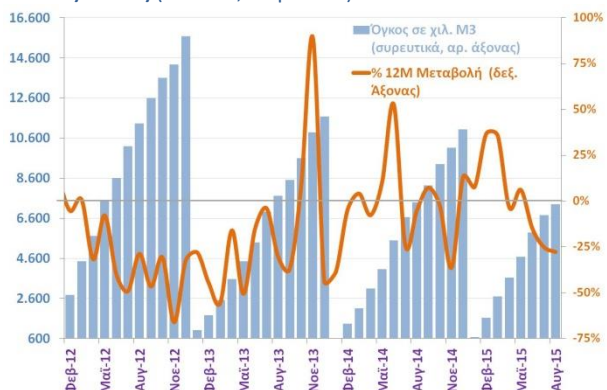
Κατασκευές

Επενδύσεις σε κατασκευές - % μεταβολή με αντίστοιχο 3μηνο προηγούμενου έτους (ΕΛΣΤΑΤ, Γ' 3μηνο 2015)



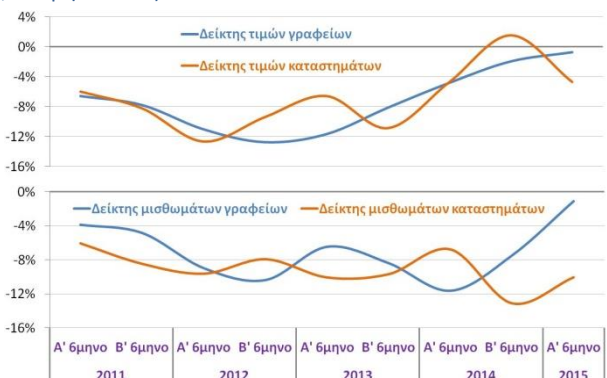
Αρνητική εξακολουθεί να είναι η μεταβολή των επενδύσεων σε κατασκευές το Γ' 3μηνο του 2015, ενώ εντείνεται εκ νέου ο ρυθμός μείωσης των επενδύσεων σε κατοικίες.

Ιδιωτική οικοδομική δραστηριότητα – όγκος που αντιστοιχεί στις εγκριθείσες άδειες (ΕΛΣΤΑΤ, Αυγ. 2015)



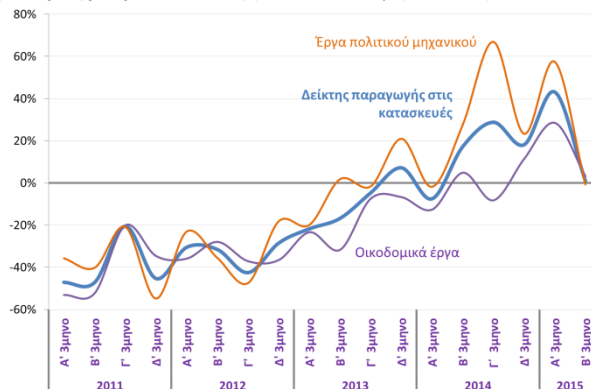
Εντείνεται η πτώση της ιδιωτικής οικοδομικής δραστηριότητας τον Αύγουστο του 2015 (-27,8% έναντι -25,2% τον προηγούμενο μήνα), αντιστρέφοντας πλήρως την αύξηση που σημειώθηκε τους πρώτους μήνες του 2015, ιδίως σε τουριστικές περιοχές. Συνολικά το διάστημα Ιαν – Αυγ 2015 η μεταβολή είναι αρνητική κατά -1,4%.

Τιμές και ενοίκια επαγγελματικών ακινήτων (ΤτΕ, Α' 6μηνο 2015)



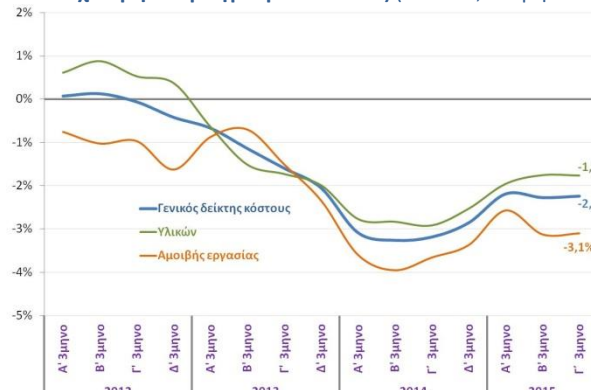
Επιβραδύνεται ο ρυθμός μείωσης των τιμών και ενοικίων επαγγελματικών ακινήτων το Α' 6μηνο του 2015. Οι τιμές καταστημάτων, οι οποίες παρουσίασαν μικρή αύξηση το Β' 6μηνο του 2014, μειώνονται εκ νέου το Α' 6μηνο του 2015, ενώ σωρευτικά από το 2010 η μείωση φτάνει στο -30,6% στις τιμές γραφείων και στο -30,4% στις τιμές καταστημάτων.

Δείκτης παραγωγής στις κατασκευές - % μεταβολή με αντίστοιχο 3μηνο προηγούμενου έτους (ΕΛΣΤΑΤ, Β' 3μηνο 2015)



Επιβραδύνεται σημαντικά η ανοδική πορεία του δείκτη παραγωγής στις κατασκευές το Β' 3μηνο του 2015 με οριακή μεταβολή +0,9%, έναντι αύξησης +43,1% το Α' 3μηνο του 2015 και +17,2% το Β' 3μηνο του 2014.

Δείκτες κόστους κατασκευής νέων κτιρίων κατοικιών - % μεταβολή με αντίστοιχο 3μηνο προηγούμενου έτους (ΕΛΣΤΑΤ, Γ' 3μηνο 2015)



Μείωση -2,2% στο κόστος κατασκευής νέων κατοικιών σημειώνεται το Γ' 3μηνο του 2015, η οποία οφείλεται στη μείωση των τιμών υλικών κατά -1,8%, και κατά -3,1% στον δείκτη αμοιβής εργασίας.

Χρηματοδότηση αγοράς ακινήτων (ΤτΕ, Οκτ. 2015)

Υπόλοιπο στεγαστικών δανείων (€ εκατ.)

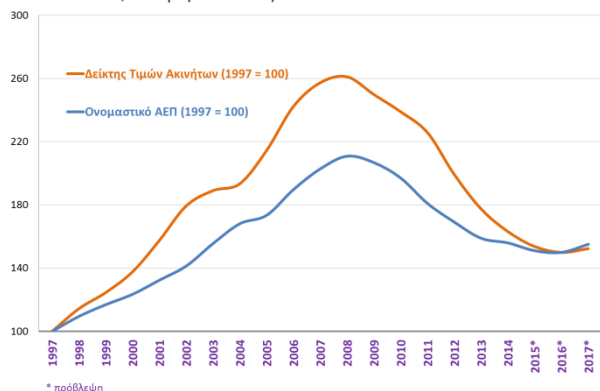


(€ εκατ.)	Δεκ-13	Δεκ-14	Οκτ-15
Υπόλοιπο στεγαστικών δαν.	70.055	69.408	67.892
Μηνιαία καθαρή ροή	-146	-102	-149
(%) 12μηνη μεταβολή	-3,3%	-3,0%	-3,4%

Συνεχίζεται η μείωση στο υπόλοιπο των στεγαστικών δανείων τον Οκτώβριο του 2015, το οποίο περιορίστηκε στα €67,9 δισ. περίπου από €68 δισ. που ήταν τον προηγούμενο μήνα και €69,4 δισ. τον Δεκέμβριο του 2014.

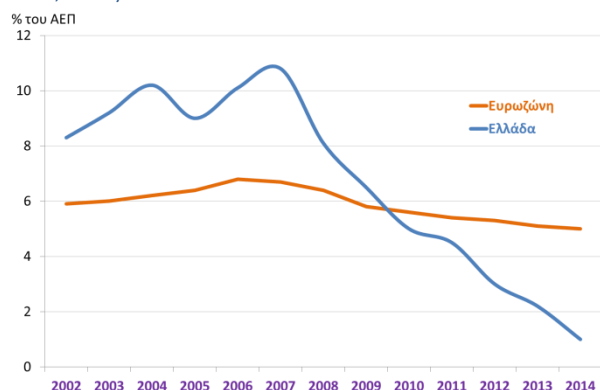
Αγορά ακινήτων

Τιμές ακινήτων και ονομαστικό ΑΕΠ
(ΕΛΣΤΑΤ και ΤτΕ, Γ' 3μηνο 2015)



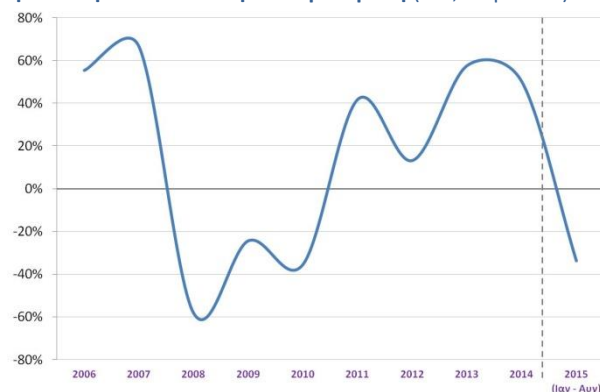
Έντονα πτωτικά κινούνται οι τιμές ακινήτων από το 2008 και μετά. Οι προβλέψεις για τα επόμενα έτη δείχνουν μια σταθεροποίηση.

Επενδύσεις σε κατοικίες, Ελλάδα και Ευρωζώνη
(Eurostat, 2014)



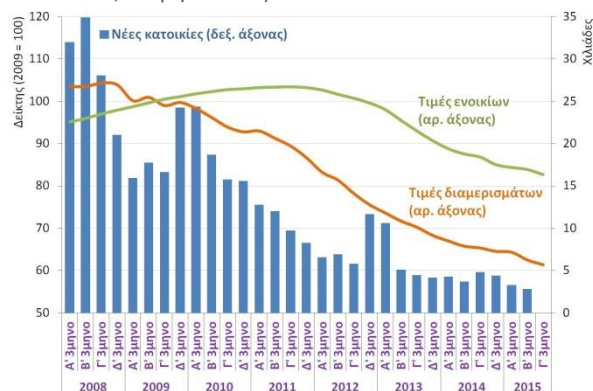
Οι επενδύσεις σε κατοικίες, ως ποσοστό του ΑΕΠ, έχουν μειωθεί στην Ελλάδα από 10,8% το 2007 σε μόλις 1% το 2014. Ηπιότερη μείωση παρουσιάζεται στον μέσο όρο της Ευρωζώνης.

Καθαρή εισροή κεφαλαίων από το εξωτερικό για την αγορά ακινήτων στην Ελλάδα - ετήσια % μεταβολή (ΤτΕ, Αυγ. 2015)



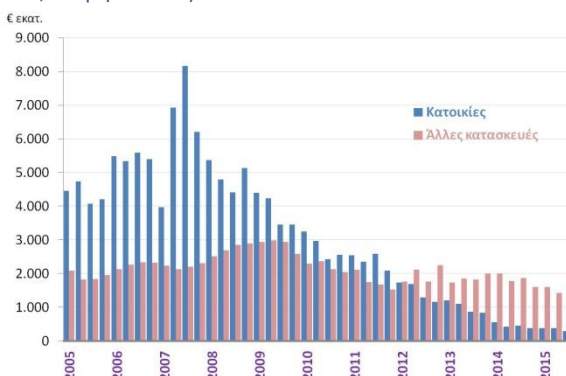
Μειωμένη κατά -33,7% εμφανίζεται η διάσπηση Ιαν – Αυγ 2015 η εισροή ξένων κεφαλαίων για την αγορά ακινήτων στην Ελλάδα, έπειτα από θετική μεταβολή το 2014 (σύνολο έτους).

Νέες κατοικίες, τιμές και ενοίκια
(ΕΛΣΤΑΤ και ΤτΕ, Γ' 3μηνο 2015)



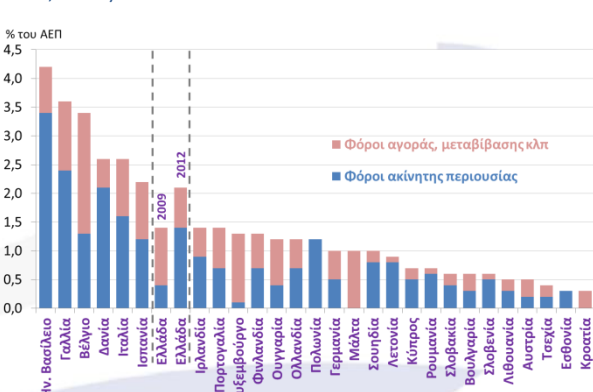
Οι τιμές ακινήτων κινούνται καθοδικά από το Α' 3μηνο του 2009, ενώ το Γ' 3μηνο του 2015 υποχωρούν κατά -6,1% σε σύγκριση με το αντίστοιχο 3μηνο πέρυσι. Ανάλογη είναι η εικόνα στις τιμές ενοικίων, ενώ ο αριθμός νέων κατοικιών έχει μειωθεί θεαματικά.

Επενδύσεις σε κατοικίες και λοιπές κατασκευές – τρέχουσες τιμές
(ΕΛΣΤΑΤ, Γ' 3μηνο 2015)



Μέχρι το 2012 οι επενδύσεις σε κατοικίες αποτελούσαν το μεγαλύτερο μέρος των συνολικών επενδύσεων σε κατασκευές. Η εικόνα αυτή έχει αντιστραφεί τα τελευταία 3 χρόνια, έπειτα από τη θεαματική μείωση των επενδύσεων σε κατοικίες.

Φόροι στην περιουσία ως ποσοστό του ΑΕΠ
(Eurostat, 2012)



Σε σύγκριση με τις υπόλοιπες χώρες της ΕΕ, η φορολογία ακινήτων στην Ελλάδα είναι ήδη από το 2012 αρκετά υψηλή ως ποσοστό του ΑΕΠ.

Λιανικό Εμπόριο

Μεταβολές του δείκτη όγκου στο λιανικό εμπόριο (ΕΛΣΤΑΤ, Σεπ. 2015)



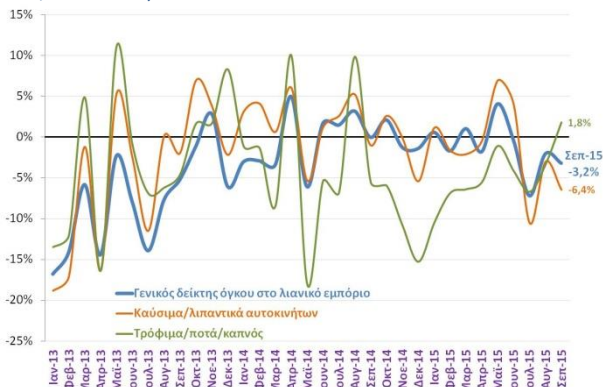
Εντείνεται η υποχώρηση του όγκου λιανικών πωλήσεων τον Σεπτέμβριο του 2015 (-3,2% και -1,4% χωρίς τα καύσιμα). Η εικόνα για την εξέλιξη τους το επόμενο διάστημα είναι μικτή, καθώς οι επιχειρηματικές προσδοκίες στο λιανικό εμπόριο τον Νοέμβριο καταγράφουν βελτίωση, η οποία όμως συνοδεύεται από σημαντική επιδείνωση της καταναλωτικής εμπιστοσύνης.

Δείκτης όγκου στο λιανικό εμπόριο - % μεταβολή ανά κατηγορία καταστημάτων (ΕΛΣΤΑΤ, Σεπ. 2015)



Κατά το διάστημα Ιαν – Αυγ 2015 ο γενικός δείκτης όγκου παρουσιάζει μείωση -1,3%, ενώ ο γενικός δείκτης χωρίς τα καύσιμα και τα λιπαντικά αυτοκινήτων υποχωρεί κατά -0,3%. Μεταξύ των κατηγοριών, άνοδος σημειώνεται μόνο στα είδη ένδυσης και υπόδησης (+7,5%) και τα βιβλία/χαρτικά/είδη δώρων (+6%).

Μεταβολές του δείκτη όγκου σε βασικές κατηγορίες (ΕΛΣΤΑΤ, Σεπ. 2015)



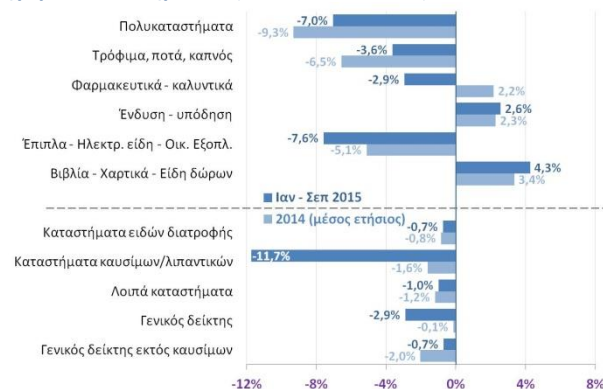
Στα τρόφιμα διαμορφώνεται ανοδική τάση, με αύξηση +1,8% του όγκου πωλήσεων τον Σεπτέμβριο του 2015. Θετικά επηρέασαν επίσης τον Σεπτέμβριο οι κλάδοι ένδυσης (+9,7%) και βιβλίων/χαρτικών (+8,3%). Αντίθετα, στους υπόλοιπους κλάδους σημειώνεται υποχώρηση.

Μεταβολές του δείκτη κύκλου εργασιών στο λιανικό εμπόριο (ΕΛΣΤΑΤ, Σεπ. 2015)



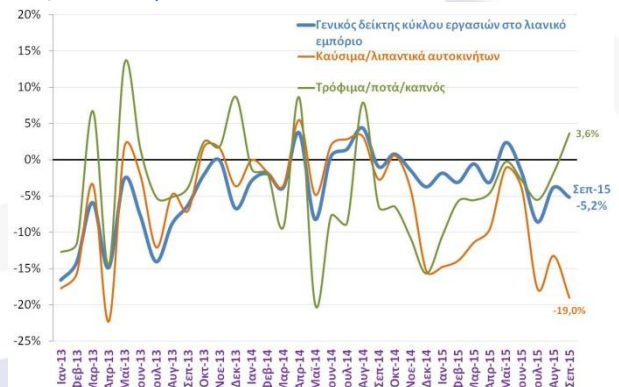
Ανάλογη πορεία με τον δείκτη όγκου ακολουθεί και ο δείκτης κύκλου εργασιών στο λιανικό εμπόριο με πτώση -5,2% τον Σεπτέμβριο του 2015.

Δείκτης κύκλου εργασιών στο λιανικό εμπόριο - % μεταβολή ανά κατηγορία καταστημάτων (ΕΛΣΤΑΤ, Σεπ. 2015)



Σε τρέχουσες τιμές, κατά το διάστημα Ιαν – Σεπ 2015 οι λιανικές πωλήσεις καταγράφουν μείωση -2,9%, ενώ χωρίς τα καύσιμα και τα λιπαντικά αυτοκινήτων η πτώση είναι μικρότερη (-0,7%), λόγω της μείωσης των τιμών πετρελαίου.

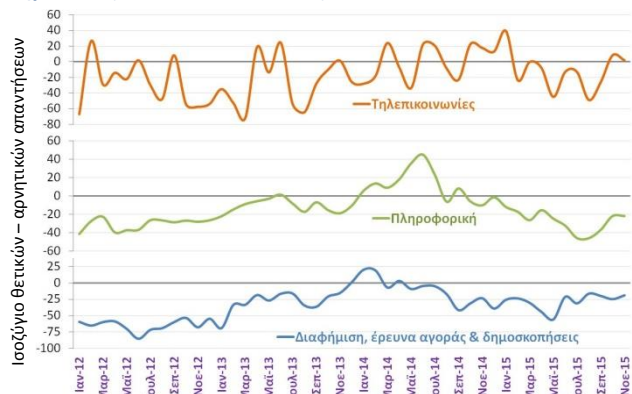
Μεταβολές του δείκτη κύκλου εργασιών σε βασικές κατηγορίες (ΕΛΣΤΑΤ, Σεπ. 2015)



Ανάλογη εικόνα με τον δείκτη όγκου παρουσιάζει ο δείκτης κύκλου εργασιών, με την υποχώρηση των τιμών καυσίμων να επηρεάζει το ύψος των λιανικών πωλήσεων από το φθινόπωρο του 2014 και μετά.

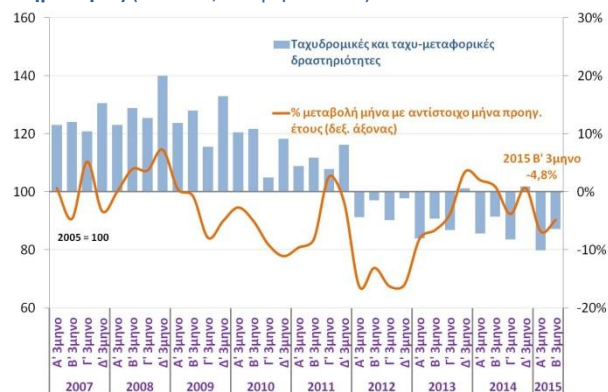
Υπηρεσίες

Δείκτης επιχειρηματικών προσδοκιών σε επιμέρους κλάδους των υπηρεσιών (DG ECFIN, Νοε. 2015)



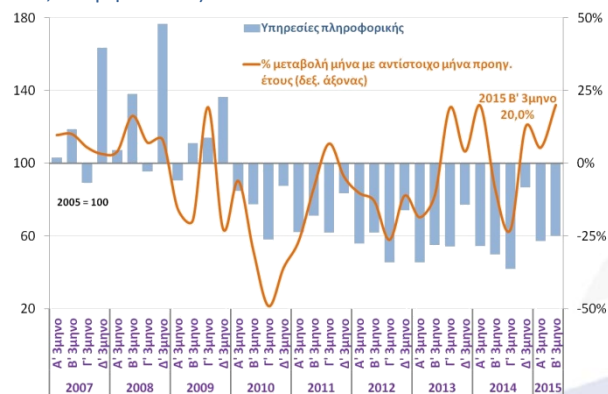
Μικρή επιδείνωση παρουσίασαν οι προσδοκίες στις τηλεπικοινωνίες τον Νοέμβριο του 2015, με το ισοζύγιο θετικών – αρνητικών απαντήσεων να παραμένει ωστόσο θετικό, ενώ στην πληροφορική οι προσδοκίες παρέμειναν αμετάβλητες με αρνητικό ισοζύγιο. Στον κλάδο της διαφήμισης και έρευνας αγοράς οι προσδοκίες βελτιώνονται ελαφρώς.

Δείκτης κύκλου εργασιών στις ταχυδρομικές και ταχυ-μεταφορικές δραστηριότητες (ΕΛΣΤΑΤ, Β' 3μηνο 2015)



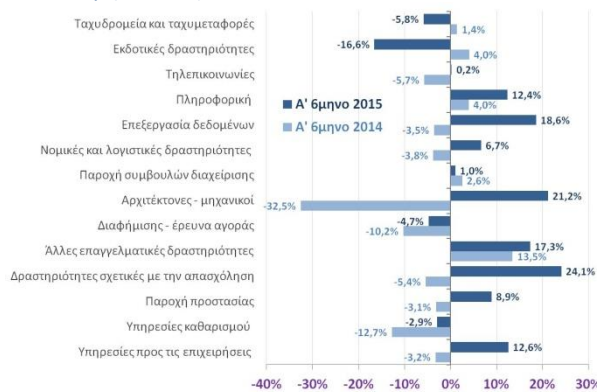
Έπειτα από την οριακή αύξηση το Δ' 3μηνο του 2014, ο δείκτης κύκλου εργασιών στις ταχυδρομικές και ταχυ-μεταφορικές δραστηριότητες καταγράφει πτώση το Α' και το Β' 3μηνο του 2015 (-6,8% και -4,8% αντίστοιχα).

Δείκτης κύκλου εργασιών στις υπηρεσίες πληροφορικής (ΕΛΣΤΑΤ, Β' 3μηνο 2015)



Σημαντική αύξηση +20% σημειώνεται το Β' 3μηνο του 2015 στον δείκτη κύκλου εργασιών στον τομέα της πληροφορικής σε σχέση με το αντίστοιχο 3μηνο του 2014.

Δείκτης κύκλου εργασιών στον τομέα των υπηρεσιών (ΕΛΣΤΑΤ, Β' 3μηνο 2015)



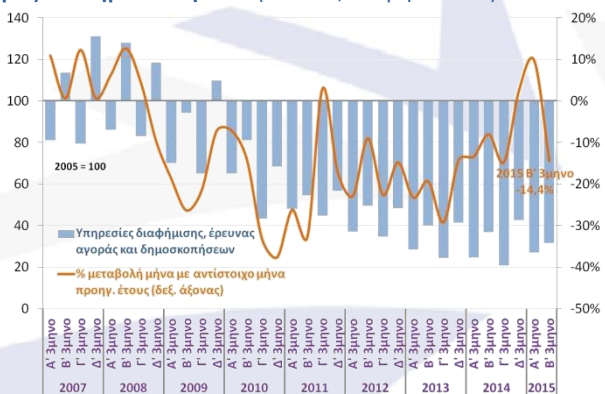
Μικτή εικόνα παρουσιάζει ο κύκλος εργασιών στον τομέα των υπηρεσιών το Β' 3μηνο του 2015, με αρκετούς κλάδους να εμφανίζουν υποχώρηση αλλά και με κλάδους με αξιοσημείωτη άνοδο. Σε επίπεδο 6μήνου, ξεχωρίζουν οι δραστηριότητες σχετικές με την απασχόληση (+24,1%), οι αρχιτέκτονες/μηχανικοί (+21,2%) και οι υπηρεσίες επεξεργασίας δεδομένων (+18,6%).

Δείκτης κύκλου εργασιών στις υπηρεσίες τηλεπικοινωνιών (ΕΛΣΤΑΤ, Β' 3μηνο 2015)



Σχεδόν αμετάβλητος παρέμεινε ο δείκτης κύκλου εργασιών στις τηλεπικοινωνίες το Β' 3μηνο του 2015 (-0,2%) σε σχέση με το αντίστοιχο 3μηνο του 2014.

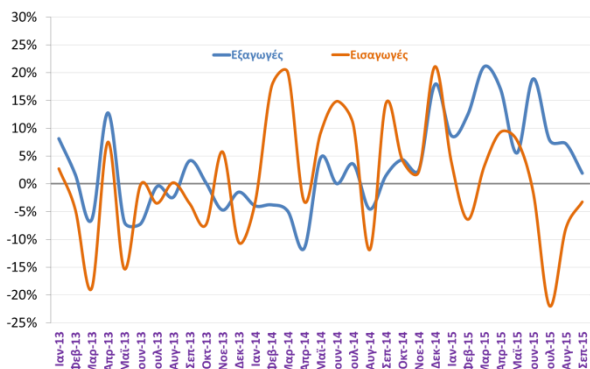
Δείκτης κύκλου εργασιών στις υπηρεσίες διαφήμισης, έρευνας αγοράς και δημοσκοπήσεων (ΕΛΣΤΑΤ, Β' 3μηνο 2015)



Έντονη υποχώρηση καταγράφεται στον κύκλο εργασιών στις υπηρεσίες διαφήμισης, έρευνας αγοράς και δημοσκοπήσεων το Β' 3μηνο του 2015 (-14,4%), μετά την αύξηση του Α' 3μήνου (+9,8%).

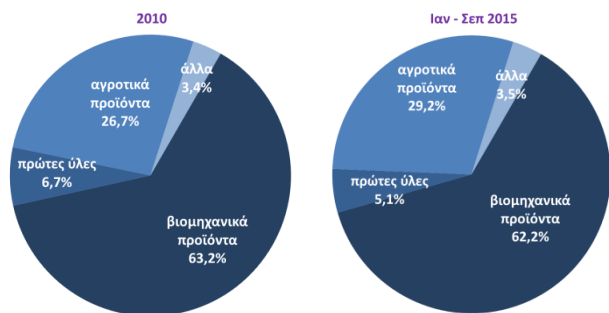
Εξαγωγές

Εξαγωγές χωρίς καύσιμα - % μεταβολή με αντίστοιχο μήνα προηγούμενου έτους (ΕΛΣΤΑΤ, Σεπ. 2015)



Οι εξαγωγές τον Ιούλιο και τον Αύγουστο επέδειξαν ανθεκτικότητα παρά την επιβολή ελέγχων στην κίνηση κεφαλαίων. Ωστόσο, ο ρυθμός αύξησής τους έχει πλέον περιοριστεί σημαντικά (+1,9% τον Σεπτέμβριο), καταδεικνύοντας τα προβλήματα που έχουν προκαλέσει οι περιορισμοί στην κίνηση κεφαλαίων.

Μερίδια εξαγωγών πλην καυσίμων (ΕΛΣΤΑΤ, Σεπ. 2015)



Το μεγαλύτερο μερίδιο στο σύνολο των εξαγωγών πλην καυσίμων κατέχουν διαχρονικά τα βιομηχανικά προϊόντα. Σε σύγκριση με το 2010, αύξηση καταγράφεται στο μερίδιο των αγροτικών προϊόντων και μικρή μείωση στο αντίστοιχο μερίδιο των πρώτων υλών.

Εξαγωγική επίδοση (ΤΤε, Σεπ. 2015)

	(€ δισ.)		Ιανουάριος - Σεπτέμβριος		
	2013	2014	2014	2015	%Δ
Εξαγωγές αγαθών & υπηρεσιών	54,9	57,8	45,1	42,1	-6,8%
Εξαγωγές αγαθών	26,9	26,8	19,9	18,6	-6,8%
Καύσιμα	9,5	9,0	6,9	5,0	-27,4%
Εξαγωγές πλην καυσίμων	17,4	17,7	13,0	13,5	4,2%
Εξαγωγές υπηρεσιών	28,0	31,1	25,2	23,5	-6,7%
Τουρισμός	12,2	13,4	12,0	12,6	4,7%
Μεταφορές	12,1	13,1	9,8	8,1	-17,5%
Άλλες υπηρεσίες	3,8	4,5	3,4	2,9	-16,3%

Υποχώρησαν κατά -6,8% οι εισπράξεις από εξαγωγές αγαθών το διάστημα Ιαν - Σεπ 2015, κυρίως λόγω της μείωσης εξαγωγών καυσίμων (-27,4%). Οι εισπράξεις από τον τουρισμό (+4,7%) συγκράτησαν εν μέρει τη μείωση των συνολικών εισπράξεων από υπηρεσίες (-6,7%), ενώ οι εισπράξεις από μεταφορές κινούνται έντονα καθοδικά.

Εξαγωγές ανά προορισμό (ΕΛΣΤΑΤ, Σεπ. 2015)

Συμπεριλαμβανομένων των πετρελαιοειδών

	(€ εκατ.)			%Δ	
	2013	2014	2015	14/13	15/14
Ευρωπαϊκή Ένωση	9.769,0	9.678,3	10.586,2	-0,9%	9,4%
Τρίτες χώρες	11.174,7	10.472,1	8.685,2	-6,3%	-17,1%
Σύνολο	20.943,7	20.150,4	19.271,4	-3,8%	-4,4%

Εξαιρουμένων των πετρελαιοειδών

	(€ εκατ.)			%Δ	
	2013	2014	2015	14/13	15/14
Ευρωπαϊκή Ένωση	8.075,4	7.981,8	9.048,0	-1,2%	13,4%
Τρίτες χώρες	4.397,9	4.231,4	4.520,8	-3,8%	6,8%
Σύνολο	12.473,3	12.213,2	13.568,8	-2,1%	11,1%

Η δυναμική των εξαγωγών (εξαιρουμένων των καυσίμων) κυρίως τους πρώτους μήνες του 2015, έχει ως αποτέλεσμα την εμφάνιση αύξηση +11,1% συνολικά κατά το διάστημα Ιαν - Σεπ 2015. Η μεταβολή αυτή αποδίδεται κυρίως στην αύξηση των εξαγωγών προς την ΕΕ (+13,4%) και δευτερευόντως στις τρίτες χώρες (+6,8%).

Αξία εξαγωγών ανά ομάδα προϊόντων (€ εκατ.) (ΕΛΣΤΑΤ, Eurostat, Σεπ. 2015)

Ομάδες προϊόντων	Ιανουάριος - Σεπτέμβριος			%Δ	
	2013	2014	2015	14/13	15/14
Αγροτικά προϊόντα	3.688,7	3.370,6	3.946,1	-8,6%	17,1%
Τρόφιμα και ζώα ζωντανά	2.758,9	2.772,6	2.891,2	0,5%	4,3%
Ποτά - καπνός	432,4	413,5	495,0	-4,4%	19,7%
Λάδια και λιπώ ζωικά ή φυτικά	497,3	184,5	559,9	-62,9%	203,5%
Πρώτες ύλες	694,2	660,8	685,9	-4,8%	3,8%
Καύσιμα	8.604,6	7.965,2	5.768,0	-7,4%	-27,6%
Βιομηχανικά προϊόντα	7.516,3	7.702,6	8.402,7	2,5%	9,1%
Χημικά	1.907,0	2.006,1	2.042,3	5,2%	1,8%
Βιομηχανικά είδη κατά Α' ύλη	2.842,7	2.790,3	3.176,1	-1,8%	13,8%
Μηχανήματα	1.526,3	1.599,0	1.845,0	4,8%	15,4%
Διάφορα βιομηχανικά είδη	1.240,3	1.307,3	1.339,3	5,4%	2,5%
Άλλα	432,5	438,9	468,7	1,5%	6,8%

Αύξηση εξαγωγών καταγράφεται το διάστημα Ιαν - Σεπ 2015 σε όλες τις μεγάλες ομάδες προϊόντων εκτός των καυσίμων. Ξεχωρίζουν για τις επιδόσεις τους οι εξαγωγές αγροτικών προϊόντων (+17,1%), ιδίως λαδιού (+203,5%), και ποτών και καπνού (+19,7%), μηχανημάτων (+15,4%) και βιομηχανικών ειδών ταξινομημένων κατά Α' ύλη (+13,8%).

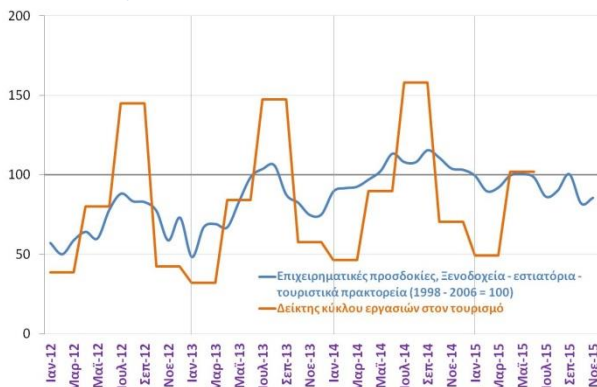
Τα 10 πιο εξαγωγίμα προϊόντα και οι 10 πρώτες αγορές το 2014 (Eurostat, 2014)

Προϊόν (Μερίδιο)	Χώρα (Μερίδιο)
1. Αλουμίνιο (4,3%)	1. Τουρκία (12,1%)
2. Φάρμακα (3,7%)	2. Ιταλία (9,1%)
3. Φρούτα νωπά ή αποξηραμένα (2,9%)	3. Γερμανία (6,6%)
4. Λαχανικά παρασκευασμένα ή διατ/να (1,8%)	4. Βουλγαρία (5,2%)
5. Ψάρια νωπά ή κατεψυγμένα (1,7%)	5. Κύπρος (4,9%)
6. Χαλκός (1,5%)	6. Ην. Βασίλειο (3,6%)
7. Φρούτα παρασκευασμένα ή διατ/να (1,4%)	7. ΗΠΑ (3,0%)
8. Ασβέστης, ταϊμέντο & έτοιμα υλικά κατ. (1,3%)	8. Σαουδική Αραβία (2,9%)
9. Τυρί και πηγμένο γάλα για τυρί (1,2%)	9. Αίγυπτος (2,8%)
10. Βαμβάκι (1,2%)	10. ΠΓΔΜ (2,6%)

Το αλουμίνιο, τα φάρμακα και τα τρόφιμα, κυρίως τα φρούτα και λαχανικά βρίσκονται στις πρώτες θέσεις της κατάταξης με τα πιο εξαγωγίμα προϊόντα. Η Τουρκία, η Ιταλία και η Γερμανία αποτελούν τις κυριότερες αγορές για τα ελληνικά προϊόντα.

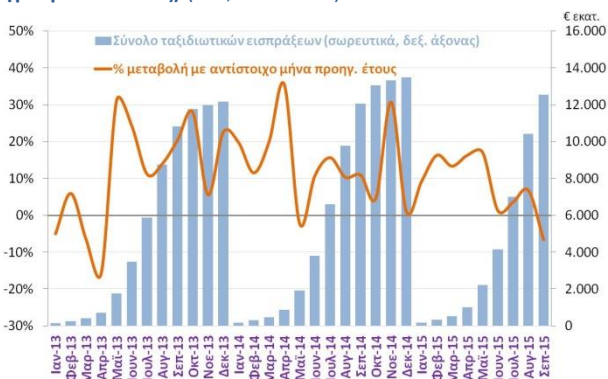
Τουρισμός

Δείκτης επιχειρηματικών προσδοκιών στον τουρισμό (IOBE, Νοε. 2015)



Οι επιχειρηματικές προσδοκίες στα ξενοδοχεία – εστιατόρια – τουριστικά πρακτορεία παρουσιάζουν μικρή άνοδο τον Νοέμβριο του 2015, με τις επιχειρήσεις του κλάδου να προβλέπουν αύξηση της ζήτησης, ενόψει των εορτών των Χριστουγέννων.

Ταξιδιωτικές εισπράξεις (% μεταβολή με αντίστοιχο μήνα προηγούμενου έτους) (ΤΤΕ, Σεπ. 2015)



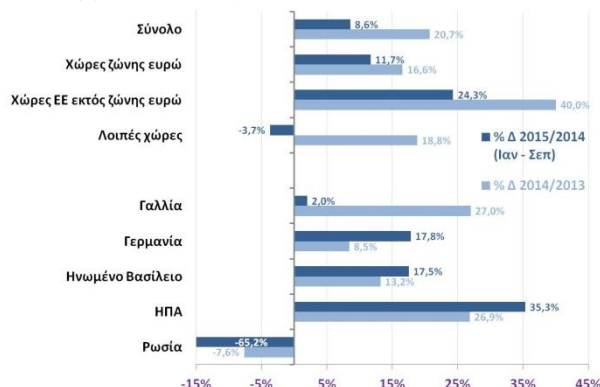
Μείωση -5,4% κατέγραψαν τον Σεπτέμβριο του 2015 οι ταξιδιωτικές εισπράξεις, (€2,1 δισ., έναντι €2,2 δισ. τον αντίστοιχο μήνα πέρυσι), κυρίως λόγω της μείωσης της μέσης δαπάνης ανά ταξίδι κατά 5,8%, καθώς οι αφίξεις παρέμειναν περίπου στα ίδια επίπεδα με αυτές του Σεπτεμβρίου 2014.

Μέση διάρκεια παραμονής ταξιδιωτών (αριθμός διανυκτερεύσεων) (ΤΤΕ, Β' 3μηνο 2015)



Καθοδική τάση διαμορφώνεται στον αριθμό των διανυκτερεύσεων μη κατοίκων στην Ελλάδα τα τρία τελευταία χρόνια. Το Β' 3μηνο του 2015 η μέση διάρκεια παραμονής ταξιδιωτών ήταν 7,2 ημέρες, έναντι 7,8 ημερών το αντίστοιχο 3μηνο του 2014 και 8,2 ημερών το 2013.

Ταξιδιωτική κίνηση ανά χώρα (% μεταβολή του αριθμού ταξιδιωτών) (ΤΤΕ, Σεπ. 2015)



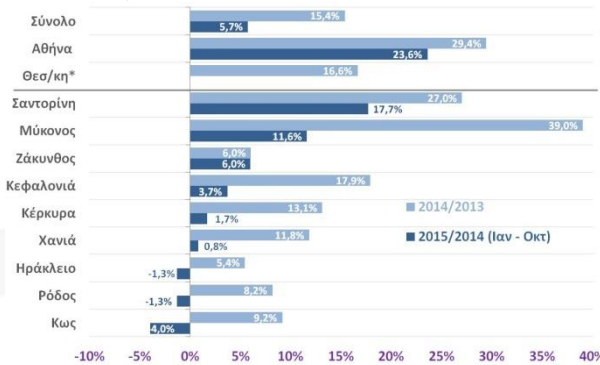
Κατά το διάστημα Ιαν – Σεπ 2015 οι αφίξεις ξεπέρασαν τους 20,6 εκατ. ταξιδιώτες, έναντι 19,0 εκατ. περίπου ταξιδιώτες κατά το αντίστοιχο διάστημα πέρυσι (αύξηση +8,6%). Ιδιαίτερα έντονη ήταν η αύξηση των αφίξεων από τις ΗΠΑ (+35,3%), το Ηνωμένο Βασίλειο (+17,5%) και τη Γερμανία (+17,8%).

Τουριστική κίνηση (χιλ. ταξιδιώτες ανά χώρα και % μεταβολή με αντίστοιχη περίοδο προηγούμενου έτους) (ΤΤΕ, Σεπ. 2015)



Παρά τη μικρή μείωση τον Σεπτέμβριο του 2015 (-0,9%), ο αριθμός των αφίξεων από χώρες της ΕΕ εκτός της ζώνης του Ευρώ παρουσιάζει σημαντική άνοδο το διάστημα Ιαν – Σεπ 2015 (+24,3%). Αντίθετα πτώση παρουσιάζουν οι αφίξεις από τις χώρες εκτός της ΕΕ (-3,7%), ιδίως από τη Ρωσία (-62,1%).

Διεθνείς τουριστικές αφίξεις στα κυριότερα αεροδρόμια (ΣΕΤΕ, Οκτ. 2015)

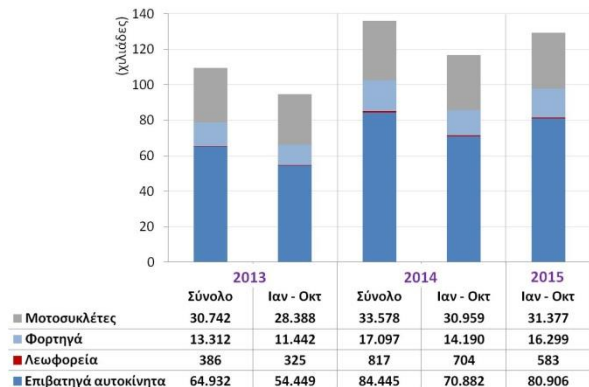


* Αφορά αφίξεις επιβατών - Ελλήνων και αλλοδαπών, διότι το Αεροδρόμιο Μακεδονία δεν διαχωρίζει τις αφίξεις εξωτερικού σε Έλληνες και αλλοδαπούς.

Κατά το διάστημα Ιαν – Οκτ 2015, οι διεθνείς αεροπορικές αφίξεις κατέγραψαν άνοδο +5,7%, φτάνοντας σχεδόν τα 15 εκατ., 810 χιλιάδες επιπλέον αφίξεις σε σχέση με το 2014. Η μεγαλύτερη αύξηση τον Οκτώβριο σημειώθηκε στη Σαντορίνη (+42%), ενώ σε επίπεδο 10μήνου οι αφίξεις στην Αθήνα σημειώνουν τη μεγαλύτερη άνοδο από τις υπόλοιπες πόλεις (+23,6%).

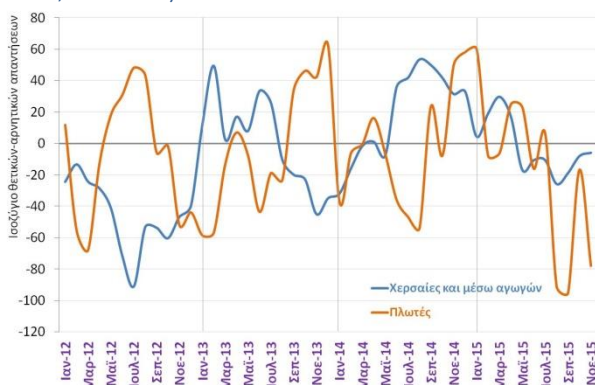
Μεταφορές

Χορήγηση αδειών κυκλοφορίας οχημάτων (ΕΛΣΤΑΤ, Σεπ. 2015)



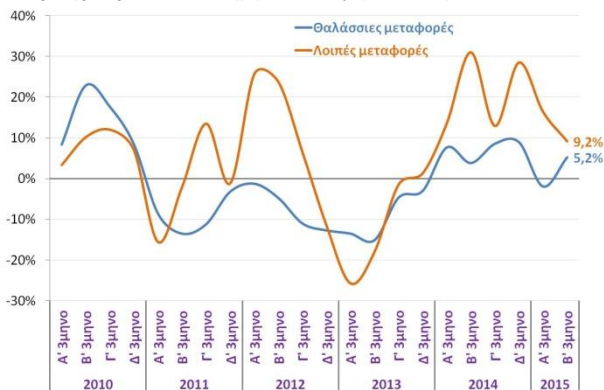
Μείωση -13,8% σημείωσε ο αριθμός των αυτοκινήτων που κυκλοφόρησαν για πρώτη φορά τον Οκτώβριο του 2015. Συνολικά κατά το διάστημα Ιαν - Οκτ 2015 παρατηρείται άνοδος +14%, γεγονός στο οποίο συνέβαλε η αύξηση του τουρισμού.

Δείκτης επιχειρηματικών προσδοκιών στον τομέα των μεταφορών (DG ECFIN, Νοε. 2015)



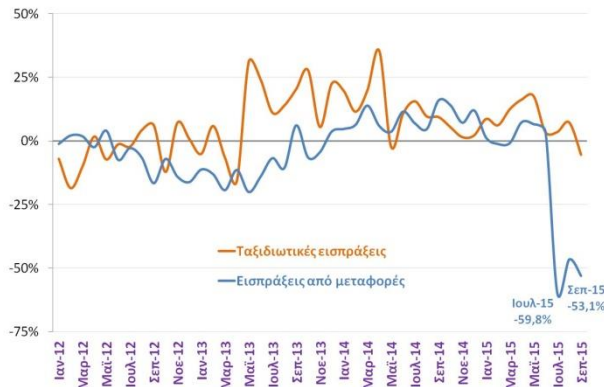
Η πτώση των εισπράξεων από θαλάσσιες μεταφορές από τον Ιούνιο του 2015 και μετά (-50% περίπου) συνοδεύτηκε από ραγδαία επιδείνωση των επιχειρηματικών προσδοκιών τον Αύγουστο του 2015. Τον Οκτώβριο σημείωσαν διόρθωση, ενώ τον Νοέμβριο επιδεινώθηκαν εκ νέου. Στις χερσαίες μεταφορές οι αρνητικές προσδοκίες μετριάζονται.

Εισπράξεις από θαλάσσιες μεταφορές (% μεταβολή με αντίστοιχο 3μηνο προηγούμενου έτους) (ΤτΕ, Β' 3μηνο 2015)



Θετική είναι η μεταβολή των εισπράξεων από θαλάσσιες μεταφορές το Β' 3μηνο του 2015 (+5,2%). Η πορεία αυτή αντιστρέφεται πλήρως τους επόμενους μήνες (σύμφωνα με τα μηνιαία στοιχεία της ΤτΕ). Πιο δυναμικά κινούνται οι εισπράξεις από τις λουιές μεταφορές (+9,2%).

Εισπράξεις από μεταφορές (ΤτΕ, Σεπ. 2015)



Οι εισπράξεις από μεταφορές από τον Ιούλιο του 2015 παρουσιάζουν ραγδαία πτώση (-53,1% τον Σεπτέμβριο), κυρίως λόγω της μείωσης των καθαρών εισπράξεων από υπηρεσίες θαλάσσιων μεταφορών, καταδεικνύοντας ότι μεγάλο μέρος του ναυτιλιακού συναλλάγματος παραμένει στο εξωτερικό.

Δείκτης κύκλου εργασιών στον τομέα των μεταφορών (ΕΛΣΤΑΤ, Β' 3μηνο 2015)

% ετήσια μεταβολή	Μέσος ετήσιος		Δείκτης 3μήνου	
	2013	2014	Β' 2014	Β' 2015
Χερσαίες και μέσω αγωγών	-4,0%	-4,4%	-1,9%	-5,4%
Πλωτές	-7,4%	-8,1%	-11,1%	2,5%
Αεροπορικές	3,9%	7,1%	12,7%	4,3%
Αποθήκευση & υποστ/κές δραστ.	-7,0%	5,5%	1,9%	4,6%

Ενισχύεται το Β' 3μηνο του 2015 ο δείκτης κύκλου εργασιών στις αεροπορικές και πλωτές μεταφορές όπως και στις δραστηριότητες αποθήκευσης. Αντίθετα ο κύκλος εργασιών υποχωρεί στις χερσαίες μεταφορές.

Εξέλιξη του κύκλου εργασιών στις αεροπορικές μεταφορές και στην αποθήκευση (ΕΛΣΤΑΤ, Β' 3μηνο 2015)



Συνεχίζεται η αύξηση του κύκλου εργασιών στις αεροπορικές μεταφορές, ενώ μικρή επιβράδυνση παρουσιάζει ο ρυθμός αύξησης του κύκλου εργασιών στις δραστηριότητες αποθήκευσης και το Β' 3μηνο του 2015.

Ναυτιλία

Δύναμη του ελληνικού εμπορικού στόλου (αριθμός πλοίων)
(ΕΛΣΤΑΤ, Σεπ. 2015)



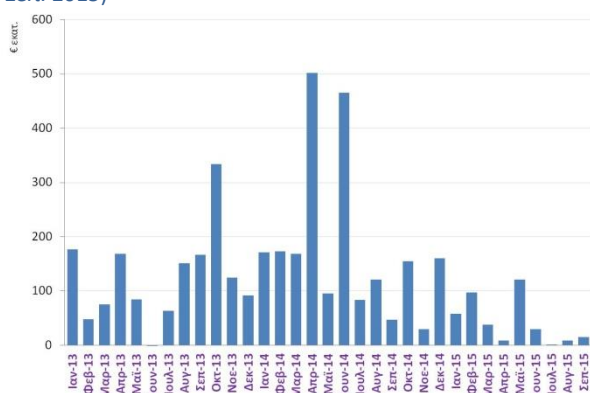
Μείωση κατά -1,9% σημείωσε η δύναμη του ελληνικού εμπορικού στόλου τον Σεπτέμβριο του 2015 σε σύγκριση με τον Σεπτέμβριο του 2014. Ο συνολικός αριθμός των εμπορικών πλοίων ανήλθε στα 1.835, εκ των οποίων 478 φορτηγά, 522 δεξαμενόπλοια, 601 επιβατηγά και 234 λοιπά πλοία.

Διακίνηση επιβατών στα ελληνικά λιμάνια
(ΕΛΣΤΑΤ, Α' 3μηνο 2015)

(Σε χιλ.)	Α' 3μηνο			% μεταβολή	
	2013	2014	2015	2014/2013	2015/2014
Επιβάτες εσωτερικού	5.140	5.306	5.137	3,2%	-3,2%
Επιβάτες εξωτερικού	177	220	228	24,6%	3,8%
Αποβιβασθέντες	92	111	114	20,7%	2,7%
Επιβιβασθέντες	85	109	114	28,8%	4,9%
Σύνολο	5.316	5.526	5.365	3,9%	-2,9%

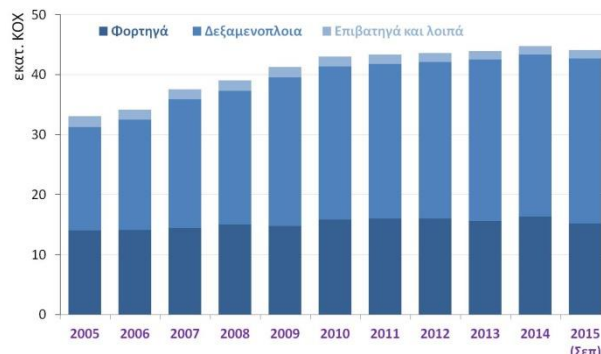
Μείωση -2,9% παρουσίασε η συνολική διακίνηση επιβατών στα ελληνικά λιμάνια το Α' 3μηνο του 2015, έναντι αύξησης 3,9% που είχε σημειωθεί το αντίστοιχο 3μηνο του 2014.

Καθαρές εισαγωγές πλοίων
(ΤτΕ, Σεπ. 2015)



Σημαντικά μειωμένες εμφανίζονται οι καθαρές εισαγωγές πλοίων κατά το διάστημα Ιαν - Σεπ 2015 (-79,4%), μετά τη μεγάλη αύξηση που σημειώθηκε το 2014 (+46,5%). Τον Σεπτέμβριο του 2015 ανήλθαν στα €15,2 εκατ.

Χωρητικότητα του ελληνικού εμπορικού στόλου
(ΕΛΣΤΑΤ, Σεπ. 2015)



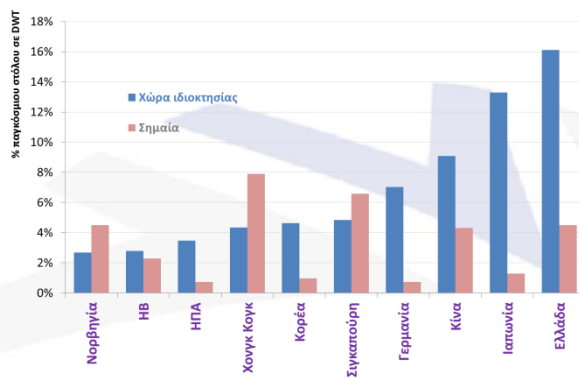
Η ολική χωρητικότητα ανήλθε τον Σεπτέμβριο του 2015 στους 44,1 εκατ. ΚΟΧ παρουσιάζοντας μείωση -1,8% σε σύγκριση με τον ίδιο μήνα του 2014. Εδραιώνεται πλέον μια τάση μείωσης της χωρητικότητας μετά την σταθερότητα που σημειώθηκε κατά την περίοδο 2011 - 2014.

Διακίνηση εμπορευμάτων στα ελληνικά λιμάνια
(ΕΛΣΤΑΤ, Α' 3μηνο 2015)

(Σε χιλ. τόνους)	Α' 3μηνο			% μεταβολή	
	2013	2014	2015	2014/2013	2015/2014
Εμπορεύματα εσωτερικού	6.592	6.762	6.891	2,6%	1,9%
Εμπορεύματα εξωτερικού	23.641	24.462	25.701	3,5%	5,1%
Εκφορτωθέντα	13.912	13.473	15.076	-3,2%	11,9%
Φορτωθέντα	9.729	10.989	10.625	13,0%	-3,3%
Σύνολο	30.233	31.224	32.591	3,3%	4,4%

Η συνολική διακίνηση εμπορευμάτων στα ελληνικά λιμάνια αυξήθηκε κατά 4,4% το Α' 3μηνο του 2015, έναντι αύξησης 3,3% που είχε σημειωθεί κατά την αντίστοιχη σύγκριση του 2014 προς το 2013.

Παγκόσμια θέση της ελληνικής ναυτιλίας
(UNCTAD, 2015)



Στην πρώτη θέση παγκοσμίως εξακολουθεί να βρίσκεται η ελληνική ναυτιλία κατέχοντας το 16% του παγκόσμιου στόλου (σε DWT).

Οικονομικά μεγέθη μελών ΣΕΒ

Ενεργητικό € 435 δις 72% συνόλου*	Ίδια κεφάλαια € 58 δις 44% συνόλου*	Πωλήσεις € 77 δις 46% συνόλου*	Προ φόρων κέρδη € 2,4 δις** 44% κερδών***
Εργαζόμενοι 220.000	Μισθοί € 4,6 δις	Ασφαλ. εισφορές € 2 δις	Φόρος επί κερδών € 1,6 δις

* Άθροισμα δημοσιευμένων ισολογισμών ΑΕ και ΕΠΕ

** Άθροισμα κερδών και ζημιών όλων των επιχειρήσεων

*** Φορολογητέα κέρδη κερδοφόρων επιχειρήσεων

Όραμα

Οραματιζόμαστε την Ελλάδα ως τη χώρα, που κάθε πολίτης του κόσμου θα θέλει και θα μπορεί να επισκεφθεί, να ζήσει και να επενδύσει.

Οραματιζόμαστε μια ανοιχτή, κοινωνικά υπεύθυνη και οικονομικά φιλελεύθερη χώρα-μέλος της Ευρωπαϊκής Ένωσης, που προτάσσει την ισχυρή ανάπτυξη ως παράγοντα κοινωνικής συνοχής.

Θέλουμε μια Ελλάδα δυναμικό κέντρο της ευρωπαϊκής περιφέρειας, με στέρεους θεσμούς, ελκυστικό κοινωνικό και οικονομικό περιβάλλον, που προάγει τις εξαγωγές, την καινοτόμο επιχειρηματικότητα, την παραγωγή και τις ποιοτικές υπηρεσίες, τη βιώσιμη ανάπτυξη, τη γνώση, τη συνοχή, τις ίσες ευκαιρίες και το κράτος δικαίου.

Αποστολή

Ηγεσία & Γνώση

Ο ΣΕΒ διαδραματίζει ηγετικό ρόλο στον μετασχηματισμό της Ελλάδας σε μια παραγωγική, εξωστρεφή και ανταγωνιστική οικονομία, ως ανεξάρτητος και υπεύθυνος εκπρόσωπος της ιδιωτικής οικονομίας.

Κοινωνικός Εταίρος

Ο ΣΕΒ, ως κοινωνικός εταίρος που πιστεύει στη λειτουργία των θεσμών, προωθεί στα αρμόδια όργανα της Πολιτείας και της Ε.Ε. τις απόψεις και θέσεις της επιχειρηματικής κοινότητας.

Ισχυρός Εκπρόσωπος

Ο ΣΕΒ διαμορφώνει θέσεις, αναλύσεις και προτάσεις πολιτικής για την οικονομία, τη βιομηχανία, την καινοτομία, την απασχόληση, την παιδεία και τις εργασιακές δεξιότητες, τον κοινωνικό διάλογο, τη βιώσιμη ανάπτυξη, την εταιρική υπευθυνότητα.

Φορέας Δικτύωσης

Ο ΣΕΒ δικτυώνει τα μέλη του μεταξύ τους & με τα κέντρα αποφάσεων (εγχώρια και διεθνή), με στόχο τη δημιουργία προστιθέμενης αξίας.



ΣΕΒ σύνδεσμος επιχειρήσεων και βιομηχανιών

ΣΕΒ σύνδεσμος επιχειρήσεων και βιομηχανιών

Ξενοφώντος 5, 105 57 Αθήνα

T: 211 5006 000

F: 210 3222 929

E: info@sev.org.gr

www.sev.org.gr

SEV Hellenic Federation of Enterprises

168, Avenue de Cortenbergh

B-1000 Bruxelles

T: +32 (02) 231 00 53

F: +32 (02) 732 35 70

E: main@sevbxl.be