

## Μηνιαίο δελτίο εξαγωγών

**Η συνεχιζόμενη καθοδική πορεία των εξαγωγών αναδεικνύει την επιτακτική ανάγκη μιας νέας βιομηχανικής πολιτικής βασισμένη στην εξωστρέφεια και την καινοτομία – Νέα μείωση τον Οκτώβριο κατά 9,6%**

Δεκέμβριος 2013

### Οι πρώτες 15 αγορές το 2012:

Χώρα (Μερίδιο)

1. Τουρκία (10,7%)
2. Ιταλία (7,7%)
3. Γερμανία (6,4%)
4. Βουλγαρία (5,7%)
5. Κύπρος (5,2%)
6. ΗΠΑ (3,7%)
7. Ην. Βασίλειο (3,1%)
8. ΠΓΔΜ (3,0%)
9. Λιβύη (2,8%)
10. Λίβανος (2,7%)
11. Γαλλία (2,4%)
12. Ρουμανία (2,2%)
13. Ισραήλ (2,2%)
14. Σιγκαπούρη (2,0%)
15. Ισπανία (2,0%)

### Τα πρώτα 15 εξαγωγίμα προϊόντα το 2012:

Προϊόν (Μερίδιο)

1. Ορυκτέλαια πετρελαίου (36,5%)
2. Αργίλιο (3,8%)
3. Φάρμακα (3,4%)
4. Φρούτα νωπά ή αποξηραμένα (2,6%)
5. Ψάρια νωπά η κατεψυγμένα (1,9%)
6. Βαμβάκι (1,6%)
7. Λαχανικά παρασκευασμένα ή διατ/να (1,6%)
8. Χαλκός (1,6%)
9. Φρούτα παρασκευασμένα ή διατ/να (1,5%)
10. Ράβδοι σιδήρου ή χάλυβα (1,5%)
11. Έλαια και λίπη φυτικά (1,3%)
12. Υλικό για τη διανομή ηλεκτρισμού (1,1%)
13. Τηλεπικοινωνιακός εξοπλισμός (1,1%)
14. Ασβέστης, τσιμέντο και έτοιμα υλικά κατασκευών (1,0%)
15. Τυρί και πηγμένο γάλα για τυρί (1,0%)

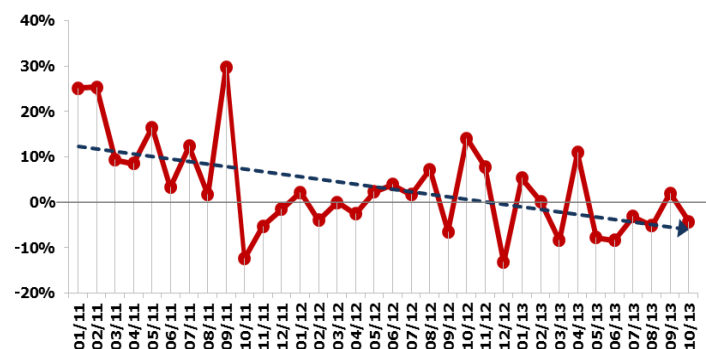
## Σύνοψη

### Οι συνολικές εξαγωγές μειώθηκαν κατά 9,6% τον Οκτώβριο του 2013 σε σχέση με τον αντίστοιχο μήνα του 2012.

Η εξέλιξη αυτή αποτελεί άλλη μία επιβεβαίωση της καθοδικής τάσης των συνολικών εξαγωγών –ιδιαίτερα εξαιρουμένων των πετρελαιοειδών– από το 2011 και μετά (Διάγραμμα 1), που σε μεγάλο βαθμό οφείλεται στην καθυστερημένη επίλυση των δομικών προβλημάτων της ελληνικής οικονομίας και υλοποίησης πολιτικών στήριξης της εξωστρέφειας. Αξίζει πάντως να σημειωθεί ότι σε επίπεδο δεκάμηνου (Ιαν. – Οκτ.) καταγράφεται αύξηση 3,7%. Η υλοποίηση μιας νέας βιομηχανικής πολιτικής με γνώμονα την εξωστρέφεια και την καινοτομία είναι πλέον επιβεβλημένη προκειμένου να αναστραφεί η αρνητική πορεία των ελληνικών εξαγωγών κατά τους τελευταίους μήνες.

Πιο αναλυτικά, σύμφωνα με τα προσωρινά στοιχεία της ΕΛ.ΣΤΑΤ. η συνολική αξία των εξαγωγών τον Οκτώβριο του

**Διάγραμμα 1:** Εξέλιξη εξαγωγών (εξαιρουμένων των πετρελαιοειδών) - Σύγκριση μήνα με μήνα προηγούμενου έτους



Πηγή: Εκτιμήσεις ΕΛ.ΣΤΑΤ.

2013 ανήλθε στο ποσό των 2.324,6 εκατ. ευρώ έναντι 2.572,4 εκατ. ευρώ τον ίδιο μήνα του 2012.

Η μείωση των συνολικών εξαγωγών αποδίδεται στην υποχώρηση των εξαγωγών προς Τρίτες Χώρες (-17,4%), ενώ αντίθετα οι αποστολές προς τις χώρες της ΕΕ εμφανίζονται ελαφρά αυξημένες (1%). Εξαιρουμένων των πετρελαιοειδών η υποχώρηση των εξαγωγών προς Τρίτες Χώρες είναι μικρότερη (-1,3%) ενώ η μεταβολή των αποστολών προς την ΕΕ γίνεται αρνητική (-3%).

Από την ανάλυση σε μεγάλες κατηγορίες προϊόντων, προκύπτει σημαντική πτώση των εξαγωγών στα μηχανήματα και υλικό μεταφορών (-21,68%), στα καύσιμα (-21,25%), στα λάδια και τα φυτικά και ζωικά λίπη (-11,65%), στα βιομηχανικά είδη ταξινομημένα κατά πρώτη ύλη (-8,12%) καθώς επίσης και στα τρόφιμα (-4,8%). Στις υπόλοιπες κατηγορίες οι εξαγωγές παρουσιάζουν αύξηση με μεγαλύτερη εκείνη των εμπιστευτικών προϊόντων (57,27%).

**Πίνακας 1:** Εξαγωγές Οκτωβρίου 2013 - Σύνοψη ανά κατηγορία και προορισμό

	Με πετρελαιοειδή			Χωρίς πετρελαιοειδή		
	Οκτ. 2012	Οκτ. 2013	% Μεταβολή	Οκτ. 2012	Οκτ. 2013	% Μεταβολή
<b>Ευρωπαϊκή Ένωση</b>	1.079,1	1.090,4	1,0	934,3	906,0	-3,0
<b>Τρίτες χώρες</b>	1.493,3	1.234,2	-17,4	628,1	619,9	-1,3
<b>Σύνολο</b>	<b>2.572,4</b>	<b>2.324,6</b>	<b>-9,6</b>	<b>1.562,4</b>	<b>1.525,9</b>	<b>-2,3</b>

Πηγή: Eurostat και ΕΛ.ΣΤΑΤ. (εκτιμήσεις)



Το όραμά μας  
*Σύγχρονες, ανταγωνιστικές επιχειρήσεις που παράγουν πλούτο, θέσεις εργασίας και συλλογική προοπτική για μία σύγχρονη, ανταγωνιστική Ελλάδα, οικονομικά ισχυρή, κοινωνικά δίκαιη.*

Δείτε περισσότερα στο  
[www.sev.org.gr](http://www.sev.org.gr)

*Σημαντική πτώση των εξαγωγών καταγράφεται στα μηχανήματα και υλικό μεταφορών, στα καύσιμα και στα λάδια και τα φυτικά και ζωικά λίπη*



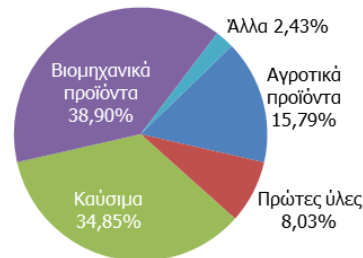
## Εξαγωγές κατά ομάδες προϊόντων

Σύμφωνα με τα στοιχεία της ΕΛ.ΣΤΑΤ. και της Eurostat, οι εξαγωγές του **αγροτικού τομέα** αν και μειώθηκαν κατά 3,85%, τον Οκτώβριο του 2013 το μερίδιό τους στο σύνολο των ελληνικών εξαγωγών ανήλθε στο 15,79% από 14,83% που ήταν τον Οκτώβριο του 2012. Οι εξαγωγές της μεγαλύτερης υποκατηγορίας «τρόφιμα και ζώα ζωντανά» παρουσίασαν νέα μείωση κατά 4,8%, ενώ αντίθετα αξιοσημείωτη αύξηση κατά 6,68% εμφανίζεται στην κατηγορία «ποτά και καπνός».

Στις εξαγωγές **πρώτων υλών** καταγράφεται άνοδος κατά 9,72% αντιπροσωπεύοντας τον Οκτώβριο του 2013 περίπου το 8% του συνόλου των ελληνικών εξαγωγών, έναντι 6,61% τον Οκτώβριο του 2012.

Οι εξαγωγές **καυσίμων** σημείωσαν σημαντική πτώση

Διάγραμμα 2: % Μεριδία στις εξαγωγές - Οκτώβριος 2013



Πηγή: Eurostat και εκτιμήσεις ΕΛ.ΣΤΑΤ.

κατά 21,25% και διαμορφώθηκαν στα 810,05 εκατ. ευρώ, καλύπτοντας το 34,85% του συνόλου των εξαγωγών.

Στην κατηγορία **βιομηχανικά προϊόντα**, τα χημικά και τα διάφορα βιομηχανικά προϊόντα εξακολουθούν και τον Οκτώβριο να εμφανίζουν αντιστάσεις καθώς οι εξαγωγές τους αυξήθηκαν κατά 5,19% και 5,78% αντίστοιχα, ενώ στα μηχανήματα/υλικό μεταφορών και στα βιομηχανικά είδη ταξινομημένα κυρίως κατά πρώτη ύλη σημειώνεται κάμψη 21,68%

και 8,12% αντίστοιχα. Στο σύνολο της κατηγορίας «βιομηχανικά προϊόντα» παρουσιάζεται μείωση κατά 5,49%, ωστόσο το μερίδιό τους αυξάνεται ελαφρά στο 38,9%.

Τέλος, τα **εμπιστευτικά προϊόντα** είναι η κατηγορία στην οποία καταγράφεται η μεγαλύτερη άνοδος των εξαγωγών (57,27%) η οποία όμως σε απόλυτες τιμές καλύπτει πολύ μικρό μέρος του συνόλου των εξαγωγών (2,43%).

Πίνακας 2: Εξαγωγές Οκτωβρίου 2013 - Ανάλυση σε ομάδες προϊόντων

Ομάδες προϊόντων	(ποσά σε εκατ. €)		Αξία		% Μεταβολή		% Σύνθεση	
	Οκτ. 2012	Οκτ. 2013	Οκτ. 2012	Οκτ. 2013	Οκτ.13/ Οκτ.12	Οκτ. 2012	Οκτ. 2013	
<b>Αγροτικά προϊόντα</b>	<b>381,67</b>	<b>366,99</b>			<b>-3,85%</b>	<b>14,83%</b>	<b>15,79%</b>	
Τρόφιμα και ζώα ζωντανά	302,12	287,61			-4,80%	11,74%	12,37%	
Ποτά και καπνός	49,63	52,95			6,68%	1,93%	2,28%	
Λάδια και λίπη ζωικής ή φυτικής προέλευσης	29,92	26,44			-11,65%	1,16%	1,14%	
<b>Πρώτες ύλες</b>	<b>170,12</b>	<b>186,66</b>			<b>9,72%</b>	<b>6,61%</b>	<b>8,03%</b>	
Πρώτες ύλες μη εδωδιμες, εκτός από καύσιμα	170,12	186,66			9,72%	6,61%	8,03%	
<b>Καύσιμα</b>	<b>1.028,69</b>	<b>810,05</b>			<b>-21,25%</b>	<b>39,98%</b>	<b>34,85%</b>	
Ορυκτά καύσιμα, λιπαντικά κλπ	1.028,69	810,05			-21,25%	39,98%	34,85%	
<b>Βιομηχανικά προϊόντα</b>	<b>956,61</b>	<b>904,07</b>			<b>-5,49%</b>	<b>37,18%</b>	<b>38,90%</b>	
Χημικά προϊόντα και συναφή	231,72	243,74			5,19%	9,01%	10,49%	
Βιομηχανικά είδη ταξιν. κυρίως κατά πρώτη ύλη	356,95	327,97			-8,12%	13,87%	14,11%	
Μηχανήματα και υλικό μεταφορών	206,94	162,06			-21,68%	8,04%	6,97%	
Διάφορα βιομηχανικά είδη	161,00	170,31			5,78%	6,26%	7,33%	
<b>Άλλα</b>	<b>35,94</b>	<b>56,53</b>			<b>57,27%</b>	<b>1,40%</b>	<b>2,43%</b>	
Είδη και συναλλαγές μη ταξιν. κατά κατηγορίες	35,94	56,53			57,27%	1,40%	2,43%	

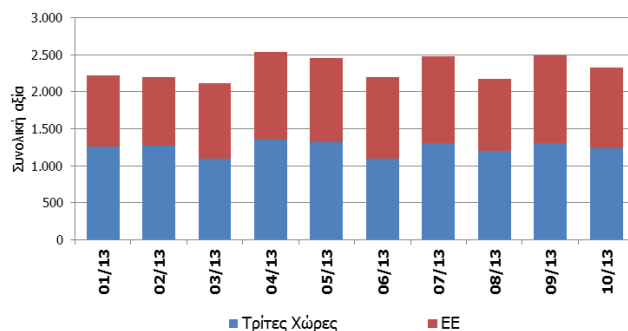
Πηγή: Eurostat και εκτιμήσεις ΕΛ.ΣΤΑΤ. (αρχικές εκτιμήσεις)

## Προορισμοί εξαγωγών

Η μείωση των συνολικών εξαγωγών τον Οκτώβριο του 2013 προήλθε από τη μείωση των εξαγωγών προς Τρίτες Χώρες (-17,4%), ενώ αντίθετα, οι αποστολές προς τις χώρες της ΕΕ ενισχύθηκαν κατά 1%. Εξαιρουμένων των πετρελαιοειδών η υποχώρηση των εξαγωγών προς Τρίτες Χώρες είναι μικρότερη (-1,3%) ενώ η μεταβολή των αποστολών προς την ΕΕ γίνεται αρνητική (-3%).

Από την ανάλυση ανά κατηγορία προϊόντων, όσον αφορά στις Τρίτες Χώρες αξίζει να αναφερθεί η αύξηση των εξαγωγών πρώτων υλών (23,6%), των εμπιστευτικών προϊόντων (19,3%) και των ποτών/καπνού (9,1%). Αντίθετα, αρνητικές μεταβολές

**Διάγραμμα 3:** Μηνιαία εξέλιξη των προορισμών των εξαγωγών (σε εκατ. ευρώ)



Πηγή: Eurostat και εκτιμήσεις ΕΛ.ΣΤΑΤ.

σημειώνονται στα καύσιμα (-28,9%), στα μηχανήματα/υλικό μεταφορών (-26,8%), στα διάφορα βιομηχανικά είδη (-10%), στα τρόφιμα (-9,4%) και στα βιομηχανικά είδη ταξινομημένα κατά πρώτη ύλη (-1,5%). Αναφορικά με τις αποστολές προς την ΕΕ αξιοσημείωτη άνοδος

καταγράφεται στα εμπιστευτικά προϊόντα (146,2%), στα καύσιμα (21,1%) και στα διάφορα βιομηχανικά είδη (16%), ενώ σημαντική υποχώρηση παρατηρείται στις πρώτες ύλες (-29,2%), στο λάδι (-15,7%) και στα μηχανήματα/υλικό μεταφορών (-16,4%).

*Η μείωση των συνολικών εξαγωγών αποδίδεται στην υποχώρηση των εξαγωγών προς Τρίτες Χώρες ενώ οι αποστολές προς τις χώρες της ΕΕ εμφανίζονται ελαφρά αυξημένες*

**Πίνακας 3:** Εξαγωγές Οκτωβρίου 2013—Ανάλυση σε ομάδες προϊόντων και προορισμούς

Ομάδες προϊόντων	(Ποσά σε εκατ. €)		Οκτώβριος 2013		% Μεταβολή 2013/2012	
	ΕΕ	Τρίτες χώρες	ΕΕ	Τρίτες χώρες	ΕΕ	Τρίτες χώρες
<b>Αγροτικά προϊόντα</b>	<b>273,27</b>	<b>108,40</b>	<b>263,96</b>	<b>103,03</b>	<b>-3,4%</b>	<b>-5,0%</b>
Τρόφιμα και ζώα ζωντανά	221,95	80,17	214,97	72,63	-3,1%	-9,4%
Ποτά και καπνός	27,86	21,77	29,20	23,74	4,8%	9,1%
Λάδια και λίπη ζωικής ή φυτικής προέλευσης	23,46	6,46	19,78	6,65	-15,7%	3,0%
<b>Πρώτες ύλες</b>	<b>44,59</b>	<b>125,53</b>	<b>31,55</b>	<b>155,11</b>	<b>-29,2%</b>	<b>23,6%</b>
Πρώτες ύλες μη εδώδιμες, εκτός από καύσιμα	44,59	125,53	31,55	155,11	-29,2%	23,6%
<b>Καύσιμα</b>	<b>158,30</b>	<b>870,39</b>	<b>191,64</b>	<b>618,41</b>	<b>21,1%</b>	<b>-28,9%</b>
Ορυκτά καύσιμα, λιπαντικά κλπ	158,30	870,39	191,64	618,41	21,1%	-28,9%
<b>Βιομηχανικά προϊόντα</b>	<b>592,76</b>	<b>363,85</b>	<b>573,44</b>	<b>330,64</b>	<b>-3,3%</b>	<b>-9,1%</b>
Χημικά προϊόντα και συναφή	164,73	66,99	173,63	70,11	5,4%	4,7%
Βιομηχανικά είδη ταξινομημένα κυρίως κατά πρώτη ύλη	228,15	128,80	201,09	126,88	-11,9%	-1,5%
Μηχανήματα και υλικό μεταφορών	102,27	104,66	85,47	76,59	-16,4%	-26,8%
Διάφορα βιομηχανικά είδη	97,61	63,40	113,25	57,05	16,0%	-10,0%
<b>Άλλα</b>	<b>10,75</b>	<b>25,20</b>	<b>26,46</b>	<b>30,07</b>	<b>146,2%</b>	<b>19,3%</b>
Είδη και συναλλαγές μη ταξινομημένα κατά κατηγορίες	10,75	25,20	26,46	30,07	146,2%	19,3%

Πηγή: Eurostat και εκτιμήσεις ΕΛ.ΣΤΑΤ. (αρχικές εκτιμήσεις)

## Εμπορικό Ισοζύγιο

Η υποχώρηση των εξαγωγών τον Οκτώβριο σε συνδυασμό με την μικρή άνοδο των εισαγωγών είχε ως αποτέλεσμα την αύξηση του εμπορι-

κού ελλείμματος στα 1.846,7 εκατ. ευρώ από 1.538,9 εκατ. ευρώ τον προηγούμενο μήνα (Σεπ. 2013). Παρόλα αυτά σε σχέση με τον αντί-

στοιχο μήνα του προηγούμενου έτους καταγράφεται μείωση του εμπορικού ελλείμματος κατά 5,7%.

**Πίνακας 4:** Εξέλιξη εμπορικού ισοζυγίου

	ΕΙΣΑΓΩΓΕΣ-ΑΦΙΞΕΙΣ			ΕΞΑΓΩΓΕΣ-ΑΠΟΣΤΟΛΕΣ			ΕΜΠΟΡΙΚΟ ΙΣΟΖΥΓΙΟ		
	Αξία σε εκατομμύρια ευρώ	Μεταβολές % από μήνα σε μήνα	Μεταβολές % με αντίστοιχο μήνα προηγούμενου έτους	Αξία σε εκατομμύρια ευρώ	Μεταβολές % από μήνα σε μήνα	Μεταβολές % με αντίστοιχο μήνα προηγούμενου έτους	Αξία σε εκατομμύρια ευρώ	Μεταβολές % από μήνα σε μήνα	Μεταβολές % με αντίστοιχο μήνα προηγούμενου έτους
<b>Οκτ 2012</b>	4.530,3	21,5	24,5	2.572,4	5,1	32,9	-1.957,8	52,8	15,0
<b>Νοε 2012</b>	4.332,2	-4,5	11,6	2.767,0	7,6	38,3	-1.565,2	-20,1	-16,5
<b>Δεκ 2012</b>	3.863,1	-10,9	-2,2	2.439,8	-12,2	3,8	-1.423,3	-9,1	-11,2
<b>Ιαν 2013</b>	4.134,0	7,2	7,4	2.224,4	-8,4	16,0	-1.909,5	34,2	-1,2
<b>Φεβ 2013</b>	3.965,8	-4,1	7,9	2.199,2	-1,1	9,5	-1.766,6	-7,5	5,8
<b>Μαρ 2013</b>	3.692,1	-7,0	-28,8	2.120,3	-3,6	-5,6	-1.571,9	-11,0	-46,5
<b>Απρ 2013</b>	3.927,1	6,4	-0,6	2.542,0	19,9	18,2	-1.385,1	-11,9	-23,0
<b>Μάι 2013</b>	3.853,0	-1,9	-5,0	2.450,9	-3,6	6,2	-1.402,1	1,2	-19,7
<b>Ιουν 2013</b>	3.804,3	-1,3	-8,5	2.203,6	-10,1	-3,8	-1.600,8	14,2	-14,1
<b>Ιουλ 2013</b>	3.929,3	3,3	3,0	2.475,0	12,2	11,6	-1.454,3	-9,1	-8,9
<b>Αυγ 2013</b>	3.934,5	-0,4	-5,1	2.172,7	-12,2	-1,7	-1.761,8	21,1	-7,8
<b>Σεπ 2013</b>	4.031,1	2,5	8,1	2.492,2	14,7	1,8	-1.538,9	-12,7	20,1
<b>Οκτ 2013</b>	4.171,3	3,5	-7,9	2.324,6	-6,7	-9,6	-1.846,7	20,0	-5,7

Πηγή: ΕΛ. ΣΤΑΤ. (Προσωρινά στοιχεία και εκτιμήσεις)



**ΣΕΒ: Ολοκληρωμένα προγράμματα, πρωτοβουλίες και δικτύώσεις για την ανάπτυξη δεξιοτήτων και ικανοτήτων εξωστρέφειας – Β' Φάση**

Δυναμικά συνεχίζει η δεύτερη φάση της **ολοκληρωμένης πρωτοβουλίας για την Εξωστρέφεια** του ΣΕΒ με στόχο την ανάπτυξη και ενίσχυση του εξωστρεφούς προσανατολισμού στελεχών επιχειρήσεων, από έμπειρους συμβούλους, εμπειρογνώμονες και εκπαιδευτές εξαγωγών.

Στην πρωτοβουλία αυτή μεταξύ άλλων περιλαμβάνονται:

- Συμβουλευτική υποστήριξη των στελεχών και επιχειρήσεών τους στην προετοιμασία εξαγωγικών σχεδίων και την ανάπτυξη εξαγωγικής δραστηριότητας.
- Δικτύωση των στελεχών επιχειρήσεων με φορείς και εμπειρογνώμονες εξωστρέφειας, για εξειδικευμένη υποστήριξη και συνεχή πληροφόρηση.
- Επιμόρφωση των στελεχών εξωστρεφούς προσανατολισμού σε θέματα εξωστρέφειας και εξαγωγικών διαδικασιών.
- Συνεργασία με τη Google στη δημιουργία σύγχρονης δικτυακής πλατφόρμας εκπαίδευσης, πληροφόρησης και υποστήριξης των στελεχών εξωστρεφών επιχειρήσεων.

Η πρωτοβουλία υλοποιείται σε συνεργασία με το ΣΕΒΕ.

Δείτε περισσότερα στην ιστοσελίδα: [www.sev4enterprise.org.gr](http://www.sev4enterprise.org.gr)



Σύγχρονες Επιχειρήσεις, Σύγχρονη Ελλάδα

Ξενοφώντος 5,  
105 57 Αθήνα  
Τηλ: 211 500 6000  
Φαξ: 210 32 22 929

[www.sev.org.gr](http://www.sev.org.gr)