



ΣΕΒ

*Έρευνα και Ανάλυση
Παρατηρητήριο Ανταγωνιστικότητας*

Τεύχος 12
Αύγουστος - Σεπτέμβριος 2003

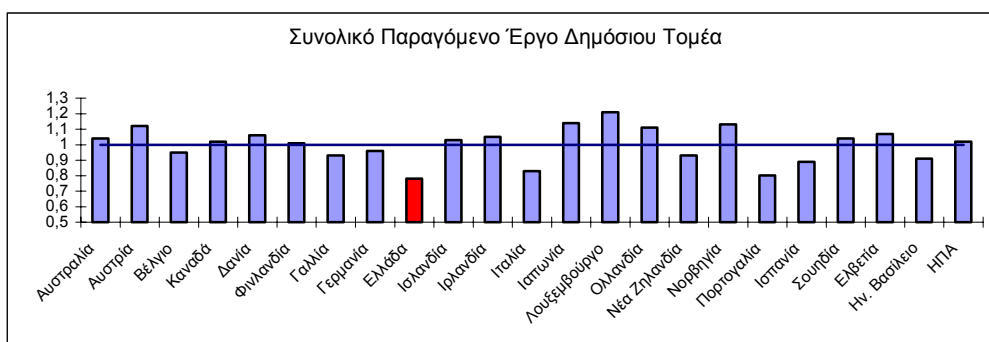
Δελτίο Ανταγωνιστικότητας

**ΚΑΤΩ ΤΟΥ ΜΕΣΟΥ ΟΡΟΥ ΤΩΝ ΧΩΡΩΝ ΤΟΥ ΟΟΣΑ
Η ΑΠΟΔΟΣΗ ΤΩΝ ΔΗΜΟΣΙΩΝ ΠΟΡΩΝ
ΣΤΗΝ ΕΛΛΑΔΑ**

Στην έκθεση που ακολουθεί:

- ✓ Με βάση έκθεση της Ευρωπαϊκής Κεντρικής Τράπεζας¹ προσδιορίζεται το παραγόμενο έργο² του ελληνικού δημόσιου τομέα ως σύνολο, αλλά και χωριστά για επτά επιμέρους τομείς: δημόσιας διοίκησης, εκπαίδευσης, υγείας, υποδομών, διανομής του εισοδήματος, οικονομικής σταθερότητας και οικονομικής επίδοσης.
- ✓ Ταυτόχρονα, προσδιορίζεται η αποδοτικότητα των πόρων που χρησιμοποιούνται για να παραχθεί το ανωτέρω δημόσιο έργο για το σύνολο της οικονομίας, αλλά και ξεχωριστά για τους επτά επιμέρους τομείς.

Το συνολικό παραγόμενο έργο του δημόσιου τομέα:



Πηγή: ΣΕΒ, επεξεργασία στοιχείων ΕΚΤ

Το συνολικό παραγόμενο έργο του ελληνικού δημόσιου τομέα το έτος 2002, τηρουμένων των αναλογιών, ήταν κατά 22% λιγότερο από τον μέσο όρο των χωρών του ΟΟΣΑ. Η Ελλάδα κατατάσσεται τελευταία μεταξύ 23 χωρών του ΟΟΣΑ.

Αίτιες οι χαμηλές επιδόσεις της Ελλάδας στους τομείς της δημόσιας διοίκησης, των υποδομών, της οικονομικής σταθερότητας, και των χαμηλών οικονομικών επιδόσεών της, στη δεκαετία 1990-2000 κατά μέσο όρο.

Έτσι σύμφωνα με την έκθεση της ΕΚΤ η Ελλάδα το έτος 2000, ιδανικά³ θα μπορούσε:

- ✓ Να παράγει το ίδιο δημόσιο έργο περιορίζοντας τις δημόσιες δαπάνες κατά 15,73 δις ευρώ, δηλαδή 39% των δαπανών του κρατικού προϋπολογισμού
- ✓ Η χρησιμοποιώντας αποδοτικότερα τις ήδη πραγματοποιούμενες δημόσιες δαπάνες, να παράγει 35% περισσότερο έργο.

¹ Antonio Afonso, Ludger Schuknecht, Vito Tanzi, "Public Sector Efficiency: an international comparison", ECB, working Paper No 242 July 2003.

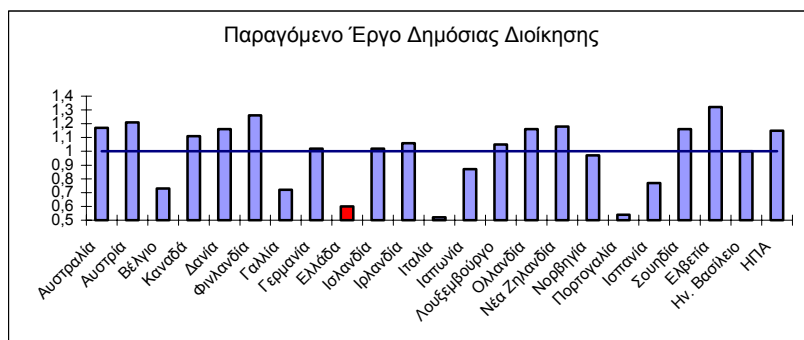
² Παραγόμενο έργο ονομάζουμε το αποτέλεσμα των δραστηριοτήτων του δημοσίου.

³ «Ιδανικά» σημαίνει ότι η Ελλάδα, χρησιμοποιεί τόσο αποδοτικά τους δημόσιους πόρους όσο οι χώρες του ΟΟΣΑ με τις καλύτερες δυνατές επιδόσεις, όπως πχ. ΗΠΑ, Ιαπωνία, Αυστραλία, Ελβετία.

Το παραγόμενο έργο για κάθε τομέα:

1. Δημόσια Διοίκηση

Το παραγόμενο έργο στον τομέα της δημόσιας διοίκησης εξαρτάται, σύμφωνα με την Ευρωπαϊκή Κεντρική Τράπεζα, από τέσσερις επιμέρους παράγοντες: την διαφθορά, την γραφειοκρατία, την ποιότητα της απονομής δικαιοσύνης και την παραοικονομία.



Πηγή: ΣΕΒ, επεξεργασία στοιχείων ΕΚΤ

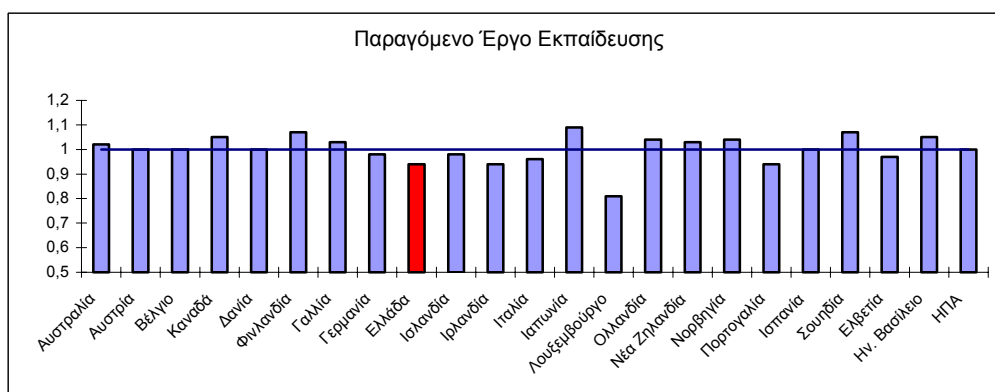
Το παραγόμενο έργο της Δημόσιας Διοίκησης, το έτος 2000, τηρουμένων των αναλογιών, ήταν 40% λιγότερο από τον μέσο όρο των χωρών του ΟΟΣΑ.

Η απόδοση των χρησιμοποιούμενων πόρων στον τομέα της δημόσιας διοίκησης ήταν κατά 21% μικρότερη από τον μέσο όρο.

Οι παράγοντες που επηρεάζουν αρνητικά την απόδοση της δημόσιας διοίκησης είναι: η διαφθορά, η γραφειοκρατία και η παραοικονομία.

2. Εκπαίδευση

Το παραγόμενο έργο της εκπαίδευσης μετράται με: τον αριθμό των μαθητών που είναι γραμμένοι στη δευτεροβάθμια εκπαίδευση ως ποσοστό του συνόλου των παιδιών που είναι στην αντίστοιχη ηλικία, και με τον μέσο όρο της βαθμολογίας των μαθητών στην γλώσσα, στα μαθηματικά και στην φυσική.



Πηγή: ΣΕΒ, επεξεργασία στοιχείων ΕΚΤ

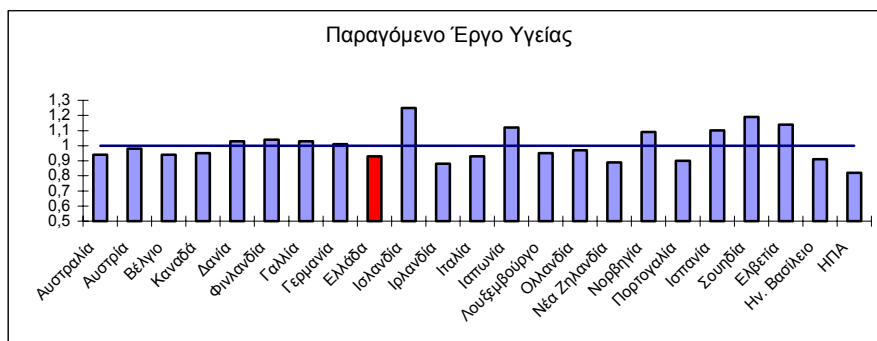
Το παραγόμενο έργο της ελληνικής εκπαίδευσης, τηρουμένων των αναλογιών, την κατατάσσει στην τρίτη θέση από το τέλος μεταξύ 23 χωρών του ΟΟΣΑ.

Υπάρχουν περιθώρια βελτίωσης μιας και οι επιδόσεις των μαθητών στην γλώσσα, στα μαθηματικά και στην φυσική ήταν χαμηλές και κατατάσσουν την χώρα στην προτελευταία θέση.

Η απόδοση των χρησιμοποιούμενων δημοσίων πόρων στην εκπαίδευση, τηρουμένων των αναλογιών, ήταν 125% πάνω από τον μέσο όρο των χωρών του ΟΟΣΑ. Κύρια αιτία του φαινομένου αυτού: το παραγόμενο έργο της εκπαίδευσης στην Ελλάδα είναι αποτέλεσμα δαπάνης σχετικά περιορισμένων δημοσίων αλλά και **σημαντικών ιδιωτικών** πόρων.

3. Υγεία

Το παραγόμενο προϊόν μετράται από την ΕΚΤ με δείκτες που αφορούν: στην θνησιμότητα των νεογνών και στο προσδόκιμο ζωής.



Πηγή: ΣΕΒ, επεξεργασία στοιχείων ΕΚΤ

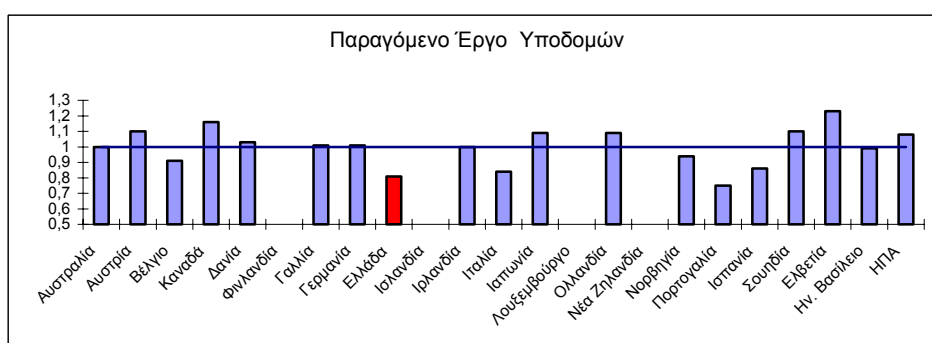
Το παραγόμενο έργο της ελληνικής δημόσιας υγείας το έτος 2000 την κατατάσσει στην έκτη θέση από το τέλος παρά την σχετικά καλύτερη επίδοση (ένατη θέση από το τέλος) στο προσδόκιμο ζωής.

Η αποδοτικότητα των χρησιμοποιούμενων δημόσιων πόρων στον τομέα της υγείας, ήταν 5% πάνω από τον μέσο όρο.

Χρησιμοποιώντας αναλογικά λιγότερους πόρους στην Ελλάδα επιτυγχάνεται μεγαλύτερο αποτέλεσμα υγείας ανά μονάδα δαπανώμενων δημόσιων πόρων και λόγω στοιχείων όπως η μεσογειακή διατροφή και το εύκρατο κλίμα.

4. Υποδομές

Το παραγόμενο έργο του τομέα Υποδομών απεικονίζεται από την ΕΚΤ με βάση την ποιότητα των μεταφορών και των επικοινωνιών.



Πηγή: ΣΕΒ, επεξεργασία στοιχείων ΕΚΤ

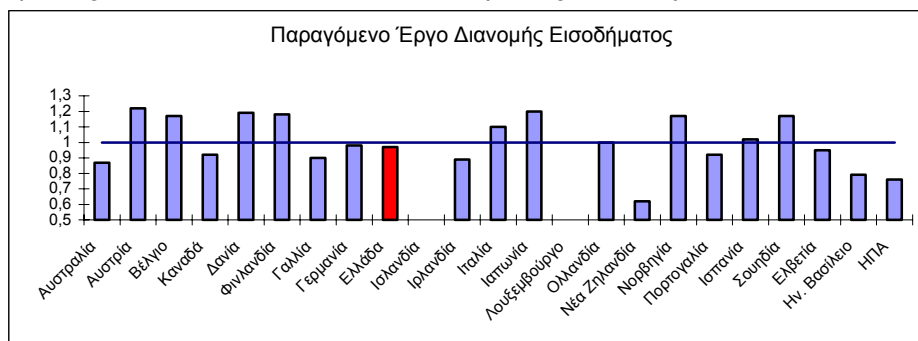
Το παραγόμενο έργο στον τομέα των Υποδομών το έτος 2000, τηρουμένων των αναλογιών, υπολείπεται κατά 19% από τον μέσο όρο των χωρών του ΟΟΣΑ.

Κύριες αιτίες: η χαμηλή ποιότητα των δημόσιων μεταφορών και επικοινωνιών.

Οι δημόσιοι πόροι που δαπανήθηκαν στον τομέα αυτό, το έτος 2000, απόδωσαν 25% λιγότερο από τον μέσο όρο των χωρών του ΟΟΣΑ.

5. Διανομή Εισοδήματος

Το παραγόμενο έργο στον τομέα διανομής εισοδήματος εκφράζεται από την ΕΚΤ με βάση το μερίδιο εισοδήματος του 40% του φτωχότερου τμήματος του πληθυσμού.



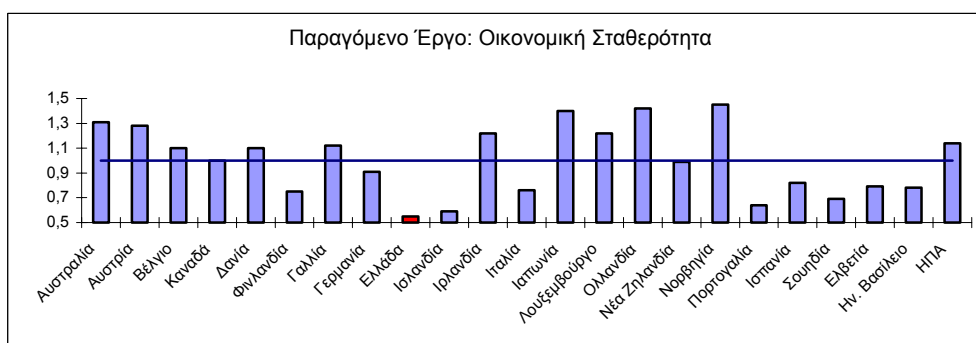
Πηγή: ΣΕΒ, επεξεργασία στοιχείων ΕΚΤ

Το παραγόμενο έργο στον τομέα αυτό ήταν το έτος 2000, τηρουμένων των αναλογιών, μόλις 3% λιγότερο από τον μέσο όρο των χωρών του ΟΟΣΑ.

Η απόδοσή των δαπανώμενων πόρων ήταν 4% πάνω από τον μέσο όρο των χωρών του ΟΟΣΑ και είναι ο τομέας στον οποίο η Ελλάδα παρουσιάζει την αποτελεσματικότερη σχέση πόρων – αποτελέσματος σε σύγκριση με τις άλλες χώρες του ΟΟΣΑ.

6. Οικονομική Σταθερότητα

Το παραγόμενο έργο στον τομέα εξαρτά η ανάλυση της ΕΚΤ από την σταθερότητα του ρυθμού ανάπτυξης και τον μέσο όρο του πληθωρισμού που είχε η χώρα την τελευταία δεκαετία.



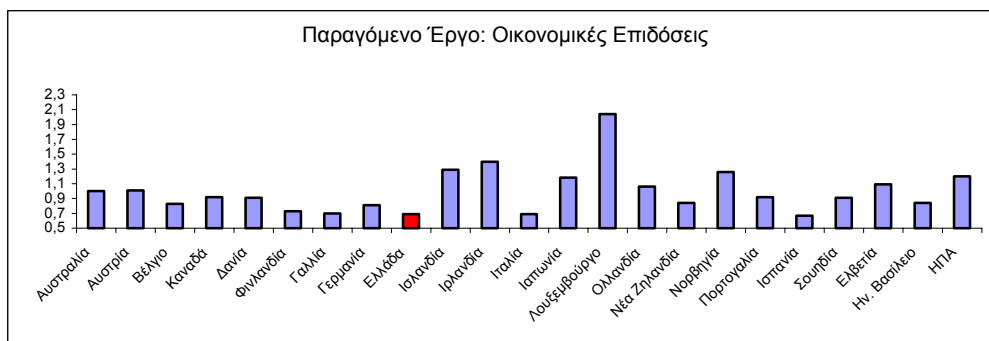
Πηγή: ΣΕΒ, επεξεργασία στοιχείων ΕΚΤ

Το παραγόμενο έργο στον τομέα ήταν κατά 45% λιγότερο από τον μέσο όρο των χωρών του ΟΟΣΑ, ενώ η απόδοσή των χρησιμοποιούμενων πόρων ήταν κατά 39% λιγότερη από τον μέσο όρο.

Κύρια αιτία: ο υψηλός πληθωρισμός που είχε η Ελλάδα την δεκαετία του '90 (μέσος όρος πληθωρισμού δεκ. 1990: 11,1%, έναντι αντίστοιχου μέσου των 23 χωρών ΟΟΣΑ ίσου με 3,2%).

7. Οικονομικές Επιδόσεις

Ως τρόπος απεικόνισης του παραγόμενου έργου έχουν επιλεγεί από την ΕΚΤ: το κατά κεφαλήν ΑΕΠ, ο μέσος ρυθμός αύξησης του ΑΕΠ τα τελευταία 10 χρόνια και το μέσο ποσοστό ανεργίας για την ίδια περίοδο.



Πηγή: ΣΕΒ, επεξεργασία στοιχείων ΕΚΤ

Το αποτέλεσμα των δραστηριοτήτων του ελληνικού δημοσίου ήταν το έτος 2000, τηρουμένων των αναλογιών, 31% λιγότερο από τον μέσο όρο των χωρών του ΟΟΣΑ.

Η απόδοση των χρησιμοποιούμενων πόρων ήταν 22% μικρότερη από τον μέσο όρο των χωρών του ΟΟΣΑ.

Το γεγονός αυτό οφείλεται στο ότι το έτος 2000 η Ελλάδα είχε το χαμηλότερο κατά κεφαλήν ΑΕΠ σε τρέχουσες τιμές, η μέση ανεργία την δεκαετία του 1990 ήταν αρκετά υψηλή και ο ρυθμός αύξησης του ΑΕΠ την τελευταία δεκαετία υπολειπόταν του μέσου όρου.