



ΣΥΝΔΕΣΜΟΣ ΕΛΛΗΝΙΚΩΝ ΒΙΟΜΗΧΑΝΙΩΝ



## Η ΕΛΛΗΝΙΚΗ ΒΙΟΜΗΧΑΝΙΑ

ΕΚΤΙΜΗΣΕΙΣ ΓΙΑ ΤΟ 2001 ΚΑΙ ΠΡΟΣΔΟΚΙΕΣ ΓΙΑ ΤΟ 2002  
ΕΡΕΥΝΑ ICAP - ΣΕΒ

**ΜΑΪΟΣ 2003**  
ISSN: 1108-5444

Επιστημονική επιμέλεια  
και συγγραφή του κειμένου:  
Στατιστική ανάλυση  
Συντονισμός ερευνητών

Κ.Δ. Αϊβαλής, Χ. Φ. Μπέλλας, Α. Τορτοπίδης

Χ. Φ. Μπέλλας, Γ. Παναγιωτίδης  
Ε. Δεμερτζή

Επί σειρά ετών η ICAP ΑΕ και ο Σύνδεσμος Ελληνικών Βιομηχανιών (ΣΕΒ) παρακολουθούν και αναλύουν την πορεία και τις προοπτικές της ελληνικής βιομηχανίας. Από εφέτος, για πρώτη φορά, αποφάσισαν να ενώσουν τις δυνάμεις τους και να συνεργασθούν στον τομέα αυτό. Η ανά χείρας μελέτη αποτελεί καρπό και δείγμα αυτής συνεργασίας.

Τα χρηματοοικονομικά δεδομένα των επιχειρήσεων αποτελούν ένα πολύτιμο εργαλείο για την ανάλυση της συγκυρίας στην μεταποίηση, ιδίως όταν συνδυάζονται με άλλα μεγέθη, όπως οι εξελίξεις, στις τιμές, στις εξαγωγές, στο κόστος παραγωγής, στην απασχόληση, κ.ά. Η έρευνα επιχειρεί την εκτίμηση των βασικών μεγεθών της βιομηχανίας κατά το έτος 2001, ενώ δεν έχει ακόμα ολοκληρωθεί η δημοσιοποίηση των ισολογισμών. Επιπροσθέτως, καταγράφει τις προσδοκίες και τους στόχους των εκπροσώπων των επιχειρήσεων για το τρέχον έτος, καθώς και τις απόψεις τους για ορισμένα σημαντικών ζητημάτων της τρέχουσας οικονομικής επικαιρότητας. Συνεπώς, η έρευνα αυτή είναι συμπληρωματική των μελετών άλλων φορέων.

Ευελπιστούμε ότι η μελέτη μας θα συνεισφέρει στην κατανόηση των εξελίξεων της ελληνικής βιομηχανίας και θα χρησιμεύσει σε όλους εκείνους οι οποίοι παρακολουθούν, αναλύουν και σχολιάζουν τις εξελίξεις του τομέα, αλλά και γενικότερα της ελληνικής οικονομίας.

## Η Γενική Εικόνα

Από την παρούσα έρευνα προκύπτει ότι οι ελληνικές βιομηχανίες θεωρούν την επίσημη ένταξη της χώρας στην ζώνη του ευρώ ως το σημαντικότερο οικονομικό γεγονός του 2001. Πιστεύουν μάλιστα ότι οι μεσομακροπρόθεσμες επιπτώσεις της θα είναι θετικές. Τα τραγικά συμβάντα της 11<sup>ης</sup> Σεπτεμβρίου ήταν το δεύτερο σε σημασία γεγονός, το οποίο αύξησε την αβεβαιότητα. Η επιβράδυνση της ανάπτυξης της παγκόσμιας οικονομίας κατά το 2001 θεωρήθηκε ότι είχε δυσμενείς επιδράσεις σε άνω του 50,0% των βιομηχανιών. Τα κύρια αποτελέσματά της έγιναν αισθητά από τις βιομηχανίες τόσο στην εγχώρια αγορά, όσο και στις αγορές του εξωτερικού στις οποίες δραστηριοποιούνται.

Όσον αφορά στις εκτιμήσεις για τα βασικά μεγέθη των αποτελεσμάτων χρήσης του 2001, εκτιμάται ότι θα υπάρξει κάμψη του ρυθμού ανόδου των πωλήσεων, στασιμότητα των μικτών και συμπίεση των καθαρών κερδών. Εκτιμάται επίσης ότι υπήρξε σχετική στασιμότητα στις εξαγωγές, αύξηση στο εργατικό κόστος, ελαφρά υψηλότερη του ρυθμού ανόδου των πωλήσεων, και αύξηση της απασχόλησης. Εάν πάντως εξαιρεθεί ο κλάδος επεξεργασίας πετρελαίου η εικόνα βελτιώνεται εμφανώς.

Παρά τις ανησυχητικές ενδείξεις για το 2001, οι προσδοκίες των βιομηχανιών για το 2002 είναι αισιόδοξες. Οι επιχειρήσεις στοχεύουν σε σημαντικές αυξήσεις των πωλήσεων, των εξαγωγών και των μικτών και καθαρών κερδών. Εκ παραλλήλου, σχεδιάζουν να προχωρήσουν σε αύξηση της απασχόλησης. Οι προβλέψεις τους όμως για τον ρυθμό ανόδου του κόστους της απασχόλησης φαίνονται υπέρμετρα αισιόδοξες. Φαίνεται, συνεπώς, ότι οι όποιες δυσκολίες υπήρξαν το 2001, είτε αυτές συνδέονται με την παγκόσμια επιβράδυνση, την αύξηση της οικονομικής αβεβαιότητας είτε την κακή πορεία του ΧΑΑ θεωρούνται παροδικές και ότι πρόκειται να περιορισθούν ή να εκλείψουν το 2002.

Στην έρευνα αυτή διερευνήθηκε, τέλος, η στάση των βιομηχανιών για τις οικονομικές επιπτώσεις που είχε το μεταναστευτικό ρεύμα προς την χώρα τα τελευταία χρόνια. Η εκτίμηση της πλειονότητας είναι ότι τα αποτελέσματά του ήταν ευεργετικά, επειδή αυξήθηκε η προσφορά εργατικού δυναμικού. Υπάρχει ωστόσο και ένα όχι ασήμαντο ποσοστό που θεωρεί ότι οι οικονομικές επιπτώσεις της μετανάστευσης ήταν αρνητικές, κυρίως επειδή συνοδεύονται με φαινόμενα παραοικονομικής δραστηριότητας.

## 2. Η Μεθοδολογία της Έρευνας

Η έρευνα πραγματοποιήθηκε βάσει καταλλήλως δομημένου ερωτηματολογίου σε δείγμα 300 επιχειρήσεων κατά το χρονικό διάστημα Φεβρουαρίου-Μαρτίου 2002. Ο αριθμός αυτός αντιπροσωπεύει ποσοστό 5,4% του συνόλου των βιομηχανιών, οι οποίες υπάρχουν στο αρχείο του ΣΕΒ. Η δειγματοληψία ήταν τυχαία, στρωματοποιημένη, μη αναλογική, βασισόμενη στη μέθοδο Neyman-Chatterjee. Η μέθοδος αυτή αντιμετωπίζει επιτυχώς τις μεγάλες διακυμάνσεις, οι οποίες χαρακτηρίζουν τα βασικά μεγέθη της ελληνικής βιομηχανίας. Για την αριστοποίηση του δείγματος, έγιναν επαναληπτικές δειγματοληψίες τύπου Monte Carlo, ούτως ώστε να επιλεγεί το άριστο δείγμα, ήτοι εκείνο το οποίο περιορίζει σε σημαντικό βαθμό τις αποκλίσεις των εκτιμώμενων από τα πραγματικά μεγέθη κατά τα προηγούμενα έτη.

Οι επιχειρήσεις του αρχείου του ΣΕΒ διαχωρίστηκαν κατ' αρχήν μεταξύ 14 ενοποιημένων κλάδων οικονομικής δραστηριότητας<sup>1</sup>. Εν συνεχεία, ο κάθε κλάδος υποδιαιρέθηκε σε δύο τμήματα: πρώτον, σε μικρές-μεσαίες μονάδες με σύνολο ενεργητικού χαμηλότερο των €30 εκ. (περίπου Δρχ. 10 δισ.)· δεύτερον, σε μεγάλου μεγέθους μονάδες, δηλαδή μονάδες με ενεργητικό μεγαλύτερο των €30 εκ. Στην έρευνα ανταποκρίθηκαν 273 επιχειρήσεις, ήτοι ποσοστό 91,0% του συνόλου του δείγματος. Βεβαίως, το ποσοστό ανταπόκρισης διαφοροποιείται μεταξύ ερωτήσεων.

**Πίνακας 2.1**  
**Ο Πληθυσμός των Βιομηχανικών Επιχειρήσεων**

Κλάδος	Μικρές-Μεσαίες	Μεγάλες	Σύνολο
Τρόφιμα-Καπνός	999	58	1.057
Ποτά	143	9	152
Κλωστοϋφαντουργία	385	24	409
Ένδυση-Υπόδηση	424	2	426
Ξύλο-Χαρτί	257	14	271
Εκδόσεις-Εκτυπώσεις	460	14	474
Επεξεργασία Πετρελαίου	33	3	36
Χημικά-Πλαστικά	599	32	631
Μη Μεταλλικά Ορυκτά	507	17	524
Βασική Μεταλλουργία	76	21	97
Μεταλλικά Προϊόντα-Μηχανές	766	16	782
Η/Υ Υλικό και Συσκευές	212	9	221
Μεταφορικά μέσα	128	6	134
Διάφορα προϊόντα	336	5	341
Σύνολο	5.325	230	5.555

<sup>1</sup> Ο κλάδος ποτών αποτέλεσε ξεχωριστό στρώμα του δείγματος λόγω των μεγάλων διακυμάνσεων, οι οποίες παρατηρούνται στα βασικά λογιστικά του μεγέθη.

**Πίνακας 2.2**  
**Το Δείγμα των Βιομηχανικών Επιχειρήσεων**

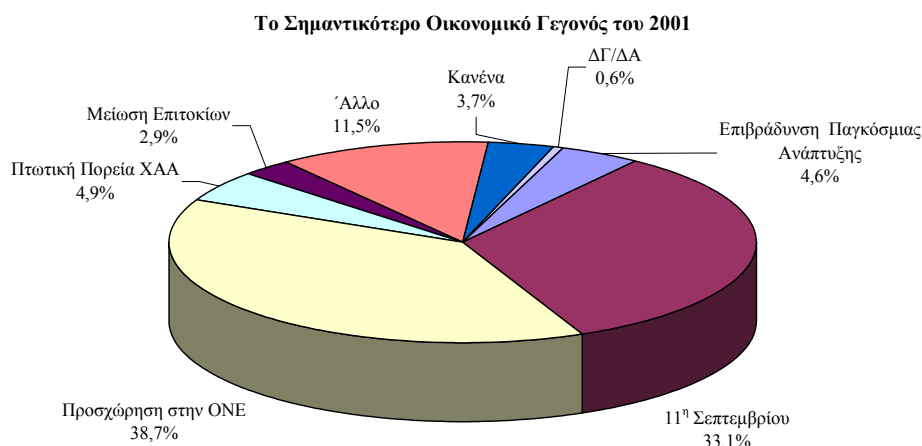
<b>Κλάδος</b>	<b>Μικρές-Μεσαίες</b>	<b>Μεγάλες</b>	<b>Σύνολο</b>
Τρόφιμα-Καπνός	34	28	62
Ποτά	5	9	14
Κλωστοϋφαντουργία	10	7	17
Ένδυση-Υπόδηση	11	2	13
Ξύλο-Χαρτί	9	4	13
Εκδόσεις-Εκτυπώσεις	13	6	19
Επεξεργασία πετρελαίου	1	3	4
Χημικά-Πλαστικά	21	15	36
Μη Μεταλλικά Ορυκτά	14	17	31
Βασική Μεταλλουργία	3	19	22
Μεταλλικά Προϊόντα-Μηχανές	30	10	40
Η/Υ Υλικό και Συσκευές	6	9	15
Μεταφορικά Μέσα	3	6	9
Διάφορα Προϊόντα	4	1	5
Σύνολο	164	136	300

Για την εξαγωγή επαγωγικών συμπερασμάτων, τα οποία αναφέρονται στο σύνολο της μεταποίησης, στις μικρές-μεσαίες και στις μεγάλες μονάδες χρησιμοποιήθηκαν συντελεστές στάθμισης. Οι συντελεστές στάθμισης για το σύνολο της μεταποίησης ήταν τα μερίδια συμμετοχής της του πλήθους της κάθε μιας από τις 28 ομάδες στις οποίες υποδιαιρέθηκε ο πληθυσμός των επιχειρήσεων του αρχείου του ΣΕΒ επί του συνόλου των βιομηχανιών του αρχείου. Οι συντελεστές στάθμισης για τις μικρές-μεσαίες βιομηχανίες ήταν τα μερίδια συμμετοχής της κάθε μιας από τις 14 ομάδες επί του συνόλου των μικρών-μεσαίων επιχειρήσεων του αρχείου και, αντίστοιχα, οι συντελεστές στάθμισης για τις μεγάλες ήταν τα μερίδια του πλήθους της κάθε μιας από τις 14 ομάδες μεγάλων βιομηχανιών στο σύνολο των μεγάλων βιομηχανιών του αρχείου. Για τις κατηγορικού τύπου (ποιοτικές) απαντήσεις υπολογίσθηκαν από το δείγμα τα σχετικά ποσοστά, τα οποία στην συνέχεια σταθμίσθηκαν προκειμένου να γίνουν οι εκτιμήσεις για τις μικρές-μεσαίες, μεγάλες επιχειρήσεις και για το σύνολο της βιομηχανίας. Για τις ποσοτικού τύπου απαντήσεις καταρχήν υπολογίσθηκαν αριθμητικοί μέσοι όροι, οι οποίοι και πάλι σταθμίσθηκαν με τους ανωτέρω συντελεστές προκειμένου να γίνουν οι εκτιμήσεις για τα τρία σύνολα επιχειρήσεων.

## 2. Οι Εξελίξεις στην Ελληνική Βιομηχανία το 2001

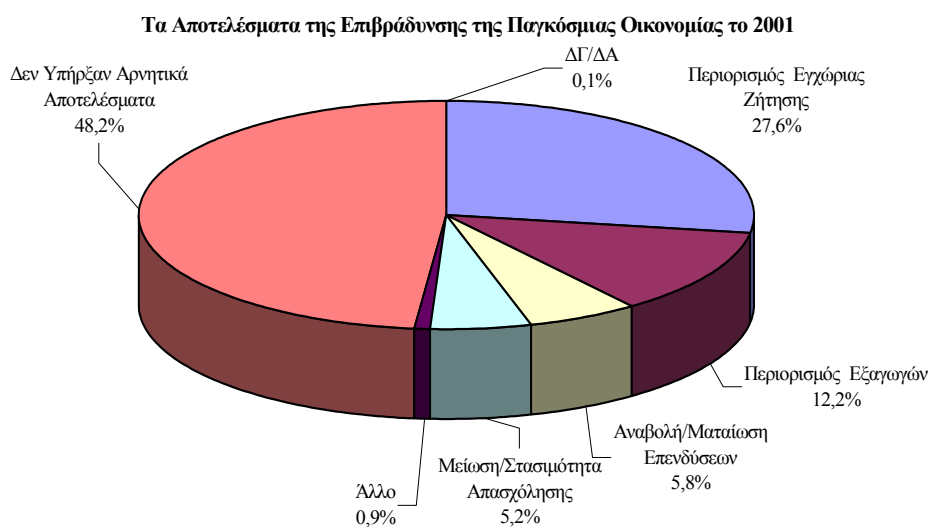
Το 2001 ήταν έτος σταθμός για την ελληνική οικονομία. Η χώρα εισήλθε επίσημα στην ΟΝΕ, ενώ παρά την επιβράδυνση του ρυθμού ανάπτυξης στις ανεπτυγμένες οικονομίες και τα γεγονότα της 11<sup>ης</sup> Σεπτεμβρίου, συνεχίστηκε η άνοδος της οικονομικής δραστηριότητας και η Ελλάδα δεν εισήλθε σε ύφεση. Εκ παραλλήλου, συνεχίσθηκαν οι εισροές από την Ευρωπαϊκή Ένωση, υπήρξαν ευεργετικές επιδράσεις από την μείωση των τιμών του πετρελαίου και την περαιτέρω αποκλιμάκωση των επιτοκίων. Συνεχίστηκε ωστόσο η καθοδική πορεία του Χρηματιστηρίου Αξιών Αθηνών.

Η ελληνική βιομηχανία με ποσοστό 38,7% αξιολόγησε ως το σημαντικότερο οικονομικό γεγονός του περασμένου έτους την είσοδο στην ΟΝΕ. Σε μέσο-μακροπρόθεσμη προοπτική τα αποτελέσματα της ένταξης αναμένεται ότι θα είναι θετικά για την μεταποίηση. Η τρομοκρατική επίθεση θεωρήθηκε από το 33,1% των εταιριών ως το σημαντικότερο οικονομικό γεγονός του 2001. Οι απόψεις για τις επιδράσεις του όμως διχάζονται. Το 46,9% όσων θεώρησαν το γεγονός αυτό ως το σημαντικότερο του 2001, πιστεύουν ότι είχε άμεσα αρνητικά αποτελέσματα για τις επιχειρήσεις τους. Υπάρχει όμως και ένα σχεδόν εξ ίσου σημαντικό τμήμα, το οποίο παρ' ότι θεωρούν το γεγονός αυτό ως τα σημαντικότερα του 2001, δήλωσαν ότι δεν υπήρξε άμεση επίδραση στις επιχειρήσεις τους. Φαίνεται ότι το κύριο αποτέλεσμα της τρομοκρατικής επίθεσης είναι η αύξηση της αβεβαιότητας. Το 41,3% όσων θεώρησαν την 11<sup>η</sup> Σεπτεμβρίου ως το πλέον σημαντικό γεγονός του 2001 πιστεύουν ότι τα αποτελέσματά του σε μέσο-μακροπρόθεσμο ορίζοντα είναι αβέβαια. Σε μεγάλη απόσταση από τα δύο προηγούμενα, αναφέρθηκαν επίσης η πτωτική πορεία του ΧΑΑ, η επιβράδυνση της ανάπτυξης παγκόσμιας και η συνεχιζόμενη μείωση των ελληνικών επιτοκίων.



Παρ' ότι η επιβράδυνση της ανάπτυξης της διεθνούς οικονομίας και ειδικότερα αυτών των χωρών της ευρωζώνης δεν προκρίθηκε ως το σημαντικότερο γεγονός του παρελθόντος έτους, το 51,7% των βιομηχανιών θεώρησαν ότι η επιβράδυνση αυτή τις επηρέασε αρνητικά. Η αίσθηση αυτή είναι εντονότερη μεταξύ των μεγάλων

βιομηχανιών. Ο κύριος λόγος για αυτό ήταν ο περιορισμός της εγχώριας ζήτησης. Το γεγονός αυτό δεν είναι παράδοξο. Δεδομένων των αλληλοσυνδέσεων, οι οποίες υφίστανται μεταξύ των επιχειρήσεων, η μείωση των παραγγελιών από το εξωτερικό για μερικούς εξαγωγικούς κλάδους, βιώνεται ως περιορισμός της εγχώριας ζήτησης για τους προμηθευτές τους. Επιπλέον, η αύξηση της αβεβαιότητας πιθανόν να οδήγησε σε περικοπές παραγγελιών και επενδυτικών σχεδίων, οι οποίες περιορίζουν την ζήτηση για εγχώρια προϊόντα. Ως δεύτερο σημαντικότερο αρνητικό αποτέλεσμα θεωρήθηκε η μείωση των εξαγωγών. Είναι δε ενδιαφέρον το ότι ο λόγος αυτός τονίστηκε ιδιαίτερα από τις μεγάλες μονάδες, οι οποίες έχουν εντονότερο εξαγωγικό προσανατολισμό. Υπάρχει και ένα εξ ίσου σημαντικό τμήμα της βιομηχανίας, το οποίο δήλωσε ότι δεν επηρεάστηκε από τις δυσμενείς διεθνείς εξελίξεις.



Το 2001 δεν υπήρξαν θεαματικές μεταβολές στα βασικά μεγέθη της ελληνικής βιομηχανίας. Υπήρξε ωστόσο σημαντική επιβράδυνση της αύξησης των πωλήσεων. Συγκεκριμένα, εκτιμάται ότι η ονομαστική αξία των πωλήσεων του συνόλου της μεταποίησης διευρύνθηκε κατά 5,1%, έναντι μεταβολής 22,1% το προηγούμενο έτος. Πρέπει να σημειωθεί όμως ότι η εξέλιξη αυτή αντανακλά σε μεγάλο βαθμό την μείωση των τιμών του πετρελαίου· εξαιρουμένου του κλάδου αυτού, η εκτίμηση για τον ρυθμό ανόδου των πωλήσεων ανέρχεται σε 8,9%. Από την έρευνα προέκυψε επίσης ότι, εάν δεν ληφθεί υπ' όψιν ο κλάδος επεξεργασίας πετρελαίου, η αύξηση των πωλήσεων ήταν περίπου ίδια για τις μεσαίες-μικρές, όσο και για τις μεγάλες μονάδες. Οι εκτιμήσεις αυτή συνάδουν με την επιβράδυνση της ανόδου του όγκου της βιομηχανικής παραγωγής, την μείωση του βαθμού χρησιμοποίησης του παραγωγικού δυναμικού και την επιδείνωση του Δείκτη Επιχειρηματικών Προσδοκιών.

Η επιβράδυνση αυτή είναι δυνατόν να αποδοθεί σε μία σειρά παραγόντων, ορισμένοι εκ των οποίων έχουν συγκυριακό χαρακτήρα. Κατ' αρχήν, όπως αναφέρθηκε η μείωση των διεθνών τιμών του πετρελαίου επηρέασε αρνητικά τη συνολική αξία των πωλήσεων, δεδομένου ότι οι πωλήσεις του κλάδου επεξεργασίας πετρελαίου αποτελούν σημαντικό τμήμα αυτών του συνόλου της μεταποίησης. Δεύτερον, τα γεγονότα της 11<sup>ης</sup> Σεπτεμβρίου αύξησαν την αβεβαιότητα και κλόνησαν προσωρινά



την επιχειρηματική εμπιστοσύνη<sup>2</sup>. Τρίτον, η επιβράδυνση του ρυθμού ανάπτυξης της οικονομίας των ανεπτυγμένων χωρών και δη αυτών της ευρωζώνης, είχε κάποιες αρνητικές συνέπειες για την ελληνική βιομηχανία. Επιπλέον, το 2001 καταγράφηκε σημαντική επιβράδυνση της ανόδου των τιμών χονδρικής, η οποία όμως οφείλεται κυρίως στην μείωση των τιμών του πετρελαίου. Σημαντική όμως ήταν η χαμηλότερη έναντι του 2001 άνοδος των δραχμικών τιμών των εξαγομένων προϊόντων. Η περιορισμένη άνοδος των τιμών φαίνεται ότι αποτελεί ένα νέο, δομικής φύσης δεδομένο, το οποίο αντανακλά την όξυνση των ανταγωνιστικών πιέσεων μετά την είσοδο στην ΟΝΕ.

Παράλληλα με την επιβράδυνση της ανόδου των πωλήσεων, η έρευνα κατέγραψε σχετική στασιμότητα των μικτών κερδών<sup>3</sup>. Πρέπει συνεπώς να αναμένεται ότι το 2001 υπήρξε νέα μείωση του περιθωρίου μικτού κέρδους, ήτοι του λόγου μικτών κερδών προς πωλήσεις. Η εξέλιξη αυτή αντανακλά κατ' αρχήν τις συγκρατημένες αυξήσεις τιμών, τις οποίες επιβάλλουν οι οξυμένες ανταγωνιστικές πιέσεις. Οι πιέσεις αυτές φαίνεται ότι γίνονται περισσότερο αισθητές από τις μεσαίες-μικρές βιομηχανίες. Συγκεκριμένα, εκτιμάται ότι τα μικτά κέρδη του τμήματος αυτού της μεταποίησης περιορίστηκαν κατά 2,1%, ενώ αυτά των μεγάλων διευρύνθηκαν με ρυθμό 6,8%<sup>4</sup>.

Ένας άλλος παράγοντας, ο οποίος επηρέασε τα μικτά κέρδη, είναι το κόστος παραγωγής. Στην παρούσα έρευνα έγινε προσπάθεια εκτίμησης μίας βασικής συνιστώσας του, του εργατικού κόστους. Προέκυψε ότι αυτό αυξήθηκε με ρυθμό 5,9% στο σύνολο της βιομηχανίας. Είναι ίσως σημαντικό ότι η αύξηση του κόστους στις μεσαίες-μικρές ήταν υψηλότερη από ότι στις μεγάλες βιομηχανίες. Το αυξημένο εργατικό κόστος αντανακλά την άνοδο των μισθών αλλά και της απασχόλησης, την οποία επίσης κατέγραψε η έρευνα. Βεβαίως η τελευταία συνδέεται με την αύξηση της βιομηχανικής παραγωγής, αλλά είναι και απόρροια των θεσμικών αλλαγών του 2001, δηλαδή του νόμου 2874/2000 και της επίσημης ένταξης πολλών οικονομικών μεταναστών στο εργατικό δυναμικό της χώρας. Εντούτοις, τόσο οι χαμηλές αυξήσεις των τιμών, όσο και η άνοδος του εργατικού κόστους δεν επαρκούν για να εξηγήσουν πλήρως την διαφαίνομενη ως βέβαιη μείωση του ποσοστού μικτού κέρδους. Ένας πιθανός επιπρόσθετος λόγος είναι η άνοδος των αποσβέσεων, λόγω των επενδύσεων, οι οποίες έχουν πραγματοποιηθεί τα τελευταία έτη.

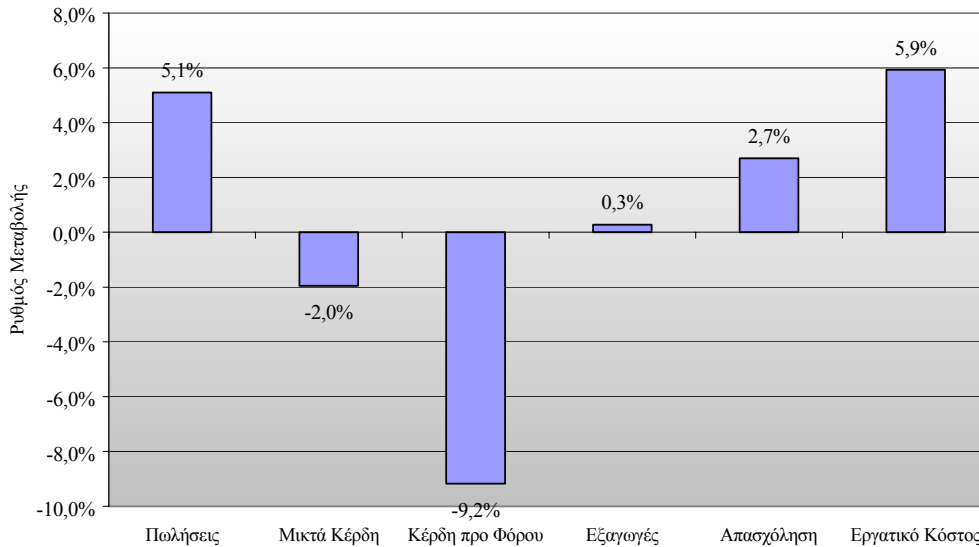
---

<sup>2</sup> Ο Δείκτης Επιχειρηματικών Προσδοκιών στη Βιομηχανία ακολούθησε πτωτική πορεία κατά το τελευταίο τρίμηνο του έτους. Από τις αρχές του 2002 όμως παρατηρείται ανάκαμψη του δείκτη.

<sup>3</sup> Συγκεκριμένα, τα μικτά κέρδη του συνόλου της μεταποίησης μειώθηκαν κατά 2,0%, ενώ εξαιρουμένων των πετρελαιοειδών, παρατηρείται άνοδος κατά 2,4%.

<sup>4</sup> Στα αποτελέσματα αυτά δεν λαμβάνεται υπ' όψιν ο κλάδος επεξεργασίας πετρελαίου. Στο σύνολο της μεταποίησης καταγράφεται γενική πτώση των μικτών κερδών κατά ποσοστό περίπου 2%.

Εκτιμήσεις για τα Βασικά Μεγέθη της Μεταποίησης το 2001  
Σύνολο Μεταποίησης



Δεν πρέπει να θεωρηθεί ότι η προηγούμενη ανάλυση αποδίδει την διαφαινόμενη μείωση της κερδοφορίας αποκλειστικά σε τεχνικούς λόγους. Η ελληνική βιομηχανία λειτουργεί πλέον σε ένα εντόνως ανταγωνιστικό περιβάλλον και η ανάπτυξή της εξαρτάται από τον εκσυγχρονισμό και την βελτίωση της ανταγωνιστικότητάς της. Έτσι οι επενδύσεις σε πάγιο και ανθρώπινο κεφάλαιο και, βεβαίως, η προσαρμογή προς τα τεκταινόμενα διεθνώς είναι θεμελιώδους σημασίας. Οι εξελίξεις του περασμένου έτους, όσον αφορά την ανταγωνιστικότητα δεν ήταν απολύτως ικανοποιητικές, δεδομένου ότι αυτή παρέμεινε σχεδόν στάσιμη<sup>5</sup>. Απαιτούνται, συνεπώς, μεγαλύτερες και συντονισμένες προσπάθειες.

Καθρέφτης της ανταγωνιστικότητας είναι οι εξαγωγικές επιδόσεις. Για τον σκοπό αυτό έγινε προσπάθεια καταγραφής της αξίας των εξαγωγών. Από την επεξεργασία των απαντήσεων των επιχειρήσεων προέκυψε ότι οι εξαγωγές της ελληνικής βιομηχανίας, εξαιρουμένων των πετρελαιοειδών, σημείωσαν ονομαστική αύξηση 5,2%. Η εξέλιξη αυτή πρέπει να αποδοθεί στην βελτίωση της ανταγωνιστικότητας, η οποία έχει καταγραφεί τα τελευταία έτη. Πρέπει να υπογραμμισθεί δε ότι οι εξαγωγικές επιδόσεις των μεσαίων-μικρών μονάδων ήταν καλύτερες από αυτές των μεγάλων.

Όσον αφορά το καθαρό αποτέλεσμα της μεταποίησης το 2001, εκτιμάται ότι σημειώθηκε κάμψη. Συγκεκριμένα, τα προ φόρου κέρδη μειώθηκαν κατά 9,2%. Η μείωση αυτή οφείλεται αποκλειστικά στις μεγάλες μονάδες. Αντιθέτως, οι μεσαίου-μικρού μεγέθους βιομηχανίες φαίνεται ότι πέτυχαν διεύρυνση της κερδοφορίας τους. Εντούτοις, οι εκτιμήσεις διαφοροποιούνται σημαντικά εάν δεν ληφθεί υπ' όψιν ο κλάδος επεξεργασίας πετρελαίου. Στην περίπτωση αυτή, τα συνολικά κέρδη εκτιμώνται αυξημένα κατά 2,2%.

<sup>5</sup> Σύμφωνα με την τελευταία Έκθεση του Διοικητή της Τραπέζης της Ελλάδος η ανταγωνιστικότητα το 2001 βελτιώθηκε κατά μόλις 0,2%.

Η επιδείνωση του καθαρού αποτελέσματος των μεγάλων επιχειρήσεων οφείλεται εν μέρει στην καθοδική πορεία του Χρηματιστηρίου Αξιών Αθηνών. Οι επιχειρήσεις αυτές έχουν συμμετοχές σε άλλες εισηγμένες και συνεπώς επηρεάστηκαν αρνητικά από την πορεία των μετοχών αυτών. Αντιθέτως, η κερδοφορία των μεσαίου-μικρού μεγέθους μονάδων επηρεάστηκαν θετικά από την περαιτέρω πτώση των επιτοκίων, η οποία έγινε το 2001, ενώ οι μεγάλες βιομηχανίες είχαν επωφεληθεί ήδη τα προηγούμενα έτη από την αποκλιμάκωση των επιτοκίων.

### 3. Οι Προσδοκίες της Βιομηχανίας για το 2002

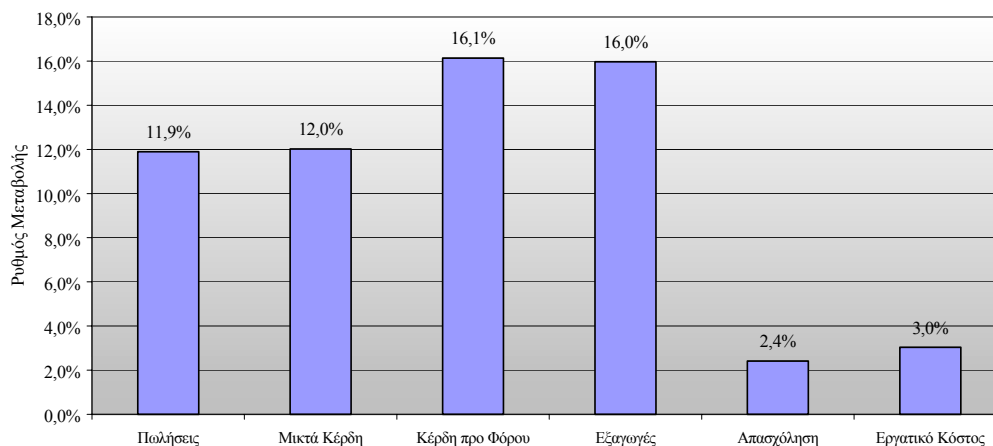
Η έρευνα κατέγραψε αισιοδοξία για την εξέλιξη των βασικών μεγεθών της βιομηχανίας κατά το τρέχον έτος. Το γεγονός αυτό συμβαδίζει με τη βελτίωση που έχει καταγραφεί στον Δείκτη Επιχειρηματικών Προσδοκιών κατά το πρώτο τρίμηνο του έτους. Οι αισιόδοξες προσδοκίες μάλιστα είναι ανεξάρτητες του εάν συμπεριληφθεί ή όχι ο κλάδος επεξεργασίας πετρελαίου· είναι δε περισσότερο έντονες μεταξύ των βιομηχανιών με ενεργητικό μικρότερο από €30 εκ.

Η αισιοδοξία αυτή οφείλεται σε πολλούς παράγοντες. Κατ' αρχήν στην ήδη διαφανόμενη βελτίωση του διεθνούς οικονομικού περιβάλλοντος, η οποία σηματοδοτείται από την ταχεία ανάκαμψη της οικονομίας των ΗΠΑ. Κατά δεύτερο λόγο στο γεγονός ότι η επιβράδυνση της διεθνούς οικονομίας το 2001 αφ' ενός δεν έλαβε δραματικές διαστάσεις, αφ' ετέρου δε δεν επηρέασε σε σημαντικό βαθμό την Ελλάδα. Αναμένεται δε συνέχεια στην ταχεία αύξηση του πραγματικού ΑΕΠ. Επιπλέον, τα ολυμπιακά έργα και η είσοδος στην ΟΝΕ δημιουργούν συνθήκες οικονομικής ανάκαμψης.

Όσον αφορά τις πωλήσεις οι προβλέψεις για το σύνολο της βιομηχανίας προδικάζουν σημαντική αύξηση της αξίας τους, σχεδόν κατά 12%. Οι δε μικρού-μεσαίου μεγέθους μονάδες προσδοκούν ακόμα υψηλότερη άνοδο των πωλήσεών τους. Η αισιοδοξία δε για τις πωλήσεις συμβαδίζει με αυτήν για τις εξαγωγές, η οποία πιθανόν να οφείλεται στην αναμενόμενη ανάκαμψη της παγκόσμιας οικονομίας και στην εξάλειψη των συναλλαγματικών κινδύνων μετά την είσοδο στην ΟΝΕ.

Επιπλέον, προβλέπεται σημαντική ανάκαμψη της κερδοφορίας μετά την ύφεση, η οποία κατεγράφη το περασμένο έτος. Συγκεκριμένα, τα μικτά κέρδη αναμένεται να διευρυνθούν με τον υψηλό ρυθμό του 12,0%, βοηθούμενα ενδεχομένως από την χαμηλή άνοδο του ανά μονάδα κόστους εργασίας. Μεγαλύτερη είναι η αισιοδοξία, η οποία επικρατεί όσον αφορά τα καθαρά κέρδη, δεδομένων της βελτίωσης του μικτού αποτελέσματος, της διατήρησης των επιτοκίων σε χαμηλά επίπεδα και του ότι δεν αναμένεται να υπάρξει νέα δραματική πτώση των τιμών στο Χρηματιστήριο Αξιών Αθηνών.

Προσδοκίες για τα Βασικά Μεγέθη της Μεταποίησης το 2002  
Σύνολο Μεταποίησης



Εάν οι προβλέψεις αυτές αποδειχθούν ρεαλιστικές, το 2002 θα είναι πολύ σημαντικό έτος για την ελληνική βιομηχανία. Τίθεται όμως ευλόγως το ερώτημα: κατά πόσον η αισιοδοξία αυτή είναι ρεαλιστική, κατά πόσον αντικατοπτρίζει δηλαδή τις πραγματικές διαθέσεις των βιομηχανιών και κατά πόσον είναι συμβατή με τις τρέχουσες οικονομικές εξελίξεις. Οι έρευνες, οι οποίες διεξάγονται στην αρχή του έτους ενέχουν τον κίνδυνο να καταγράψουν έντονη αισιοδοξία, η οποία όμως αποδεικνύεται ανεδαφική εκ των υστέρων. Πρέπει λοιπόν να υπογραμμισθεί ότι όταν έγινε η καταγραφή των προσδοκιών της βιομηχανίας δεν ήταν ακόμα γνωστή η κατάληξη των διαπραγματεύσεων για την νέα συλλογική σύμβαση εργασίας. Πέραν αυτού, στις αρχές του έτους υπήρχαν και εξακολουθούν να υπάρχουν σημαντικές αβεβαιότητες, οι οποίες σχετίζονται με την προγραμματιζόμενη αλλαγή του φορολογικού καθεστώτος, τις ιδιωτικοποιήσεις, την αλλαγή του αναπτυξιακού νόμου 2601/98, κ.ά. Πρέπει τέλος να υπογραμμισθεί, ότι το 2002 δεν ξεκίνησε με τους καλύτερους οιωνούς. Κατά τους δύο πρώτους μήνες του έτους η βιομηχανική παραγωγή υπέστη σημαντική μείωση. Το γεγονός αυτό βεβαίως δεν προδικάζει την πορεία της το υπόλοιπο έτος, αλλά αποτελεί οπωσδήποτε μία αρνητική εξέλιξη.

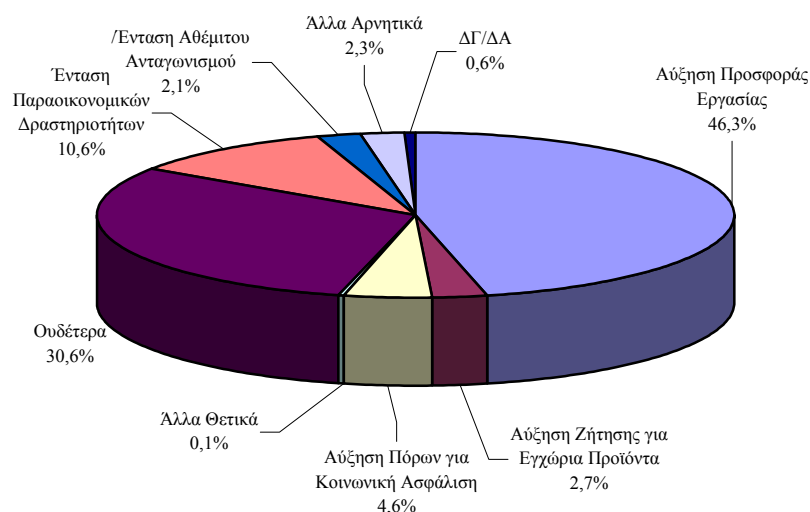
Εν κατακλείδι, το κατά πόσον οι προσδοκίες, οι οποίες παρουσιάστηκαν ανωτέρω θα αποδειχθούν ρεαλιστικές θα εξαρτηθεί από τις εξελίξεις στην ανταγωνιστικότητα. Η ανταγωνιστικότητα αποτελεί παράγοντα υψίστης σημασίας για την αειφόρο ανάπτυξη της βιομηχανίας. Δεδομένης της συμμετοχής της Ελλάδος στην ΟΝΕ, η βελτίωση της ανταγωνιστικότητας είναι δυνατόν να επιτευχθεί μέσω συγκράτησης του κόστους και πραγματοποίησης επενδύσεων, ιδίως αυτών, οι οποίες εισάγουν νέες τεχνολογίες και εκσυγχρονίζουν την παραγωγική βάση.

#### 4. Οι Απόψεις της Ελληνικής Βιομηχανίας για τα Αποτελέσματα του Μεταναστευτικού Ρεύματος προς την Ελλάδα

Η εισροή οικονομικών μεταναστών κατά την παρελθούσα αλλά και κατά την τρέχουσα δεκαετία, είχε σημαντικά οικονομικά αποτελέσματα, τα οποία έγιναν αισθητά σε όλους τους τομείς οικονομικής δραστηριότητας.

Η ελληνική βιομηχανία δεν έμεινε ανεπηρέαστη από την εξέλιξη αυτή. Η πλειονότητα των εκπροσώπων της, ποσοστό 53,7%, θεωρεί ότι η εισροή οικονομικών μεταναστών είχε θετικά αποτελέσματα. Το ποσοστό δε αυτό ήταν υψηλότερο μεταξύ των μεγάλων μονάδων. Οι κυριότερες ευνοϊκές επιδράσεις εντοπίζονται στην αύξηση της προσφοράς εργασίας, και δη ανειδίκευτης· άλλα θετικά αποτελέσματα θεωρήθηκαν η αύξηση των πόρων για την κοινωνική ασφάλιση, μετά την ένταξη των μεταναστών στο σύστημα κοινωνικής ασφάλισης, καθώς και η διεύρυνση της ζήτησης για εγχωρίως παραγόμενα προϊόντα, τα οποία κατά τεκμήριο καταναλώνουν κυρίως οι οικονομικοί μετανάστες.

Τα Οικονομικά Αποτελέσματα από το Μεταναστευτικό Ρεύμα προς την Ελλάδα



Υπάρχει όμως και ένα σημαντικό τμήμα της βιομηχανίας, 15,1%, το οποίο θεωρεί ότι το μεταναστευτικό ρεύμα επέδρασε αρνητικά. Πρόκειται κυρίως για μεσαίου-μικρού μεγέθους μονάδες, οι οποίες ανησυχούν από την ένταση των παραοικονομικών δυνατοτήτων και την όξυνση του αθέμιτου ανταγωνισμού. Προφανώς, θεωρείται ότι η απασχόληση οικονομικών μεταναστών εντείνει τα φαινόμενα αυτά και δεν επηρεάζει συμμετρικά όλες τις επιχειρήσεις.

## Παράρτημα Πινάκων

**Πίνακας 1**  
**Εκτιμήσεις για τα Βασικά Μεγέθη της Μεταποίησης το 2001**

<b>Σύνολο Μεταποίησης</b>			
<b>Πωλήσεις ανά Επιχείρηση</b>			
<b>(€)</b>			
Ενεργητικό	2001	2000	% Μεταβολή
< €30 εκ.	2.962.215	2.722.306	8,8
≥ €30 εκ.	100.205.039	97.566.172	2,7
<b>Σύνολο</b>	<b>6.988.471</b>	<b>6.649.234</b>	<b>5,1</b>
<b>Μικτά Κέρδη ανά Επιχείρηση</b>			
<b>(€)</b>			
Ενεργητικό	2001	2000	% Μεταβολή
< €30 εκ.	640.918	654.944	-2,1
≥ €30 εκ.	18.734.884	19.078.567	-1,8
<b>Σύνολο</b>	<b>1.390.083</b>	<b>1.417.758</b>	<b>-2,0</b>
<b>Προ Φόρου Κέρδη ανά Επιχείρηση</b>			
<b>(€)</b>			
Ενεργητικό	2001	2000	% Μεταβολή
< €30 εκ.	154.549	121.508	27,2
≥ €30 εκ.	6.596.451	8.388.790	-21,4
<b>Σύνολο</b>	<b>421.270</b>	<b>463.807</b>	<b>-9,2</b>
<b>Εξαγωγές ανά Επιχείρηση</b>			
<b>(€)</b>			
Ενεργητικό	2001	2000	% Μεταβολή
< €30 εκ.	452.432	410.575	10,2
≥ €30 εκ.	24.694.149	25.581.209	-3,5
<b>Σύνολο</b>	<b>1.441.464</b>	<b>1.437.479</b>	<b>0,3</b>
<b>Εργατικό Κόστος ανά Επιχείρηση</b>			
<b>(€)</b>			
Ενεργητικό	2001	2000	% Μεταβολή
< €30 εκ.	370.937	348.007	6,6
≥ €30 εκ.	11.502.645	10.910.869	5,4
<b>Σύνολο</b>	<b>822.223</b>	<b>776.231</b>	<b>5,9</b>
<b>Απασχολούμενοι ανά Επιχείρηση</b>			
<b>(€)</b>			
Ενεργητικό	2001	2000	% Μεταβολή
< €30 εκ.	32	31	3,2
≥ €30 εκ.	512	502	2,0
<b>Σύνολο</b>	<b>52</b>	<b>50</b>	<b>2,7</b>



**Πίνακας 2**  
**Εκτιμήσεις για τα Βασικά Μεγέθη της Μεταποίησης το 2001**  
**Μη Συμπεριλαμβανομένου του Κλάδου Επεξεργασίας Πετρελαίου**

<b>Πολήσεις ανά Επιχείρηση</b> (€)			
Ενεργητικό	2001	2000	% Μεταβολή
< €30 εκ.	2.967.289	2.722.534	9,0
≥ €30 εκ.	76.909.996	70.658.039	8,8
<b>Σύνολο</b>	<b>6.008.600</b>	<b>5.516.764</b>	<b>8,9</b>
<b>Μικτά Κέρδη ανά Επιχείρηση</b> (€)			
Ενεργητικό	2001	2000	% Μεταβολή
< €30 εκ.	644.308	658.422	-2,1
≥ €30 εκ.	17.769.009	16.686.597	6,5
<b>Σύνολο</b>	<b>1.348.658</b>	<b>1.317.671</b>	<b>2,4</b>
<b>Προ Φόρου Κέρδη ανά Επιχείρηση</b> (€)			
Ενεργητικό	2001	2000	% Μεταβολή
< €30 εκ.	156.448	123.200	27,0
≥ €30 εκ.	6.056.974	6.627.792	-8,6
<b>Σύνολο</b>	<b>399.140</b>	<b>390.738</b>	<b>2,2</b>
<b>Εξαγωγές ανά Επιχείρηση</b> (€)			
Ενεργητικό	2001	2000	% Μεταβολή
< €30 εκ.	452.432	410.575	10,2
≥ €30 εκ.	22.146.004	21.522.145	2,9
<b>Σύνολο</b>	<b>1.325.840</b>	<b>1.260.552</b>	<b>5,2</b>
<b>Εργατικό Κόστος ανά Επιχείρηση</b> (€)			
Ενεργητικό	2001	2000	% Μεταβολή
< €30 εκ.	371.420	348.347	6,6
≥ €30 εκ.	10.745.075	10.154.060	5,8
<b>Σύνολο</b>	<b>789.076</b>	<b>743.136</b>	<b>6,2</b>
<b>Απασχολούμενοι ανά Επιχείρηση</b>			
Ενεργητικό	2001	2000	% Μεταβολή
< €30 εκ.	32	31	3,2
≥ €30 εκ.	498	487	2,1
<b>Σύνολο</b>	<b>51</b>	<b>50</b>	<b>2,8</b>

**Πίνακας 3**  
**Τα Αποτελέσματα από την Επιβράδυνση της Παγκόσμιας Οικονομίας το 2001**  
 (%)

Αποτελέσματα	Ενεργητικό		Σύνολο
	< €30 εκ.	≥ €30 εκ.	
Υπήρξαν Αρνητικά Αποτελέσματα	51,4	59,0	51,7
Δεν Υπήρξαν Αρνητικά Αποτελέσματα	48,6	39,2	48,2
ΔΓ/ΔΑ	0,0	1,8	0,1
Σύνολο	100,0	100,0	100,0

**Πίνακας 4**  
**Ανάλυση των Αποτελεσμάτων**  
**από την Επιβράδυνση της Παγκόσμιας Οικονομίας το 2001**  
 (%)

Αποτελέσματα	Ενεργητικό		Σύνολο
	< €30 εκ.	≥ €30 εκ.	
Περιορισμός Εγχώριας Ζήτησης	27,6	27,1	27,6
Περιορισμός Εξαγωγών	11,7	22,9	12,2
Αναβολή/Ματαιώση Επενδύσεων	5,7	7,1	5,8
Μείωση/Στασιμότητα Απασχόλησης	5,4	0,0	5,2
Άλλο	0,9	1,8	0,9
Δεν Υπήρξαν Αρνητικά Αποτελέσματα	48,6	39,2	48,2
ΔΓ/ΔΑ	0,0	1,8	0,1
Σύνολο	100,0	100,0	100,0

**Πίνακας 5**  
**Το Σημαντικότερο Οικονομικό Γεγονός του 2001**  
 (%)

Γεγονός	Ενεργητικό		Σύνολο
	< €30 εκ.	≥ €30 εκ.	
Προσχώρηση στην ONE	39,0	32,2	38,7
11 <sup>η</sup> Σεπτεμβρίου	33,3	27,2	33,1
Πτωτική Πορεία ΧΑΑ	5,0	3,7	4,9
Επιβράδυνση Παγκόσμιας Ανάπτυξης	4,1	16,5	4,6
Μείωση Επιτοκίων	2,9	4,4	2,9
Άλλο	11,4	13,1	11,5
Κανένα	3,8	0,8	3,7
ΔΓ/ΔΑ	0,5	2,1	0,6
Σύνολο	100,0	100,0	100,0

**Πίνακας 6**  
**Τα Βραχυπρόθεσμα Αποτελέσματα**  
**των Σημαντικότερων Οικονομικών Γεγονότων του 2001**  
 (%)

Αποτελέσματα	ONE	11 <sup>η</sup> Σεπτεμβρίου
Θετικά	37,3	0,2
Ουδέτερα	62,0	42,8
Αρνητικά	0,1	46,9
ΔΓ/ΔΑ	0,6	10,2
Σύνολο	100,0	100,0

**Πίνακας 7**  
**Τα Μέσο-Μακροπρόθεσμα Αποτελέσματα**  
**των Σημαντικότερων Οικονομικών Γεγονότων του 2001**  
 (%)

Αποτελέσματα	ONE	11 <sup>η</sup> Σεπτεμβρίου
Θετικά	75,6	13,0
Δεν θα Είναι Σημαντικά	9,8	27,3
Αρνητικά	2,7	12,8
Θα Είναι Αβέβαια	9,1	41,3
ΔΓ/ΔΑ	2,8	5,6
Σύνολο	100,0	100,0

**Πίνακας 8**  
**Προσδοκίες για τα Βασικά Μεγέθη της Μεταποίησης το 2002**

<b>Σύνολο Μεταποίησης</b>			
<b>Πωλήσεις ανά Επιχείρηση</b>			
<b>(€)</b>			
Ενεργητικό	2002	2001	% Μεταβολή
< €30 εκ.	3.449.376	2.959.571	16,5
≥ €30 εκ.	99.480.665	91.755.902	8,4
<b>Σύνολο</b>	<b>7.425.469</b>	<b>6.636.106</b>	<b>11,9</b>
<b>Μικτά Κέρδη ανά Επιχείρηση</b>			
<b>(€)</b>			
Ενεργητικό	2002	2001	% Μεταβολή
< €30 εκ.	746.060	656.543	13,6
≥ €30 εκ.	18.761.581	16.965.105	10,6
<b>Σύνολο</b>	<b>1.502.639</b>	<b>1.341.428</b>	<b>12,0</b>
<b>Προ Φόρου Κέρδη ανά Επιχείρηση</b>			
<b>(€)</b>			
Ενεργητικό	2002	2001	% Μεταβολή
< €30 εκ.	204.194	159.654	27,9
≥ €30 εκ.	6.904.758	6.322.327	9,2
<b>Σύνολο</b>	<b>472.617</b>	<b>406.940</b>	<b>16,1</b>
<b>Εξαγωγές ανά Επιχείρηση</b>			
<b>(€)</b>			
Ενεργητικό	2002	2001	% Μεταβολή
< €30 εκ.	565.950	475.012	19,1
≥ €30 εκ.	25.384.215	22.199.056	14,3
<b>Σύνολο</b>	<b>1.565.162</b>	<b>1.349.647</b>	<b>16,0</b>
<b>Εργατικό Κόστος ανά Επιχείρηση</b>			
<b>(€)</b>			
Ενεργητικό	2002	2001	% Μεταβολή
< €30 εκ.	386.403	376.523	2,6
≥ €30 εκ.	12.394.705	11.993.560	3,3
<b>Σύνολο</b>	<b>872.440</b>	<b>846.721</b>	<b>3,0</b>
<b>Απασχολούμενοι ανά Επιχείρηση</b>			
<b>(€)</b>			
Ενεργητικό	2002	2001	% Μεταβολή
< €30 εκ.	33	32	3,6
≥ €30 εκ.	512	509	0,7
<b>Σύνολο</b>	<b>53</b>	<b>52</b>	<b>2,4</b>

**Πίνακας 9**  
**Προσδοκίες για τα Βασικά Μεγέθη της Μεταποίησης το 2002**

**Μη Συμπεριλαμβανομένου του Κλάδου Επεξεργασίας Πετρελαίου**

<b>Πωλήσεις ανά Επιχείρηση</b> (€)			
Ενεργητικό	2002	2001	% Μεταβολή
< €30 εκ.	3.454.808	2.964.628	16,5
≥ €30 εκ.	80.855.197	73.028.345	10,7
<b>Σύνολο</b>	<b>6.638.335</b>	<b>5.846.393</b>	<b>13,5</b>
<b>Μικτά Κέρδη ανά Επιχείρηση</b> (€)			
Ενεργητικό	2002	2001	% Μεταβολή
< €30 εκ.	750.465	660.372	13,6
≥ €30 εκ.	17.478.262	15.658.043	11,6
<b>Σύνολο</b>	<b>1.448.097</b>	<b>1.285.849</b>	<b>12,6</b>
<b>Προ Φόρου Κέρδη ανά Επιχείρηση</b> (€)			
Ενεργητικό	2002	2001	% Μεταβολή
< €30 εκ.	206.387	161.613	27,7
≥ €30 εκ.	5.715.439	5.125.137	11,5
<b>Σύνολο</b>	<b>424.958</b>	<b>358.897</b>	<b>18,4</b>
<b>Εξαγωγές ανά Επιχείρηση</b> (€)			
Ενεργητικό	2002	2001	% Μεταβολή
< €30 εκ.	565.950	475.012	19,1
≥ €30 εκ.	25.384.215	22.199.056	14,3
<b>Σύνολο</b>	<b>1.565.162</b>	<b>1.349.647</b>	<b>16,0</b>
<b>Εργατικό Κόστος ανά Επιχείρηση</b> (€)			
Ενεργητικό	2002	2001	% Μεταβολή
< €30 εκ.	386.799	377.041	2,6
≥ €30 εκ.	10.996.975	10.590.409	3,8
<b>Σύνολο</b>	<b>813.977</b>	<b>788.243</b>	<b>3,3</b>
<b>Απασχολούμενοι ανά Επιχείρηση</b>			
Ενεργητικό	2002	2001	% Μεταβολή
< €30 εκ.	33	32	3,6
≥ €30 εκ.	490	487	0,8
<b>Σύνολο</b>	<b>52</b>	<b>51</b>	<b>2,5</b>

**Πίνακας 10**  
**Τα Οικονομικά Αποτελέσματα από το Μεταναστευτικό Ρεύμα προς την Ελλάδα**  
 (%)

Αποτελέσματα	Ενεργητικό		Σύνολο
	< €30 εκ.	≥ €30 εκ.	
Θετικά	53,5	58,1	53,7
Ουδέτερα	30,4	35,1	30,6
Αρνητικά	15,4	6,4	15,1
ΔΓ/ΔΑ	0,6	0,4	0,6
Σύνολο	100,0	100,0	100,0

**Πίνακας 11**  
**Ανάλυση των Οικονομικών Αποτελεσμάτων**  
**από το Μεταναστευτικό Ρεύμα προς την Ελλάδα**  
 (%)

Αποτελέσματα	Ενεργητικό		Σύνολο
	< €30 εκ.	≥ €30 εκ.	
Θετικά	53,5	58,1	53,7
Αύξηση Προσφοράς Εργασίας	46,5	41,6	46,3
Αύξηση Ζήτησης για Εγχώρια Προϊόντα	2,4	10,0	2,7
Αύξηση Πόρων για Κοινωνική Ασφάλιση	4,6	4,7	4,6
Άλλα	0,0	1,7	0,1
Ουδέτερα	30,4	35,1	30,6
Αρνητικά	15,4	6,4	15,1
Ένταση Παραοικονομικών Δραστηριοτήτων	10,8	5,9	10,6
Ένταση Αθέμιτου Ανταγωνισμού	2,2	0,4	2,1
Άλλα	2,4	0,0	2,3
ΔΓ/ΔΑ	0,6	0,4	0,6
Σύνολο	100,0	100,0	100,0