



ΣΕΒ

*Έρευνα και Ανάλυση
Παρατηρητήριο Ανταγωνιστικότητας*

Τεύχος 24
Νοέμβριος 2004

Δελτίο Ανταγωνιστικότητας

Ελληνικές Εξαγωγές 1990 – 2002:

Κέρδη και Απώλειες

ΠΕΡΙΕΧΟΜΕΝΑ

1. Εισαγωγή και συμπεράσματα
2. Τα δυνατά προϊόντα διεθνώς
3. Παρακολουθούν οι ελληνικές εξαγωγές τις παγκόσμιες τάσεις;
4. Η μεταβολή της διάθρωσης των ελληνικών εξαγωγών
5. Τα ελληνικά μερίδια στις παγκόσμιες εξαγωγές και στις εξαγωγές της ΕΕ
6. Ο γεωγραφικός προσανατολισμός των ελληνικών εξαγωγών
7. Δυναμικά και υστερούντα ελληνικά εξαγωγικά προϊόντα

1. Εισαγωγή και Συμπεράσματα

Οι εξαγωγές ελληνικών προϊόντων και υπηρεσιών σχεδόν διπλασιάστηκαν από 14,6 δις δολάρια το 1990 σε 30,6 δις. το 2002. Αυτή η εξέλιξη επηρεάζεται από τη διαφορετική δυναμική των επιμέρους κατηγοριών προϊόντων στις διεθνείς αγορές, από αλλαγές των μεριδίων που αποσπούν οι ελληνικές εξαγωγές στις επιμέρους κατηγορίες, αλλά και από παράγοντες όπως οι συναλλαγματικές ισοτιμίες και οι διεθνείς τιμές βασικών εξαγωγικών εμπορευμάτων, όπως τα καύσιμα.

Σκοπός της ανάλυσης είναι να διαχωρίσει τις εξελίξεις, να αναδείξει τα προϊόντα που κέρδισαν μερίδια στις διεθνείς αγορές και εκείνα που έχασαν, να ορίσει τις περιοχές προσανατολισμού των ελληνικών εξαγωγών και τις διαχρονικές αλλαγές τους.

Τα συμπεράσματα που προκύπτουν από την ανάλυση είναι τα εξής:

1. Υπάρχουν δυναμικά και ανερχόμενα ελληνικά εξαγωγικά «προϊόντα». Ανήκουν στις εξής κατηγορίες:

- ✓ Υπηρεσίες
- ✓ Προϊόντα εξόρυξης πλην καυσίμων
- ✓ Χημικά προϊόντα
- ✓ Μηχανικός εξοπλισμός και μεταφορών
- ✓ Αγροτικά προϊόντα πλην τροφίμων

2. Όμως, προϊόντα όπως η ένδυση, τα κλωστο-ϋφαντουργικά και τα τρόφιμα (κυρίως στην νωπή τους μορφή), που παραδοσιακά στήριζαν τις ελληνικές εξαγωγές, χάνουν την δυναμική τους.

3. Οι ελληνικές εξαγωγές ακολουθούν την μεταβαλλόμενη βαρύτητα των επιμέρους γεωγραφικών αγορών. Η αλλαγή γεωγραφικού προσανατολισμού των ελληνικών εξαγωγών συμβαδίζει στις περισσότερες γεωγραφικές ενότητες με ανάλογη κατεύθυνση, αν και διαφορετικής έντασης, τάση αύξησης ή μείωσης της σημασίας κάθε γεωγραφικής ενότητας στις παγκόσμιες εισαγωγές.

Το γενικότερο συμπέρασμα είναι ότι ο ελληνικός εξαγωγικός τομέας βρίσκεται υπό αναδιάρθρωση. Νέα προϊόντα και αγορές υποκαθιστούν τα παλιά που χάνουν μερίδια.

2. Τα δυναμικά προϊόντα διεθνώς

Ο μέσος ρυθμός αύξησης των παγκόσμιων εξαγωγών στην περίοδο 1990-2002 έφτασε το 5,4% ετησίως. Σύμφωνα με την κατάταξη και τα στοιχεία του

Παγκόσμιου Οργανισμού Εμπορίου (World Trade Organization), μπορούν να διακριθούν τρεις ομάδες προϊόντων/ υπηρεσιών του

διεθνούς εμπορίου (επόμενα διαγράμματα).

Στην πρώτη ομάδα, ανήκουν τα προϊόντα/υπηρεσίες, των οποίων το διεθνές εμπόριο αναπτύσσεται με ταχύτερους ρυθμούς (μεταξύ 6% και 7% ετησίως στην περίοδο 1990 – 2002). Υπάγονται στις εξής κατηγορίες:

- ✓ **χημικά προϊόντα**
- ✓ **μηχανικός εξοπλισμός και εξοπλισμός μεταφορών**
- ✓ **υπηρεσίες**

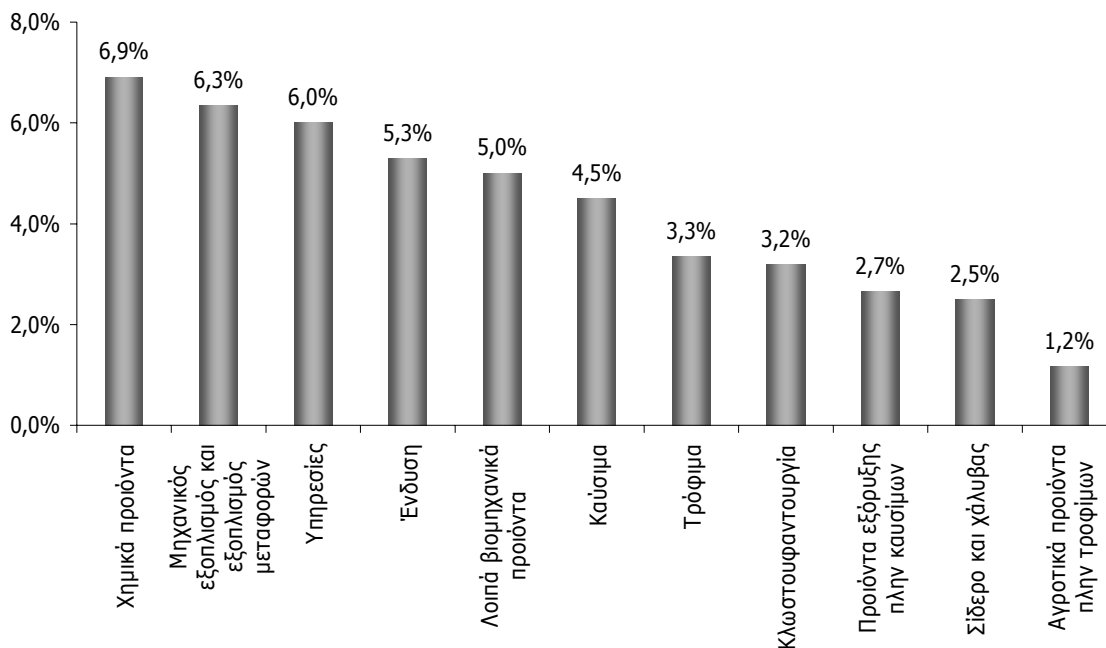
Αμέσως μετά κατατάσσονται τα εξής προϊόντα, στα οποία ο μέσος ετήσιος ρυθμός αύξησης του διεθνούς εμπορίου ισούται ή υπερβαίνει κατά τι το 5% :

- ✓ **προϊόντα ένδυσης**
- ✓ **λοιπά βιομηχανικά προϊόντα**

Από τους ασθενέστερους ρυθμούς αύξησης (μεταξύ 1,2% και 3,3%) παρουσιάζουν:

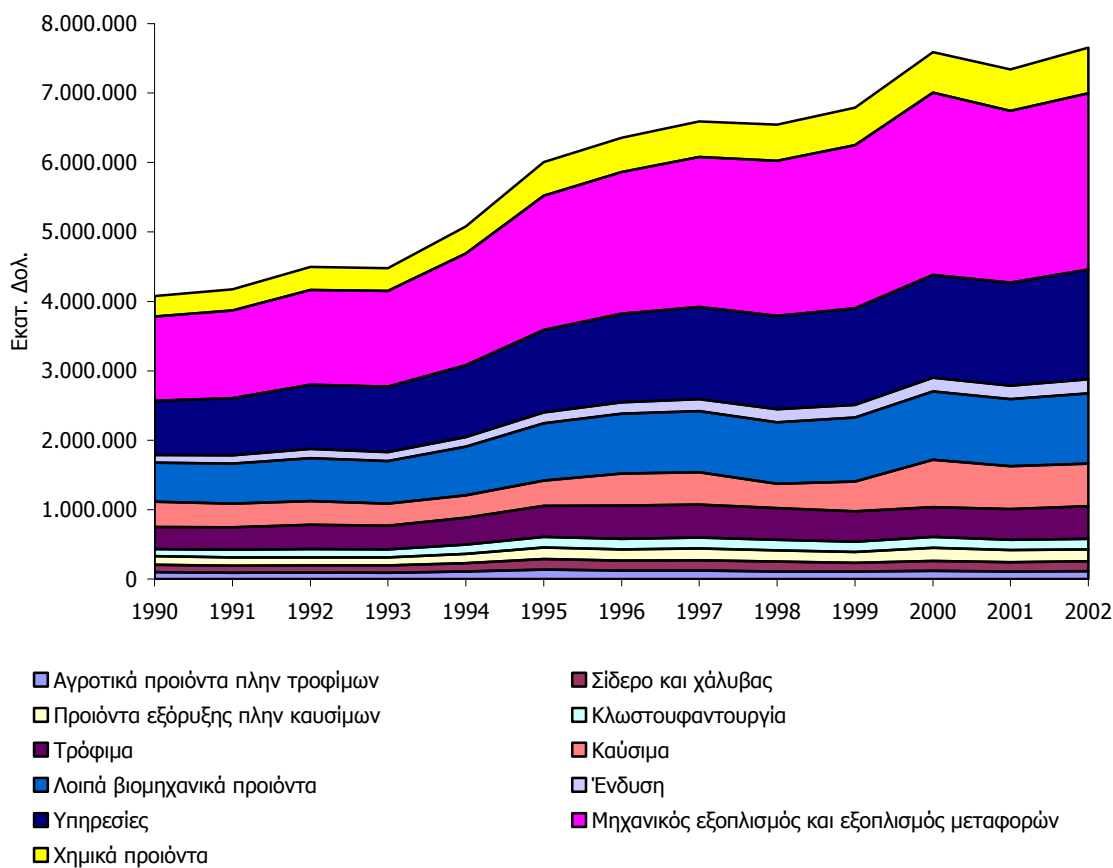
- ✓ **τα τρόφιμα**
- ✓ **τα κλωστοϋφαντουργικά**
- ✓ **τα προϊόντα εξόρυξης πλην καυσίμων**
- ✓ **τα προϊόντα σιδήρου και χάλυβα,**
- ✓ **τα αγροτικά προϊόντα πλην τροφίμων**

ΜΕΣΟΣ ΕΤΗΣΙΟΣ ΡΥΘΜΟΣ % ΜΕΤΑΒΟΛΗΣ ΠΑΓΚΟΣΜΙΩΝ ΕΞΑΓΩΓΩΝ ΚΑΤΑ ΚΑΤΗΓΟΡΙΕΣ, 1990-2002



Πηγή: ΣΕΒ, επεξεργασία στοιχείων του World Trade Organization

ΠΑΓΚΟΣΜΙΕΣ ΕΞΑΓΩΓΕΣ ΚΑΤΑ ΚΑΤΗΓΟΡΙΕΣ ΠΡΟΪΟΝΤΩΝ, 1990-2002



Πηγή: ΣΕΒ, επεξεργασία στοιχείων του World Trade Organization

3. Παρακολουθούν οι ελληνικές εξαγωγές τις παγκόσμιες τάσεις;

Στις περισσότερες κατηγορίες προϊόντων, οι ελληνικές εξαγωγές παρακολουθούν την ιεράρχηση των τάσεων που παρατηρούνται παγκοσμίως (επόμενο διάγραμμα):

- ✓ Στις κατηγορίες που παγκοσμίως παρατηρούνται υψηλοί ρυθμοί αύξησης των εξαγωγών, όπως στα χημικά προϊόντα, στον μηχανικό εξοπλισμό και εξοπλισμό μεταφορών και στις υπηρεσίες, οι ελληνικές εξαγωγές πραγματοποιούν επίσης υψηλούς ρυθμούς ανόδου.

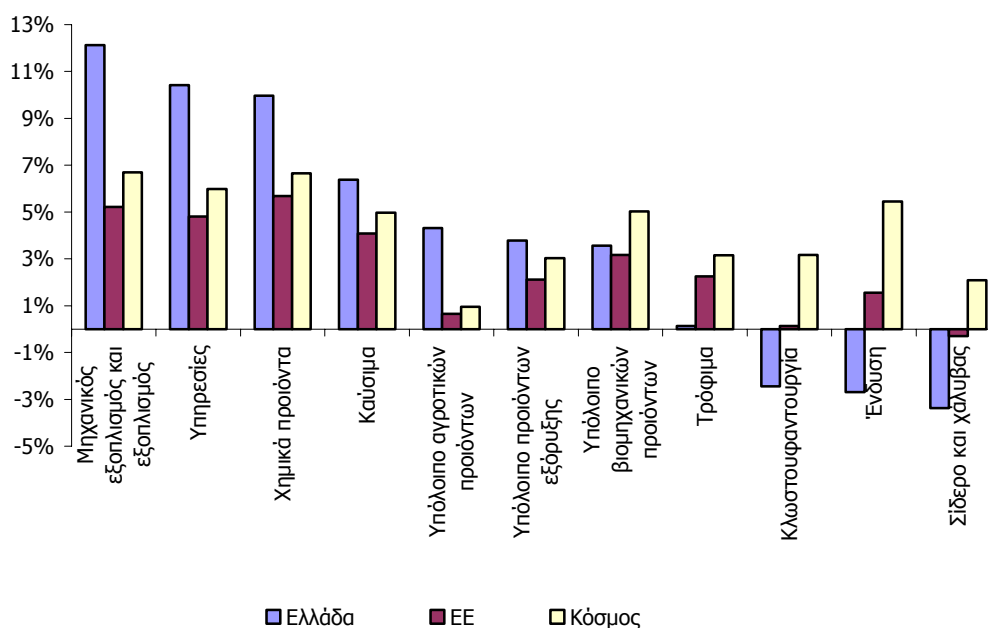
- ✓ Στις κατηγορίες που παρατηρούνται χαμηλοί ρυθμοί αύξησης των εξαγωγών παγκοσμίως, όπως η κλωστοϋφαντουργία, ο σίδηρος και χάλυβας και τα τρόφιμα, οι ελληνικές εξαγωγές έχουν επίσης χαμηλούς ρυθμούς ανόδου ή και μείωση.

- ✓ Εξαιρέσεις αποτελούν:
 - η ένδυση, όπου η Ελλάδα παρουσιάζει αρνητικό ρυθμό μεταβολής των εξαγωγών και πλησιάζει περισσότερο στο Ευρωπαϊκό πρότυπο,

που έχει χαμηλό ρυθμό αύξησης, σε αντίθεση με τον υψηλό ρυθμό αύξησης των παγκόσμιων εξαγωγών αυτής της κατηγορίας

- τα αγροτικά προϊόντα πλην τροφίμων, όπου οι ελληνικές εξαγωγές αυξάνονται με υψηλό ρυθμό σε αντίθεση με τους χαμηλούς ρυθμούς τόσο των ευρωπαϊκών, όσο και των παγκόσμιων εξαγωγών.

ΣΥΓΚΡΙΣΗ ΕΤΗΣΙΩΝ ΜΕΤΑΒΟΛΩΝ ΤΩΝ ΕΞΑΓΩΓΩΝ ΕΛΛΑΔΑΣ, ΕΕ, ΚΟΣΜΟΥ, 1990-2001



Πηγή: ΣΕΒ, Επεξεργασία στοιχείων του World Trade Organization

4. Η μεταβολή της διάρθρωσης των ελληνικών εξαγωγών

Ως αποτέλεσμα αυτών των εξελίξεων, αλλάζει μέσα στη δεκαετία η συμβολή κάθε κατηγορίας προϊόντων στο σύνολο των ελληνικών εξαγωγών (επόμενα διαγράμματα):

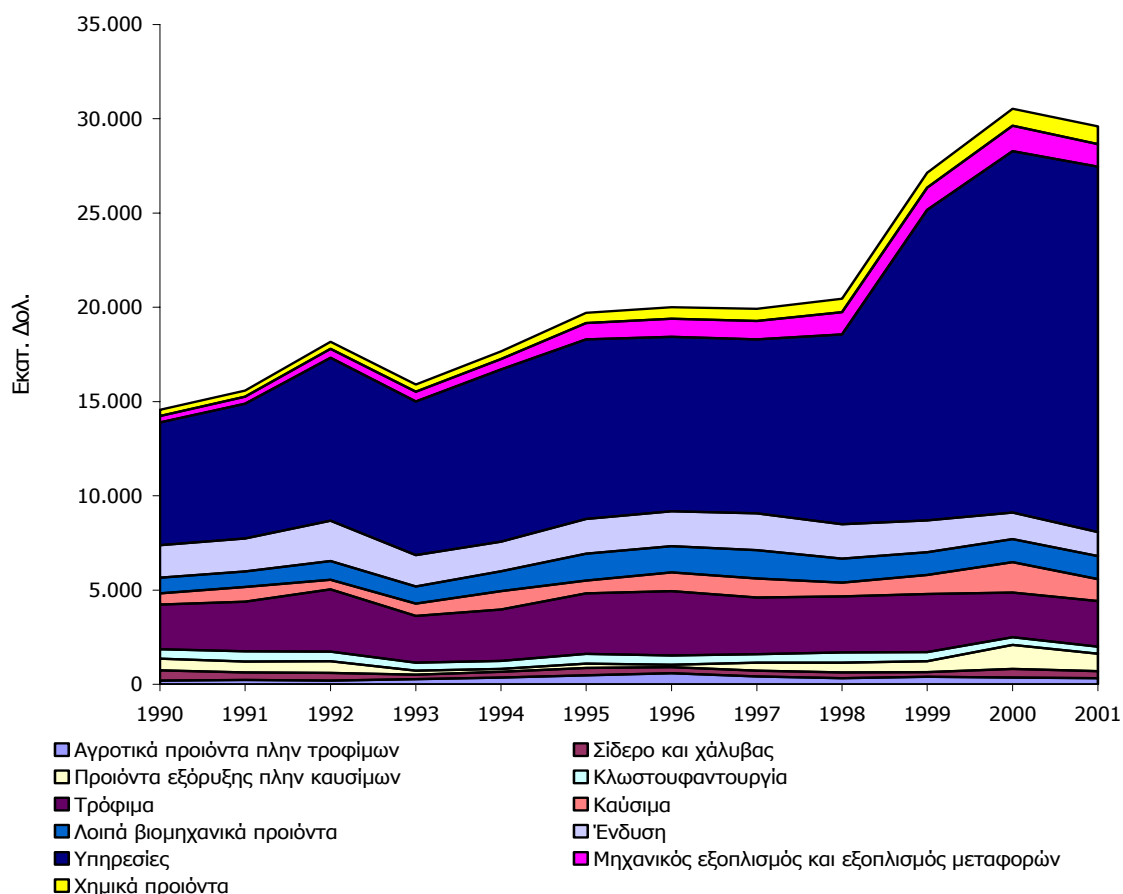
✓ Αυξάνεται πολύ η συμβολή των υπηρεσιών.

✓ Αυξάνεται επίσης συστηματικά, σε όλη τη διάρκεια της περιόδου 1990-2001, η συμβολή των χημικών προϊόντων, του μηχανικού εξοπλισμού και εξοπλισμού μεταφορών και των καυσίμων.

✓ Μειώνεται η συμβολή των υπόλοιπων

κατηγοριών προϊόντων, που αποτελούν τα παραδοσιακά ελληνικά εξαγωγικά προϊόντα, όπως τα κλωστούφαντουργικά, η ένδυση, τα τρόφιμα (κυρίως στην νωπή μορφή τους).

ΕΛΛΗΝΙΚΕΣ ΕΞΑΓΩΓΕΣ ΚΑΤΑ ΚΑΤΗΓΟΡΙΕΣ ΠΡΟΪΟΝΤΩΝ
1990 - 2001



Πηγή: ΣΕΒ, επεξεργασία στοιχείων του World Trade Organization

5. Τα ελληνικά μερίδια στις παγκόσμιες εξαγωγές και στις εξαγωγές της ΕΕ

Επειδή όμως οι ρυθμοί μεταβολής των ελληνικών είναι διαφορετικοί από αυτούς των παγκόσμιων εξαγωγών σε κάθε κατηγορία προϊόντων, τα μερίδια των ελληνικών στις παγκόσμιες εξαγωγές και στις εξαγωγές της ΕΕ μεταβάλλονται διαχρονικά (επόμενα διαγράμματα).

Σαφείς **απώλειες** μεριδίων παρατηρούνται στην περίοδο 1990-2001 στις εξής κατηγορίες:

- ✓ Τρόφιμα
- ✓ Κλωστοϋφαντουργικά
- ✓ Ένδυση

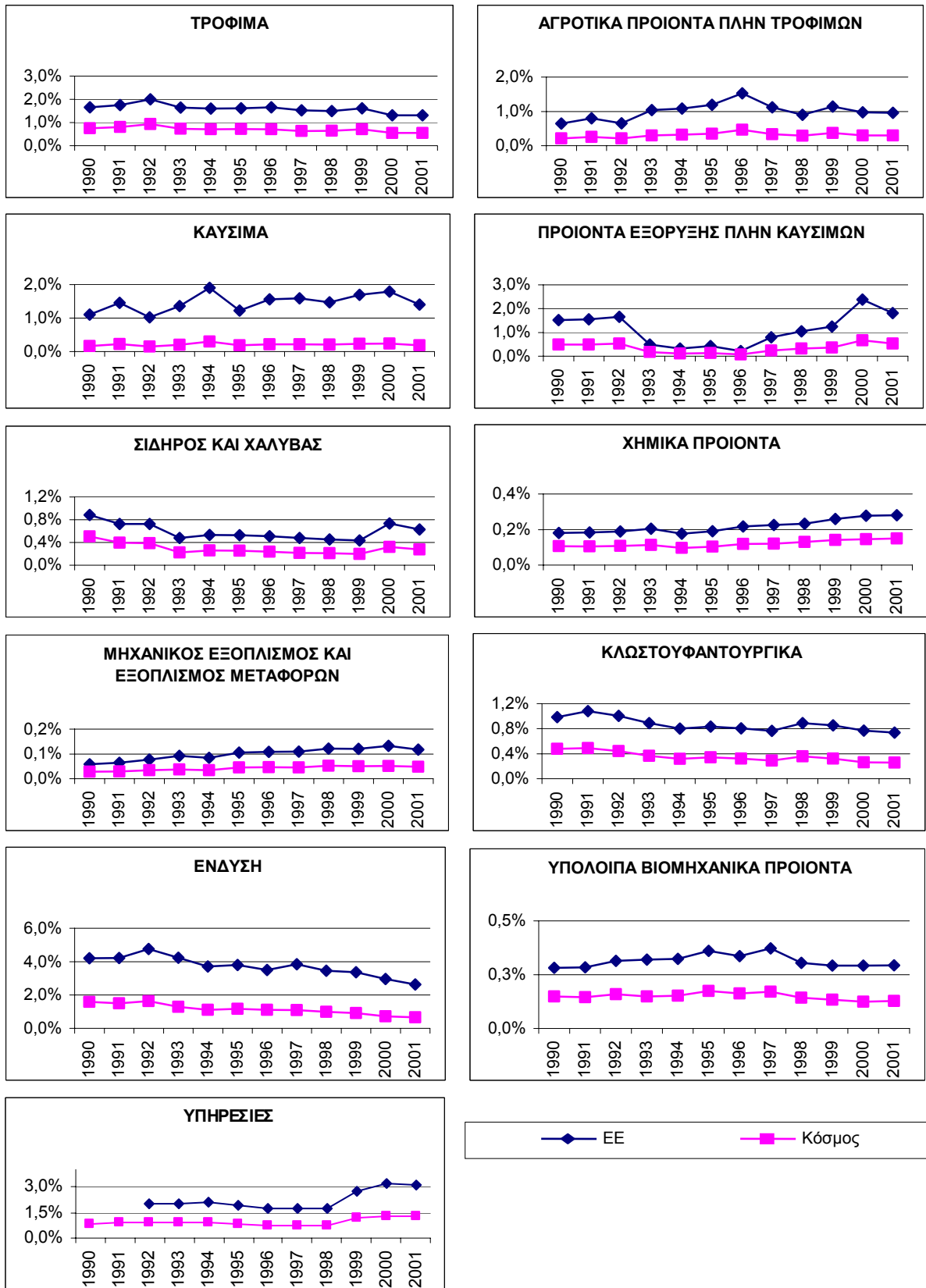
Σαφή **κέρδη** μεριδίων παρατηρούνται στις εξής κατηγορίες:

- ✓ Χημικά προϊόντα
- ✓ Μηχανικός εξοπλισμός και εξοπλισμός μεταφορών

- ✓ Υπηρεσίες, στις οποίες μετά από μία στασιμότητα ή και μικρές απώλειες στην οκταετία 1990-98, υπήρξε θεαματική αύξηση των ελληνικών μεριδίων

Στασιμότητα παρατηρείται στο μερίδιο που αποσπούν οι ελληνικές εξαγωγές στα υπόλοιπα βιομηχανικά προϊόντα.

ΕΛΛΗΝΙΚΑ ΜΕΡΙΔΙΑ ΣΤΙΣ ΠΑΓΚΟΣΜΙΕΣ ΕΞΑΓΩΓΕΣ ΚΑΙ ΣΤΙΣ ΕΞΑΓΩΓΕΣ ΤΗΣ ΕΕ ΚΑΤΑ ΚΑΤΗΓΟΡΙΑ ΠΡΟΪΟΝΤΩΝ, 1990-2001/2.



Πηγή: ΣΕΒ, επεξεργασία στοιχείων του World Trade Organization

6. Ο γεωγραφικός προσανατολισμός των ελληνικών εξαγωγών

Οι ελληνικές εξαγωγές άλλαξαν γεωγραφικό προσανατολισμό στην περίοδο 1990-2002:

- ✓ Η ΕΕ των 15 απορροφά το 2002 σημαντικά μικρότερο ποσοστό των συνολικών ελληνικών εξαγωγών, σε σχέση με το 1990 (43,8% έναντι 63,7%).
- ✓ Αντίστροφα, οι υπόλοιπες χώρες της Ευρώπης απορροφούν ένα σχεδόν αντίστοιχα μεγαλύτερο ποσοστό (34,6% το 2002, έναντι 17,1% το 1990).
- ✓ Αξιόλογη θετική μεταβολή έχει η σημασία των χωρών της Ασίας ως προορισμού των ελληνικών εξαγωγών (9,0% το 2002 έναντι 6,5% το 1990).
- ✓ Μικρές μεταβολές παρατηρούνται στα ποσοστά των ελληνικών εξαγωγών που

απορροφούν οι υπόλοιπες γεωγραφικές ενότητες της Βόρειας Αμερικής, Λατινικής Αμερικής, Αφρικής και Αυστραλίας και λοιπών χωρών.

Αυτή όμως η αλλαγή προσανατολισμού συμβαδίζει στις περισσότερες γεωγραφικές ενότητες με ανάλογη κατεύθυνσης, αν και διαφορετικής έντασης, τάσεις αύξησης ή μείωσης της σημασίας κάθε γεωγραφικής ενότητας στις παγκόσμιες εισαγωγές (επόμενο διάγραμμα)

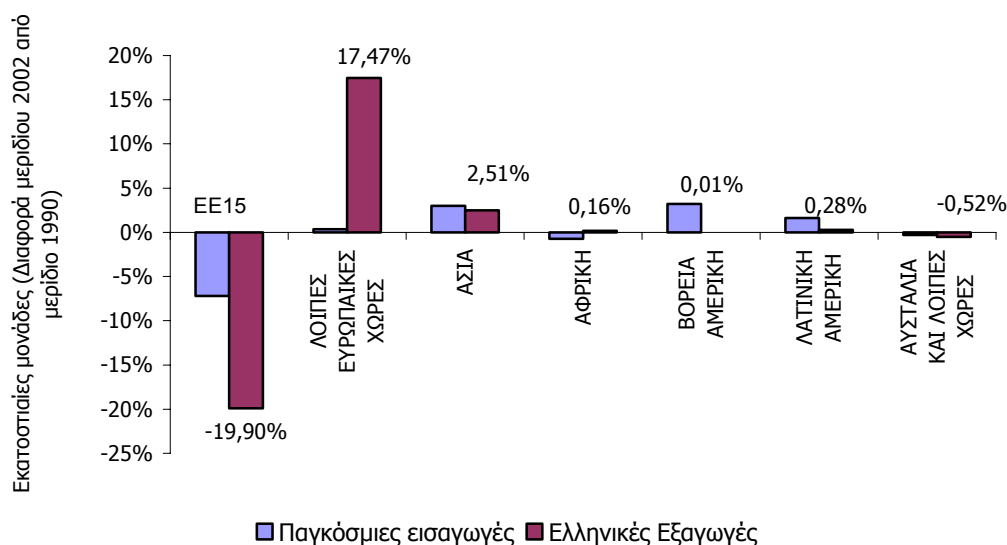
Οι σημαντικότερες διαπιστώσεις που προκύπτουν από τη συγκριτική ανάλυση (επόμενο διάγραμμα) είναι οι εξής:

- ✓ Η ΕΕ15 χάνει σημαντικό μερίδιο αντιπροσωπεύοντας 36,7% στις παγκόσμιες εισαγωγές προϊόντων το

2002, έναντι 43,5% το 1990. Η μεταβολή του ποσοστού των ελληνικών εξαγωγών που απορροφά η ΕΕ15 είναι προς την ίδια πτωτική κατεύθυνση, αλλά πολύ ισχυρότερη.

- ✓ Οι λοιπές ευρωπαϊκές χώρες αυξάνουν οριακά το ποσοστό συμμετοχής τους στις παγκόσμιες εισαγωγές προϊόντων μεταξύ 1990 και 2002, ενώ απορροφούν εντυπωσιακά αυξημένο ποσοστό των ελληνικών εξαγωγών.
- ✓ Η Βόρεια Αμερική αυξάνει κατά 3,3 εκατοστιαίες μονάδες τη συμμετοχή της στις παγκόσμιες εισαγωγές (21,3% το 2002, έναντι 18,0% το 1990), ενώ οι ελληνικές εξαγωγές στην περιοχή εξακολουθούν να αντιπροσωπεύουν σχεδόν σταθερό ποσοστό (6,2%) των συνολικών εξαγωγών της χώρας.

ΜΕΤΑΒΟΛΗ ΜΕΡΙΔΙΩΝ ΚΑΤΑ ΓΕΩΓΡΑΦΙΚΗ ΕΝΟΤΗΤΑ, 2002 / 1990



Πηγή: ΣΕΒ, επεξεργασία στοιχείων του World Trade Organization

7. Δυναμικά και υστερούντα ελληνικά εξαγωγικά προϊόντα

Με κριτήριο, το μερίδιο στις παγκόσμιες εξαγωγές και την μεταβολή του μεριδίου στην δεκαετία, τα ελληνικά εξαγωγικά προϊόντα/υπηρεσίες κατατάσσονται στις ακόλουθες τέσσερις κατηγορίες (επόμενο διάγραμμα) :

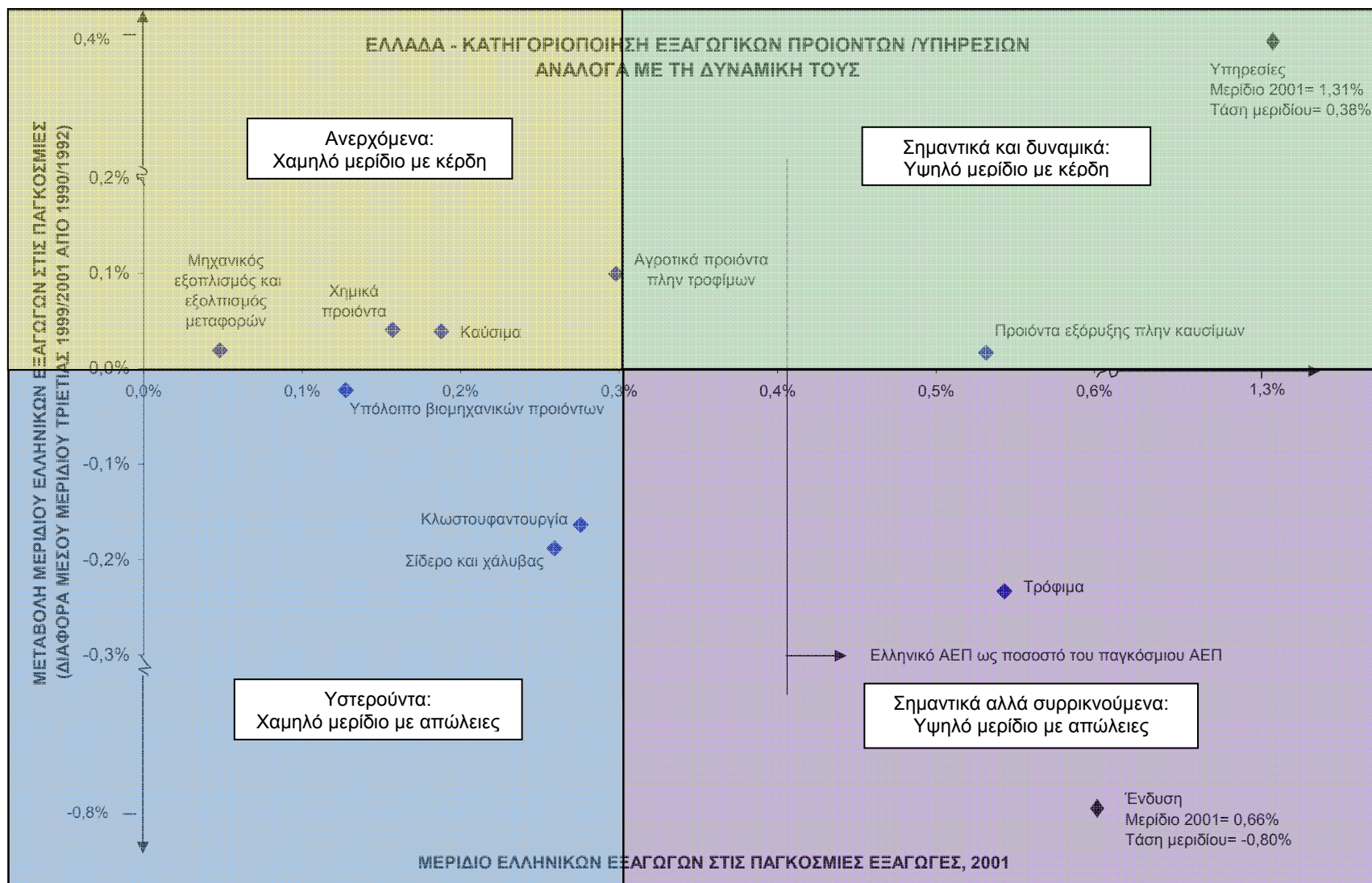
- Σημαντικά και δυναμικά: δηλαδή προϊόντα με υψηλό μερίδιο που αυξάνεται. Στην κατηγορία περιλαμβάνονται οι

υπηρεσίες, τα προϊόντα εξόρυξης πλην καυσίμων και τα αγροτικά προϊόντα πλην τροφίμων.

- Ανερχόμενα: δηλαδή προϊόντα με χαμηλό μερίδιο που αυξάνεται. Ανήκουν τα χημικά προϊόντα, ο μηχανικός εξοπλισμός και εξοπλισμός μεταφορών, και τα καύσιμα. Οι δύο κατηγορίες αυτών των προϊόντων συναντώνται επίσης ανάμεσα σε εκείνες, που διεθνώς

σημείωσαν ταχύτερη ανάπτυξη.

- Σημαντικά αλλά συρρικνούμενα: δηλαδή προϊόντα με υψηλό μερίδιο που μειώνεται. Ανήκουν η ένδυση και τα τρόφιμα.
- Υστερούντα: δηλαδή προϊόντα με χαμηλό μερίδιο που μειώνεται περαιτέρω. Ανήκουν η κλωστοϋφαντουργία, ο σίδηρος και χάλυβας.



Πηγή: ΣΕΒ, επεξεργασία στοιχείων του World Trade Organization