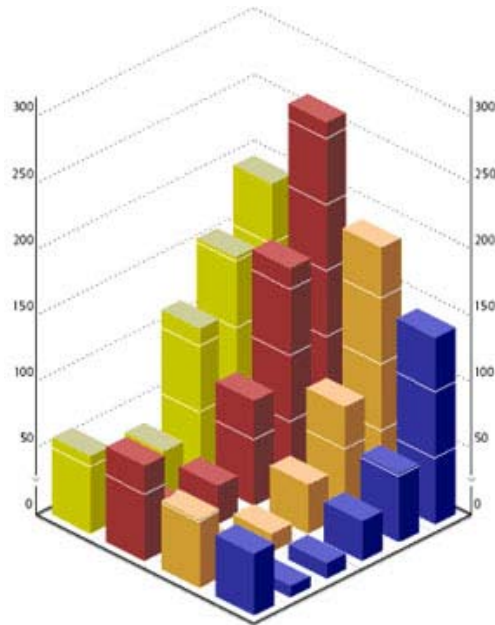




ΣΕΒ

*Έρευνα και Ανάλυση
Παρατηρητήριο Ανταγωνιστικότητας*

ΣΥΓΚΡΙΤΙΚΗ ΑΞΙΟΛΟΓΗΣΗ ΚΛΑΔΙΚΩΝ ΚΑΙ ΕΠΙΧΕΙΡΗΣΙΑΚΩΝ ΕΠΙΔΟΣΕΩΝ ΤΗΣ ΕΛΛΗΝΙΚΗΣ ΜΕΤΑΠΟΙΗΣΗΣ



Μέσοι Όροι Τριετίας 2001–2003

Απρίλιος 2005

ΠΙΝΑΚΑΣ ΠΕΡΙΕΧΟΜΕΝΩΝ

	Σελ
Εισαγωγή	2
15 – Βιομηχανία τροφίμων και ποτών	3
16 – Παραγωγή προϊόντων καπνού	4
17 – Παραγωγή κλωστοϋφαντουργικών υλών	5
18 – Κατασκευή ειδών ένδυσης, κατεργασία και βαφή γουναρικών	6
19 – Κατεργασία και δέψη δέρματος, κατασκευή ειδών ταξιδίου (αποσκευών), τσαντών, ειδών σελοποιίας, ειδών σαγματοποιίας και υποδημάτων	7
20 – Βιομηχανία ξύλου και κατασκευή προϊόντων από ξύλο και φελλό, εκτός από τα έπιπλα - κατασκευή ειδών καλαθοποιίας και σπαρτοπλεχτικής	8
21 – Παραγωγή χαρτοπολτού, χαρτιού και προϊόντων από χαρτί	9
22 – Εκδόσεις, εκτυπώσεις και αναπαραγωγή προεγγεγραμμένων μέσων εγγραφής ήχου και εικόνας και μέσων πληροφορικής	10
23 – Παραγωγή οπτάνθρακα (κωκ), προϊόντων διύλισης πετρελαίου και πυρηνικών καυσίμων	11
24 – Παραγωγή χημικών ουσιών και προϊόντων	12
25 – Κατασκευή προϊόντων από ελαστικό (καουτσούκ) και πλαστικές ύλες	13
26 – Κατασκευή άλλων προϊόντων από μη μεταλλικά ορυκτά	14
27 – Παραγωγή βασικών μετάλλων	15
28 – Κατασκευή μεταλλικών προϊόντων, με εξαίρεση τα μηχανήματα και τα είδη εξοπλισμού	16
29 – Κατασκευή μηχανημάτων και ειδών εξοπλισμού μ.α.κ.	17
30 – Κατασκευή μηχανών γραφείου και ηλεκτρονικών υπολογιστών	18
31 – Κατασκευή ηλεκτρικών μηχανών και συσκευών μ.α.κ.	19
32 – Κατασκευή εξοπλισμού και συσκευών ραδιοφωνίας, τηλεόρασης και επικοινωνιών	20
33 – Κατασκευή ιατρικών οργάνων, οργάνων ακριβείας και οπτικών οργάνων, κατασκευή ρολογιών κάθε είδους	21
34 – Κατασκευή αυτοκινήτων οχημάτων - κατασκευή ρυμουλκούμενων και ημιρυμουλκούμενων οχημάτων	22
35 – Κατασκευή λοιπού εξοπλισμού μεταφορών	23
36 – Κατασκευή επίπλων - λοιπές βιομηχανίες μ.α.κ.	24
37 – Ανακύκλωση	25
Συνοπτική παρουσίαση των κλαδικών επιδόσεων	26
Επεξήγηση δεικτών	27

ΕΙΣΑΓΩΓΗ

Η συγκριτική αξιολόγηση των χαρακτηριστικών και επιδόσεων των επιχειρήσεων μεταξύ τους (benchmarking) έχει αποδειχθεί αποτελεσματικό εργαλείο ανάλυσης.

Η συγκριτική αξιολόγηση αποβλέπει:

- (1) στη διαπίστωση της ανταγωνιστικής τους θέσης σε σύγκριση με άλλες,
- (2) στην παραπομπή στις άριστες πρακτικές (πρότυπα), ως μέσου βελτίωσης των επιδόσεων στους τομείς στους οποίους παρατηρείται υστέρηση.

Ο ΣΕΒ, ανταποκρινόμενος σε αιτήματα και υποδείξεις μελών του πραγματοποίησε ανάλυση των επιδόσεων των τριών επιχειρήσεων-πρωταθλητών κάθε κλάδου της μεταποίησης σε επιλεγμένους οικονομικούς επιχειρηματικούς δείκτες κατά την τριετία 2001-2003. Αυτή η ανάλυση *benchmarking* καλύπτει επίσης τη μέση επίδοση όλων των επιχειρήσεων του κάθε κλάδου.

Η ανάλυση έγινε από τους ισολογισμούς 4.152 βιομηχανικών επιχειρήσεων για τις οποίες υπάρχουν στοιχεία σε όλη την περίοδο 2001 – 2003 και περιλαμβάνει τους εξής δείκτες:

Δείκτες ανάπτυξης

1. Μέση ετήσια αύξηση πωλήσεων

Δείκτες αποτελεσμάτων

2. Κέρδη προς πωλήσεις,
3. Αποδοτικότητα συνολικών κεφαλαίων

Αποτελεσματικότητα εκμετάλλευσης

4. Μικτό περιθώριο
5. Λοιπά λειτουργικά έξοδα προς πωλήσεις

Αξιοποίηση ενεργητικού

6. Μέση διάρκεια παραμονής απαιτήσεων
7. Μέση διάρκεια παραμονής αποθεμάτων

Κεφαλαιακή διάρθρωση

8. Ίδια προς συνολικά κεφάλαια

Σε κάθε κλάδο και για κάθε κατηγορία μεγέθους επιχειρήσεων υπολογίσθηκαν οι δείκτες για τις τρεις επιχειρήσεις με την ταχύτερη άνοδο των πωλήσεων στην περίοδο 2001-2003 και συγκρίθηκαν με τους μέσους όρους των επιχειρήσεων αντίστοιχου μεγέθους στον ίδιο κλάδο. Τα συμπεράσματα που προκύπτουν από αυτή τη σύγκριση είναι τα εξής:

- ✓ Δεν υπάρχει συστηματική κατανομή των τιμών που επιτυγχάνουν οι ταχύτερα αναπτυσσόμενες εταιρείες σε επιμέρους δείκτες. Άλλοτε υπερτερούν και άλλοτε υπολείπονται του μέσου όρου.
- ✓ Συνεπώς, η θεαματική επίδοση στην ανάπτυξη των πωλήσεων στη μεσοπρόθεσμη περίοδο των 2-3 ετών είναι αποτέλεσμα άλλων παραγόντων και όχι συγκεκριμένων επιδόσεων σε επιμέρους δείκτες.

Άρα ως μέτρο σύγκρισης για τις επιμέρους επιχειρήσεις είναι προτιμότερο να χρησιμοποιηθεί η μέση τιμή κάθε δείκτη στους επιμέρους κλάδους και για τις επιμέρους κατηγορίες μεγέθους επιχειρήσεων.

Πάντως, σε περίπτωση που υπάρχουν διαφορετικές ανάγκες επιμέρους χρηστών, οι εταιρίες μέλη που ενδιαφέρονται μπορούν να επικοινωνήσουν με τη Μονάδα Έρευνας και Ανάλυσης του ΣΕΒ (υπεύθυνος κ. Αθ. Πρίντσιπας τηλ. 2103237325, ηλ. διεύθυνση printsipas@fgi.org.gr) για να συζητήσουν τη δυνατότητα πρόσθετων επεξεργασιών ή πρόσθετων δεικτών.

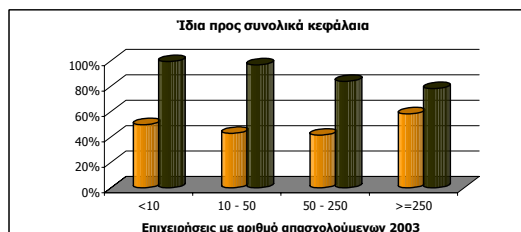
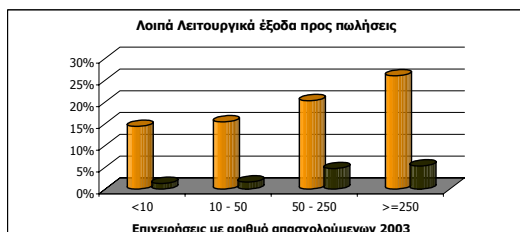
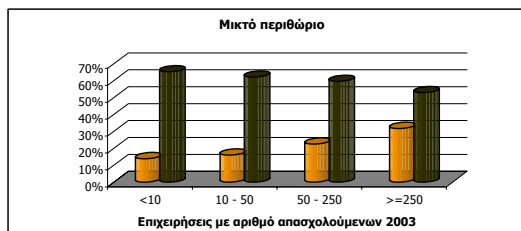
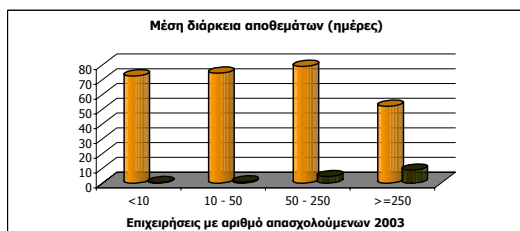
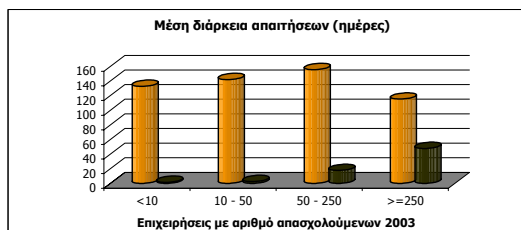
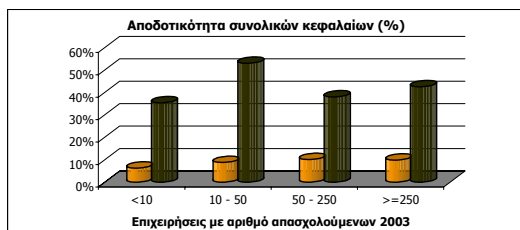
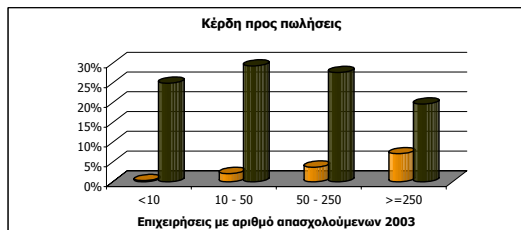
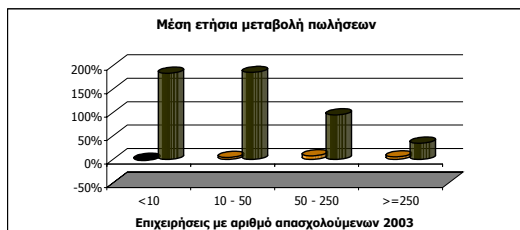
ΔΕΙΚΤΕΣ ΚΛΑΔΙΚΩΝ ΕΠΙΔΟΣΕΩΝ - Μέσος όρος τριετίας 2001-2003

ΚΛΑΔΟΣ 15 Βιομηχανία τροφίμων και ποτών

Αριθμός επιχειρήσεων: 228 με λιγότερους από 10 απασχολούμενους
438 με απασχολούμενους από 10 έως 49

211 με απασχολούμενους από 50 έως 249
56 με απασχολούμενους 250 και άνω

Σύνολο επιχειρήσεων: 933



■ Μέσος όρος κλάδου

■ Τρεις καλύτερες επιχειρήσεις

Μέσος Όρος Κλάδου

Επιχειρήσεις με προσωπικό	Μέση Ετήσια Μεταβολή Πωλήσεων	Κέρδη προς Πωλήσεις	Αποδοτικότητα Συνολικών Κεφαλαίων (%)	Μέση Διάρκεια Απαιτήσεων (ημέρες)	Μέση Διάρκεια Αποθεμάτων (ημέρες)	Μικτό Περιθώριο	Λοιπά Λειτουργικά Έξοδα προς Πωλήσεις	Ίδια προς Συνολικά Κεφάλαια
<10	-2,3%	0,3%	6,3%	132,9	72,5	13,8%	14,4%	49,7%
10 - 50	4,2%	2,1%	8,8%	142,1	74,4	16,0%	15,4%	42,8%
50 - 250	7,5%	3,7%	10,1%	155,8	78,9	22,5%	20,3%	41,5%
>=250	5,5%	7,1%	9,8%	115,4	52,0	31,7%	26,0%	58,2%
Σύνολο	5,6%	5,3%	9,6%	130,6	63,1	26,5%	22,6%	52,4%

Τρεις Καλύτερες Επιχειρήσεις

Επιχειρήσεις με προσωπικό	Μέση Ετήσια Μεταβολή Πωλήσεων	Κέρδη προς Πωλήσεις	Αποδοτικότητα Συνολικών Κεφαλαίων (%)	Μέση Διάρκεια Απαιτήσεων (ημέρες)	Μέση Διάρκεια Αποθεμάτων (ημέρες)	Μικτό Περιθώριο	Λοιπά Λειτουργικά Έξοδα προς Πωλήσεις	Ίδια προς Συνολικά Κεφάλαια
<10	183,5%	24,9%	35,4%	1,6	0,3	65,3%	1,3%	99,3%
10 - 50	185,4%	29,3%	53,0%	2,5	0,8	62,1%	1,6%	96,8%
50 - 250	94,9%	27,6%	38,0%	17,7	4,4	59,6%	4,7%	83,8%
>=250	34,5%	19,6%	42,5%	47,8	8,8	52,9%	5,3%	78,1%
Σύνολο	324,8%	28,8%	60,9%	0,9	-	65,2%	1,4%	99,3%

Αποδοτικότητα Συνολικών Κεφαλαίων = $\frac{\text{Κέρδη} + \text{Αποσβέσεις} + \text{Έξοδα Χρημ. στοδοτήσης}}{\text{Ίδια} + \text{Ξένα Κεφάλ. αία}}$

Μικτό Περιθώριο = $\frac{\text{Μικτά Κέρδη}}{\text{Πωλήσεις}}$

Λοιπά Λειτουργικά έξοδα = έξοδα χρηματοδότησης, έξοδα διάθεσης προϊόντων, έξοδα διοίκησης

Μέση Διάρκεια Απαιτήσεων = $\frac{\text{Απαιτήσεις} * 365}{\text{Πωλήσεις}}$

Μέση Διάρκεια Αποθεμάτων = $\frac{\text{Αποθέματα} * 365}{\text{Πωλήσεις}}$

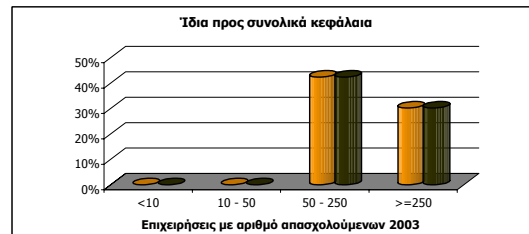
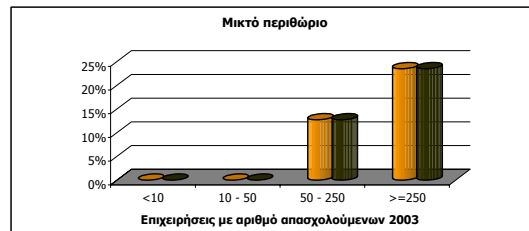
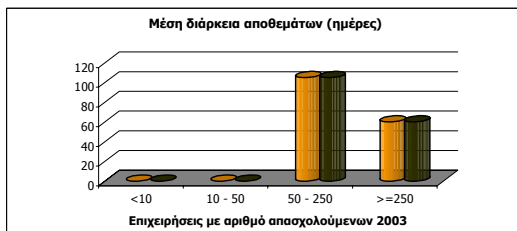
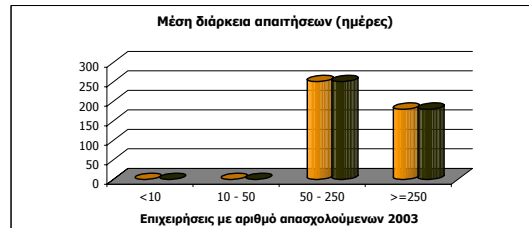
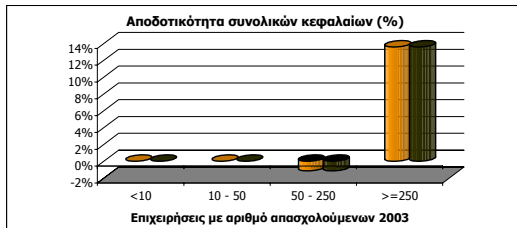
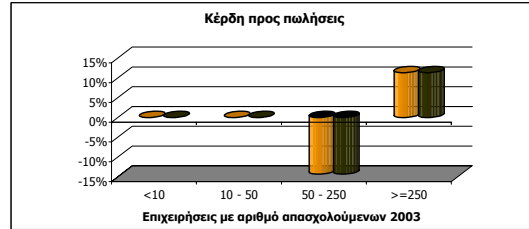
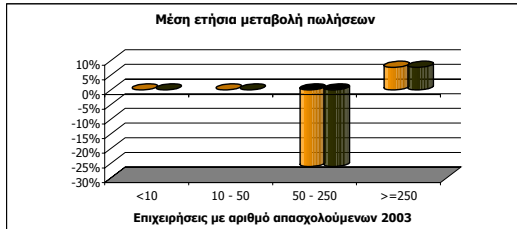
ΔΕΙΚΤΕΣ ΚΛΑΔΙΚΩΝ ΕΠΙΔΟΣΕΩΝ - Μέσος όρος τριετίας 2001-2003

ΚΛΑΔΟΣ 16 Παραγωγή προϊόντων καπνού

Αριθμός επιχειρήσεων: 0 με λιγότερους από 10 απασχολούμενους
0 με απασχολούμενους από 10 έως 49

2 με απασχολούμενους από 50 έως 249
3 με απασχολούμενους 250 και άνω

Σύνολο επιχειρήσεων: 5



■ Μέσος όρος κλάδου

■ Τρεις καλύτερες επιχειρήσεις

Μέσος Όρος Κλάδου

Επιχειρήσεις με προσωπικό	Μέση Ετήσια Μεταβολή Πωλήσεων	Κέρδη προς Πωλήσεις	Αποδοτικότητα Συνολικών Κεφαλαίων (%)	Μέση Διάρκεια Απαιτήσεων (ημέρες)	Μέση Διάρκεια Αποθεμάτων (ημέρες)	Μικτό Περιθώριο	Λοιπά Λειτουργικά Έξοδα προς Πωλήσεις	Ίδια προς Συνολικά Κεφάλαια
<10				-	-			
10 - 50				-	-			
50 - 250	-26,1%	-14,3%	-1,1%	251,1	105,0	12,7%	27,3%	42,4%
>=250	7,7%	11,3%	13,6%	180,1	60,0	23,5%	15,0%	30,2%
Σύνολο	5,2%	9,9%	11,8%	183,0	62,9	22,9%	15,7%	31,9%

Τρεις Καλύτερες Επιχειρήσεις

Επιχειρήσεις με προσωπικό	Μέση Ετήσια Μεταβολή Πωλήσεων	Κέρδη προς Πωλήσεις	Αποδοτικότητα Συνολικών Κεφαλαίων (%)	Μέση Διάρκεια Απαιτήσεων (ημέρες)	Μέση Διάρκεια Αποθεμάτων (ημέρες)	Μικτό Περιθώριο	Λοιπά Λειτουργικά Έξοδα προς Πωλήσεις	Ίδια προς Συνολικά Κεφάλαια
<10				-	-			
10 - 50				-	-			
50 - 250	-26,1%	-14,3%	-1,1%	251,1	105,0	12,7%	27,3%	42,4%
>=250	7,7%	11,3%	13,6%	180,1	60,0	23,5%	15,0%	30,2%
Σύνολο	7,7%	11,3%	13,6%	167,7	54,8	37,3%	11,7%	34,8%

Αποδοτικότητα Συνολικών Κεφαλαίων = $\frac{\text{Κέρδη} + \text{Αποσβέσεις} + \text{Έξοδα Χρημ. αποδότησης}}{\text{Ίδια} + \text{Ξένα Κεφάλ. αία}}$

Μικτό Περιθώριο = $\frac{\text{Μικτά Κέρδη}}{\text{Πωλήσεις}}$

Λοιπά Λειτουργικά έξοδα = έξοδα χρηματοδότησης, έξοδα διάθεσης προϊόντων, έξοδα διοίκησης

Μέση Διάρκεια Απαιτήσεων = $\frac{\text{Απαιτήσεις} * 365}{\text{Πωλήσεις}}$

Μέση Διάρκεια Αποθεμάτων = $\frac{\text{Αποθέματα} * 365}{\text{Πωλήσεις}}$

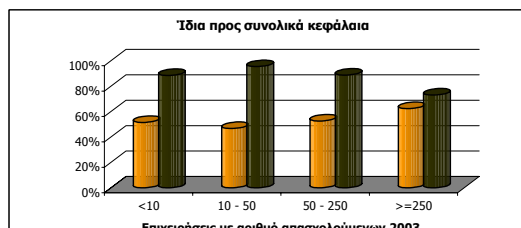
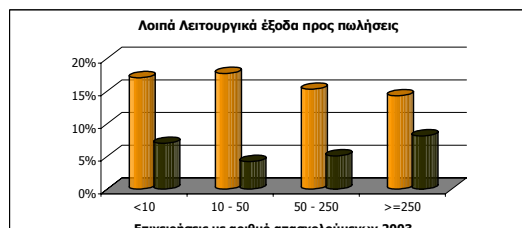
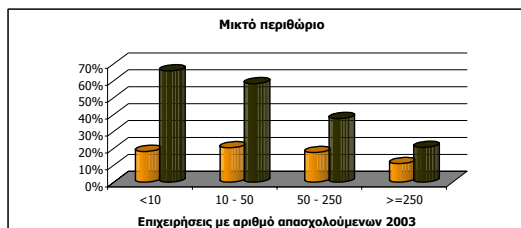
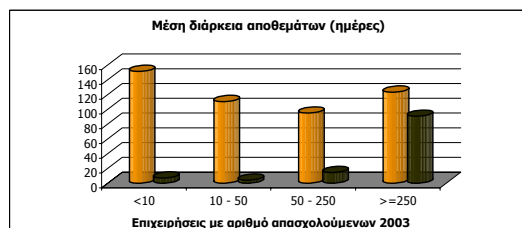
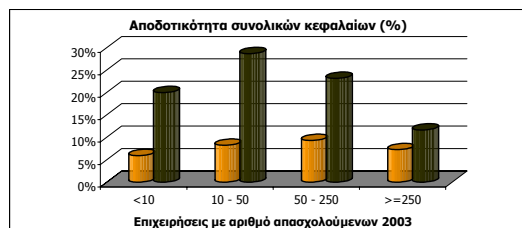
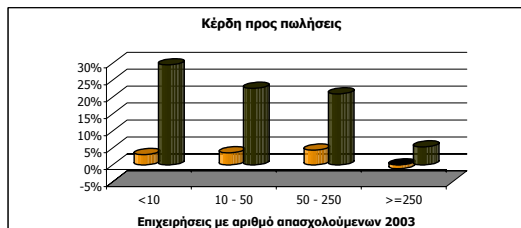
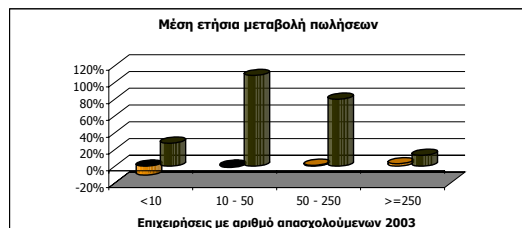
ΔΕΙΚΤΕΣ ΚΛΑΔΙΚΩΝ ΕΠΙΔΟΣΕΩΝ - Μέσος όρος τριετίας 2001-2003

ΚΛΑΔΟΣ 17 Παραγωγή κλωστοϋφαντουργικών υλών

Αριθμός επιχειρήσεων: 42 με λιγότερους από 10 απασχολούμενους
147 με απασχολούμενους από 10 έως 49

65 με απασχολούμενους από 50 έως 249
11 με απασχολούμενους 250 και άνω

Σύνολο επιχειρήσεων: 265



■ Μέσος όρος κλάδου

■ Τρεις καλύτερες επιχειρήσεις

Μέσος Όρος Κλάδου

Επιχειρήσεις με προσωπικό	Μέση Ετήσια Μεταβολή Πωλήσεων	Κέρδη προς Πωλήσεις	Αποδοτικότητα Συνολικών Κεφαλαίων (%)	Μέση Διάρκεια Απαιτήσεων (ημέρες)	Μέση Διάρκεια Αποθεμάτων (ημέρες)	Μικτό Περιθώριο	Λοιπά Λειτουργικά Έξοδα προς Πωλήσεις	Ίδια προς Συνολικά Κεφάλαια
<10	-10,7%	3,0%	5,9%	207,3	151,3	18,2%	17,0%	51,5%
10 - 50	-1,5%	3,5%	8,2%	218,4	110,4	20,4%	17,7%	46,7%
50 - 250	1,1%	4,4%	9,3%	197,6	94,9	17,5%	15,3%	52,6%
>=250	2,9%	-1,1%	7,2%	172,6	123,1	10,9%	14,3%	62,4%
Σύνολο	1,0%	2,0%	8,1%	191,6	110,3	15,4%	15,4%	56,3%

Τρεις Καλύτερες Επιχειρήσεις

Επιχειρήσεις με προσωπικό	Μέση Ετήσια Μεταβολή Πωλήσεων	Κέρδη προς Πωλήσεις	Αποδοτικότητα Συνολικών Κεφαλαίων (%)	Μέση Διάρκεια Απαιτήσεων (ημέρες)	Μέση Διάρκεια Αποθεμάτων (ημέρες)	Μικτό Περιθώριο	Λοιπά Λειτουργικά Έξοδα προς Πωλήσεις	Ίδια προς Συνολικά Κεφάλαια
<10	27,4%	29,5%	20,0%	57,2	7,0	65,8%	7,0%	88,4%
10 - 50	108,2%	22,6%	28,6%	33,4	4,0	58,2%	4,2%	95,4%
50 - 250	79,9%	20,9%	23,2%	40,4	14,3	37,6%	5,1%	88,8%
>=250	12,9%	5,3%	11,6%	100,1	90,5	20,6%	8,1%	73,0%
Σύνολο	156,7%	52,9%	30,4%	36,1	1,3	66,9%	3,0%	95,4%

Αποδοτικότητα Συνολικών Κεφαλαίων = $\frac{\text{Κέρδη} + \text{Αποσβέσεις} + \text{Έξοδα Χρημ. αποδότησης}}{\text{Ίδια} + \text{Ξένα Κεφάλ. αία}}$

Μικτό Περιθώριο = $\frac{\text{Μικτά Κέρδη}}{\text{Πωλήσεις}}$

Λοιπά Λειτουργικά έξοδα = έξοδα χρηματοδότησης, έξοδα διάθεσης προϊόντων, έξοδα διοίκησης

Μέση Διάρκεια Απαιτήσεων = $\frac{\text{Απαιτήσεις} * 365}{\text{Πωλήσεις}}$

Μέση Διάρκεια Αποθεμάτων = $\frac{\text{Αποθέματα} * 365}{\text{Πωλήσεις}}$

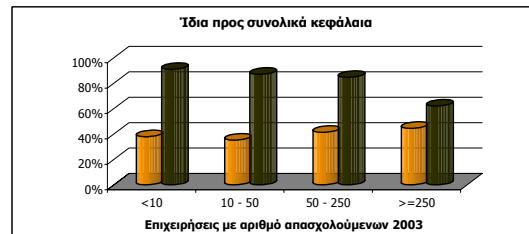
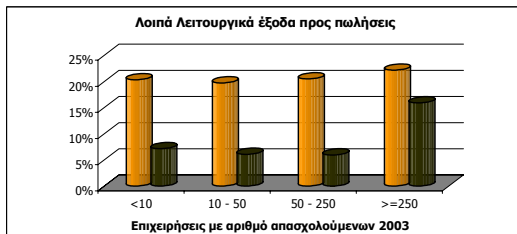
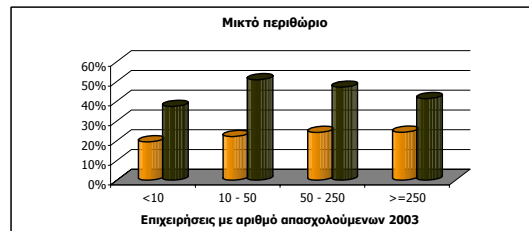
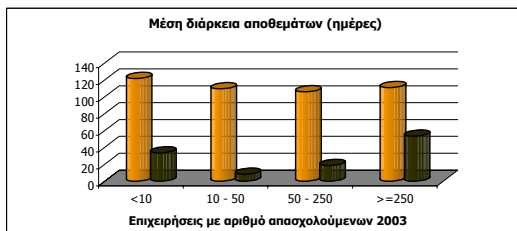
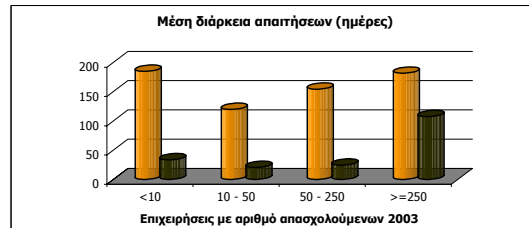
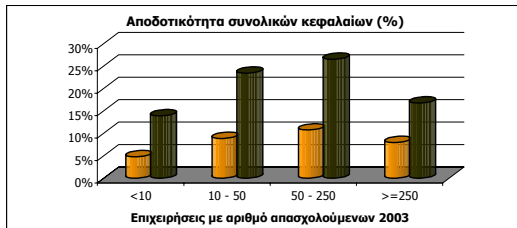
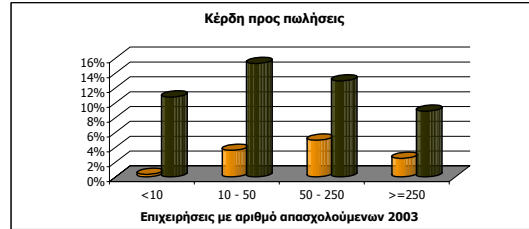
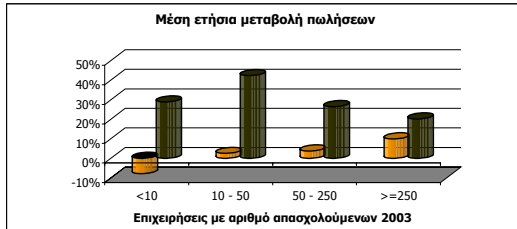
ΔΕΙΚΤΕΣ ΚΛΑΔΙΚΩΝ ΕΠΙΔΟΣΕΩΝ - Μέσος όρος τριετίας 2001-2003

ΚΛΑΔΟΣ 18 Κατασκευή ειδών ένδυσης, κατεργασία και βαφή γουναρικών

Αριθμός επιχειρήσεων: 21 με λιγότερους από 10 απασχολούμενους
90 με απασχολούμενους από 10 έως 49

58 με απασχολούμενους από 50 έως 249
7 με απασχολούμενους 250 και άνω

Σύνολο επιχειρήσεων: 176



■ Μέσος όρος κλάδου

■ Τρεις καλύτερες επιχειρήσεις

Μέσος Όρος Κλάδου

Επιχειρήσεις με προσωπικό	Μέση Ετήσια Μεταβολή Πωλήσεων	Κέρδη προς Πωλήσεις	Αποδοτικότητα Συνολικών Κεφαλαίων (%)	Μέση Διάρκεια Απαιτήσεων (ημέρες)	Μέση Διάρκεια Αποθεμάτων (ημέρες)	Μικτό Περιθώριο	Λοιπά Λειτουργικά Έξοδα προς Πωλήσεις	Ίδια προς Συνολικά Κεφάλαια
<10	-7,8%	0,3%	4,8%	185,0	121,5	19,4%	20,3%	37,9%
10 - 50	2,5%	3,6%	8,8%	119,8	109,2	22,1%	19,7%	35,2%
50 - 250	3,7%	4,9%	10,7%	154,5	105,8	24,2%	20,5%	41,3%
>=250	9,9%	2,5%	7,9%	181,8	110,7	24,2%	22,2%	44,5%
Σύνολο	4,4%	4,0%	9,5%	151,6	108,0	23,6%	20,6%	40,6%

Τρεις Καλύτερες Επιχειρήσεις

Επιχειρήσεις με προσωπικό	Μέση Ετήσια Μεταβολή Πωλήσεων	Κέρδη προς Πωλήσεις	Αποδοτικότητα Συνολικών Κεφαλαίων (%)	Μέση Διάρκεια Απαιτήσεων (ημέρες)	Μέση Διάρκεια Αποθεμάτων (ημέρες)	Μικτό Περιθώριο	Λοιπά Λειτουργικά Έξοδα προς Πωλήσεις	Ίδια προς Συνολικά Κεφάλαια
<10	28,8%	10,8%	13,9%	33,6	33,5	37,4%	7,1%	90,9%
10 - 50	42,3%	15,3%	23,4%	20,6	8,2	50,9%	6,1%	87,0%
50 - 250	26,4%	12,9%	26,5%	24,5	18,5	47,1%	5,9%	84,6%
>=250	20,2%	8,8%	16,7%	107,5	53,2	41,3%	15,9%	62,1%
Σύνολο	46,0%	15,6%	27,1%	15,3	9,5	59,6%	5,4%	95,3%

Αποδοτικότητα Συνολικών Κεφαλαίων = $\frac{\text{Κέρδη} + \text{Αποσβέσεις} + \text{Έξοδα Χρημ. αποδότσης}}{\text{Ίδια} + \text{Ξένα Κεφάλ. αία}}$

Μικτό Περιθώριο = $\frac{\text{Μικτά Κέρδη}}{\text{Πωλήσεις}}$

Λοιπά Λειτουργικά έξοδα = έξοδα χρηματοδότησης, έξοδα διάθεσης προϊόντων, έξοδα διοίκησης

Μέση Διάρκεια Απαιτήσεων = $\frac{\text{Απαιτήσεις} * 365}{\text{Πωλήσεις}}$

Μέση Διάρκεια Αποθεμάτων = $\frac{\text{Αποθέματα} * 365}{\text{Πωλήσεις}}$

ΔΕΙΚΤΕΣ ΚΛΑΔΙΚΩΝ ΕΠΙΔΟΣΕΩΝ - Μέσος όρος τριετίας 2001-2003

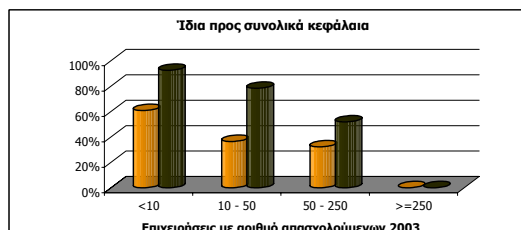
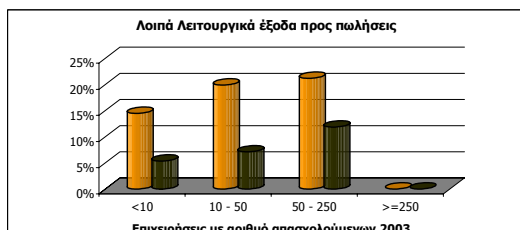
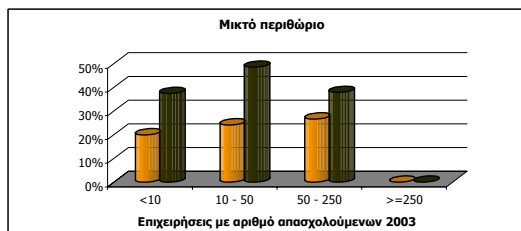
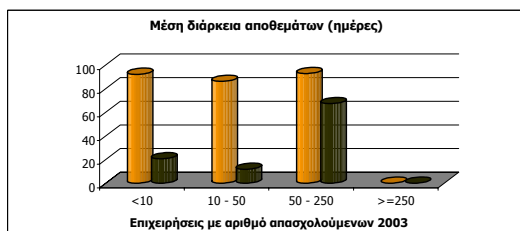
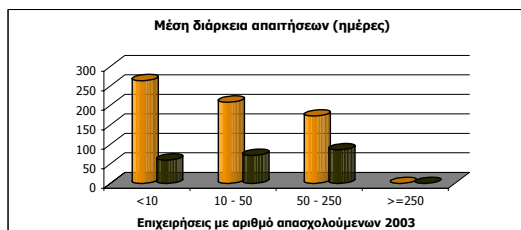
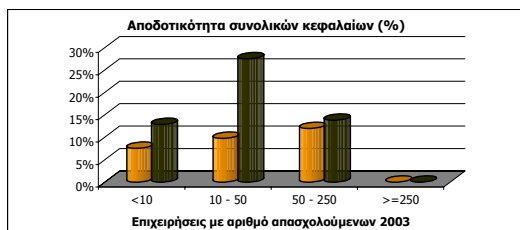
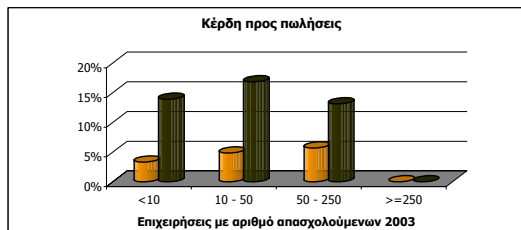
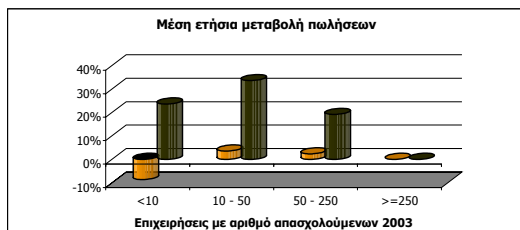
ΚΛΑΔΟΣ 19

Κατεργασία και δέψη δέρματος, κατασκευή ειδών ταξιδιού (αποσκευών), τσαντών, ειδών σελοποιίας, ειδών σαγματοποιίας και υποδημάτων

Αριθμός επιχειρήσεων: 13 με λιγότερους από 10 απασχολούμενους
47 με απασχολούμενους από 10 έως 49

8 με απασχολούμενους από 50 έως 249
0 με απασχολούμενους 250 και άνω

Σύνολο επιχειρήσεων: 68



■ Μέσος όρος κλάδου

■ Τρεις καλύτερες επιχειρήσεις

Μέσος Όρος Κλάδου

Επιχειρήσεις με προσωπικό	Μέση Ετήσια Μεταβολή Πωλήσεων	Κέρδη προς Πωλήσεις	Αποδοτικότητα Συνολικών Κεφαλαίων (%)	Μέση Διάρκεια Απαιτήσεων (ημέρες)	Μέση Διάρκεια Αποθεμάτων (ημέρες)	Μικτό Περιθώριο	Λοιπά Λειτουργικά Έξοδα προς Πωλήσεις	Ίδια προς Συνολικά Κεφάλαια
<10	-8,6%	3,3%	7,5%	263,6	92,0	20,0%	14,5%	60,8%
10 - 50	3,6%	4,9%	9,8%	208,5	86,1	24,2%	19,9%	36,5%
50 - 250	2,4%	5,7%	12,0%	173,0	92,7	26,7%	21,2%	32,2%
>=250	-	-	-	-	-	-	-	-
Σύνολο	2,3%	5,2%	10,5%	194,4	89,5	25,1%	20,2%	36,3%

Τρεις Καλύτερες Επιχειρήσεις

Επιχειρήσεις με προσωπικό	Μέση Ετήσια Μεταβολή Πωλήσεων	Κέρδη προς Πωλήσεις	Αποδοτικότητα Συνολικών Κεφαλαίων (%)	Μέση Διάρκεια Απαιτήσεων (ημέρες)	Μέση Διάρκεια Αποθεμάτων (ημέρες)	Μικτό Περιθώριο	Λοιπά Λειτουργικά Έξοδα προς Πωλήσεις	Ίδια προς Συνολικά Κεφάλαια
<10	23,6%	13,9%	12,9%	60,0	20,6	37,4%	5,3%	92,5%
10 - 50	33,6%	16,8%	27,5%	71,8	11,7	48,5%	7,1%	78,3%
50 - 250	19,2%	13,1%	13,8%	86,3	67,2	37,9%	11,9%	51,8%
>=250	-	-	-	-	-	-	-	-
Σύνολο	37,6%	20,2%	27,7%	41,1	11,0	48,5%	5,1%	92,5%

Αποδοτικότητα Συνολικών Κεφαλαίων = $\frac{\text{Κέρδη} + \text{Αποσβέσεις} + \text{Έξοδα Χρημ. στοδοτήσης}}{\text{Ίδια} + \text{Ξένα Κεφάλαια}}$

Μικτό Περιθώριο = $\frac{\text{Μικτά Κέρδη}}{\text{Πωλήσεις}}$

Λοιπά Λειτουργικά έξοδα = έξοδα χρηματοδότησης, έξοδα διάθεσης προϊόντων, έξοδα διοίκησης

Μέση Διάρκεια Απαιτήσεων = $\frac{\text{Απαιτήσεις} * 365}{\text{Πωλήσεις}}$

Μέση Διάρκεια Αποθεμάτων = $\frac{\text{Αποθέματα} * 365}{\text{Πωλήσεις}}$

ΔΕΙΚΤΕΣ ΚΛΑΔΙΚΩΝ ΕΠΙΔΟΣΕΩΝ - Μέσος όρος τριετίας 2001-2003

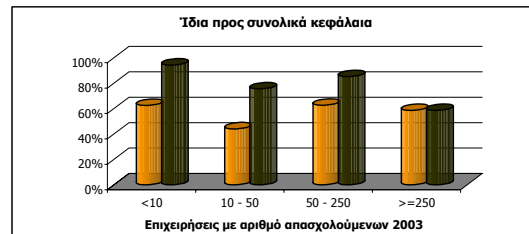
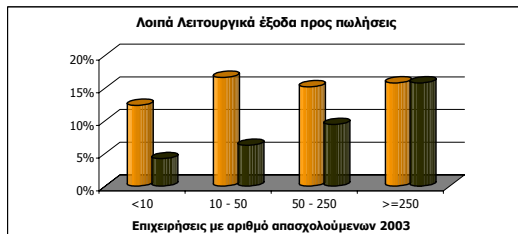
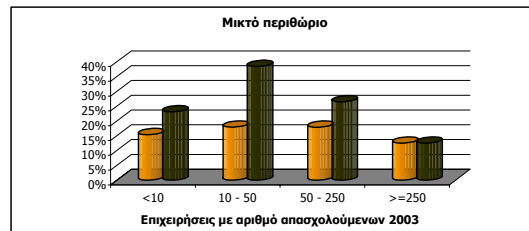
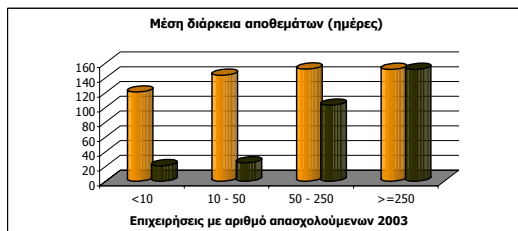
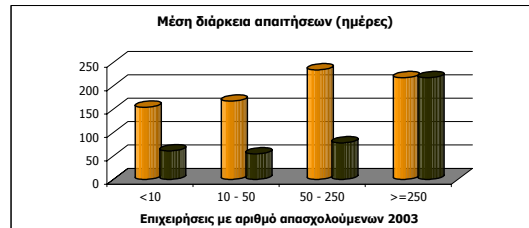
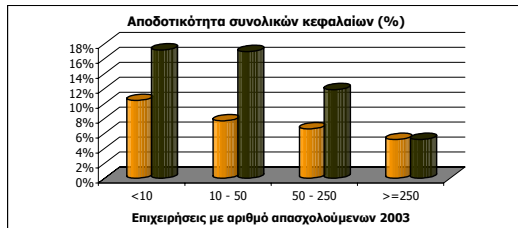
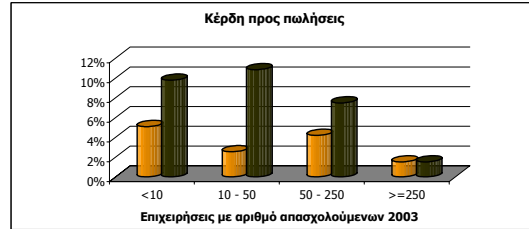
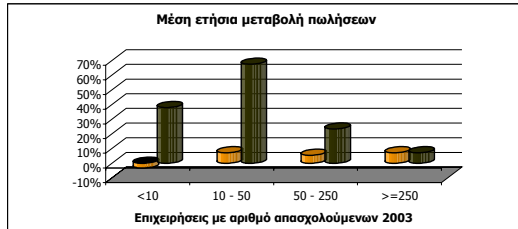
ΚΛΑΔΟΣ 20

Βιομηχανία Ξύλου και κατασκευή προϊόντων από ξύλο και φελλό, εκτός από τα έπιπλα - κατασκευή ειδών καλαθοποιίας και σπαρτοπλεκτικής

Αριθμός επιχειρήσεων: 20 με λιγότερους από 10 απασχολούμενους
63 με απασχολούμενους από 10 έως 49

13 με απασχολούμενους από 50 έως 249
3 με απασχολούμενους 250 και άνω

Σύνολο επιχειρήσεων: 99



■ Μέσος όρος κλάδου

■ Τρεις καλύτερες επιχειρήσεις

Μέσος Όρος Κλάδου

Επιχειρήσεις με προσωπικό	Μέση Ετήσια Μεταβολή Πωλήσεων	Κέρδη προς Πωλήσεις	Αποδοτικότητα Συνολικών Κεφαλαίων (%)	Μέση Διάρκεια Απαιτήσεων (ημέρες)	Μέση Διάρκεια Αποθεμάτων (ημέρες)	Μικτό Περιθώριο	Λοιπά Λειτουργικά Έξοδα προς Πωλήσεις	Ίδια προς Συνολικά Κεφάλαια
<10	-3,3%	5,1%	10,4%	154,4	120,5	15,4%	12,4%	62,5%
10 - 50	7,2%	2,5%	7,7%	167,4	143,2	17,9%	16,6%	44,0%
50 - 250	5,4%	4,2%	6,6%	234,3	151,6	17,9%	15,2%	62,6%
>=250	7,1%	1,5%	5,2%	217,5	151,1	12,5%	15,8%	58,6%
Σύνολο	6,2%	2,7%	6,3%	207,8	148,0	15,6%	15,7%	57,2%

Τρεις Καλύτερες Επιχειρήσεις

Επιχειρήσεις με προσωπικό	Μέση Ετήσια Μεταβολή Πωλήσεων	Κέρδη προς Πωλήσεις	Αποδοτικότητα Συνολικών Κεφαλαίων (%)	Μέση Διάρκεια Απαιτήσεων (ημέρες)	Μέση Διάρκεια Αποθεμάτων (ημέρες)	Μικτό Περιθώριο	Λοιπά Λειτουργικά Έξοδα προς Πωλήσεις	Ίδια προς Συνολικά Κεφάλαια
<10	37,9%	9,8%	17,1%	61,2	20,8	23,1%	4,2%	94,2%
10 - 50	67,5%	10,8%	16,9%	54,6	24,6	38,4%	6,2%	75,5%
50 - 250	23,3%	7,5%	11,8%	78,3	102,7	26,5%	9,4%	85,2%
>=250	7,1%	1,5%	5,2%	217,5	151,1	12,5%	15,8%	58,6%
Σύνολο	67,5%	11,1%	19,5%	26,6	17,0	38,4%	4,5%	94,2%

Αποδοτικότητα Συνολικών Κεφαλαίων = $\frac{\text{Κέρδη} + \text{Αποσβέσεις} + \text{Έξοδα Χρημ. αποδότσης}}{\text{Ίδια} + \text{Ξένα Κεφάλ. αία}}$

Μικτό Περιθώριο = $\frac{\text{Μικτά Κέρδη}}{\text{Πωλήσεις}}$

Λοιπά Λειτουργικά έξοδα = έξοδα χρηματοδότησης, έξοδα διάθεσης προϊόντων, έξοδα διοίκησης

Μέση Διάρκεια Απαιτήσεων = $\frac{\text{Απαιτήσεις} * 365}{\text{Πωλήσεις}}$

Μέση Διάρκεια Αποθεμάτων = $\frac{\text{Αποθέματα} * 365}{\text{Πωλήσεις}}$

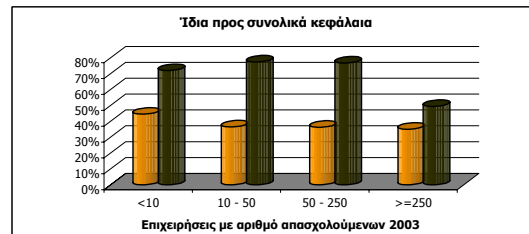
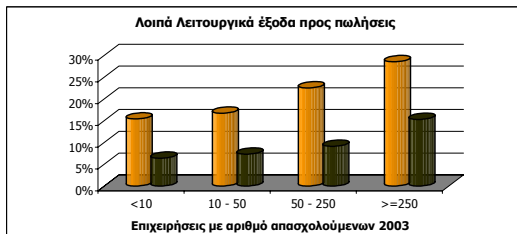
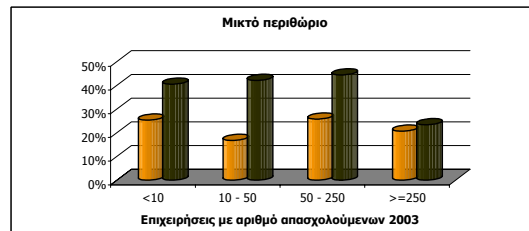
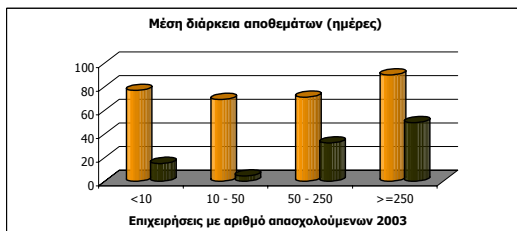
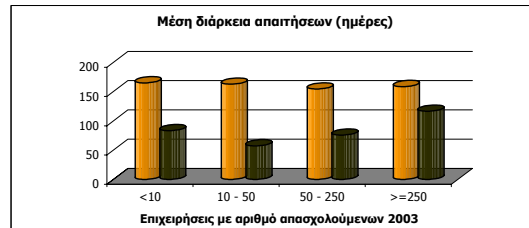
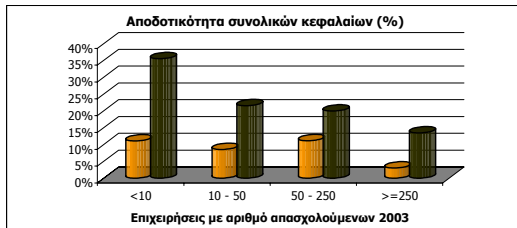
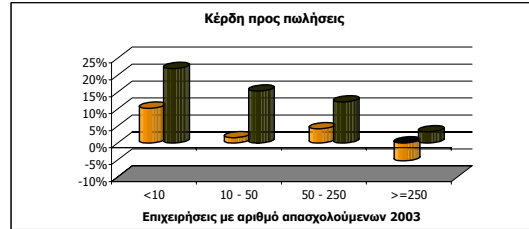
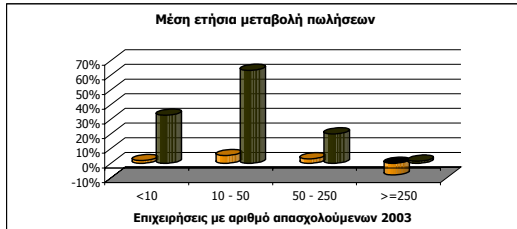
ΔΕΙΚΤΕΣ ΚΛΑΔΙΚΩΝ ΕΠΙΔΟΣΕΩΝ - Μέσος όρος τριετίας 2001-2003

ΚΛΑΔΟΣ 21 Παραγωγή χαρτοπολυτού, χαρτιού και προϊόντων από χαρτί

Αριθμός επιχειρήσεων: 17 με λιγότερους από 10 απασχολούμενους
55 με απασχολούμενους από 10 έως 49

33 με απασχολούμενους από 50 έως 249
6 με απασχολούμενους 250 και άνω

Σύνολο επιχειρήσεων: 111



■ Μέσος όρος κλάδου

■ Τρεις καλύτερες επιχειρήσεις

Μέσος Όρος Κλάδου

Επιχειρήσεις με προσωπικό	Μέση Ετήσια Μεταβολή Πωλήσεων	Κέρδη προς Πωλήσεις	Αποδοτικότητα Συνολικών Κεφαλαίων (%)	Μέση Διάρκεια Απαιτήσεων (ημέρες)	Μέση Διάρκεια Αποθεμάτων (ημέρες)	Μικτό Περιθώριο	Λοιπά Λειτουργικά Έξοδα προς Πωλήσεις	Ίδια προς Συνολικά Κεφάλαια
<10	1,8%	10,2%	11,1%	165,2	76,8	25,4%	15,4%	44,5%
10 - 50	5,2%	1,6%	8,5%	162,9	69,0	16,8%	16,7%	36,5%
50 - 250	3,0%	4,2%	11,1%	154,7	71,1	25,8%	22,5%	36,2%
>=250	-8,0%	-5,3%	3,0%	158,8	89,8	20,7%	28,5%	35,0%
Σύνολο	-0,2%	1,0%	8,3%	157,1	76,8	23,0%	23,5%	36,1%

Τρεις Καλύτερες Επιχειρήσεις

Επιχειρήσεις με προσωπικό	Μέση Ετήσια Μεταβολή Πωλήσεων	Κέρδη προς Πωλήσεις	Αποδοτικότητα Συνολικών Κεφαλαίων (%)	Μέση Διάρκεια Απαιτήσεων (ημέρες)	Μέση Διάρκεια Αποθεμάτων (ημέρες)	Μικτό Περιθώριο	Λοιπά Λειτουργικά Έξοδα προς Πωλήσεις	Ίδια προς Συνολικά Κεφάλαια
<10	32,8%	21,9%	35,5%	83,4	14,9	40,5%	6,4%	72,0%
10 - 50	63,3%	15,3%	21,5%	57,4	4,3	42,1%	7,3%	77,4%
50 - 250	20,0%	12,1%	19,9%	75,8	32,3	44,4%	9,1%	76,7%
>=250	1,4%	3,3%	13,4%	116,6	49,4	23,4%	15,3%	49,4%
Σύνολο	70,3%	22,4%	35,5%	46,8	4,3	47,5%	6,3%	81,5%

Αποδοτικότητα Συνολικών Κεφαλαίων = $\frac{\text{Κέρδη} + \text{Αποσβέσεις} + \text{Έξοδα Χρημ. αποδότσης}}{\text{Ίδια} + \text{Ξένα Κεφάλ. αία}}$

Μικτό Περιθώριο = $\frac{\text{Μικτά Κέρδη}}{\text{Πωλήσεις}}$

Λοιπά Λειτουργικά έξοδα = έξοδα χρηματοδότησης, έξοδα διάθεσης προϊόντων, έξοδα διοίκησης

Μέση Διάρκεια Απαιτήσεων = $\frac{\text{Απαιτήσεις} * 365}{\text{Πωλήσεις}}$

Μέση Διάρκεια Αποθεμάτων = $\frac{\text{Αποθέματα} * 365}{\text{Πωλήσεις}}$

ΔΕΙΚΤΕΣ ΚΛΑΔΙΚΩΝ ΕΠΙΔΟΣΕΩΝ - Μέσος όρος τριετίας 2001-2003

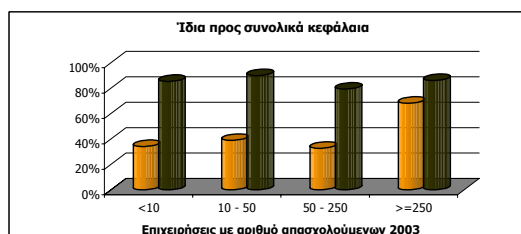
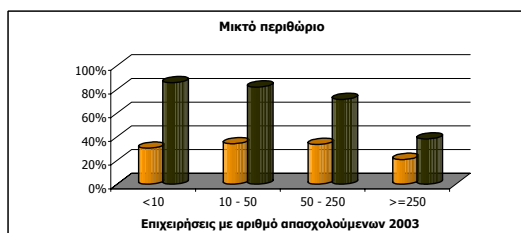
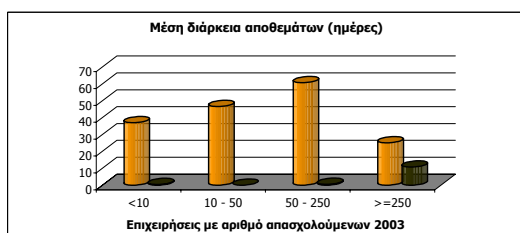
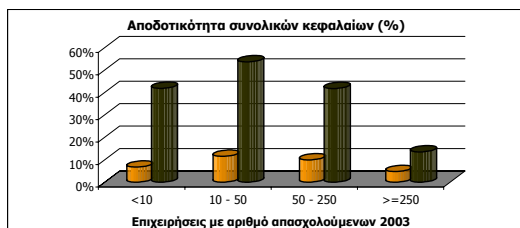
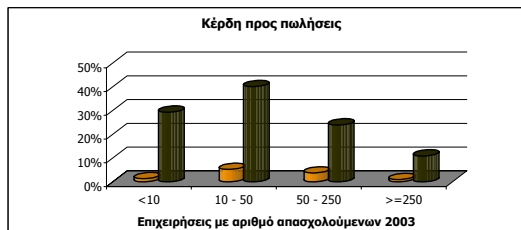
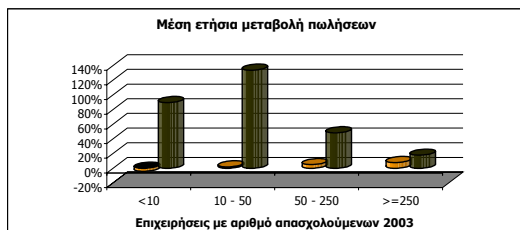
ΚΛΑΔΟΣ 22

Εκδόσεις, εκτυπώσεις και αναπαραγωγή προεγγεγραμμένων μέσων εγγραφής ήχου και εικόνας και μέσων πληροφορικής

Αριθμός επιχειρήσεων: 80 με λιγότερους από 10 απασχολούμενους
198 με απασχολούμενους από 10 έως 49

68 με απασχολούμενους από 50 έως 249
13 με απασχολούμενους 250 και άνω

Σύνολο επιχειρήσεων: 359



■ Μέσος όρος κλάδου

■ Τρεις καλύτερες επιχειρήσεις

Μέσος Όρος Κλάδου

Επιχειρήσεις με προσωπικό	Μέση Ετήσια Μεταβολή Πωλήσεων	Κέρδη προς Πωλήσεις	Αποδοτικότητα Συνολικών Κεφαλαίων (%)	Μέση Διάρκεια Απαιτήσεων (ημέρες)	Μέση Διάρκεια Αποθεμάτων (ημέρες)	Μικτό Περιθώριο	Λοιπά Λειτουργικά Έξοδα προς Πωλήσεις	Ίδια προς Συνολικά Κεφάλαια
<10	-4,2%	1,3%	6,7%	236,9	37,0	30,4%	28,0%	34,1%
10 - 50	1,8%	5,2%	11,5%	187,5	46,5	34,1%	30,1%	38,9%
50 - 250	4,9%	3,8%	9,9%	224,3	60,6	33,5%	31,7%	32,7%
>=250	7,8%	1,0%	4,7%	209,0	25,1	20,8%	23,6%	68,2%
Σύνολο	4,8%	3,1%	7,7%	209,6	43,4	29,0%	28,3%	50,2%

Τρεις Καλύτερες Επιχειρήσεις

Επιχειρήσεις με προσωπικό	Μέση Ετήσια Μεταβολή Πωλήσεων	Κέρδη προς Πωλήσεις	Αποδοτικότητα Συνολικών Κεφαλαίων (%)	Μέση Διάρκεια Απαιτήσεων (ημέρες)	Μέση Διάρκεια Αποθεμάτων (ημέρες)	Μικτό Περιθώριο	Λοιπά Λειτουργικά Έξοδα προς Πωλήσεις	Ίδια προς Συνολικά Κεφάλαια
<10	89,5%	29,4%	41,8%	52,4	0,3	85,8%	6,1%	85,4%
10 - 50	133,7%	40,1%	53,7%	9,4	0,0	82,0%	5,2%	89,9%
50 - 250	48,3%	23,9%	41,7%	38,7	0,5	71,6%	4,2%	79,3%
>=250	17,8%	10,9%	13,5%	138,8	10,7	38,1%	14,8%	86,1%
Σύνολο	166,9%	40,1%	57,3%	9,4	-	87,7%	2,4%	89,9%

Αποδοτικότητα Συνολικών Κεφαλαίων = $\frac{\text{Κέρδη} + \text{Αποσβέσεις} + \text{Έξοδα Χρημ. στοδοτήσης}}{\text{Ίδια} + \text{Ξένα Κεφάλαια}}$

Μικτό Περιθώριο = $\frac{\text{Μικτά Κέρδη}}{\text{Πωλήσεις}}$

Λοιπά Λειτουργικά έξοδα = έξοδα χρηματοδότησης, έξοδα διάθεσης προϊόντων, έξοδα διοίκησης

Μέση Διάρκεια Απαιτήσεων = $\frac{\text{Απαιτήσεις} * 365}{\text{Πωλήσεις}}$

Μέση Διάρκεια Αποθεμάτων = $\frac{\text{Αποθέματα} * 365}{\text{Πωλήσεις}}$

ΔΕΙΚΤΕΣ ΚΛΑΔΙΚΩΝ ΕΠΙΔΟΣΕΩΝ - Μέσος όρος τριετίας 2001-2003

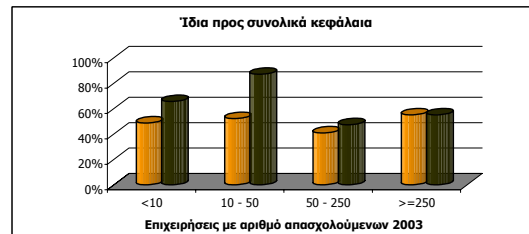
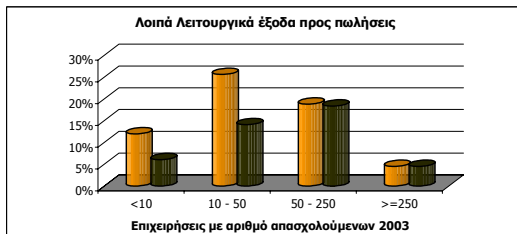
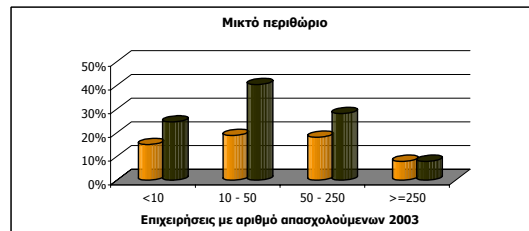
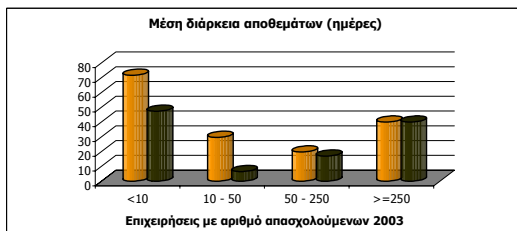
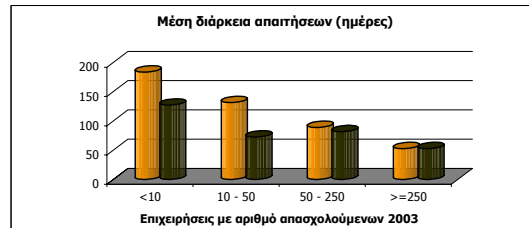
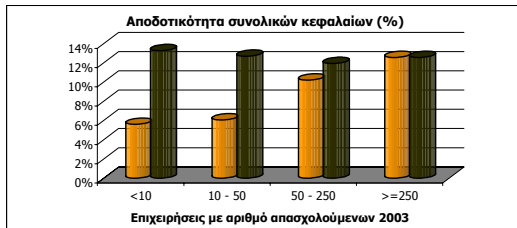
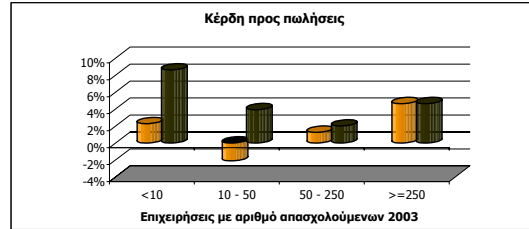
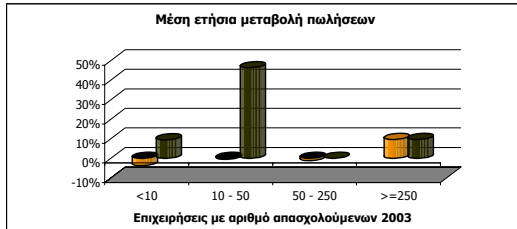
ΚΛΑΔΟΣ 23

Παραγωγή οπτάνθρακα (κωκ), προϊόντων διύλισης πετρελαίου και πυρηνικών καυσίμων

Αριθμός επιχειρήσεων: 7 με λιγότερους από 10 απασχολούμενους
14 με απασχολούμενους από 10 έως 49

4 με απασχολούμενους από 50 έως 249
3 με απασχολούμενους 250 και άνω

Σύνολο επιχειρήσεων: 28



■ Μέσος όρος κλάδου

■ Τρεις καλύτερες επιχειρήσεις

Μέσος Όρος Κλάδου

Επιχειρήσεις με προσωπικό	Μέση Ετήσια Μεταβολή Πωλήσεων	Κέρδη προς Πωλήσεις	Αποδοτικότητα Συνολικών Κεφαλαίων (%)	Μέση Διάρκεια Απαιτήσεων (ημέρες)	Μέση Διάρκεια Αποθεμάτων (ημέρες)	Μικτό Περιθώριο	Λοιπά Λειτουργικά Έξοδα προς Πωλήσεις	Ίδια προς Συνολικά Κεφάλαια
<10	-3,7%	2,3%	5,6%	183,7	71,6	15,1%	12,0%	48,7%
10 - 50	-0,5%	-2,1%	6,1%	131,5	29,6	18,9%	25,6%	52,1%
50 - 250	-1,1%	1,3%	10,2%	89,0	19,7	18,1%	18,8%	40,8%
>=250	9,6%	4,6%	12,6%	52,8	40,0	7,9%	4,5%	55,0%
Σύνολο	4,4%	4,4%	12,4%	55,0	39,1	8,4%	5,3%	54,5%

Τρεις Καλύτερες Επιχειρήσεις

Επιχειρήσεις με προσωπικό	Μέση Ετήσια Μεταβολή Πωλήσεων	Κέρδη προς Πωλήσεις	Αποδοτικότητα Συνολικών Κεφαλαίων (%)	Μέση Διάρκεια Απαιτήσεων (ημέρες)	Μέση Διάρκεια Αποθεμάτων (ημέρες)	Μικτό Περιθώριο	Λοιπά Λειτουργικά Έξοδα προς Πωλήσεις	Ίδια προς Συνολικά Κεφάλαια
<10	9,5%	8,6%	13,3%	127,3	47,2	24,6%	6,1%	65,6%
10 - 50	46,3%	3,9%	12,7%	72,7	6,4	40,4%	14,1%	87,0%
50 - 250	0,0%	2,0%	11,9%	81,8	16,9	28,1%	18,3%	47,3%
>=250	9,6%	4,6%	12,6%	52,8	40,0	7,9%	4,5%	55,0%
Σύνολο	46,3%	8,6%	21,0%	52,2	9,3	40,2%	3,9%	89,4%

Αποδοτικότητα Συνολικών Κεφαλαίων = $\frac{\text{Κέρδη} + \text{Αποσβέσεις} + \text{Έξοδα Χρημ. αποδότσης}}{\text{Ίδια} + \text{Ξένα Κεφάλ. αία}}$

Μικτό Περιθώριο = $\frac{\text{Μικτά Κέρδη}}{\text{Πωλήσεις}}$

Λοιπά Λειτουργικά έξοδα = έξοδα χρηματοδότησης, έξοδα διάθεσης προϊόντων, έξοδα διοίκησης

Μέση Διάρκεια Απαιτήσεων = $\frac{\text{Απαιτήσεις} * 365}{\text{Πωλήσεις}}$

Μέση Διάρκεια Αποθεμάτων = $\frac{\text{Αποθέματα} * 365}{\text{Πωλήσεις}}$

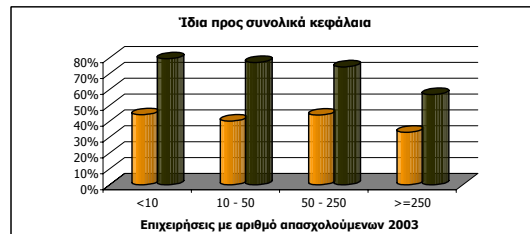
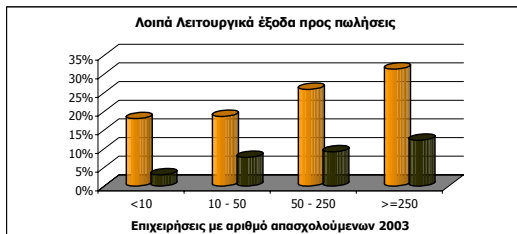
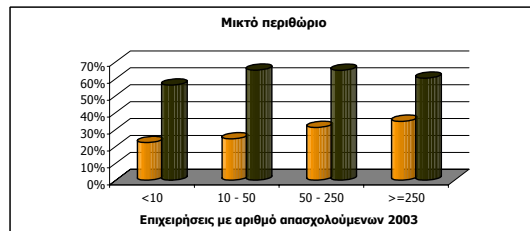
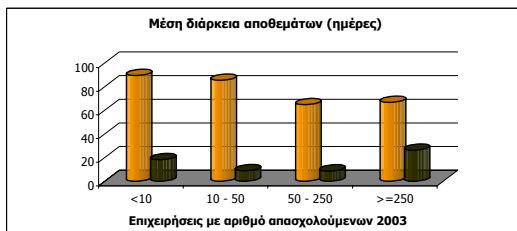
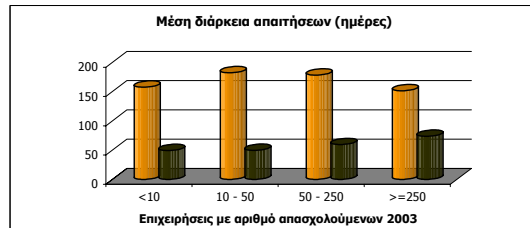
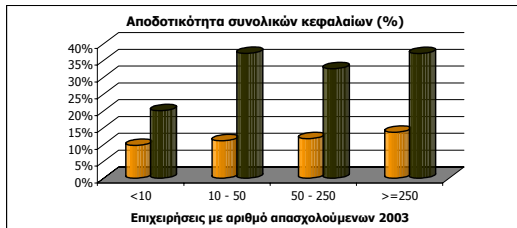
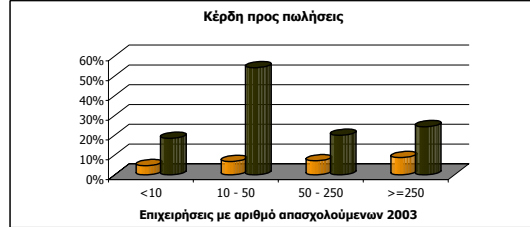
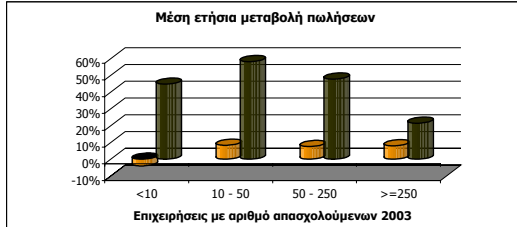
ΔΕΙΚΤΕΣ ΚΛΑΔΙΚΩΝ ΕΠΙΔΟΣΕΩΝ - Μέσος όρος τριετίας 2001-2003

ΚΛΑΔΟΣ 24 Παραγωγή χημικών ουσιών και προϊόντων

Αριθμός επιχειρήσεων: 31 με λιγότερους από 10 απασχολούμενους
132 με απασχολούμενους από 10 έως 49

50 με απασχολούμενους από 50 έως 249
18 με απασχολούμενους 250 και άνω

Σύνολο επιχειρήσεων: 231



■ Μέσος όρος κλάδου

■ Τρεις καλύτερες επιχειρήσεις

Μέσος Όρος Κλάδου

Επιχειρήσεις με προσωπικό	Μέση Ετήσια Μεταβολή Πωλήσεων	Κέρδη προς Πωλήσεις	Αποδοτικότητα Συνολικών Κεφαλαίων (%)	Μέση Διάρκεια Απαιτήσεων (ημέρες)	Μέση Διάρκεια Αποθεμάτων (ημέρες)	Μικτό Περιθώριο	Λοιπά Λειτουργικά Έξοδα προς Πωλήσεις	Ίδια προς Συνολικά Κεφάλαια
<10	-4,0%	4,6%	9,7%	157,8	89,3	22,2%	18,0%	44,1%
10 - 50	8,2%	6,8%	11,1%	182,5	85,3	24,4%	18,6%	40,2%
50 - 250	7,5%	7,1%	11,8%	178,5	64,6	31,1%	25,9%	43,9%
>=250	7,9%	8,7%	13,7%	151,7	66,6	34,8%	31,3%	33,1%
Σύνολο	7,7%	7,8%	12,5%	165,5	68,6	32,0%	27,6%	38,4%

Τρεις Καλύτερες Επιχειρήσεις

Επιχειρήσεις με προσωπικό	Μέση Ετήσια Μεταβολή Πωλήσεων	Κέρδη προς Πωλήσεις	Αποδοτικότητα Συνολικών Κεφαλαίων (%)	Μέση Διάρκεια Απαιτήσεων (ημέρες)	Μέση Διάρκεια Αποθεμάτων (ημέρες)	Μικτό Περιθώριο	Λοιπά Λειτουργικά Έξοδα προς Πωλήσεις	Ίδια προς Συνολικά Κεφάλαια
<10	44,8%	18,5%	20,1%	49,4	18,1	56,2%	3,0%	79,4%
10 - 50	58,2%	54,1%	37,1%	49,8	8,8	65,1%	7,7%	77,1%
50 - 250	47,8%	20,0%	32,5%	59,7	8,6	65,0%	9,2%	74,3%
>=250	21,5%	24,3%	37,1%	73,8	26,2	60,3%	12,3%	56,9%
Σύνολο	61,1%	54,1%	57,2%	46,6	6,6	70,4%	3,1%	83,2%

Αποδοτικότητα Συνολικών Κεφαλαίων = $\frac{\text{Κέρδη} + \text{Αποσβέσεις} + \text{Έξοδα Χρημ. αποδότησης}}{\text{Ίδια} + \text{Ξένα Κεφάλαια}}$

Μικτό Περιθώριο = $\frac{\text{Μικτά Κέρδη}}{\text{Πωλήσεις}}$

Λοιπά Λειτουργικά έξοδα = έξοδα χρηματοδότησης, έξοδα διάθεσης προϊόντων, έξοδα διοίκησης

Μέση Διάρκεια Απαιτήσεων = $\frac{\text{Απαιτήσεις} * 365}{\text{Πωλήσεις}}$

Μέση Διάρκεια Αποθεμάτων = $\frac{\text{Αποθέματα} * 365}{\text{Πωλήσεις}}$

ΔΕΙΚΤΕΣ ΚΛΑΔΙΚΩΝ ΕΠΙΔΟΣΕΩΝ - Μέσος όρος τριετίας 2001-2003

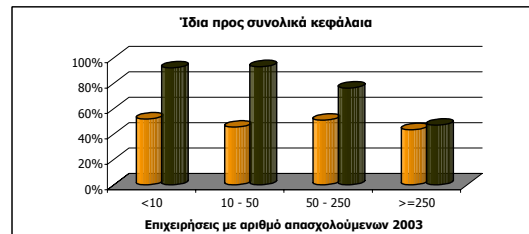
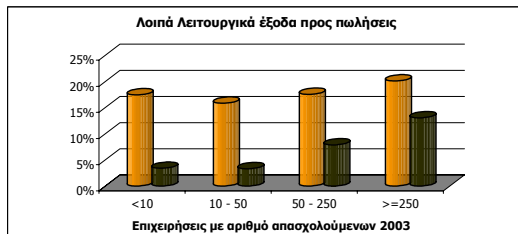
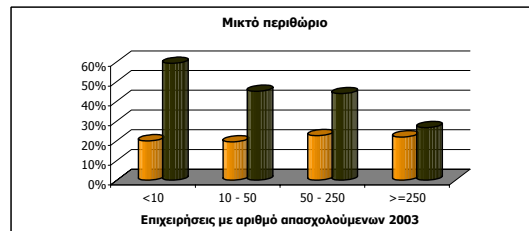
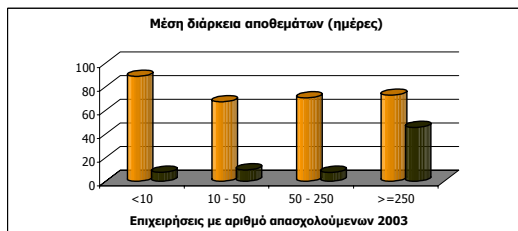
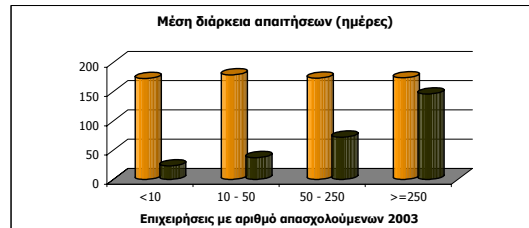
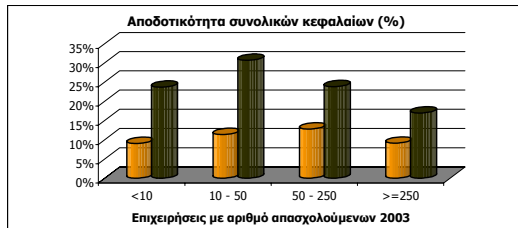
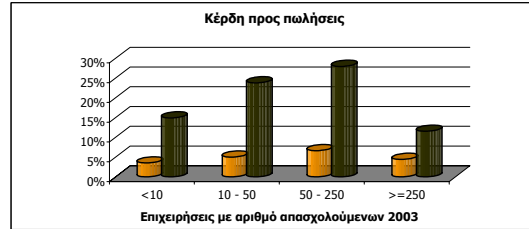
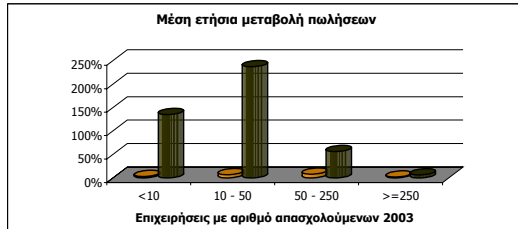
ΚΛΑΔΟΣ 25

Κατασκευή προϊόντων από ελαστικό (καουτσούκ) και πλαστικές ύλες

Αριθμός επιχειρήσεων: 49 με λιγότερους από 10 απασχολούμενους
144 με απασχολούμενους από 10 έως 49

63 με απασχολούμενους από 50 έως 249
5 με απασχολούμενους 250 και άνω

Σύνολο επιχειρήσεων: 261



■ Μέσος όρος κλάδου

■ Τρεις καλύτερες επιχειρήσεις

Μέσος Όρος Κλάδου

Επιχειρήσεις με προσωπικό	Μέση Ετήσια Μεταβολή Πωλήσεων	Κέρδη προς Πωλήσεις	Αποδοτικότητα Συνολικών Κεφαλαίων (%)	Μέση Διάρκεια Απαιτήσεων (ημέρες)	Μέση Διάρκεια Αποθεμάτων (ημέρες)	Μικτό Περιθώριο	Λοιπά Λειτουργικά Έξοδα προς Πωλήσεις	Ίδια προς Συνολικά Κεφάλαια
<10	3,0%	3,5%	9,0%	172,6	88,6	19,9%	17,4%	51,8%
10 - 50	7,0%	5,0%	11,3%	178,9	67,1	19,4%	15,8%	45,4%
50 - 250	8,0%	6,6%	12,8%	173,3	70,4	22,6%	17,5%	50,9%
>=250	1,8%	4,4%	9,1%	173,9	72,7	21,9%	20,1%	43,4%
Σύνολο	6,2%	5,6%	11,4%	174,8	70,5	21,5%	17,7%	47,6%

Τρεις Καλύτερες Επιχειρήσεις

Επιχειρήσεις με προσωπικό	Μέση Ετήσια Μεταβολή Πωλήσεων	Κέρδη προς Πωλήσεις	Αποδοτικότητα Συνολικών Κεφαλαίων (%)	Μέση Διάρκεια Απαιτήσεων (ημέρες)	Μέση Διάρκεια Αποθεμάτων (ημέρες)	Μικτό Περιθώριο	Λοιπά Λειτουργικά Έξοδα προς Πωλήσεις	Ίδια προς Συνολικά Κεφάλαια
<10	135,1%	14,9%	23,7%	23,1	7,5	59,2%	3,4%	92,1%
10 - 50	237,0%	23,7%	30,7%	37,4	9,5	45,0%	3,3%	92,9%
50 - 250	56,2%	27,9%	23,8%	72,3	7,4	43,8%	7,9%	76,2%
>=250	6,4%	11,5%	16,9%	146,2	45,4	26,6%	13,0%	46,9%
Σύνολο	254,1%	28,4%	30,7%	13,3	1,8	56,2%	2,8%	96,4%

Αποδοτικότητα Συνολικών Κεφαλαίων = $\frac{\text{Κέρδη} + \text{Αποσβέσεις} + \text{Έξοδα Χρημ. αποδότσης}}{\text{Ίδια} + \text{Ξένα Κεφάλ. αία}}$

Μικτό Περιθώριο = $\frac{\text{Μικτά Κέρδη}}{\text{Πωλήσεις}}$

Λοιπά Λειτουργικά έξοδα = έξοδα χρηματοδότησης, έξοδα διάθεσης προϊόντων, έξοδα διοίκησης

Μέση Διάρκεια Απαιτήσεων = $\frac{\text{Απαιτήσεις} * 365}{\text{Πωλήσεις}}$

Μέση Διάρκεια Αποθεμάτων = $\frac{\text{Αποθέματα} * 365}{\text{Πωλήσεις}}$

ΔΕΙΚΤΕΣ ΚΛΑΔΙΚΩΝ ΕΠΙΔΟΣΕΩΝ - Μέσος όρος τριετίας 2001-2003

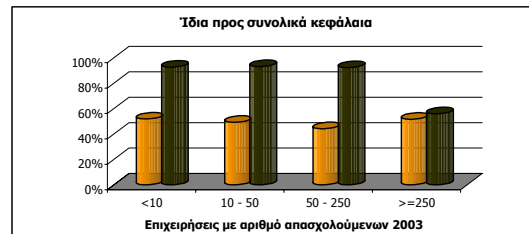
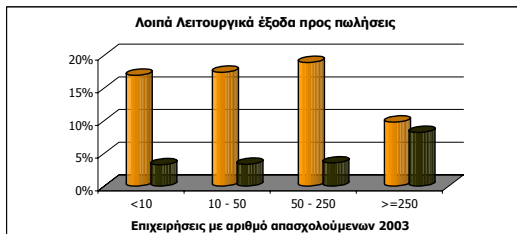
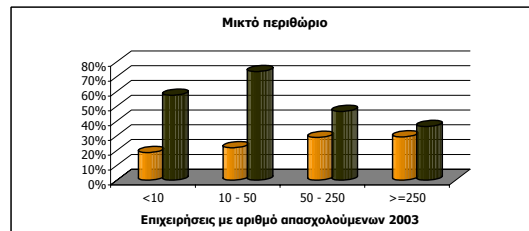
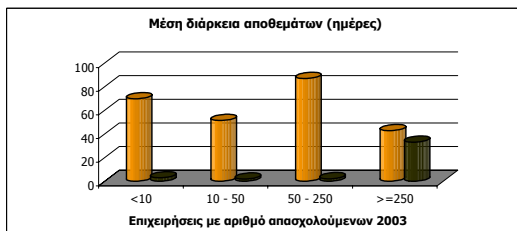
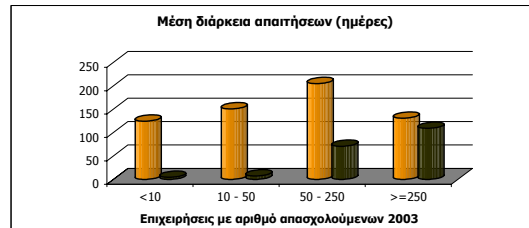
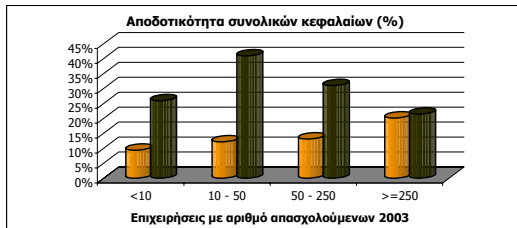
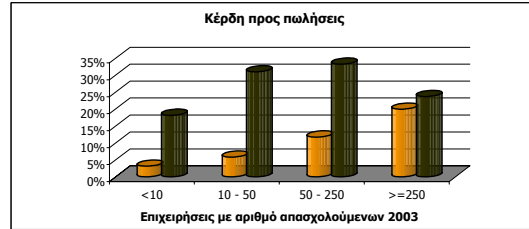
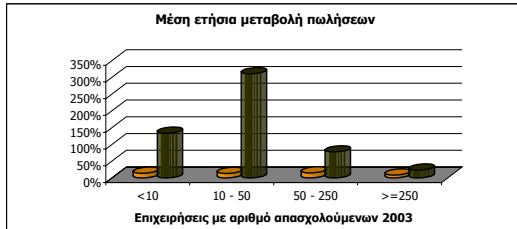
ΚΛΑΔΟΣ 26

Κατασκευή άλλων προϊόντων από μη μεταλλικά ορυκτά

Αριθμός επιχειρήσεων: 79 με λιγότερους από 10 απασχολούμενους
258 με απασχολούμενους από 10 έως 49

69 με απασχολούμενους από 50 έως 249
8 με απασχολούμενους 250 και άνω

Σύνολο επιχειρήσεων: 414



■ Μέσος όρος κλάδου

■ Τρεις καλύτερες επιχειρήσεις

Μέσος Όρος Κλάδου

Επιχειρήσεις με προσωπικό	Μέση Ετήσια Μεταβολή Πωλήσεων	Κέρδη προς Πωλήσεις	Αποδοτικότητα Συνολικών Κεφαλαίων (%)	Μέση Διάρκεια Απαιτήσεων (ημέρες)	Μέση Διάρκεια Αποθεμάτων (ημέρες)	Μικτό Περιθώριο	Λοιπά Λειτουργικά Έξοδα προς Πωλήσεις	Ίδια προς Συνολικά Κεφάλαια
<10	13,7%	3,1%	9,3%	124,5	69,6	18,7%	17,0%	51,8%
10 - 50	13,2%	5,8%	12,1%	150,9	51,3	21,9%	17,4%	49,2%
50 - 250	14,7%	11,7%	13,1%	205,1	86,8	28,9%	18,9%	44,2%
>=250	8,5%	20,0%	20,1%	130,9	42,7	29,3%	9,8%	51,6%
Σύνολο	11,5%	13,9%	15,9%	156,9	58,0	27,2%	14,4%	48,5%

Τρεις Καλύτερες Επιχειρήσεις

Επιχειρήσεις με προσωπικό	Μέση Ετήσια Μεταβολή Πωλήσεων	Κέρδη προς Πωλήσεις	Αποδοτικότητα Συνολικών Κεφαλαίων (%)	Μέση Διάρκεια Απαιτήσεων (ημέρες)	Μέση Διάρκεια Αποθεμάτων (ημέρες)	Μικτό Περιθώριο	Λοιπά Λειτουργικά Έξοδα προς Πωλήσεις	Ίδια προς Συνολικά Κεφάλαια
<10	133,2%	18,1%	25,9%	4,5	2,8	57,3%	3,2%	92,7%
10 - 50	310,5%	31,0%	40,9%	7,3	1,7	73,3%	3,3%	93,1%
50 - 250	77,5%	33,2%	31,0%	70,9	2,0	46,4%	3,5%	92,3%
>=250	23,4%	23,7%	21,4%	109,2	32,9	36,2%	8,2%	55,9%
Σύνολο	310,5%	33,3%	40,4%	4,3	1,7	75,5%	2,2%	94,5%

Αποδοτικότητα Συνολικών Κεφαλαίων = $\frac{\text{Κέρδη} + \text{Αποσβέσεις} + \text{Έξοδα Χρημ. αποδότσης}}{\text{Ίδια} + \text{Ξένα Κεφάλ. αία}}$

Μικτό Περιθώριο = $\frac{\text{Μικτά Κέρδη}}{\text{Πωλήσεις}}$

Λοιπά Λειτουργικά έξοδα = έξοδα χρηματοδότησης, έξοδα διάθεσης προϊόντων, έξοδα διοίκησης

Μέση Διάρκεια Απαιτήσεων = $\frac{\text{Απαιτήσεις} * 365}{\text{Πωλήσεις}}$

Μέση Διάρκεια Αποθεμάτων = $\frac{\text{Αποθέματα} * 365}{\text{Πωλήσεις}}$

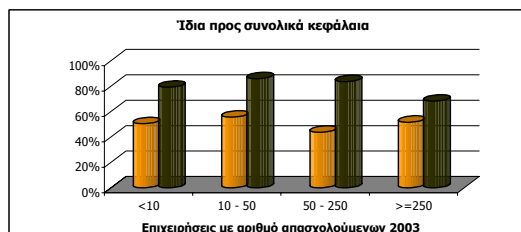
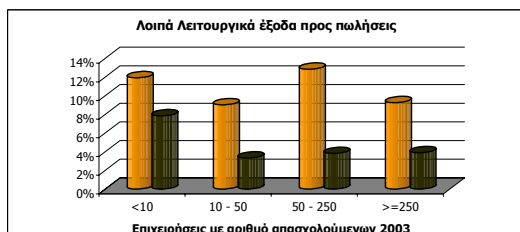
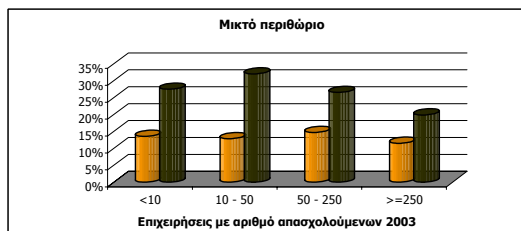
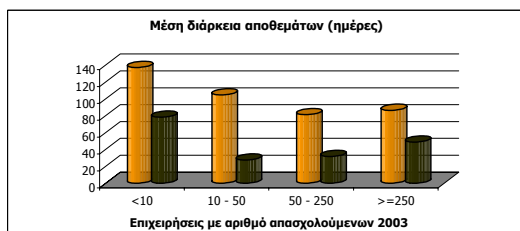
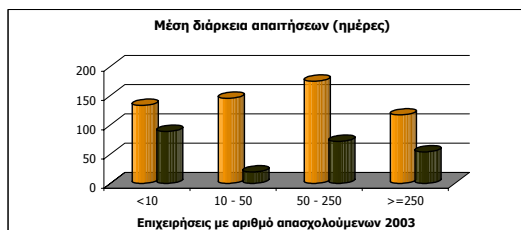
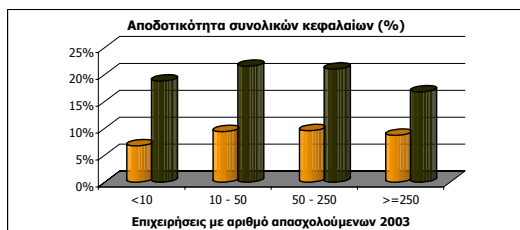
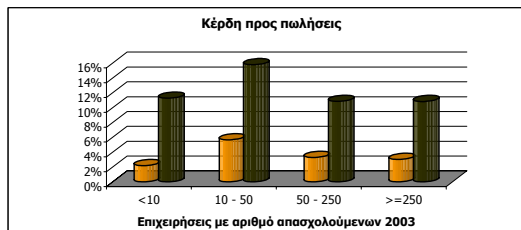
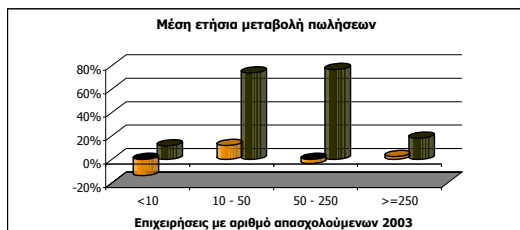
ΔΕΙΚΤΕΣ ΚΛΑΔΙΚΩΝ ΕΠΙΔΟΣΕΩΝ - Μέσος όρος τριετίας 2001-2003

ΚΛΑΔΟΣ 27 Παραγωγή βασικών μετάλλων

Αριθμός επιχειρήσεων: 11 με λιγότερους από 10 απασχολούμενους
36 με απασχολούμενους από 10 έως 49

21 με απασχολούμενους από 50 έως 249
15 με απασχολούμενους 250 και άνω

Σύνολο επιχειρήσεων: 83



■ Μέσος όρος κλάδου

■ Τρεις καλύτερες επιχειρήσεις

Μέσος Όρος Κλάδου

Επιχειρήσεις με προσωπικό	Μέση Ετήσια Μεταβολή Πωλήσεων	Κέρδη προς Πωλήσεις	Αποδοτικότητα Συνολικών Κεφαλαίων (%)	Μέση Διάρκεια Απαιτήσεων (ημέρες)	Μέση Διάρκεια Αποθεμάτων (ημέρες)	Μικτό Περιθώριο	Λοιπά Λειτουργικά Έξοδα προς Πωλήσεις	Ίδια προς Συνολικά Κεφάλαια
<10	-13,7%	2,2%	6,8%	133,4	137,0	13,5%	11,9%	50,4%
10 - 50	11,9%	5,7%	9,4%	145,6	104,5	12,9%	9,0%	55,6%
50 - 250	-3,5%	3,3%	9,6%	174,9	81,1	14,7%	12,8%	43,7%
>=250	2,5%	3,0%	8,7%	117,2	86,2	11,5%	9,2%	51,6%
Σύνολο	2,1%	3,2%	8,8%	126,0	86,6	12,0%	9,7%	50,8%

Τρεις Καλύτερες Επιχειρήσεις

Επιχειρήσεις με προσωπικό	Μέση Ετήσια Μεταβολή Πωλήσεων	Κέρδη προς Πωλήσεις	Αποδοτικότητα Συνολικών Κεφαλαίων (%)	Μέση Διάρκεια Απαιτήσεων (ημέρες)	Μέση Διάρκεια Αποθεμάτων (ημέρες)	Μικτό Περιθώριο	Λοιπά Λειτουργικά Έξοδα προς Πωλήσεις	Ίδια προς Συνολικά Κεφάλαια
<10	11,6%	11,3%	18,8%	89,1	78,1	27,5%	7,8%	79,2%
10 - 50	73,8%	15,8%	21,5%	19,7	27,3	32,0%	3,3%	85,9%
50 - 250	76,6%	10,8%	21,0%	71,9	31,6	26,5%	3,8%	83,6%
>=250	18,1%	10,8%	16,8%	54,0	48,7	19,9%	3,9%	68,2%
Σύνολο	113,2%	16,5%	32,6%	15,4	21,0	37,3%	2,4%	87,8%

Αποδοτικότητα Συνολικών Κεφαλαίων = $\frac{\text{Κέρδη} + \text{Αποσβέσεις} + \text{Έξοδα Χρημ. αποδότησης}}{\text{Ίδια} + \text{Ξένα Κεφάλ. αία}}$

Μικτό Περιθώριο = $\frac{\text{Μικτά Κέρδη}}{\text{Πωλήσεις}}$

Λοιπά Λειτουργικά έξοδα = έξοδα χρηματοδότησης, έξοδα διάθεσης προϊόντων, έξοδα διοίκησης

Μέση Διάρκεια Απαιτήσεων = $\frac{\text{Απαιτήσεις} * 365}{\text{Πωλήσεις}}$

Μέση Διάρκεια Αποθεμάτων = $\frac{\text{Αποθέματα} * 365}{\text{Πωλήσεις}}$

ΔΕΙΚΤΕΣ ΚΛΑΔΙΚΩΝ ΕΠΙΔΟΣΕΩΝ - Μέσος όρος τριετίας 2001-2003

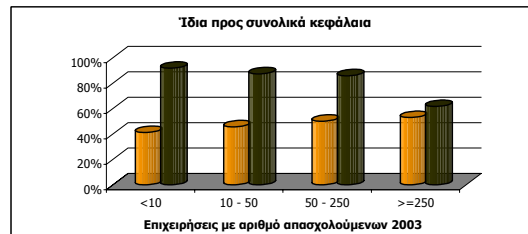
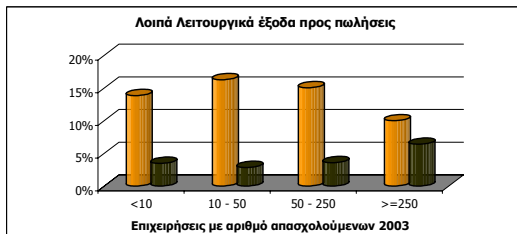
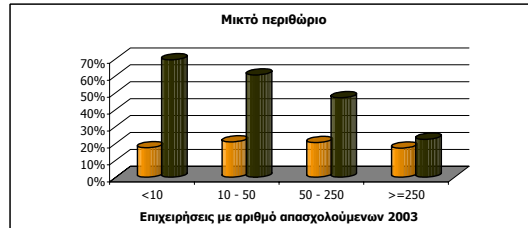
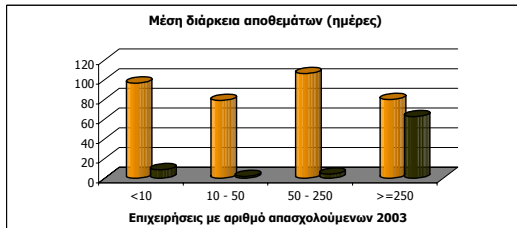
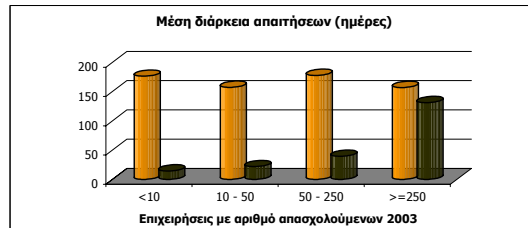
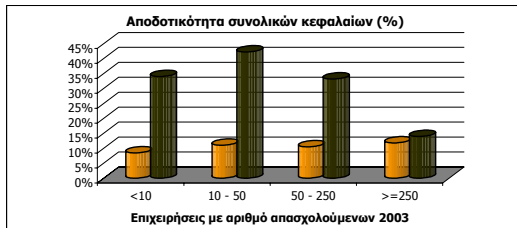
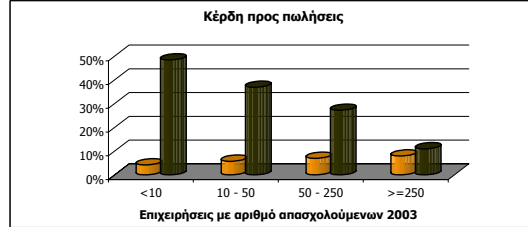
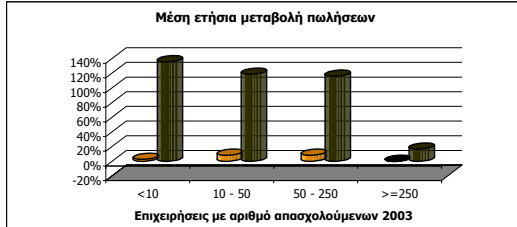
ΚΛΑΔΟΣ 28

Κατασκευή μεταλλικών προϊόντων, με εξαίρεση τα μηχανήματα και τα είδη εξοπλισμού

Αριθμός επιχειρήσεων: 61 με λιγότερους από 10 απασχολούμενους
227 με απασχολούμενους από 10 έως 49

74 με απασχολούμενους από 50 έως 249
7 με απασχολούμενους 250 και άνω

Σύνολο επιχειρήσεων: 369



■ Μέσος όρος κλάδου

■ Τρεις καλύτερες επιχειρήσεις

Μέσος Όρος Κλάδου

Επιχειρήσεις με προσωπικό	Μέση Ετήσια Μεταβολή Πωλήσεων	Κέρδη προς Πωλήσεις	Αποδοτικότητα Συνολικών Κεφαλαίων (%)	Μέση Διάρκεια Απαιτήσεων (ημέρες)	Μέση Διάρκεια Αποθεμάτων (ημέρες)	Μικτό Περιθώριο	Λοιπά Λειτουργικά Έξοδα προς Πωλήσεις	Ίδια προς Συνολικά Κεφάλαια
<10	2,5%	4,2%	8,4%	176,6	96,5	17,4%	13,8%	41,2%
10 - 50	8,1%	5,7%	11,0%	157,6	78,9	20,8%	16,3%	45,6%
50 - 250	8,1%	6,9%	10,5%	177,9	106,1	20,5%	15,0%	50,0%
>=250	-0,4%	7,9%	11,8%	157,2	79,8	17,2%	10,0%	53,0%
Σύνολο	5,5%	6,8%	10,9%	166,8	90,9	19,6%	14,0%	49,4%

Τρεις Καλύτερες Επιχειρήσεις

Επιχειρήσεις με προσωπικό	Μέση Ετήσια Μεταβολή Πωλήσεων	Κέρδη προς Πωλήσεις	Αποδοτικότητα Συνολικών Κεφαλαίων (%)	Μέση Διάρκεια Απαιτήσεων (ημέρες)	Μέση Διάρκεια Αποθεμάτων (ημέρες)	Μικτό Περιθώριο	Λοιπά Λειτουργικά Έξοδα προς Πωλήσεις	Ίδια προς Συνολικά Κεφάλαια
<10	135,6%	48,4%	34,0%	14,3	8,5	69,4%	3,5%	91,8%
10 - 50	118,6%	36,9%	42,2%	21,8	1,7	60,4%	2,8%	87,4%
50 - 250	115,9%	27,2%	33,1%	39,5	4,2	46,9%	3,6%	85,8%
>=250	16,5%	11,0%	13,9%	131,3	62,4	22,4%	6,4%	61,6%
Σύνολο	256,3%	48,8%	42,9%	15,1	-	65,0%	2,4%	94,1%

Αποδοτικότητα Συνολικών Κεφαλαίων = $\frac{\text{Κέρδη} + \text{Αποσβέσεις} + \text{Έξοδα Χρημ. αποδότσης}}{\text{Ίδια} + \text{Ξένα Κεφάλ. αία}}$

Μικτό Περιθώριο = $\frac{\text{Μικτά Κέρδη}}{\text{Πωλήσεις}}$

Λοιπά Λειτουργικά έξοδα = έξοδα χρηματοδότησης, έξοδα διάθεσης προϊόντων, έξοδα διοίκησης

Μέση Διάρκεια Απαιτήσεων = $\frac{\text{Απαιτήσεις} * 365}{\text{Πωλήσεις}}$

Μέση Διάρκεια Αποθεμάτων = $\frac{\text{Αποθέματα} * 365}{\text{Πωλήσεις}}$

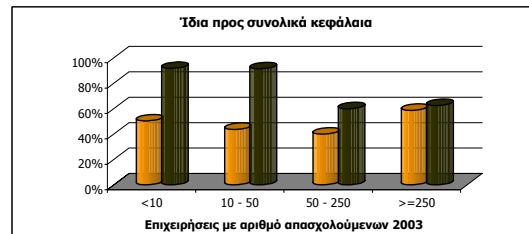
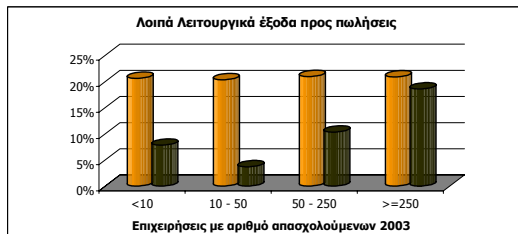
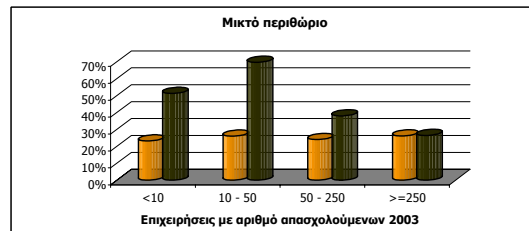
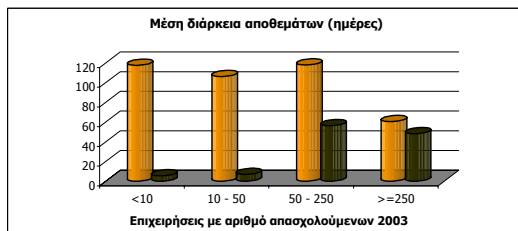
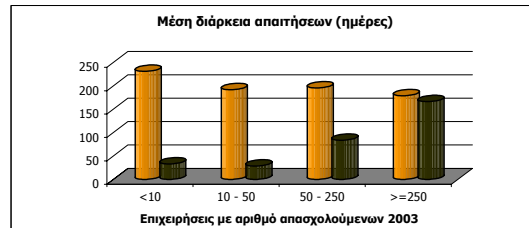
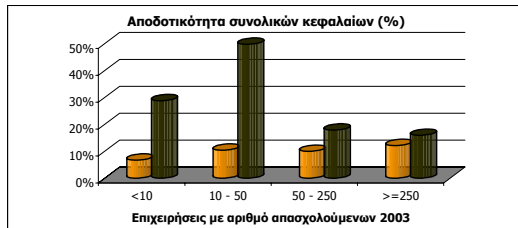
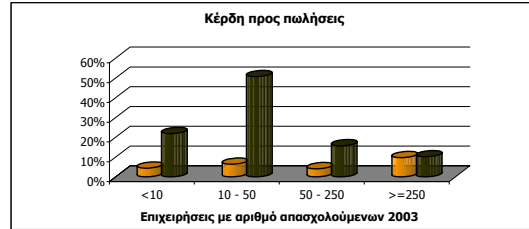
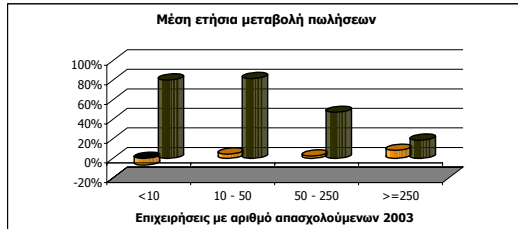
ΔΕΙΚΤΕΣ ΚΛΑΔΙΚΩΝ ΕΠΙΔΟΣΕΩΝ - Μέσος όρος τριετίας 2001-2003

ΚΛΑΔΟΣ 29 Κατασκευή μηχανημάτων και ειδών εξοπλισμού μ.α.κ.

Αριθμός επιχειρήσεων: 49 με λιγότερους από 10 απασχολούμενους
155 με απασχολούμενους από 10 έως 49

25 με απασχολούμενους από 50 έως 249
4 με απασχολούμενους 250 και άνω

Σύνολο επιχειρήσεων: 233



■ Μέσος όρος κλάδου

■ Τρεις καλύτερες επιχειρήσεις

Μέσος Όρος Κλάδου

Επιχειρήσεις με προσωπικό	Μέση Ετήσια Μεταβολή Πωλήσεων	Κέρδη προς Πωλήσεις	Αποδοτικότητα Συνολικών Κεφαλαίων (%)	Μέση Διάρκεια Απαιτήσεων (ημέρες)	Μέση Διάρκεια Αποθεμάτων (ημέρες)	Μικτό Περιθώριο	Λοιπά Λειτουργικά Έξοδα προς Πωλήσεις	Ίδια προς Συνολικά Κεφάλαια
<10	-7,0%	4,4%	6,7%	231,3	117,6	23,2%	20,6%	50,3%
10 - 50	4,4%	6,4%	10,3%	192,0	106,2	26,0%	20,3%	43,6%
50 - 250	2,3%	4,1%	9,9%	195,8	117,9	24,0%	20,9%	39,9%
>=250	8,3%	9,7%	12,1%	179,1	60,4	26,1%	20,9%	58,7%
Σύνολο	5,2%	7,3%	10,7%	188,3	89,2	25,5%	20,7%	48,9%

Τρεις Καλύτερες Επιχειρήσεις

Επιχειρήσεις με προσωπικό	Μέση Ετήσια Μεταβολή Πωλήσεων	Κέρδη προς Πωλήσεις	Αποδοτικότητα Συνολικών Κεφαλαίων (%)	Μέση Διάρκεια Απαιτήσεων (ημέρες)	Μέση Διάρκεια Αποθεμάτων (ημέρες)	Μικτό Περιθώριο	Λοιπά Λειτουργικά Έξοδα προς Πωλήσεις	Ίδια προς Συνολικά Κεφάλαια
<10	80,2%	21,9%	28,7%	33,4	5,3	51,3%	7,8%	91,6%
10 - 50	81,7%	50,7%	49,8%	28,7	6,7	69,7%	3,7%	91,3%
50 - 250	47,1%	15,7%	17,8%	83,8	56,3	38,0%	10,3%	59,9%
>=250	18,6%	10,1%	15,9%	166,6	48,2	26,5%	18,6%	62,4%
Σύνολο	121,6%	56,7%	50,7%	9,4	5,5	69,7%	3,7%	92,6%

Αποδοτικότητα Συνολικών Κεφαλαίων = $\frac{\text{Κέρδη} + \text{Αποσβέσεις} + \text{Έξοδα Χρημ. στοδοτήσης}}{\text{Ίδια} + \text{Ξένα Κεφάλ. αία}}$

Μικτό Περιθώριο = $\frac{\text{Μικτά Κέρδη}}{\text{Πωλήσεις}}$

Λοιπά Λειτουργικά έξοδα = έξοδα χρηματοδότησης, έξοδα διάθεσης προϊόντων, έξοδα διοίκησης

Μέση Διάρκεια Απαιτήσεων = $\frac{\text{Απαιτήσεις} * 365}{\text{Πωλήσεις}}$

Μέση Διάρκεια Αποθεμάτων = $\frac{\text{Αποθέματα} * 365}{\text{Πωλήσεις}}$

ΔΕΙΚΤΕΣ ΚΛΑΔΙΚΩΝ ΕΠΙΔΟΣΕΩΝ - Μέσος όρος τριετίας 2001-2003

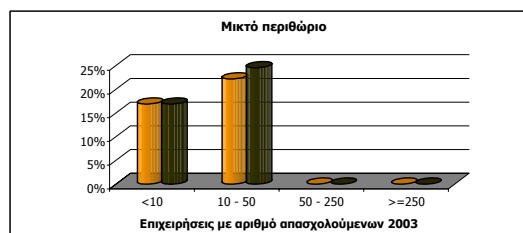
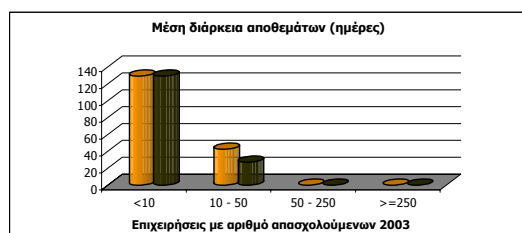
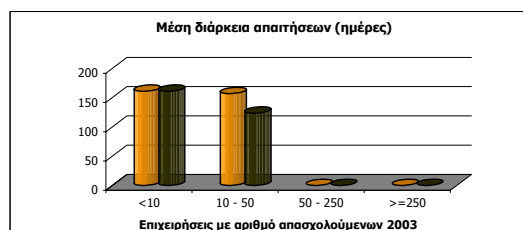
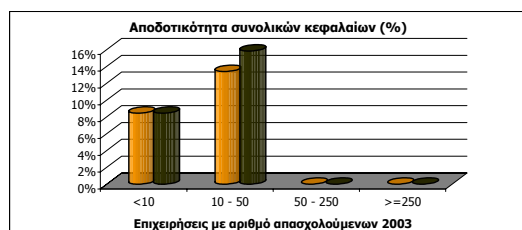
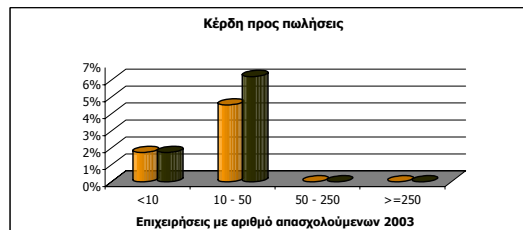
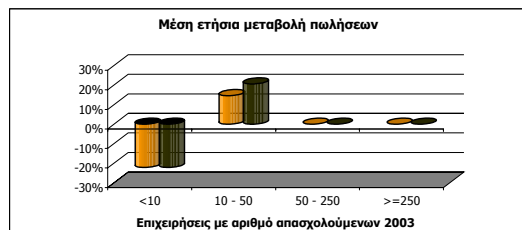
ΚΛΑΔΟΣ 30

Κατασκευή μηχανών γραφείου και ηλεκτρονικών υπολογιστών

Αριθμός επιχειρήσεων: 3 με λιγότερους από 10 απασχολούμενους
5 με απασχολούμενους από 10 έως 49

0 με απασχολούμενους από 50 έως 249
0 με απασχολούμενους 250 και άνω

Σύνολο επιχειρήσεων: 8



■ Μέσος όρος κλάδου

■ Τρεις καλύτερες επιχειρήσεις

Μέσος Όρος Κλάδου

Επιχειρήσεις με προσωπικό	Μέση Ετήσια Μεταβολή Πωλήσεων	Κέρδη προς Πωλήσεις	Αποδοτικότητα Συνολικών Κεφαλαίων (%)	Μέση Διάρκεια Απαιτήσεων (ημέρες)	Μέση Διάρκεια Αποθεμάτων (ημέρες)	Μικτό Περιθώριο	Λοιπά Λειτουργικά Έξοδα προς Πωλήσεις	Ίδια προς Συνολικά Κεφάλαια
<10	-22,1%	1,7%	8,4%	161,3	129,2	16,9%	15,2%	9,8%
10 - 50	14,6%	4,5%	13,4%	157,1	42,5	22,2%	21,3%	25,2%
50 - 250				-	-			
>=250				-	-			
Σύνολο	3,0%	3,8%	12,1%	152,6	56,2	20,4%	19,4%	21,2%

Τρεις Καλύτερες Επιχειρήσεις

Επιχειρήσεις με προσωπικό	Μέση Ετήσια Μεταβολή Πωλήσεων	Κέρδη προς Πωλήσεις	Αποδοτικότητα Συνολικών Κεφαλαίων (%)	Μέση Διάρκεια Απαιτήσεων (ημέρες)	Μέση Διάρκεια Αποθεμάτων (ημέρες)	Μικτό Περιθώριο	Λοιπά Λειτουργικά Έξοδα προς Πωλήσεις	Ίδια προς Συνολικά Κεφάλαια
<10	-22,1%	1,7%	8,4%	161,3	129,2	16,9%	15,2%	9,8%
10 - 50	20,6%	6,2%	15,8%	123,8	27,1	24,6%	17,9%	31,9%
50 - 250				-	-			
>=250				-	-			
Σύνολο	20,6%	6,2%	15,8%	122,3	24,2	24,9%	13,6%	33,1%

Αποδοτικότητα Συνολικών Κεφαλαίων = $\frac{\text{Κέρδη} + \text{Αποσβέσεις} + \text{Έξοδα Χρημ. αμοδότησης}}{\text{Ίδια} + \text{Ξένα Κεφάλ. αία}}$

Μικτό Περιθώριο = $\frac{\text{Μικτά Κέρδη}}{\text{Πωλήσεις}}$

Λοιπά Λειτουργικά έξοδα = έξοδα χρηματοδότησης, έξοδα διάθεσης προϊόντων, έξοδα διοίκησης

Μέση Διάρκεια Απαιτήσεων = $\frac{\text{Απαιτήσεις} * 365}{\text{Πωλήσεις}}$

Μέση Διάρκεια Αποθεμάτων = $\frac{\text{Αποθέματα} * 365}{\text{Πωλήσεις}}$

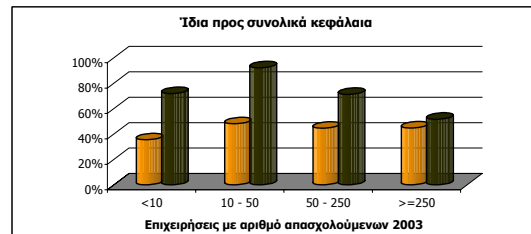
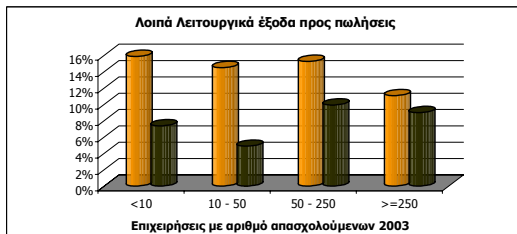
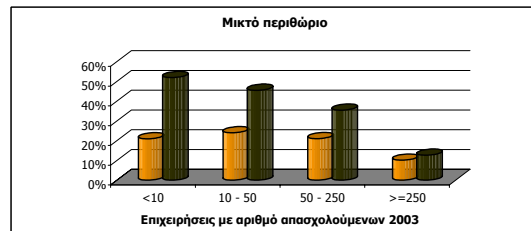
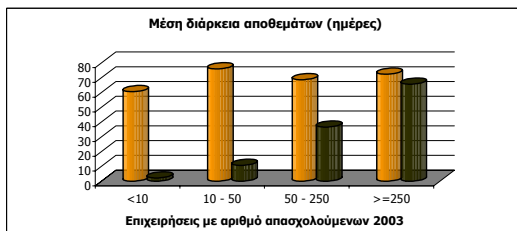
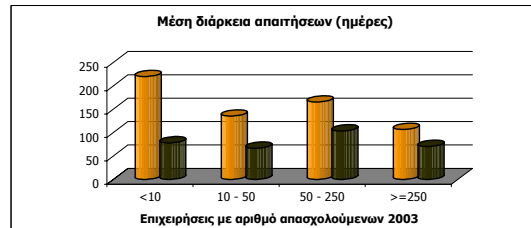
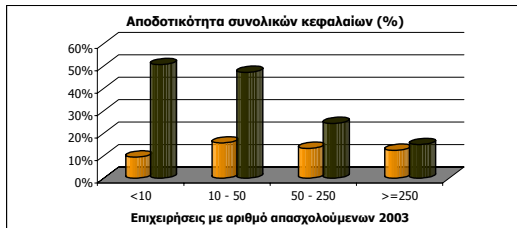
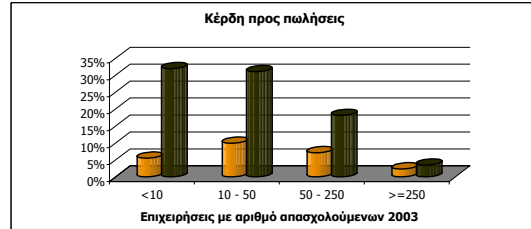
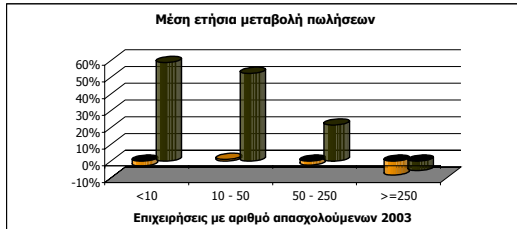
ΔΕΙΚΤΕΣ ΚΛΑΔΙΚΩΝ ΕΠΙΔΟΣΕΩΝ - Μέσος όρος τριετίας 2001-2003

ΚΛΑΔΟΣ 31 Κατασκευή ηλεκτρικών μηχανών και συσκευών μ.α.κ.

Αριθμός επιχειρήσεων: 22 με λιγότερους από 10 απασχολούμενους
63 με απασχολούμενους από 10 έως 49

17 με απασχολούμενους από 50 έως 249
5 με απασχολούμενους 250 και άνω

Σύνολο επιχειρήσεων: 107



■ Μέσος όρος κλάδου

■ Τρεις καλύτερες επιχειρήσεις

Μέσος Όρος Κλάδου

Επιχειρήσεις με προσωπικό	Μέση Ετήσια Μεταβολή Πωλήσεων	Κέρδη προς Πωλήσεις	Αποδοτικότητα Συνολικών Κεφαλαίων (%)	Μέση Διάρκεια Απαιτήσεων (ημέρες)	Μέση Διάρκεια Αποθεμάτων (ημέρες)	Μικτό Περιθώριο	Λοιπά Λειτουργικά Έξοδα προς Πωλήσεις	Ίδια προς Συνολικά Κεφάλαια
<10	-2,9%	5,5%	9,4%	219,9	60,6	20,9%	15,9%	35,4%
10 - 50	1,0%	9,9%	15,7%	135,5	76,0	24,0%	14,5%	48,1%
50 - 250	-2,4%	7,1%	13,2%	165,6	68,6	21,1%	15,3%	44,5%
>=250	-8,3%	2,3%	12,4%	106,9	72,4	10,1%	11,1%	44,7%
Σύνολο	-4,4%	5,5%	13,2%	135,4	71,4	16,8%	13,3%	45,0%

Τρεις Καλύτερες Επιχειρήσεις

Επιχειρήσεις με προσωπικό	Μέση Ετήσια Μεταβολή Πωλήσεων	Κέρδη προς Πωλήσεις	Αποδοτικότητα Συνολικών Κεφαλαίων (%)	Μέση Διάρκεια Απαιτήσεων (ημέρες)	Μέση Διάρκεια Αποθεμάτων (ημέρες)	Μικτό Περιθώριο	Λοιπά Λειτουργικά Έξοδα προς Πωλήσεις	Ίδια προς Συνολικά Κεφάλαια
<10	58,8%	31,9%	50,6%	78,2	2,2	52,0%	7,4%	71,8%
10 - 50	52,3%	31,0%	47,2%	66,8	10,6	45,5%	4,9%	92,2%
50 - 250	21,6%	18,1%	24,3%	103,7	36,6	35,5%	9,9%	71,2%
>=250	-5,7%	3,5%	14,9%	70,7	65,6	12,6%	9,0%	51,6%
Σύνολο	70,8%	34,2%	49,6%	30,6	2,2	52,0%	4,9%	93,5%

Αποδοτικότητα Συνολικών Κεφαλαίων = $\frac{\text{Κέρδη} + \text{Αποσβέσεις} + \text{Έξοδα Χρημ. αποδότσης}}{\text{Ίδια} + \text{Ξένα Κεφάλ. αία}}$

Μικτό Περιθώριο = $\frac{\text{Μικτά Κέρδη}}{\text{Πωλήσεις}}$

Λοιπά Λειτουργικά έξοδα = έξοδα χρηματοδότησης, έξοδα διάθεσης προϊόντων, έξοδα διοίκησης

Μέση Διάρκεια Απαιτήσεων = $\frac{\text{Απαιτήσεις} * 365}{\text{Πωλήσεις}}$

Μέση Διάρκεια Αποθεμάτων = $\frac{\text{Αποθέματα} * 365}{\text{Πωλήσεις}}$

ΔΕΙΚΤΕΣ ΚΛΑΔΙΚΩΝ ΕΠΙΔΟΣΕΩΝ - Μέσος όρος τριετίας 2001-2003

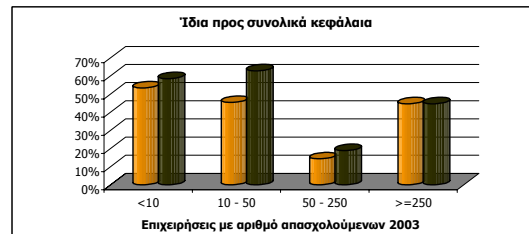
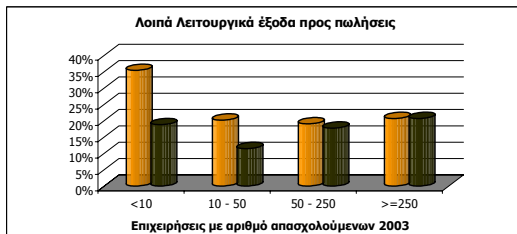
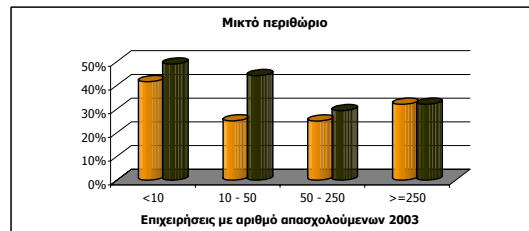
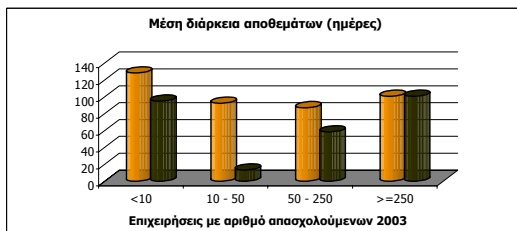
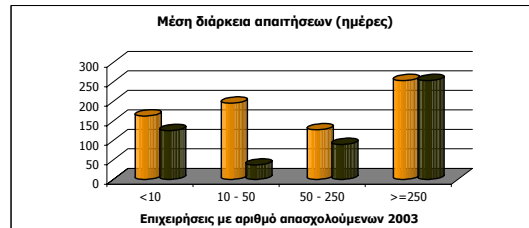
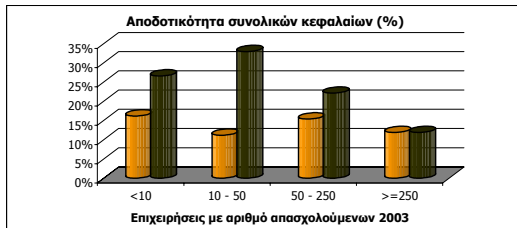
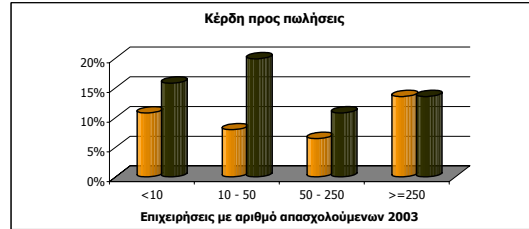
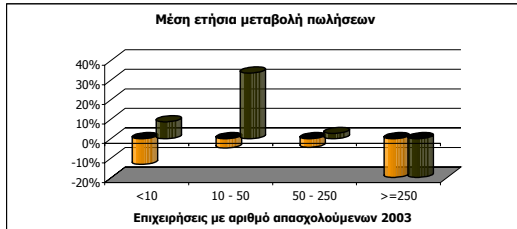
ΚΛΑΔΟΣ 32

Κατασκευή εξοπλισμού και συσκευών ραδιοφωνίας, τηλεόρασης και επικοινωνιών

Αριθμός επιχειρήσεων: 5 με λιγότερους από 10 απασχολούμενους
15 με απασχολούμενους από 10 έως 49

5 με απασχολούμενους από 50 έως 249
2 με απασχολούμενους 250 και άνω

Σύνολο επιχειρήσεων: 27



■ Μέσος όρος κλάδου

■ Τρεις καλύτερες επιχειρήσεις

Μέσος Όρος Κλάδου

Επιχειρήσεις με προσωπικό	Μέση Ετήσια Μεταβολή Πωλήσεων	Κέρδη προς Πωλήσεις	Αποδοτικότητα Συνολικών Κεφαλαίων (%)	Μέση Διάρκεια Απαιτήσεων (ημέρες)	Μέση Διάρκεια Αποθεμάτων (ημέρες)	Μικτό Περιθώριο	Λοιπά Λειτουργικά Έξοδα προς Πωλήσεις	Ίδια προς Συνολικά Κεφάλαια
<10	-13,1%	10,8%	16,1%	162,7	128,1	41,5%	35,4%	53,4%
10 - 50	-4,7%	7,9%	11,1%	195,7	92,2	25,0%	20,2%	45,4%
50 - 250	-4,3%	6,5%	15,4%	127,4	86,9	25,0%	19,0%	14,3%
>=250	-19,8%	13,5%	11,9%	253,7	100,5	32,0%	20,6%	44,6%
Σύνολο	-18,3%	12,9%	11,9%	243,0	99,4	31,3%	20,5%	43,8%

Τρεις Καλύτερες Επιχειρήσεις

Επιχειρήσεις με προσωπικό	Μέση Ετήσια Μεταβολή Πωλήσεων	Κέρδη προς Πωλήσεις	Αποδοτικότητα Συνολικών Κεφαλαίων (%)	Μέση Διάρκεια Απαιτήσεων (ημέρες)	Μέση Διάρκεια Αποθεμάτων (ημέρες)	Μικτό Περιθώριο	Λοιπά Λειτουργικά Έξοδα προς Πωλήσεις	Ίδια προς Συνολικά Κεφάλαια
<10	8,7%	15,8%	26,6%	125,2	94,8	49,0%	18,8%	58,5%
10 - 50	33,6%	19,9%	32,9%	37,0	13,1	44,1%	11,4%	62,8%
50 - 250	2,7%	10,8%	22,1%	89,6	58,3	29,3%	17,7%	18,9%
>=250	-19,8%	13,5%	11,9%	253,7	100,5	32,0%	20,6%	44,6%
Σύνολο	40,9%	37,0%	39,7%	40,6	13,1	53,1%	11,6%	69,1%

Αποδοτικότητα Συνολικών Κεφαλαίων = $\frac{\text{Κέρδη} + \text{Αποσβέσεις} + \text{Έξοδα Χρημ. αποδότησης}}{\text{Ίδια} + \text{Ξένα Κεφάλ. αία}}$

Μικτό Περιθώριο = $\frac{\text{Μικτά Κέρδη}}{\text{Πωλήσεις}}$

Λοιπά Λειτουργικά έξοδα = έξοδα χρηματοδότησης, έξοδα διάθεσης προϊόντων, έξοδα διοίκησης

Μέση Διάρκεια Απαιτήσεων = $\frac{\text{Απαιτήσεις} * 365}{\text{Πωλήσεις}}$

Μέση Διάρκεια Αποθεμάτων = $\frac{\text{Αποθέματα} * 365}{\text{Πωλήσεις}}$

ΔΕΙΚΤΕΣ ΚΛΑΔΙΚΩΝ ΕΠΙΔΟΣΕΩΝ - Μέσος όρος τριετίας 2001-2003

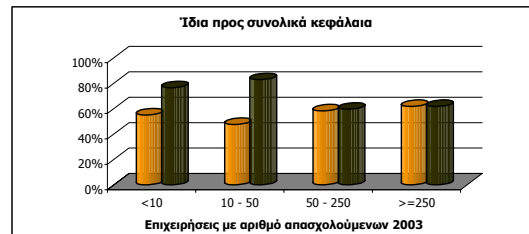
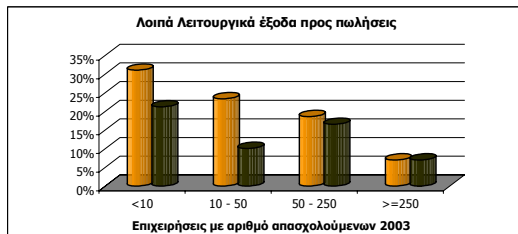
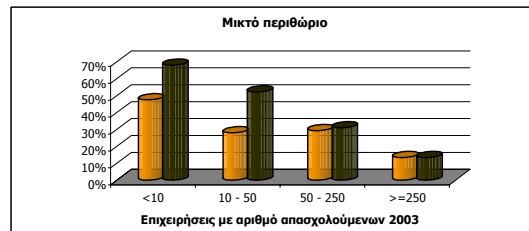
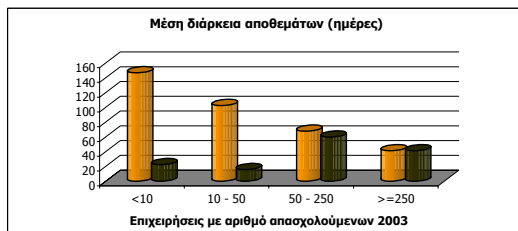
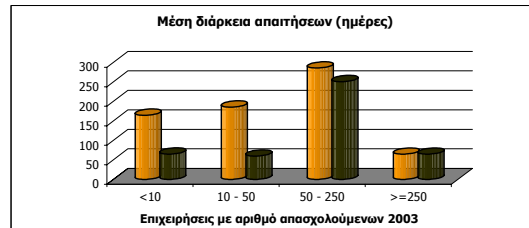
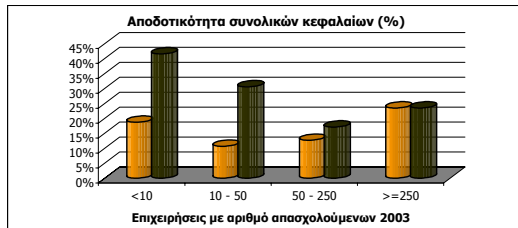
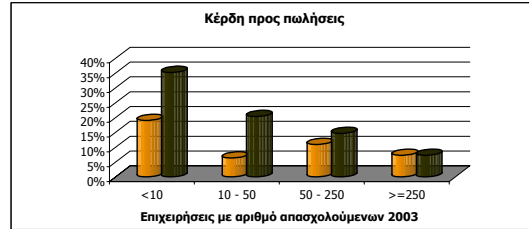
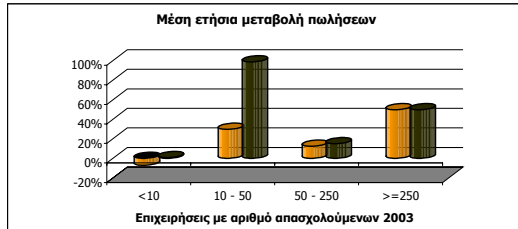
ΚΛΑΔΟΣ 33

Κατασκευή ιατρικών οργάνων, οργάνων ακριβείας και οπτικών οργάνων, κατασκευή ρολογιών κάθε είδους

Αριθμός επιχειρήσεων: 7 με λιγότερους από 10 απασχολούμενους
21 με απασχολούμενους από 10 έως 49

4 με απασχολούμενους από 50 έως 249
1 με απασχολούμενους 250 και άνω

Σύνολο επιχειρήσεων: 33



■ Μέσος όρος κλάδου

■ Τρεις καλύτερες επιχειρήσεις

Μέσος Όρος Κλάδου

Επιχειρήσεις με προσωπικό	Μέση Ετήσια Μεταβολή Πωλήσεων	Κέρδη προς Πωλήσεις	Αποδοτικότητα Συνολικών Κεφαλαίων (%)	Μέση Διάρκεια Απαιτήσεων (ημέρες)	Μέση Διάρκεια Αποθεμάτων (ημέρες)	Μικτό Περιθώριο	Λοιπά Λειτουργικά Έξοδα προς Πωλήσεις	Ίδια προς Συνολικά Κεφάλαια
<10	-7,0%	19,0%	18,7%	164,7	146,5	47,5%	31,0%	55,0%
10 - 50	29,7%	6,3%	10,6%	185,5	102,3	28,0%	23,4%	47,5%
50 - 250	12,4%	10,9%	12,6%	285,9	67,6	29,3%	18,6%	58,2%
>=250	49,8%	7,2%	23,4%	64,8	41,2	13,4%	7,0%	61,7%
Σύνολο	32,8%	8,3%	14,5%	151,0	68,0	22,3%	15,0%	54,3%

Τρεις Καλύτερες Επιχειρήσεις

Επιχειρήσεις με προσωπικό	Μέση Ετήσια Μεταβολή Πωλήσεων	Κέρδη προς Πωλήσεις	Αποδοτικότητα Συνολικών Κεφαλαίων (%)	Μέση Διάρκεια Απαιτήσεων (ημέρες)	Μέση Διάρκεια Αποθεμάτων (ημέρες)	Μικτό Περιθώριο	Λοιπά Λειτουργικά Έξοδα προς Πωλήσεις	Ίδια προς Συνολικά Κεφάλαια
<10	0,8%	35,2%	41,6%	65,0	22,3	68,0%	21,2%	76,4%
10 - 50	98,7%	20,3%	30,6%	59,8	15,6	52,1%	10,1%	82,8%
50 - 250	15,0%	14,7%	17,1%	250,9	59,6	31,0%	16,5%	59,5%
>=250	49,8%	7,2%	23,4%	64,8	41,2	13,4%	7,0%	61,7%
Σύνολο	98,7%	33,5%	37,1%	48,0	8,3	66,6%	7,4%	87,1%

Αποδοτικότητα Συνολικών Κεφαλαίων = $\frac{\text{Κέρδη} + \text{Αποσβέσεις} + \text{Έξοδα Χρημ. αποδότησης}}{\text{Ίδια} + \text{Ξένα Κεφάλαια}}$

Μικτό Περιθώριο = $\frac{\text{Μικτά Κέρδη}}{\text{Πωλήσεις}}$

Λοιπά Λειτουργικά έξοδα = έξοδα χρηματοδότησης, έξοδα διάθεσης προϊόντων, έξοδα διοίκησης

Μέση Διάρκεια Απαιτήσεων = $\frac{\text{Απαιτήσεις} * 365}{\text{Πωλήσεις}}$

Μέση Διάρκεια Αποθεμάτων = $\frac{\text{Αποθέματα} * 365}{\text{Πωλήσεις}}$

ΔΕΙΚΤΕΣ ΚΛΑΔΙΚΩΝ ΕΠΙΔΟΣΕΩΝ - Μέσος όρος τριετίας 2001-2003

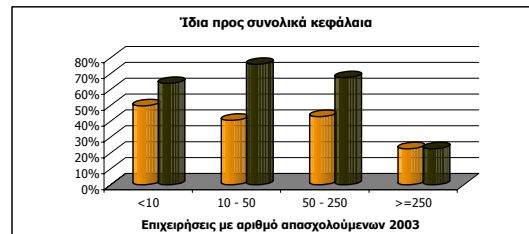
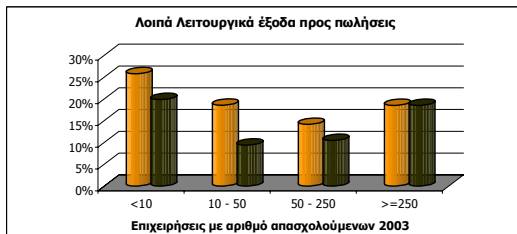
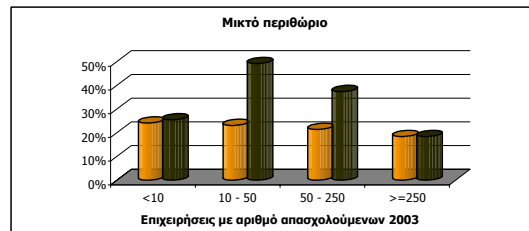
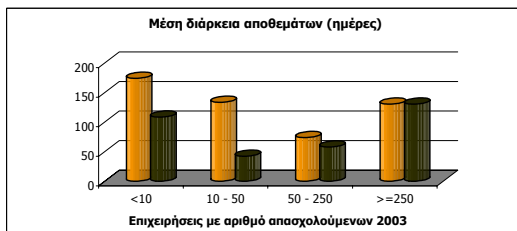
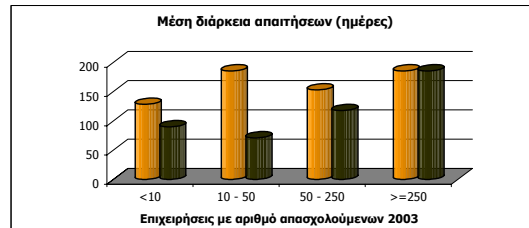
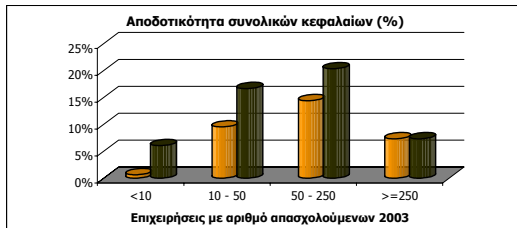
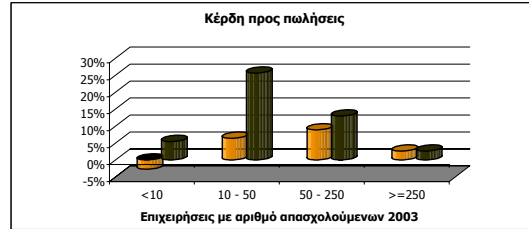
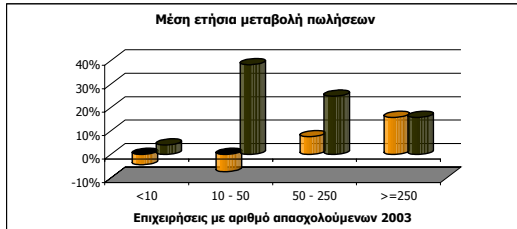
ΚΛΑΔΟΣ 34

Κατασκευή αυτοκινήτων οχημάτων - κατασκευή ρυμουλκούμενων και ημιρυμουλκούμενων οχημάτων

Αριθμός επιχειρήσεων: 4 με λιγότερους από 10 απασχολούμενους
19 με απασχολούμενους από 10 έως 49

8 με απασχολούμενους από 50 έως 249
3 με απασχολούμενους 250 και άνω

Σύνολο επιχειρήσεων: 34



■ Μέσος όρος κλάδου

■ Τρεις καλύτερες επιχειρήσεις

Μέσος Όρος Κλάδου

Επιχειρήσεις με προσωπικό	Μέση Ετήσια Μεταβολή Πωλήσεων	Κέρδη προς Πωλήσεις	Αποδοτικότητα Συνολικών Κεφαλαίων (%)	Μέση Διάρκεια Απαιτήσεων (ημέρες)	Μέση Διάρκεια Αποθεμάτων (ημέρες)	Μικτό Περιθώριο	Λοιπά Λειτουργικά Έξοδα προς Πωλήσεις	Ίδια προς Συνολικά Κεφάλαια
<10	-4,4%	-2,8%	0,6%	128,4	173,8	24,1%	25,8%	49,7%
10 - 50	-7,3%	6,4%	9,5%	185,6	133,3	23,1%	18,6%	40,6%
50 - 250	7,6%	8,9%	14,4%	153,1	73,7	21,4%	14,2%	43,0%
>=250	15,8%	2,6%	7,3%	185,6	130,1	18,4%	18,5%	22,7%
Σύνολο	11,7%	4,4%	8,6%	177,5	117,9	19,6%	17,5%	28,0%

Τρεις Καλύτερες Επιχειρήσεις

Επιχειρήσεις με προσωπικό	Μέση Ετήσια Μεταβολή Πωλήσεων	Κέρδη προς Πωλήσεις	Αποδοτικότητα Συνολικών Κεφαλαίων (%)	Μέση Διάρκεια Απαιτήσεων (ημέρες)	Μέση Διάρκεια Αποθεμάτων (ημέρες)	Μικτό Περιθώριο	Λοιπά Λειτουργικά Έξοδα προς Πωλήσεις	Ίδια προς Συνολικά Κεφάλαια
<10	4,0%	5,4%	6,0%	90,0	108,4	25,5%	19,9%	63,9%
10 - 50	38,3%	25,6%	16,6%	71,0	42,2	49,3%	9,4%	75,9%
50 - 250	24,8%	12,9%	20,3%	117,8	57,7	37,4%	10,5%	67,5%
>=250	15,8%	2,6%	7,3%	185,6	130,1	18,4%	18,5%	22,7%
Σύνολο	27,1%	21,8%	20,3%	50,0	35,9	46,5%	9,1%	84,5%

Αποδοτικότητα Συνολικών Κεφαλαίων = $\frac{\text{Κέρδη} + \text{Αποσβέσεις} + \text{Έξοδα Χρημ. αποδότησης}}{\text{Ίδια} + \text{Ξένα Κεφάλ. αία}}$

Μικτό Περιθώριο = $\frac{\text{Μικτά Κέρδη}}{\text{Πωλήσεις}}$

Λοιπά Λειτουργικά έξοδα = έξοδα χρηματοδότησης, έξοδα διάθεσης προϊόντων, έξοδα διοίκησης

Μέση Διάρκεια Απαιτήσεων = $\frac{\text{Απαιτήσεις} * 365}{\text{Πωλήσεις}}$

Μέση Διάρκεια Αποθεμάτων = $\frac{\text{Αποθέματα} * 365}{\text{Πωλήσεις}}$

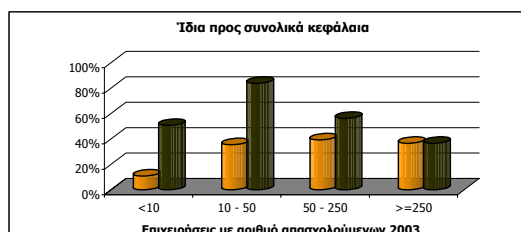
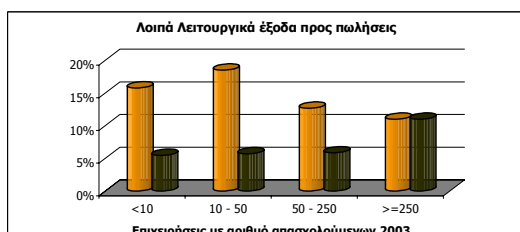
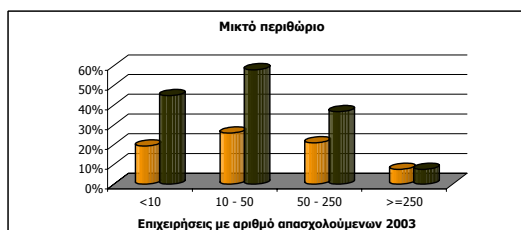
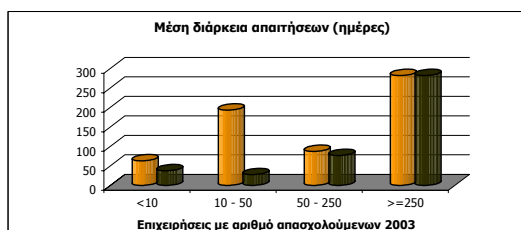
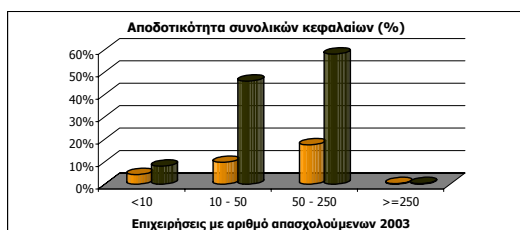
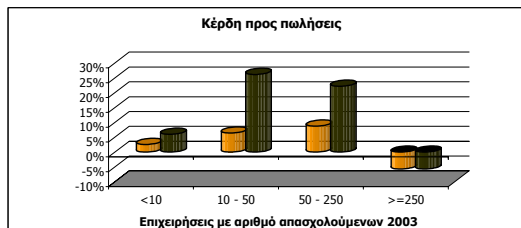
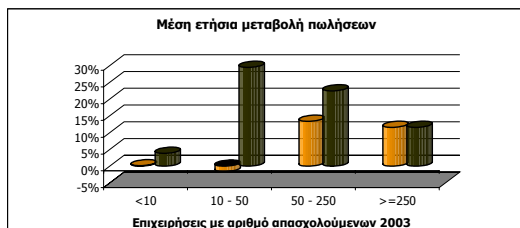
ΔΕΙΚΤΕΣ ΚΛΑΔΙΚΩΝ ΕΠΙΔΟΣΕΩΝ - Μέσος όρος τριετίας 2001-2003

ΚΛΑΔΟΣ 35 Κατασκευή λοιπού εξοπλισμού μεταφορών

Αριθμός επιχειρήσεων: 6 με λιγότερους από 10 απασχολούμενους
31 με απασχολούμενους από 10 έως 49

11 με απασχολούμενους από 50 έως 249
3 με απασχολούμενους 250 και άνω

Σύνολο επιχειρήσεων: 51



■ Μέσος όρος κλάδου

■ Τρεις καλύτερες επιχειρήσεις

Μέσος Όρος Κλάδου

Επιχειρήσεις με προσωπικό	Μέση Ετήσια Μεταβολή Πωλήσεων	Κέρδη προς Πωλήσεις	Αποδοτικότητα Συνολικών Κεφαλαίων (%)	Μέση Διάρκεια Απαιτήσεων (ημέρες)	Μέση Διάρκεια Αποθεμάτων (ημέρες)	Μικτό Περιθώριο	Λοιπά Λειτουργικά Έξοδα προς Πωλήσεις	Ίδια προς Συνολικά Κεφάλαια
<10	0,1%	2,6%	4,2%	63,3	26,4	19,3%	15,8%	10,8%
10 - 50	-1,6%	6,4%	9,7%	193,4	67,8	25,9%	18,5%	35,5%
50 - 250	13,4%	8,8%	17,5%	87,3	27,4	20,9%	12,7%	39,3%
>=250	11,6%	-5,7%	0,2%	282,1	292,9	7,5%	11,0%	36,6%
Σύνολο	10,0%	-3,2%	0,9%	253,4	243,7	10,6%	11,9%	36,6%

Τρεις Καλύτερες Επιχειρήσεις

Επιχειρήσεις με προσωπικό	Μέση Ετήσια Μεταβολή Πωλήσεων	Κέρδη προς Πωλήσεις	Αποδοτικότητα Συνολικών Κεφαλαίων (%)	Μέση Διάρκεια Απαιτήσεων (ημέρες)	Μέση Διάρκεια Αποθεμάτων (ημέρες)	Μικτό Περιθώριο	Λοιπά Λειτουργικά Έξοδα προς Πωλήσεις	Ίδια προς Συνολικά Κεφάλαια
<10	3,8%	6,0%	8,0%	37,7	20,2	44,8%	5,4%	50,7%
10 - 50	29,5%	26,2%	46,0%	27,8	0,0	58,0%	5,7%	83,9%
50 - 250	22,5%	22,2%	58,1%	77,0	3,4	36,7%	5,8%	56,2%
>=250	11,6%	-5,7%	0,2%	282,1	292,9	7,5%	11,0%	36,6%
Σύνολο	42,1%	25,5%	65,1%	18,4	-	70,6%	4,8%	84,5%

Αποδοτικότητα Συνολικών Κεφαλαίων = $\frac{\text{Κέρδη} + \text{Αποσβέσεις} + \text{Έξοδα Χρημ. αποδότησης}}{\text{Ίδια} + \text{Ξένα Κεφάλ. αία}}$

Μικτό Περιθώριο = $\frac{\text{Μικτά Κέρδη}}{\text{Πωλήσεις}}$

Λοιπά Λειτουργικά έξοδα = έξοδα χρηματοδότησης, έξοδα διάθεσης προϊόντων, έξοδα διοίκησης

Μέση Διάρκεια Απαιτήσεων = $\frac{\text{Απαιτήσεις} * 365}{\text{Πωλήσεις}}$

Μέση Διάρκεια Αποθεμάτων = $\frac{\text{Αποθέματα} * 365}{\text{Πωλήσεις}}$

ΔΕΙΚΤΕΣ ΚΛΑΔΙΚΩΝ ΕΠΙΔΟΣΕΩΝ - Μέσος όρος τριετίας 2001-2003

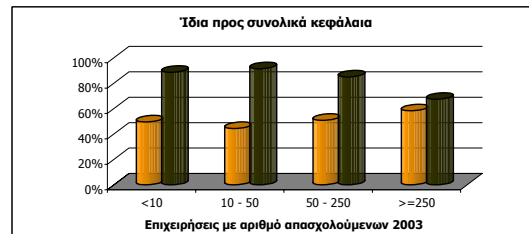
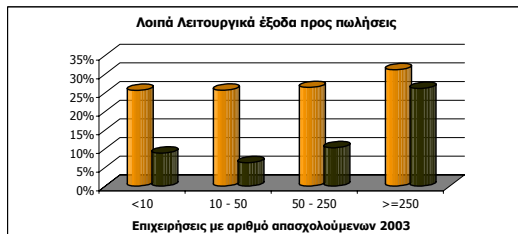
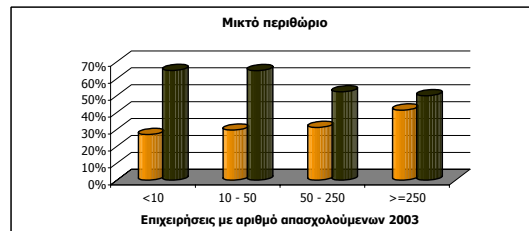
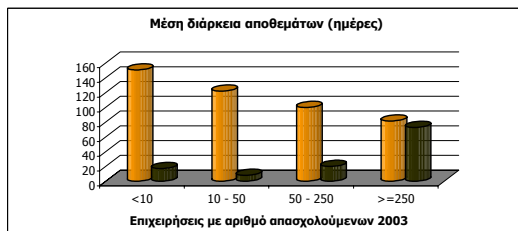
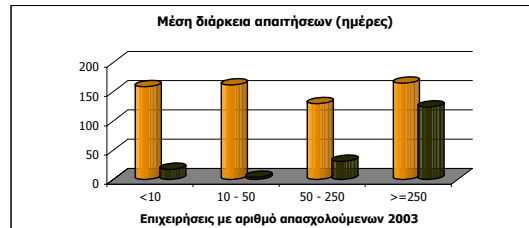
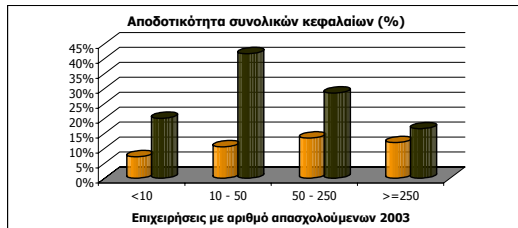
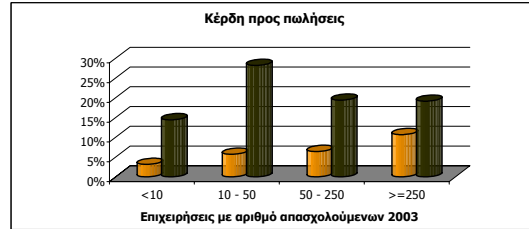
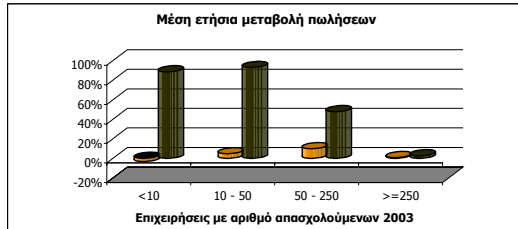
ΚΛΑΔΟΣ 36

Κατασκευή επίπλων - λοιπές βιομηχανίες μ.α.κ.

Αριθμός επιχειρήσεων: 50 με λιγότερους από 10 απασχολούμενους
159 με απασχολούμενους από 10 έως 49

41 με απασχολούμενους από 50 έως 249
5 με απασχολούμενους 250 και άνω

Σύνολο επιχειρήσεων: 255



■ Μέσος όρος κλάδου

■ Τρεις καλύτερες επιχειρήσεις

Μέσος Όρος Κλάδου

Επιχειρήσεις με προσωπικό	Μέση Ετήσια Μεταβολή Πωλήσεων	Κέρδη προς Πωλήσεις	Αποδοτικότητα Συνολικών Κεφαλαίων (%)	Μέση Διάρκεια Απαιτήσεων (ημέρες)	Μέση Διάρκεια Αποθεμάτων (ημέρες)	Μικτό Περιθώριο	Λοιπά Λειτουργικά Έξοδα προς Πωλήσεις	Ίδια προς Συνολικά Κεφάλαια
<10	-3,3%	3,2%	7,1%	158,6	150,4	27,0%	25,6%	49,5%
10 - 50	4,7%	5,7%	10,4%	161,6	121,8	29,6%	25,6%	44,3%
50 - 250	9,9%	6,4%	13,4%	129,7	99,7	31,1%	26,4%	50,8%
>=250	0,8%	10,7%	11,9%	164,7	81,3	41,4%	31,1%	58,3%
Σύνολο	4,5%	7,7%	11,7%	153,5	101,4	34,3%	27,9%	52,2%

Τρεις Καλύτερες Επιχειρήσεις

Επιχειρήσεις με προσωπικό	Μέση Ετήσια Μεταβολή Πωλήσεων	Κέρδη προς Πωλήσεις	Αποδοτικότητα Συνολικών Κεφαλαίων (%)	Μέση Διάρκεια Απαιτήσεων (ημέρες)	Μέση Διάρκεια Αποθεμάτων (ημέρες)	Μικτό Περιθώριο	Λοιπά Λειτουργικά Έξοδα προς Πωλήσεις	Ίδια προς Συνολικά Κεφάλαια
<10	88,6%	14,4%	20,0%	17,1	17,0	64,8%	8,8%	88,6%
10 - 50	93,0%	28,2%	41,6%	3,6	7,8	64,7%	6,3%	91,5%
50 - 250	47,7%	19,4%	28,4%	30,9	19,8	52,2%	10,3%	85,0%
>=250	2,6%	19,1%	16,5%	123,9	72,7	49,9%	26,1%	67,4%
Σύνολο	120,1%	24,3%	42,6%	3,6	6,4	70,3%	3,2%	95,2%

Αποδοτικότητα Συνολικών Κεφαλαίων = $\frac{\text{Κέρδη} + \text{Αποσβέσεις} + \text{Έξοδα Χρημ. αμοδότησης}}{\text{Ίδια} + \text{Ξένα Κεφάλαια}}$

Μικτό Περιθώριο = $\frac{\text{Μικτά Κέρδη}}{\text{Πωλήσεις}}$

Λοιπά Λειτουργικά έξοδα = έξοδα χρηματοδότησης, έξοδα διάθεσης προϊόντων, έξοδα διοίκησης

Μέση Διάρκεια Απαιτήσεων = $\frac{\text{Απαιτήσεις} * 365}{\text{Πωλήσεις}}$

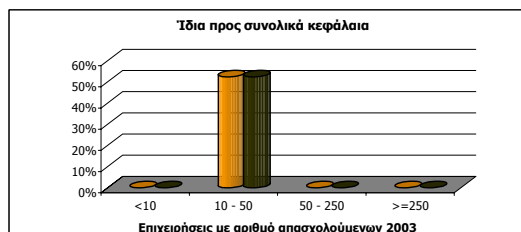
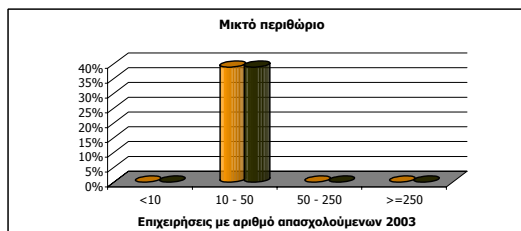
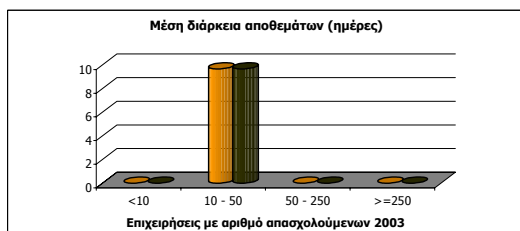
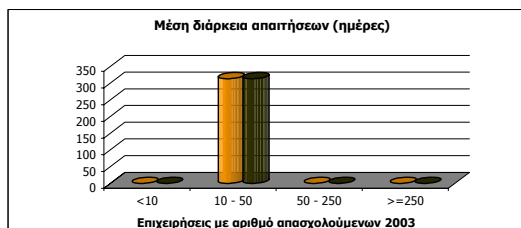
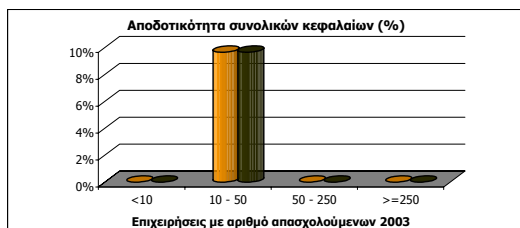
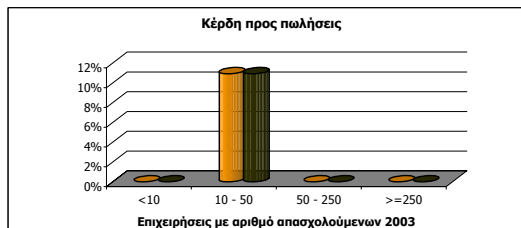
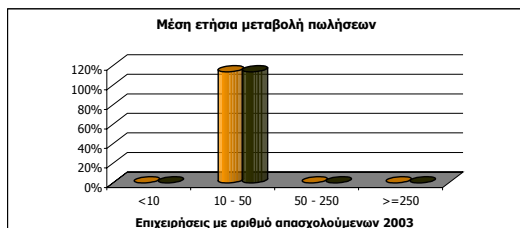
Μέση Διάρκεια Αποθεμάτων = $\frac{\text{Αποθέματα} * 365}{\text{Πωλήσεις}}$

ΔΕΙΚΤΕΣ ΚΛΑΔΙΚΩΝ ΕΠΙΔΟΣΕΩΝ - Μέσος όρος τριετίας 2001-2003

ΚΛΑΔΟΣ 37 Ανακύκλωση

Αριθμός επιχειρήσεων: 0 με λιγότερους από 10 απασχολούμενους
2 με απασχολούμενους από 10 έως 49
Σύνολο επιχειρήσεων: 2

0 με απασχολούμενους από 50 έως 249
0 με απασχολούμενους 250 και άνω



■ Μέσος όρος κλάδου

■ Τρεις καλύτερες επιχειρήσεις

Μέσος Όρος Κλάδου

Επιχειρήσεις με προσωπικό	Μέση Ετήσια Μεταβολή Πωλήσεων	Κέρδη προς Πωλήσεις	Αποδοτικότητα Συνολικών Κεφαλαίων (%)	Μέση Διάρκεια Απαιτήσεων (ημέρες)	Μέση Διάρκεια Αποθεμάτων (ημέρες)	Μικτό Περιθώριο	Λοιπά Λειτουργικά Έξοδα προς Πωλήσεις	Ίδια προς Συνολικά Κεφάλαια
<10				-	-			
10 - 50	113,7%	10,9%	9,7%	313,7	9,7	38,9%	30,7%	52,4%
50 - 250				-	-			
>=250				-	-			
Σύνολο	113,7%	10,9%	9,7%	313,7	9,7	38,9%	30,7%	52,4%

Τρεις Καλύτερες Επιχειρήσεις

Επιχειρήσεις με προσωπικό	Μέση Ετήσια Μεταβολή Πωλήσεων	Κέρδη προς Πωλήσεις	Αποδοτικότητα Συνολικών Κεφαλαίων (%)	Μέση Διάρκεια Απαιτήσεων (ημέρες)	Μέση Διάρκεια Αποθεμάτων (ημέρες)	Μικτό Περιθώριο	Λοιπά Λειτουργικά Έξοδα προς Πωλήσεις	Ίδια προς Συνολικά Κεφάλαια
<10				-	-			
10 - 50	113,7%	10,9%	9,7%	313,7	9,7	38,9%	30,7%	52,4%
50 - 250				-	-			
>=250				-	-			
Σύνολο	113,7%	10,9%	9,7%	313,7	9,7	38,9%	30,7%	52,4%

Αποδοτικότητα Συνολικών Κεφαλαίων = $\frac{\text{Κέρδη} + \text{Αποσβέσεις} + \text{Έξοδα Χρημ. στοδοτήσης}}{\text{Ίδια} + \text{Ξένα Κεφάλαια}}$

Μικτό Περιθώριο = $\frac{\text{Μικτά Κέρδη}}{\text{Πωλήσεις}}$

Λοιπά Λειτουργικά έξοδα = έξοδα χρηματοδότησης, έξοδα διάθεσης προϊόντων, έξοδα διοίκησης

Μέση Διάρκεια Απαιτήσεων = $\frac{\text{Απαιτήσεις} * 365}{\text{Πωλήσεις}}$

Μέση Διάρκεια Αποθεμάτων = $\frac{\text{Αποθέματα} * 365}{\text{Πωλήσεις}}$

Συνοπτική παρουσίαση των κλαδικών επιδόσεων – Μέσοι όροι τριετίας 2001 – 2003

ΚΛΑΔΟΣ	ΑΡΙΘΜΟΣ ΕΠΙΧΕΙΡΗΣΕΩΝ	ΜΕΣΗ ΕΤΗΣΙΑ ΑΥΞΗΣΗ ΠΩΛΗΣΕΩΝ	ΚΕΡΔΗ ΠΡΟΣ ΠΩΛΗΣΕΙΣ	ΑΠΟΔΟΤΙΚΟΤΗΤΑ ΣΥΝΟΛΙΚΩΝ ΚΕΦΑΛΑΙΩΝ	ΜΕΣΗ ΔΙΑΡΚΕΙΑ ΑΠΑΙΤΗΣΕΩΝ	ΜΕΣΗ ΔΙΑΡΚΕΙΑ ΑΠΟΘΕΜΑΤΩΝ	ΜΙΚΤΟ ΠΕΡΙΘΩΡΙΟ	ΛΟΙΠΑ ΛΕΙΤ. ΕΞΟΔΑ ΠΡΟΣ ΠΩΛΗΣΕΙΣ	ΙΔΙΑ ΠΡΟΣ ΣΥΝΟΛΙΚΑ ΚΕΦΑΛΑΙΑ
15	933	5,6%	5,3%	9,6%	130,59	63,06	26,5%	22,6%	52,4%
16	5	5,2%	9,9%	11,8%	183,02	62,92	22,9%	15,7%	31,9%
17	265	1,0%	2,0%	8,1%	191,58	110,30	15,4%	15,4%	56,3%
18	176	4,4%	4,0%	9,5%	151,64	108,01	23,6%	20,6%	40,6%
19	68	2,3%	5,2%	10,5%	194,35	89,50	25,1%	20,2%	36,3%
20	99	6,2%	2,7%	6,3%	207,78	147,99	15,6%	15,7%	57,2%
21	111	-0,2%	1,0%	8,3%	157,11	76,79	23,0%	23,5%	36,1%
22	359	4,8%	3,1%	7,7%	209,57	43,36	29,0%	28,3%	50,2%
23	28	9,1%	4,4%	12,4%	54,97	39,11	8,4%	5,3%	54,5%
24	231	7,7%	7,8%	12,5%	165,47	68,58	32,0%	27,6%	38,4%
25	261	6,2%	5,6%	11,4%	174,80	70,49	21,5%	17,7%	47,6%
26	414	11,5%	13,9%	15,9%	156,89	57,95	27,2%	14,4%	48,5%
27	83	2,1%	3,2%	8,8%	126,03	86,63	12,0%	9,7%	50,8%
28	369	5,5%	6,8%	10,9%	166,83	90,93	19,6%	14,0%	49,4%
29	233	5,2%	7,3%	10,7%	188,26	89,16	25,5%	20,7%	48,9%
30	8	3,0%	3,8%	12,1%	152,60	56,18	20,4%	19,4%	21,2%
31	107	-4,4%	5,5%	13,2%	135,45	71,39	16,8%	13,3%	45,0%
32	27	-18,3%	12,9%	11,9%	243,01	99,45	31,3%	20,5%	43,8%
33	33	32,8%	8,3%	14,5%	150,97	67,99	22,3%	15,0%	54,3%
34	34	11,7%	4,4%	8,6%	177,55	117,93	19,6%	17,5%	28,0%
35	51	10,0%	-3,2%	0,9%	253,42	243,66	10,6%	11,9%	36,6%
36	255	4,5%	7,7%	11,7%	153,55	101,39	34,3%	27,9%	52,2%
37	2	113,7%	10,9%	9,7%	313,65	9,66	38,9%	30,7%	52,4%
Σύνολο:	4152	5,3%	5,8%	10,1%	144,26	72,86	21,8%	17,6%	48,3%

Επεξήγηση δεικτών

1. Μέση ετήσια αύξηση πωλήσεων:

$$\left(\frac{\sum_i \text{Πωλήσεις}_{i2003}}{\sum_i \text{Πωλήσεις}_{i2001}} \right)^{\frac{1}{2}} - 1$$

2. Κέρδη προς πωλήσεις: τα κέρδη προ φόρου ως ποσοστό επί του κύκλου εργασιών.

$$\left(\frac{\sum_i \text{Κέρδη}_{i2003}}{\sum_i \text{Πωλήσεις}_{i2003}} + \frac{\sum_i \text{Κέρδη}_{i2002}}{\sum_i \text{Πωλήσεις}_{i2002}} + \frac{\sum_i \text{Κέρδη}_{i2001}}{\sum_i \text{Πωλήσεις}_{i2001}} \right) \div 3$$

3. Αποδοτικότητα συνολικών κεφαλαίων: προκύπτει ως ο λόγος των κερδών μαζί με τις αποσβέσεις χρήσης και τα έξοδα χρηματοδότησης, προς τα συνολικά (ίδια και ξένα) κεφάλαια. Με αυτό το δείκτη εκτιμάται η απόδοση της επιχείρησης ως προς τα συνολικά κεφάλαια που ήταν στη διάθεσή της στη χρήση, ανεξάρτητα από την πηγή προέλευσής τους.

$$\left(\frac{\sum_i (\text{Κέρδη} + \text{Αποσβέσεις} + \text{Έξοδα}_\text{Χρηματοδότησης})_{i2003}}{\sum_i (\text{Ίδια} + \text{Ξένα}_\text{Κεφάλαια})_{i2003}} + \frac{\sum_i (\text{Κέρδη} + \text{Αποσβέσεις} + \text{Έξοδα}_\text{Χρηματοδότησης})_{i2002}}{\sum_i (\text{Ίδια} + \text{Ξένα}_\text{Κεφάλαια})_{i2002}} + \frac{\sum_i (\text{Κέρδη} + \text{Αποσβέσεις} + \text{Έξοδα}_\text{Χρηματοδότησης})_{i2001}}{\sum_i (\text{Ίδια} + \text{Ξένα}_\text{Κεφάλαια})_{i2001}} \right) \div 3$$

4. Μέση διάρκεια παραμονής απαιτήσεων: υπολογίζεται από τον λόγο των απαιτήσεων προς τον κύκλο εργασιών σε εύρος 365 ημερών.

$$\left(\frac{\sum_i \text{Απαιτήσεις}_{i2003}}{\sum_i \text{Πωλήσεις}_{i2003}} * 365 + \frac{\sum_i \text{Απαιτήσεις}_{i2002}}{\sum_i \text{Πωλήσεις}_{i2002}} * 365 + \frac{\sum_i \text{Απαιτήσεις}_{i2001}}{\sum_i \text{Πωλήσεις}_{i2001}} * 365 \right) \div 3$$

5. Μέση διάρκεια παραμονής αποθεμάτων: υπολογίζεται από τον λόγο των αποθεμάτων προς τις πωλήσεις επίσης σε εύρος 365 ημερών.

$$\left(\frac{\sum_i \text{Αποθέματα}_{i2003}}{\sum_i \text{Πωλήσεις}_{i2003}} * 365 + \frac{\sum_i \text{Αποθέματα}_{i2002}}{\sum_i \text{Πωλήσεις}_{i2002}} * 365 + \frac{\sum_i \text{Αποθέματα}_{i2001}}{\sum_i \text{Πωλήσεις}_{i2001}} * 365 \right) \div 3$$

6. **Μικτό περιθώριο:** είναι ο λόγος των μικτών κερδών προς τις πωλήσεις.

$$\left(\frac{\sum_i \text{Μικτά_Κέρδη}_{i,2003}}{\sum_i \text{Πωλήσεις}_{i,2003}} + \frac{\sum_i \text{Μικτά_Κέρδη}_{i,2002}}{\sum_i \text{Πωλήσεις}_{i,2002}} + \frac{\sum_i \text{Μικτά_Κέρδη}_{i,2001}}{\sum_i \text{Πωλήσεις}_{i,2001}} \right) \div 3$$

7. **Λοιπά λειτουργικά έξοδα προς πωλήσεις:** είναι τα λοιπά λειτουργικά έξοδα ως ποσοστό επί των πωλήσεων.

$$\left(\frac{\sum_i \text{Λοιπά_Λειτουργικά_Έξοδα}_{i,2003}}{\sum_i \text{Πωλήσεις}_{i,2003}} + \frac{\sum_i \text{Λοιπά_Λειτουργικά_Έξοδα}_{i,2002}}{\sum_i \text{Πωλήσεις}_{i,2002}} + \frac{\sum_i \text{Λοιπά_Λειτουργικά_Έξοδα}_{i,2001}}{\sum_i \text{Πωλήσεις}_{i,2001}} \right) \div 3$$

8. **Ίδια προς συνολικά κεφάλαια:** το ποσοστό των ιδίων επί των συνολικών κεφαλαίων.

$$\left(\frac{\sum_i \text{Ίδια_Κεφάλαια}_{i,2003}}{\sum_i (\text{Ίδια} + \text{Ξένα_Κεφάλαια})_{i,2003}} + \frac{\sum_i \text{Ίδια_Κεφάλαια}_{i,2002}}{\sum_i (\text{Ίδια} + \text{Ξένα_Κεφάλαια})_{i,2002}} + \frac{\sum_i \text{Ίδια_Κεφάλαια}_{i,2001}}{\sum_i (\text{Ίδια} + \text{Ξένα_Κεφάλαια})_{i,2001}} \right) \div 3$$

(i είναι ο αριθμός των επιχειρήσεων)