



Δελτίο Ανταγωνιστικότητας

Τεύχος 39 Απρίλιος 2006

*Εξελίξεις μισθών, παραγωγικότητας και μοναδιαίου κόστους εργασίας
Ελλάδα και Ευρωπαϊκή Ένωση*

Περιεχόμενα:

Κατώτατοι μισθοί και
ημερομίσθια **1**

- Συστηματικά ταχύτερη αύξηση μισθών στην Ελλάδα από την Ευρωπαϊκή Ένωση

Σχέση απορολόγητων
ορίων και κατώτατων
μισθών Εθνικής Γεν-
ικής Συλλογικής Σύμ-
βασης Εργασίας **4**

- Σύγκλιση μισθών σε όρους αγοραστικής δύναμης

Διαθέσιμο εισόδημα
και πληθωρισμός **5**

Μέσοι μισθοί **6**

- Υπεροχή της Ελλάδας σε αύξηση παραγωγικότητας

Εργοδοτική δαπάνη
ανά μισθωτό **9**

Εργοδοτική δαπάνη
και παραγωγικότητα
ανά μισθωτό στη
μεταποίηση **10**

- Όμως μεγαλύτερη αύξηση του μοναδιαίου κόστους εργασίας στην Ελλάδα και διάβρωση της ανταγωνιστικότητας της ελληνικής παραγωγής

Κατά κεφαλή αμοιβή
εργαζομένων **11**

Παραγωγικότητα
εργασίας **15**

Μοναδιαίο κόστος
εργασίας **18**

ΚΑΤΩΤΑΤΟΙ ΜΙΣΘΟΙ ΚΑΙ ΗΜΕΡΟΜΙΣΘΙΑ

(Επίπεδα τέλους έτους)

Αύξηση συστηματικά με ρυθμό υψηλότερο από τον πληθωρισμό

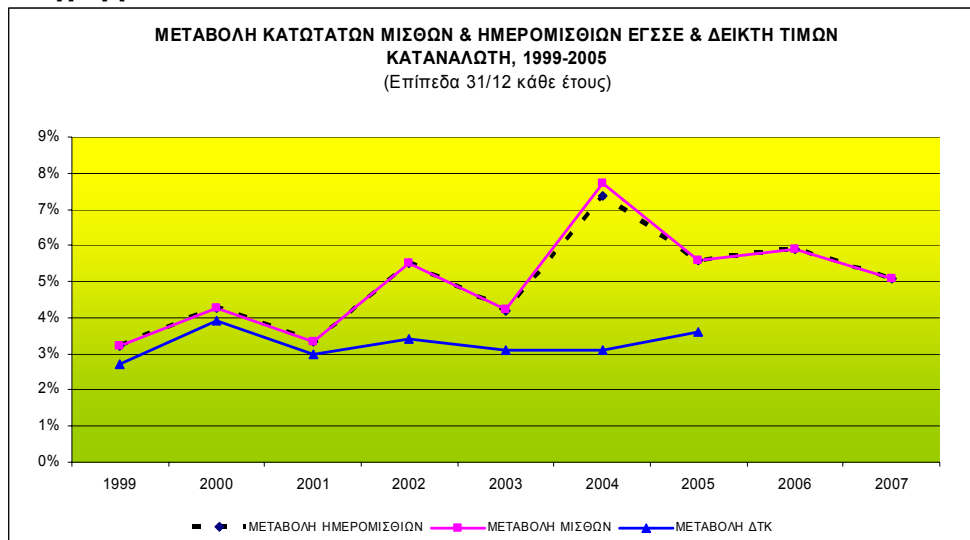
Πίνακας 1

ΕΞΕΛΙΞΗ ΚΑΤΩΤΑΤΩΝ ΜΙΣΘΩΝ/ΗΜΕΡΟΜΙΣΘΙΩΝ ΕΓΣΣΕ & ΤΙΜΩΝ ΚΑΤΑΝΑΛΩΤΗ 1999-2007 (επίπεδα 31/12 κάθε έτους)					
ΕΤΟΣ	ΗΜΕΡΟΜΙΣΘΙΟ		ΜΙΣΘΟΣ		ΜΕΤΑΒΟΛΗ ΤΙΜΩΝ
	€	% ΜΕΤΑΒΟΛΗ	€	% ΜΕΤΑΒΟΛΗ	
1998	19,05		425,24		
1999	19,67	3,22%	438,95	3,22%	2,70%
2000	20,51	4,28%	457,66	4,26%	3,90%
2001	21,19	3,32%	472,89	3,33%	3,00%
2002	22,35	5,50%	498,86	5,49%	3,40%
2003	23,29	4,19%	519,87	4,21%	3,10%
2004	25,01	7,39%	559,98	7,72%	3,10%
2005	26,41	5,60%	591,18	5,57%	3,60%
2006	27,96	5,88%	625,97	5,88%	
2007	29,39	5,10%	657,89	5,10%	

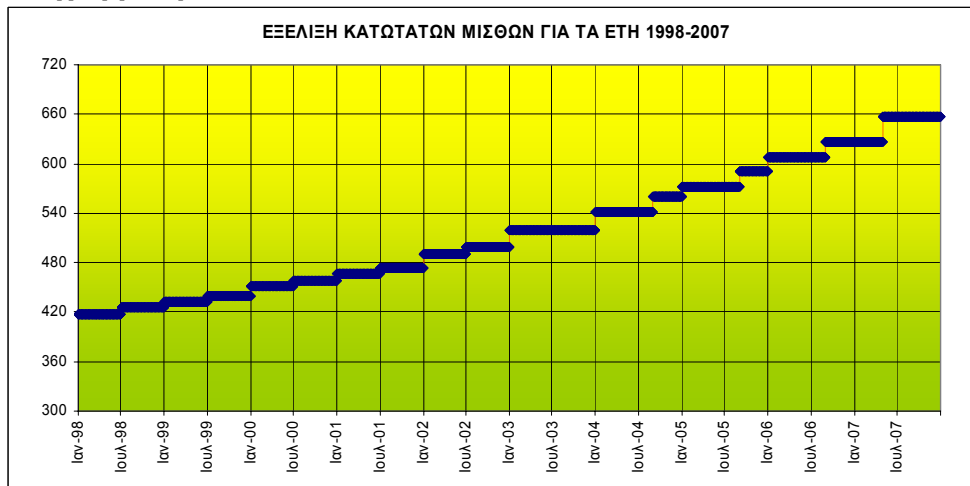
Πηγή 1: ΣΕΒ - Επεξεργασία στοιχείων ΕΓΣΣΕ

Πηγή 2: ΕΣΥΕ

Διάγραμμα 1α



Διάγραμμα 1β



ΚΑΤΩΤΑΤΟΙ ΜΙΣΘΟΙ ΚΑΙ ΗΜΕΡΟΜΙΣΘΙΑ (Μέσα επίπεδα κάθε έτους)

Επίσης αύξηση συστηματικά με ρυθμό υψηλότερο από τον πληθωρισμό

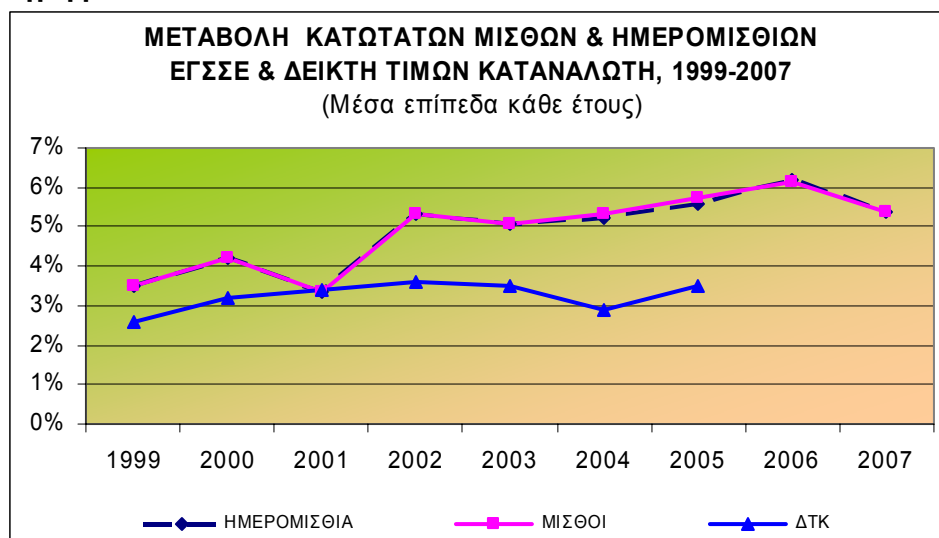
Πίνακας 2

ΕΞΕΛΙΞΗ ΚΑΤΩΤΑΤΩΝ ΜΙΣΘΩΝ/ΗΜΕΡΟΜΙΣΘΙΩΝ ΕΓΣΣΕ & ΤΙΜΩΝ ΚΑΤΑΝΑΛΩΤΗ 1999-2005 (μέσα επίπεδα κάθε έτους)					
ΕΤΟΣ	ΗΜΕΡΟΜΙΣΘΙΟ		ΜΙΣΘΟΣ		ΜΕΤΑΒΟΛΗ ΤΙΜΩΝ
	€	% ΜΕΤΑΒΟΛΗ	€	% ΜΕΤΑΒΟΛΗ	
1998	18,88		421,37		
1999	19,54	3,5%	436,14	3,5%	2,6%
2000	20,37	4,2%	454,52	4,2%	3,2%
2001	21,04	3,3%	469,64	3,3%	3,4%
2002	22,17	5,3%	494,77	5,3%	3,6%
2003	23,29	5,1%	519,87	5,1%	3,5%
2004	24,50	5,2%	547,56	5,3%	2,9%
2005	25,86	5,6%	579,04	5,7%	3,5%
2006	27,46	6,2%	592,27	2,3%	
2007	28,93	5,4%	624,13	5,4%	

Πηγή 1: ΣΕΒ - Επεξεργασία στοιχείων ΕΓΣΣΕ

Πηγή 2: ΕΣΥΕ

Διάγραμμα 2



ΚΑΤΩΤΑΤΟΙ ΜΙΣΘΟΙ ΚΑΙ ΗΜΕΡΟΜΙΣΘΙΑ

Διαφορά αύξησης από πληθωρισμό

Μέση διαφορά άνω των **2** εκατοστιαίων μονάδων ανά έτος τα τελευταία **4** χρόνια
Σωρευτική **Αποπληθωρισμένη** αύξηση κατώτατων μισθών **8%** την τετραετία 2001-05

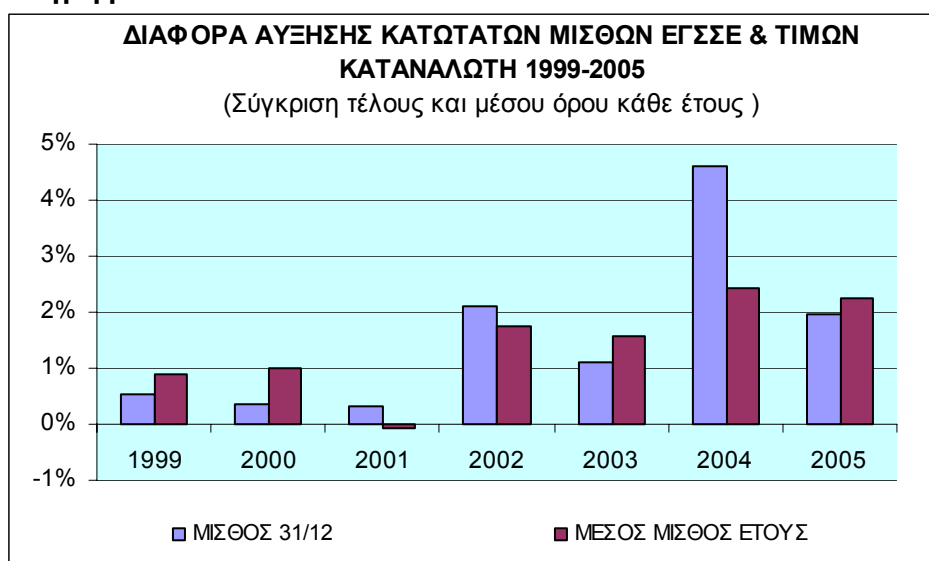
Πίνακας 3

ΔΙΑΦΟΡΑ ΑΥΞΗΣΗΣ ΚΑΤΩΤΑΤΩΝ ΜΙΣΘΩΝ ΕΓΣΣΕ & ΤΙΜΩΝ ΚΑΤΑΝΑΛΩΤΗ 1999-2005			
ΕΤΟΣ	ΜΙΣΘΟΣ 31/12	ΜΕΣΟΣ ΜΙΣΘΟΣ ΕΤΟΥΣ	ΠΡΑΓΜΑΤΙΚΗ ΑΥΞΗΣΗ ΜΕΣΟΥ ΜΙΣΘΟΥ ΕΤΟΥΣ
1999	0,5%	0,9%	0,9%
2000	0,4%	1,0%	1,0%
2001	0,3%	-0,1%	-0,1%
2002	2,1%	1,7%	1,7%
2003	1,1%	1,6%	1,5%
2004	4,6%	2,4%	2,4%
2005	2,0%	2,2%	2,2%

Πηγή 1: ΣΕΒ - Επεξεργασία στοιχείων ΕΓΣΣΕ

Πηγή 2: ΕΣΥΕ

Διάγραμμα 3



ΣΧΕΣΗ ΑΦΟΡΟΛΟΓΗΤΩΝ ΟΡΙΩΝ & ΚΑΤΩΤΑΤΩΝ ΜΙΣΘΩΝ ΕΓΣΣΕ

Αφορολόγητα όρια μισθωτών-συνταξιούχων συστηματικά υψηλότερα από το φορολογητέο εισόδημα που αντιστοιχεί στα κατώτατα όρια μισθών της ΕΓΣΣΕ για τα έτη 1999-2005.

Πίνακας 4

ΕΤΟΣ	ΑΦΟΡΟΛΟΓΗΤΑ ΟΡΙΑ ΜΙΣΘΩΤΩΝ-ΣΥΝΤΑΞΙΟΥΧΩΝ ΣΕ ΕΥΡΩ	ΕΤΗΣΙΟ ΦΟΡΟΛΟΓΗΤΕΟ* ΕΙΣΟΔΗΜΑ ΚΑΤΩΤΑΤΩΝ ΟΡΙΩΝ ΜΙΣΘΩΝ ΕΓΣΣΕ
1999	5576	5098,48
2000	6750	5313,34
2001	7043	5490,09
2002	8400	5823,69
2003	10000	6113,67
2004	10000	6439,31
2005	11000	6809,51

Πηγή 1: Υπουργείο Οικονομίας – Οικονομικών

Πηγή 2: ΣΕΒ - Επεξεργασία στοιχείων ΕΓΣΣΕ

* Ονομαστικό εισόδημα μειωμένο κατά τις εισφορές του εργαζομένου (ΙΚΑ, χαρτόσημο, ΟΓΑ επί χαρτοσήμου)

Διάγραμμα 4



ΔΙΑΘΕΣΙΜΟ ΕΙΣΟΔΗΜΑ & ΠΛΗΘΩΡΙΣΜΟΣ

Συστηματικά μεγαλύτερη αύξηση στο διαθέσιμο εισόδημα κατώτατων μισθών ΕΓΣΣΕ από τη μέση αύξηση του επιπέδου των τιμών, 1999-2005.

Πίνακας 5

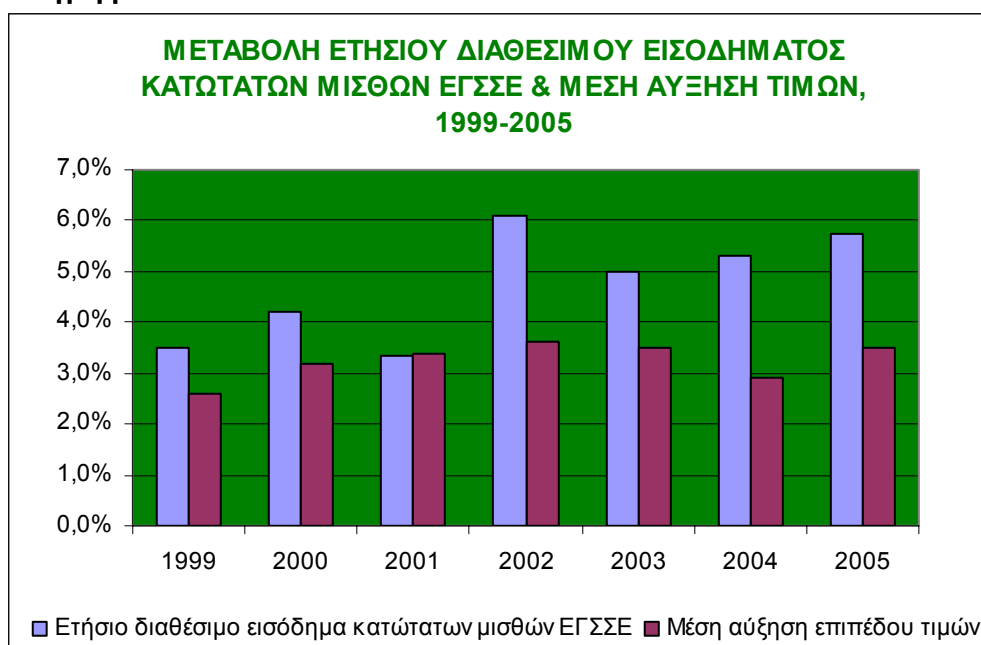
ΕΤΟΣ	ΔΙΑΘΕΣΙΜΟ ΕΙΣΟΔΗΜΑ	ΤΙΜΕΣ
1999	3,5%	2,6%
2000	4,2%	3,2%
2001	3,3%	3,4%
2002	6,1%	3,6%
2003	5,0%	3,5%
2004	5,3%	2,9%
2005	5,7%	3,5%*

Πηγή 1: ΣΕΒ - Επεξεργασία στοιχείων ΕΓΣΣΕ

Πηγή 2: ΕΣΥΕ

* Εκτίμηση

Διάγραμμα 5



ΜΕΣΟΙ ΜΙΣΘΟΙ (Ακαθάριστες αποδοχές)

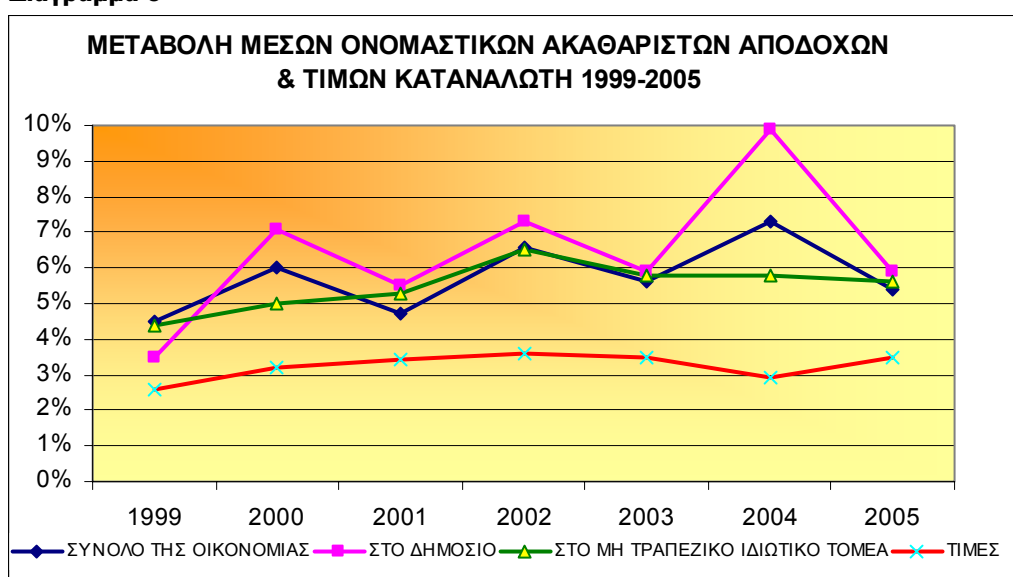
*Συστηματικά, αυξήσεις μεγαλύτερες πληθωρισμού σε όλους τους τομείς
Αυξήσεις στο δημόσιο συστηματικά μεγαλύτερες*

Πίνακας 6

ΜΕΤΑΒΟΛΗ ΜΕΣΩΝ ΟΝΟΜΑΣΤΙΚΩΝ ΑΚΑΘΑΡΙΣΤΩΝ ΑΠΟΔΟΧΩΝ & ΤΙΜΩΝ ΚΑΤΑΝΑΛΩΤΗ 1999-2005				
ΕΤΟΣ	ΣΥΝΟΛΟ ΤΗΣ ΟΙΚΟΝΟΜΙΑΣ	ΣΤΟ ΔΗΜΟΣΙΟ	ΣΤΟ ΜΗ ΤΡΑΠΕΖΙΚΟ ΙΔΙΩΤΙΚΟ ΤΟΜΕΑ	ΤΙΜΕΣ
1999	4,5%	3,5%	4,4%	2,6%
2000	6,0%	7,1%	5,0%	3,2%
2001	4,7%	5,5%	5,3%	3,4%
2002	6,6%	7,3%	6,5%	3,6%
2003	5,6%	5,9%	5,8%	3,5%
2004	7,3%	9,9%	5,8%	2,9%
2005 (εκτιμήσεις)	5,4%	5,9%	5,6%	3,5%

Πηγή: Τράπεζα της Ελλάδος, ΝΟΜΙΣΜΑΤΙΚΗ ΠΟΛΙΤΙΚΗ - ΕΝΔΙΑΜΕΣΗ ΕΚΘΕΣΗ 2005 (ΟΚΤΩΒΡΙΟΣ 2005)

Διάγραμμα 6



ΜΕΣΟΙ ΜΙΣΘΟΙ (Καθαρές* αποδοχές)

Συστηματικά, αυξήσεις μεγαλύτερες πληθωρισμού

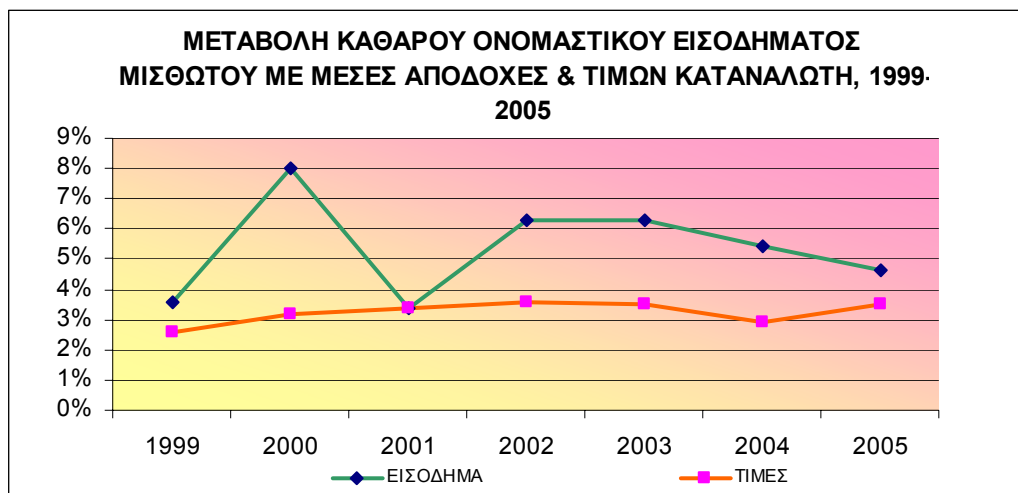
Πίνακας 7

ΜΕΤΑΒΟΛΗ ΟΝΟΜΑΣΤΙΚΟΥ ΚΑΘΑΡΟΥ ΕΙΣΟΔΗΜΑΤΟΣ ΜΙΣΘΩΤΟΥ ΜΕ ΜΕΣΕΣ ΑΠΟΔΟΧΕΣ & ΤΙΜΩΝ ΚΑΤΑΝΑΛΩΤΗ – ΣΥΝΟΛΟ ΟΙΚΟΝΟΜΙΑΣ 1999-2005 (μέσα επίπεδα κάθε έτους)		
ΕΤΟΣ	ΜΕΤΑΒΟΛΗ ΚΑΘΑΡΟΥ ΕΙΣΟΔΗΜΑΤΟΣ ΜΙΣΘΩΤΟΥ	ΜΕΤΑΒΟΛΗ ΤΙΜΩΝ
1999	3,6%	2,6%
2000	8,0%	3,2%
2001	3,4%	3,4%
2002	6,3%	3,6%
2003	6,3%	3,5%
2004	5,4%	2,9%
2005 (εκτιμήσεις)	4,6%	3,5%

Πηγή 1: Τράπεζα της Ελλάδος, ΝΟΜΙΣΜΑΤΙΚΗ ΠΟΛΙΤΙΚΗ - ΕΝΔΙΑΜΕΣΗ ΕΚΘΕΣΗ 2005 (ΟΚΤΩΒΡΙΟΣ 2005)

Πηγή 2: ΕΣΥΕ

Διάγραμμα 7



* = Ακαθάριστες αποδοχές μειωμένες κατά τις εισφορές εργαζομένου και τον φόρο εισοδήματος

ΜΕΣΟΙ ΜΙΣΘΟΙ

Διαφορά αύξησης από πληθωρισμό

Σωρευτική αποπληθωρισμένη αύξηση ακαθάριστων αποδοχών **11,5%** την περίοδο 2001-2005 ή **2,8%** κατά μέσο όρο τον χρόνο

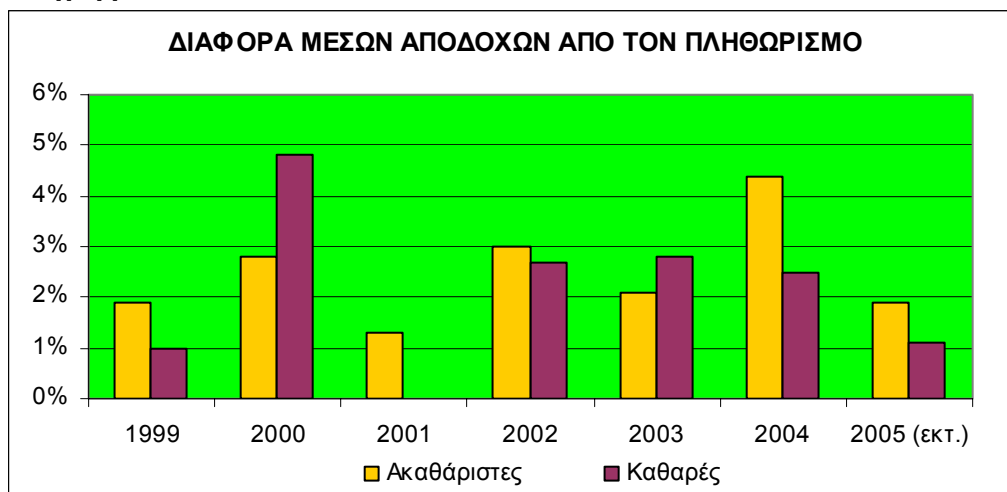
Πίνακας 8

ΔΙΑΦΟΡΑ ΜΕΣΩΝ ΑΠΟΔΟΧΩΝ ΑΠΟ ΤΟΝ ΠΛΗΘΩΡΙΣΜΟ		
ΕΤΟΣ	ΑΚΑΘΑΡΙΣΤΕΣ	ΚΑΘΑΡΕΣ
1999	1,9%	1,0%
2000	2,8%	4,8%
2001	1,3%	0,0%
2002	3,0%	2,7%
2003	2,1%	2,8%
2004	4,4%	2,5%
2005 (εκτιμήσεις)	1,9%	1,1%

Πηγή 1: Τράπεζα της Ελλάδος - ΝΟΜΙΣΜΑΤΙΚΗ ΠΟΛΙΤΙΚΗ - ΕΝΔΙΑΜΕΣΗ ΕΚΘΕΣΗ 2005 (ΟΚΤΩΒΡΙΟΣ 2005)

Πηγή 2: ΕΣΥΕ

Διάγραμμα 8



ΕΡΓΟΔΟΤΙΚΗ ΔΑΠΑΝΗ ΑΝΑ ΜΙΣΘΩΤΟ

Ονομαστικές μεταβολές

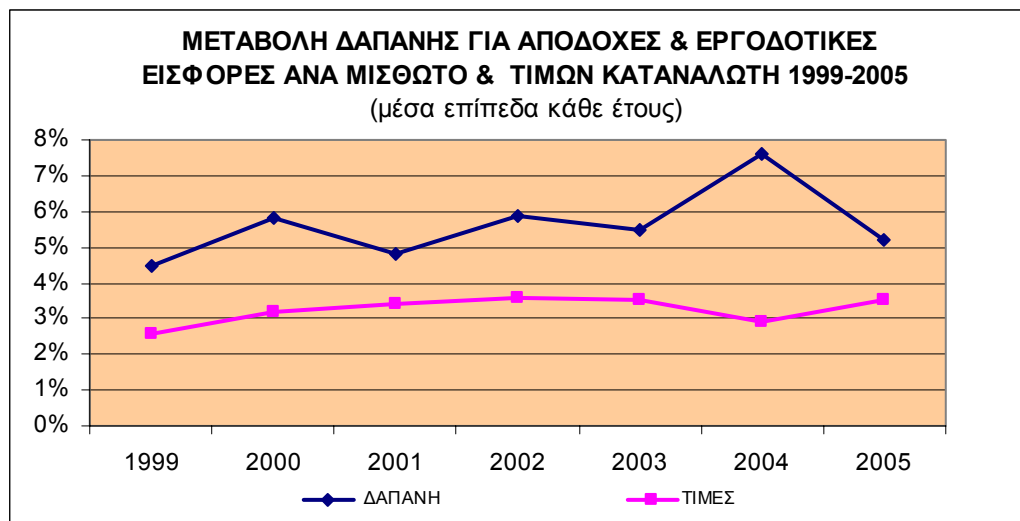
Συστηματικά υψηλότερη αύξηση δαπάνης από τον πληθωρισμό

Πίνακας 9

ΜΕΤΑΒΟΛΗ ΔΑΠΑΝΗΣ ΓΙΑ ΑΠΟΔΟΧΕΣ & ΕΡΓΟΔΟΤΙΚΕΣ ΕΙΣΦΟΡΕΣ ΑΝΑ ΜΙΣΘΩΤΟ ΣΤΟ ΣΥΝΟΛΟ ΤΗΣ ΟΙΚΟΝΟΜΙΑΣ & ΤΙΜΩΝ ΚΑΤΑΝΑΛΩΤΗ 1999-2005 (μέσα επίπεδα κάθε έτους)		
ΕΤΟΣ	ΜΕΤΑΒΟΛΗ ΔΑΠΑΝΗΣ	ΜΕΤΑΒΟΛΗ ΤΙΜΩΝ
1999	4,5%	2,6%
2000	5,8%	3,2%
2001	4,8%	3,4%
2002	5,9%	3,6%
2003	5,5%	3,5%
2004	7,6%	2,9%
2005 (εκτιμήσεις)	5,2%	3,5%

Πηγή: Τράπεζα της Ελλάδος - ΝΟΜΙΣΜΑΤΙΚΗ ΠΟΛΙΤΙΚΗ - ΕΝΔΙΑΜΕΣΗ ΕΚΘΕΣΗ 2005 (ΟΚΤΩΒΡΙΟΣ 2005)
Πηγή 2: ΕΣΥΕ

Διάγραμμα 9



ΕΡΓΟΔΟΤΙΚΗ ΔΑΠΑΝΗ ΚΑΙ ΠΑΡΑΓΩΓΙΚΟΤΗΤΑ ΑΝΑ ΜΙΣΘΩΤΟ ΣΤΗ ΜΕΤΑΠΟΙΗΣΗ

Αποπληθωρισμένη μεταβολή

*Συστηματικά υψηλότερη αύξηση δαπάνης από την παραγωγικότητα.
Άρα, οι μισθοί απορροφούν μεγαλύτερο ποσοστό της προστιθέμενης αξίας.*

*Πώς μετρείται η παραγωγικότητα;
Βασικό λάθος είναι να συνυπολογίσουμε τον αγροτικό τομέα
και τις δημόσιες επιχειρήσεις. Δεν αφορά αυτούς η ΕΓΣΣΕ.
Η ΤτΕ εκτιμά την σωστή παραγωγικότητα.*

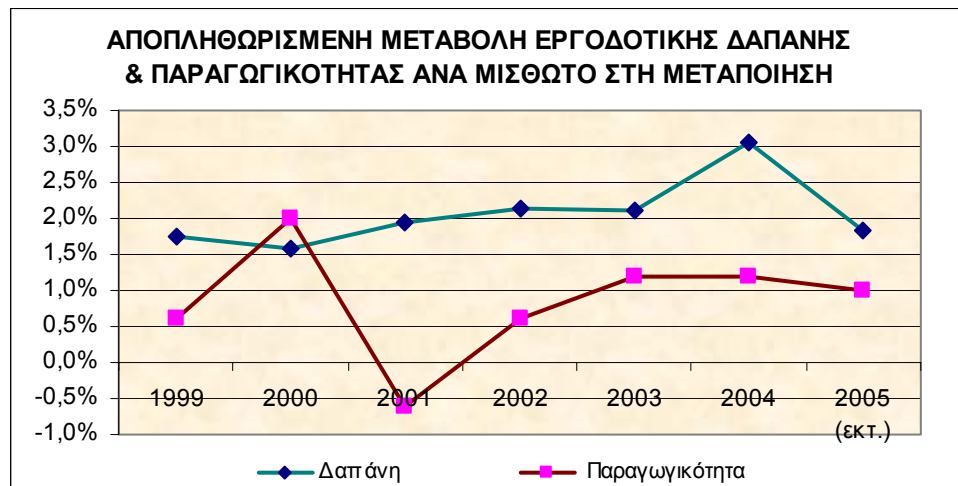
Πίνακας 10

ΑΠΟΠΛΗΘΩΡΙΣΜΕΝΗ ΜΕΤΑΒΟΛΗ ΕΡΓΟΔΟΤΙΚΗΣ ΔΑΠΑΝΗΣ & ΠΑΡΑΓΩΓΙΚΟΤΗΤΑΣ ΑΝΑ ΜΙΣΘΩΤΟ ΣΤΗ ΜΕΤΑΠΟΙΗΣΗ		
ΕΤΟΣ	ΜΕΤΑΒΟΛΗ ΕΡΓΟΔΟΤΙΚΗΣ ΔΑΠΑΝΗΣ	ΜΕΤΑΒΟΛΗ ΠΑΡΑΓΩΓΙΚΟΤΗΤΑΣ
1999	1,8%	0,6%
2000	1,6%	2,0%
2001	1,9%	-0,6%
2002	2,1%	0,6%
2003	2,1%	1,2%
2004	3,0%	1,2%
2005 (εκτιμήσεις)	1,8%	1,0%

Πηγή 1: Τράπεζα της Ελλάδος - ΕΚΘΕΣΗ ΤΟΥ ΔΙΟΙΚΗΤΗ ΓΙΑ ΤΟ ΕΤΟΣ 2004, ΝΟΜΙΣΜΑΤΙΚΗ ΠΟΛΙΤΙΚΗ - ΕΝΔΙΑΜΕΣΗ ΕΚΘΕΣΗ 2005 (ΟΚΤΩΒΡΙΟΣ 2005)

Πηγή 2: ΣΕΒ-Εκτιμήσεις για μεταβολή εργοδοτικής δαπάνης ανά μισθωτό στη μεταποίηση

Διάγραμμα 10



ΚΑΤΑ ΚΕΦΑΛΗΝ ΑΜΟΙΒΗ ΕΡΓΑΖΟΜΕΝΩΝ

Ονομαστικές μεταβολές

Ελλάδα – ΕΕ12

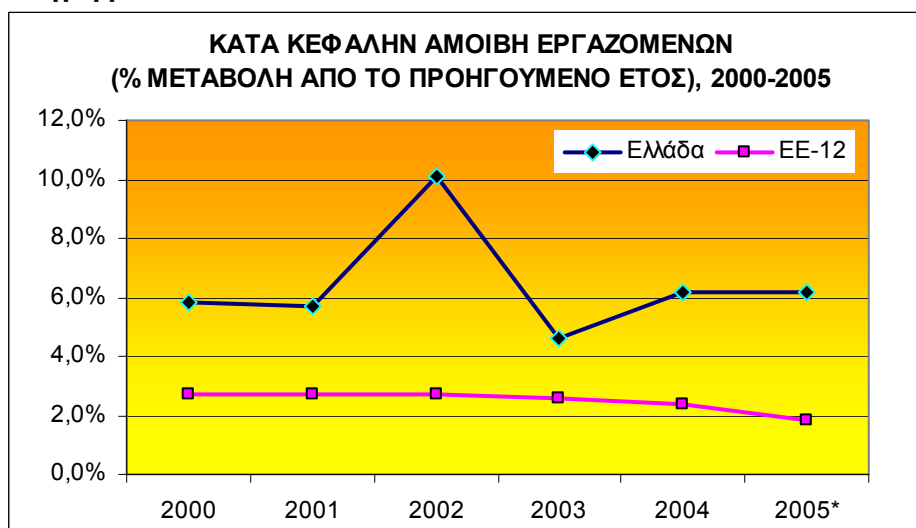
Συστηματικά υψηλότερη η ονομαστική αύξηση της κατά κεφαλήν αμοιβής των εργαζομένων στην Ελλάδα σε σχέση με την ΕΕ-12 και τις περισσότερες χώρες της ΕΕ-25.

Πίνακας 11

ΚΑΤΑ ΚΕΦΑΛΗΝ ΑΜΟΙΒΗ ΕΡΓΑΖΟΜΕΝΩΝ (ΠΟΣΟΣΤΙΑΙΑ ΜΕΤΑΒΟΛΗ ΑΠΟ ΤΟ ΠΡΟΗΓΟΥΜΕΝΟ ΕΤΟΣ)						
	2000	2001	2002	2003	2004	2005*
Ελλάδα	5,8%	5,7%	10,1%	4,6%	6,2%	6,2%
ΕΕ-12	2,7%	2,7%	2,7%	2,6%	2,4%	1,8%

Πηγή: European Commission, Economic Forecasts Autumn 2005, Economic Forecasts Spring 2005

Διάγραμμα 11



ΚΑΤΑ ΚΕΦΑΛΗΝ ΑΜΟΙΒΗ ΕΡΓΑΖΟΜΕΝΩΝ

Σωρευτική μεταβολή 2001-2005

Ελλάδα – Λοιπές Χώρες ΕΕ

Η Ελλάδα υπερέχει κατά **20** εκατοστιαίες μονάδες σε σχέση με την ΕΕ-12.

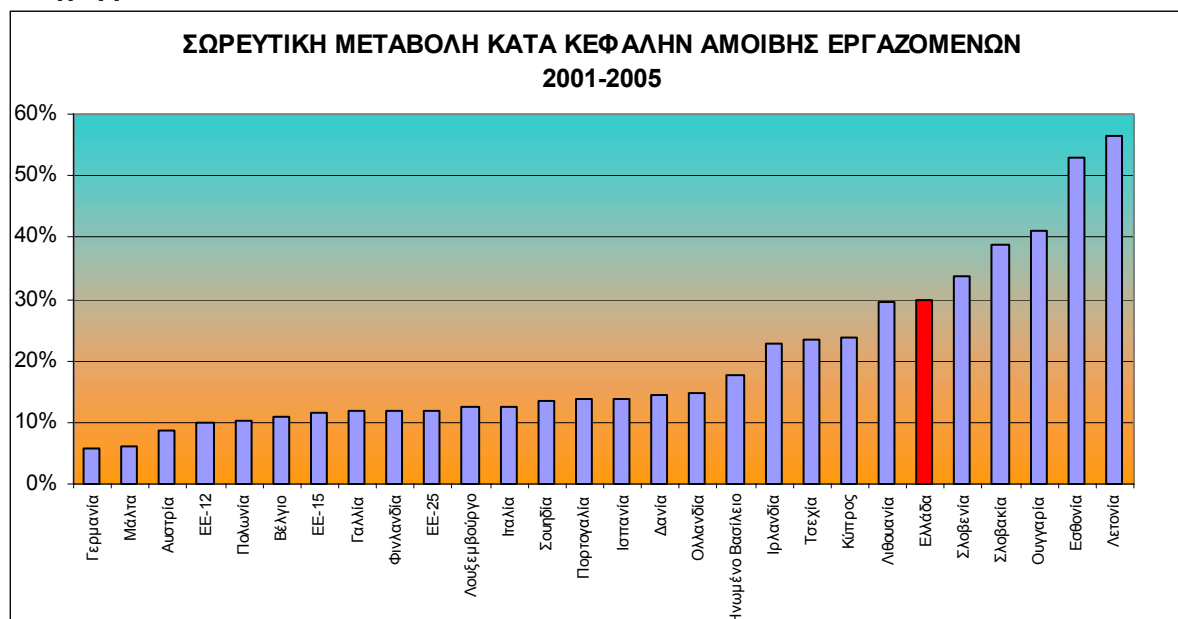
Η Ελλάδα πρωταθλήτρια στην ΕΕ15 με **7** εκατοστιαίες μονάδες διαφορά από την δεύτερη Ιρλανδία. Ταχεία σύγκλιση επιπέδου μισθών.

Πίνακας 12

ΣΩΡΕΥΤΙΚΗ ΜΕΤΑΒΟΛΗ ΚΑΤΑ ΚΕΦΑΛΗΝ ΑΜΟΙΒΗΣ ΕΡΓΑΖΟΜΕΝΩΝ 2001-2005			
Γερμανία	5,8%	Ισπανία	13,8%
Μάλτα	6,1%	Δανία	14,5%
Αυστρία	8,8%	Ολλανδία	14,6%
ΕΕ-12	9,8%	Ηνωμένο Βασίλειο	17,8%
Πολωνία	10,2%	Ιρλανδία	22,8%
Βέλγιο	10,8%	Τσεχία	23,4%
ΕΕ-15	11,6%	Κύπρος	23,9%
Γαλλία	11,9%	Λιθουανία	29,5%
Φινλανδία	12,0%	Ελλάδα	29,9%
ΕΕ-25	12,0%	Σλοβενία	33,7%
Λουξεμβούργο	12,4%	Σλοβακία	38,9%
Ιταλία	12,7%	Ουγγαρία	41,1%
Σουηδία	13,4%	Εσθονία	52,9%
Πορτογαλία	13,6%	Λετονία	56,4%

Πηγή: ΣΕΒ - Επεξεργασία στοιχείων European Commission, Economic Forecasts Autumn 2005, Economic Forecasts Spring 2005

Διάγραμμα 12



ΚΑΤΑ ΚΕΦΑΛΗΝ ΑΜΟΙΒΗ ΕΡΓΑΖΟΜΕΝΩΝ

Αποπληθωρισμένη¹ μεταβολή

Ελλάδα - ΕΕ12

Συστηματικά μεγαλύτερη αύξηση στην Ελλάδα σε σχέση με την ΕΕ-12

Πίνακας 13

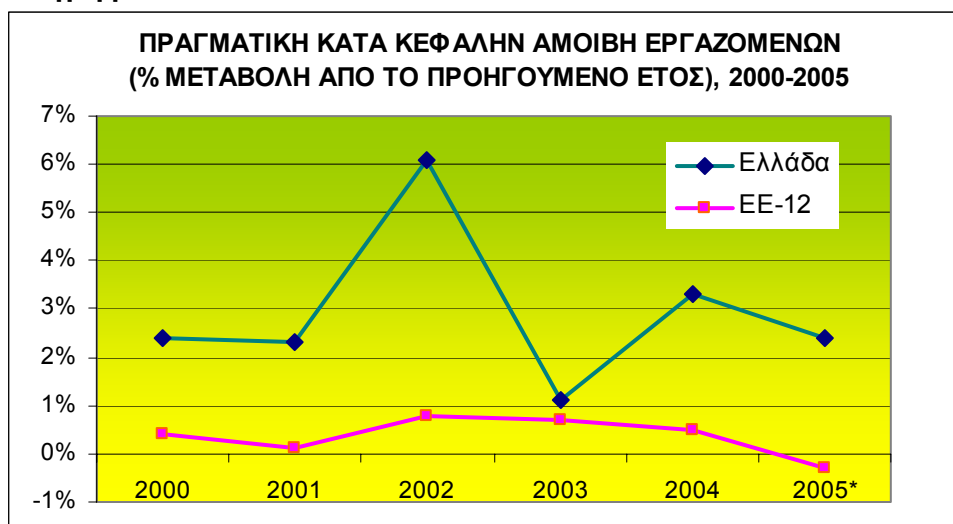
ΠΡΑΓΜΑΤΙΚΗ ¹ ΚΑΤΑ ΚΕΦΑΛΗΝ ΑΜΟΙΒΗ ΕΡΓΑΖΟΜΕΝΩΝ (ΠΟΣΟΣΤΙΑΙΑ ΜΕΤΑΒΟΛΗ ΑΠΟ ΤΟ ΠΡΟΗΓΟΥΜΕΝΟ ΕΤΟΣ)						
	2000	2001	2002	2003	2004	2005*
Ελλάδα	2,4%	2,3%	6,1%	1,1%	3,3%	2,4%
ΕΕ-12	0,4%	0,1%	0,8%	0,7%	0,5%	-0,3%

¹ Αποπληθωρισμένη με τον αποπληθωριστή τιμών ιδιωτικής κατανάλωσης

* Εκτιμήσεις

Πηγή: European Commission, Economic Forecasts Autumn 2005, Economic Forecasts Spring 2005

Διάγραμμα 13



ΚΑΤΑ ΚΕΦΑΛΗΝ ΑΜΟΙΒΗ ΕΡΓΑΖΟΜΕΝΩΝ

Αποπληθωρισμένη¹ μεταβολή

Ελλάδα - Λοιπές χώρες ΕΕ

Η Ελλάδα πρωταθλήτρια στην ΕΕ12 & στην ΕΕ25 με μεγάλη διαφορά. Στην περίοδο 2001-2005 η μέση αποπληθωρισμένη αμοιβή των εργαζομένων αυξήθηκε κατά 13,5%, έναντι μόλις 1,7% στην ΕΕ12 και 3,4% στην ΕΕ15.

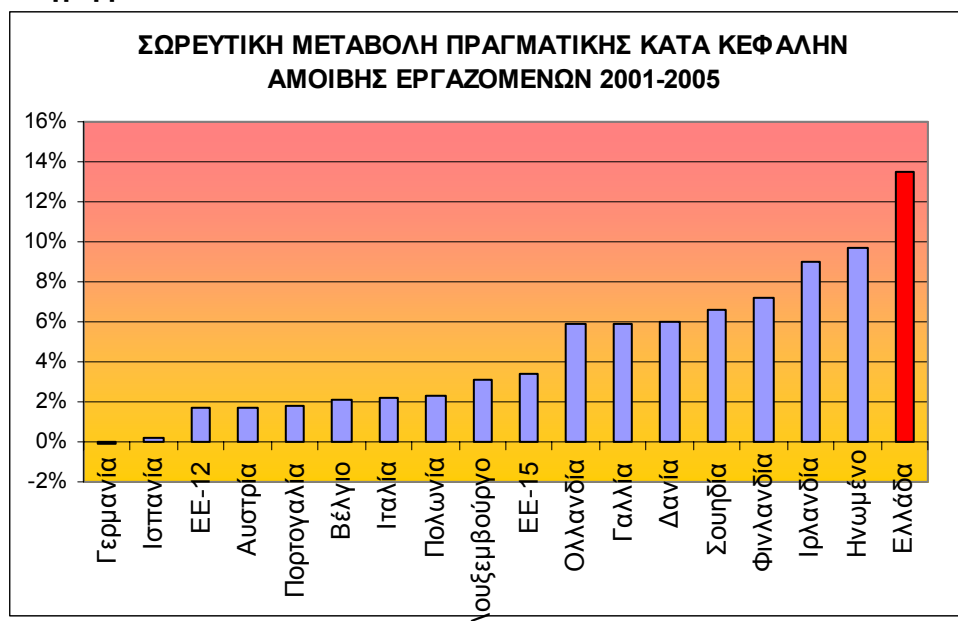
Πίνακας 14

ΣΩΡΕΥΤΙΚΗ ΜΕΤΑΒΟΛΗ ΠΡΑΓΜΑΤΙΚΗΣ ΚΑΤΑ' ΚΕΦΑΛΗΝ ΑΜΟΙΒΗΣ ΕΡΓΑΖΟΜΕΝΩΝ 2001-2005			
Γερμανία	-0,1%	ΕΕ-15	3,4%
Ισπανία	0,2%	Ολλανδία	5,9%
ΕΕ-12	1,7%	Γαλλία	5,9%
Αυστρία	1,7%	Δανία	6,0%
Πορτογαλία	1,8%	Σουηδία	6,6%
Βέλγιο	2,1%	Φινλανδία	7,2%
Ιταλία	2,2%	Ιρλανδία	9,0%
Πολωνία	2,3%	Ηνωμένο Βασίλειο	9,7%
Λουξεμβούργο	3,1%	Ελλάδα	13,5%

¹ Αποπληθωρισμένη με τον αποπληθωριστή τιμών ιδιωτικής κατανάλωσης

Πηγή: ΣΕΒ – Επεξεργασία στοιχείων European Commission, Economic Forecasts Autumn 2005, Economic Forecasts Spring 2005

Διάγραμμα 14



ΠΑΡΑΓΩΓΙΚΟΤΗΤΑ ΕΡΓΑΣΙΑΣ

Ελλάδα – Λοιπές χώρες

Μόλις στο 68,2% της ΕΕ15 η Ελλάδα

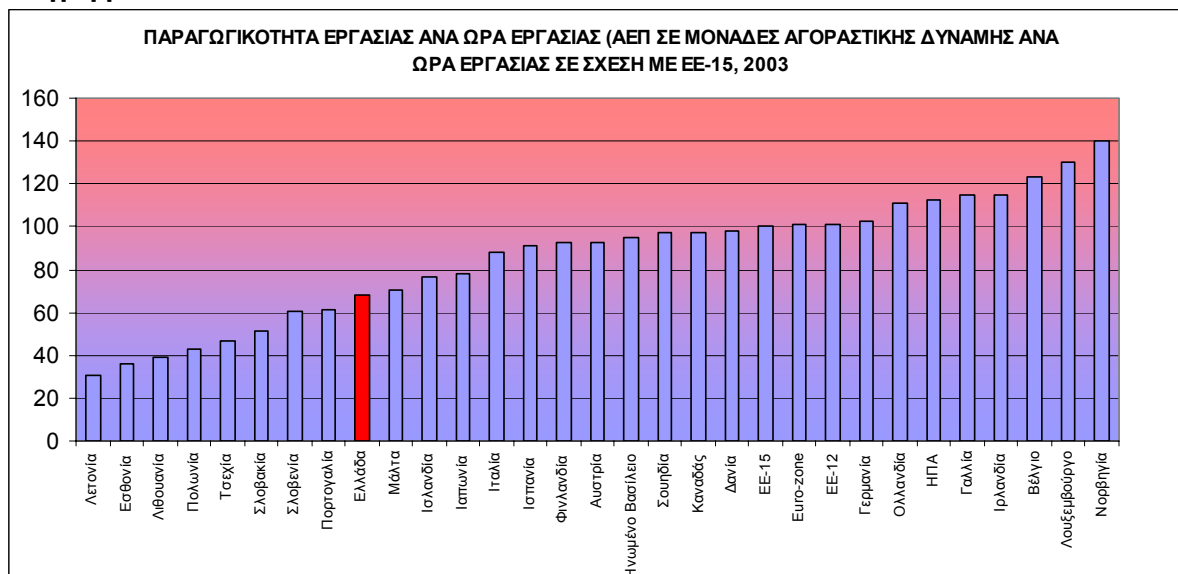
Η σωστή σύγκριση παραγωγικότητας χρησιμοποιεί το ΑΕΠ ανά ώρα εργασίας & όχι ανά εργαζόμενο. Το ανά εργαζόμενο μέγεθος κρύβει διαφορές στην δομή απασχόλησης (π.χ. μερική ή πλήρης απασχόληση).

Πίνακας 15

ΠΑΡΑΓΩΓΙΚΟΤΗΤΑ ΕΡΓΑΣΙΑΣ ΑΝΑ ΩΡΑ ΕΡΓΑΣΙΑΣ (ΑΕΠ ΣΕ ΜΟΝΑΔΕΣ ΑΓΟΡΑΣΤΙΚΗΣ ΔΥΝΑΜΗΣ ΑΝΑ ΩΡΑ ΕΡΓΑΣΙΑΣ (ΕΕ-15 = 100)), 2003			
Λετονία	30,9	Ηνωμένο Βασίλειο	95,2
Εσθονία	35,7	Σουηδία	96,9
Λιθουανία	39,0	Καναδάς	97,4
Πολωνία	42,7	Δανία	98,0
Τσεχία	46,4	ΕΕ-15	100,0
Σλοβακία	51,4	Euro-zone	101,1
Σλοβενία	60,7	ΕΕ-12	101,1
Πορτογαλία	60,9	Γερμανία	102,9
Ελλάδα	68,2	Ολλανδία	111,3
Μάλτα	70,8	ΗΠΑ	112,9
Ισλανδία	76,4	Γαλλία	115,0
Ιαπωνία	78,4	Ιρλανδία	115,2
Ιταλία	88,3	Βέλγιο	122,9
Ισπανία	90,8	Λουξεμβούργο	130,4
Φινλανδία	92,4	Νορβηγία	140,1
Αυστρία	92,6		

Πηγή: Eurostat

Διάγραμμα 15



ΠΑΡΑΓΩΓΙΚΟΤΗΤΑ ΕΡΓΑΣΙΑΣ

Ετήσιες μεταβολές – Ελλάδα/ΕΕ12

Συστηματικά υψηλότερη αύξηση στην Ελλάδα έναντι της ΕΕ12

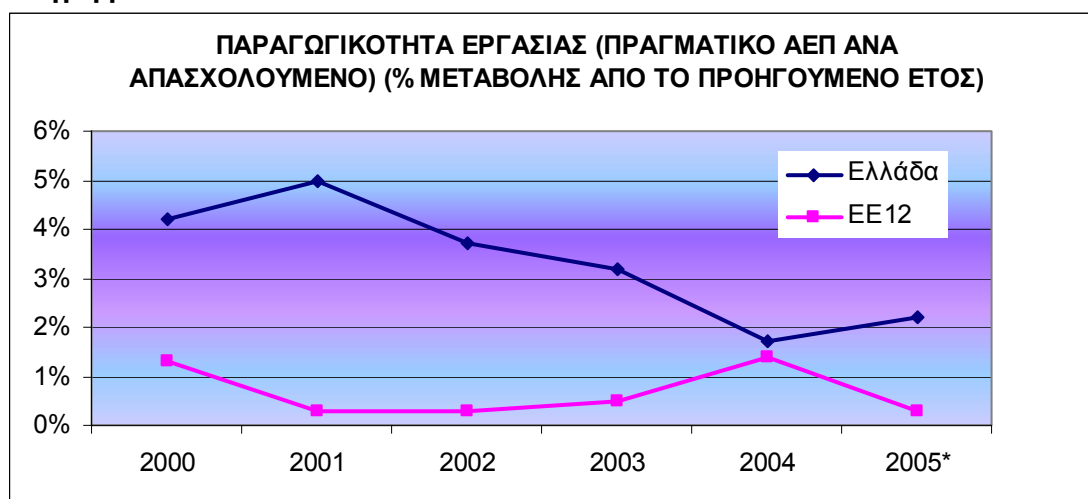
Πίνακας 16

ΠΑΡΑΓΩΓΙΚΟΤΗΤΑ ΤΗΣ ΕΡΓΑΣΙΑΣ (ΠΡΑΓΜΑΤΙΚΟ ΑΕΠ ΑΝΑ ΑΠΑΣΧΟΛΟΥΜΕΝΟ) (% ΜΕΤΑΒΟΛΗΣ ΑΠΟ ΤΟ ΠΡΟΗΓΟΥΜΕΝΟ ΕΤΟΣ)						
	2000	2001	2002	2003	2004	2005*
Ελλάδα	4,2%	5,0%	3,7%	3,2%	1,7%	2,2%
ΕΕ12	1,3%	0,3%	0,3%	0,5%	1,4%	0,3%

* Εκτιμήσεις

Πηγή: European Commission, Economic Forecasts Autumn 2005, Economic Forecasts Spring 2005

Διάγραμμα 16



ΠΑΡΑΓΩΓΙΚΟΤΗΤΑ ΕΡΓΑΣΙΑΣ

Σωρευτική μεταβολή 2001-2005

Ελλάδα – Λοιπές χώρες

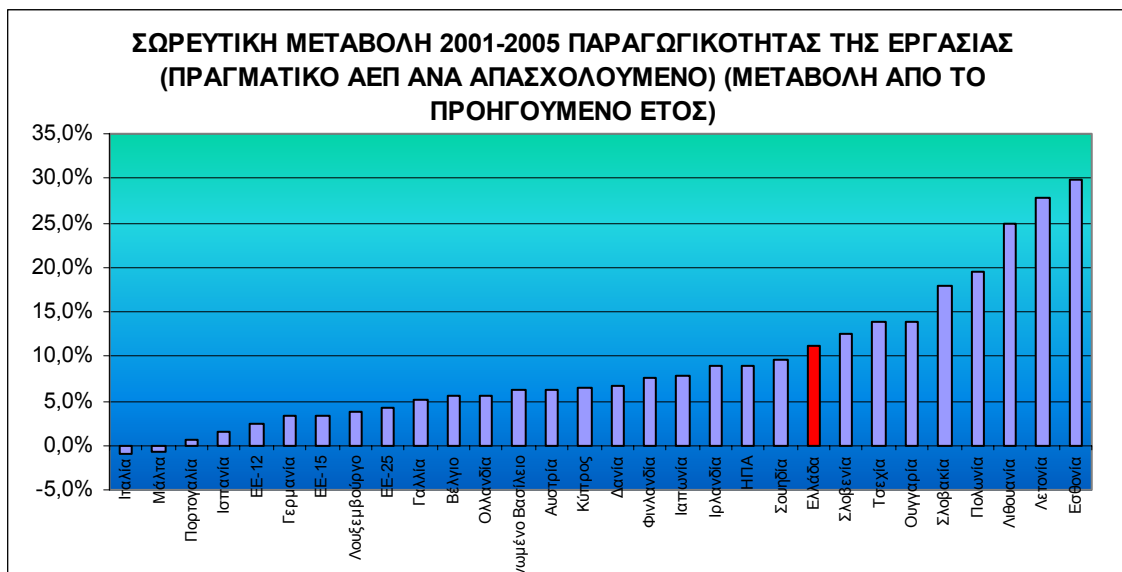
Στην Ελλάδα τα σωρευτικά κέρδη παραγωγικότητας υπολείπονται της σωρευτικής αποπληθωρισμένης αύξησης της αμοιβής εργαζομένων (11,2% έναντι 13,5%). Το αντίθετο συμβαίνει στην ΕΕ12 (2,5% έναντι 1,7%). Άρα, **μειονέκτημα ανταγωνιστικότητας κόστους για την Ελλάδα.**

Πίνακας 17

ΣΩΡΕΥΤΙΚΗ ΜΕΤΑΒΟΛΗ 2001-2005 ΠΑΡΑΓΩΓΙΚΟΤΗΤΑΣ ΤΗΣ ΕΡΓΑΣΙΑΣ (ΠΡΑΓΜΑΤΙΚΟ ΑΕΠ ΑΝΑ ΑΠΑΣΧΟΛΟΥΜΕΝΟ)			
Ιταλία	-1,0%	Δανία	6,8%
Μάλτα	-0,6%	Φινλανδία	7,7%
Πορτογαλία	0,7%	Ιαπωνία	7,7%
Ισπανία	1,6%	Ιρλανδία	8,8%
ΕΕ-12	2,5%	ΗΠΑ	8,9%
Γερμανία	3,2%	Σουηδία	9,7%
ΕΕ-15	3,3%	Ελλάδα	11,2%
Λουξεμβούργο	3,7%	Σλοβενία	12,5%
ΕΕ-25	4,2%	Τσεχία	13,9%
Γαλλία	5,1%	Ουγγαρία	13,9%
Βέλγιο	5,5%	Σλοβακία	18,0%
Ολλανδία	5,6%	Πολωνία	19,5%
Ηνωμένο Βασίλειο	6,1%	Λιθουανία	25,0%
Αυστρία	6,3%	Λετονία	27,9%
Κύπρος	6,5%	Εσθονία	29,8%

Πηγή: ΣΕΒ - Επεξεργασία στοιχείων European Commission, Economic Forecasts Autumn 2005, Economic Forecasts Spring 2005

Διάγραμμα 17



ΜΟΝΑΔΙΑΙΟ ΚΟΣΤΟΣ ΕΡΓΑΣΙΑΣ

Ετήσιες μεταβολές – Ελλάδα/ΕΕ12

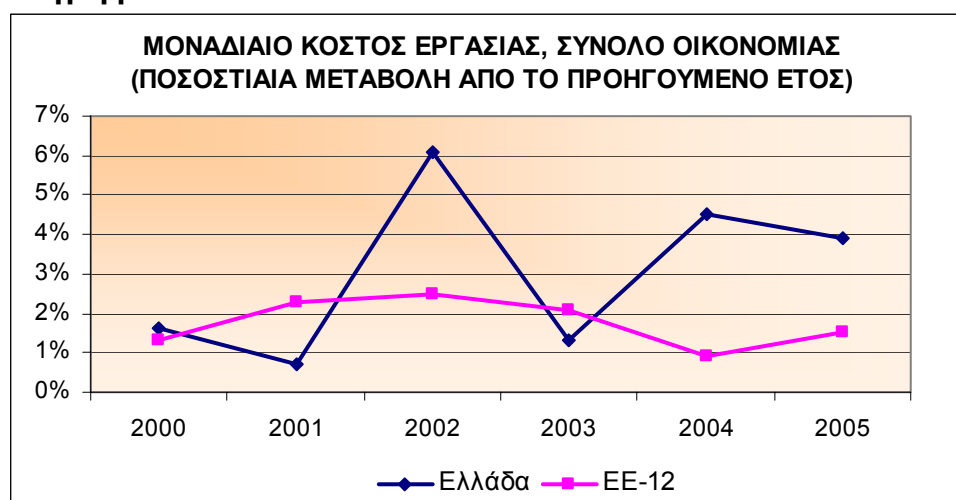
Κατά κανόνα μεγαλύτερη αύξηση στην Ελλάδα

Πίνακας 18

ΜΟΝΑΔΙΑΙΟ ΚΟΣΤΟΣ ΕΡΓΑΣΙΑΣ, ΣΥΝΟΛΟ ΟΙΚΟΝΟΜΙΑΣ (ΠΟΣΟΣΤΙΑΙΑ ΜΕΤΑΒΟΛΗ ΑΠΟ ΤΟ ΠΡΟΗΓΟΥΜΕΝΟ ΕΤΟΣ)						
	2000	2001	2002	2003	2004	2005
Ελλάδα	1,6%	0,7%	6,1%	1,3%	4,5%	3,9%
ΕΕ-12	1,3%	2,3%	2,5%	2,1%	0,9%	1,5%

Πηγή: European Commission, Economic Forecasts Autumn 2005, Economic Forecasts Spring 2005

Διάγραμμα 18



ΜΟΝΑΔΙΑΙΟ ΚΟΣΤΟΣ ΕΡΓΑΣΙΑΣ

Σωρευτική μεταβολή 2001-2005

Ελλάδα – Λοιπές χώρες ΕΕ

Πολύ μεγαλύτερη αύξηση στην Ελλάδα (16,7%) έναντι της ΕΕ12 (7,2%). **Αρνητική επίπτωση στην ανταγωνιστικότητα Ελλάδας.**

Πίνακας 19

ΣΩΡΕΥΤΙΚΗ ΜΕΤΑΒΟΛΗ 2001-2005 ΜΟΝΑΔΙΑΙΟΥ ΚΟΣΤΟΥΣ ΕΡΓΑΣΙΑΣ, ΣΥΝΟΛΟ ΟΙΚΟΝΟΜΙΑΣ			
Ιαπωνία	-10,3%	Τσεχία	8,3%
Πολωνία	-6,9%	Ολλανδία	8,5%
Αυστρία	2,3%	ΗΠΑ	8,9%
Γερμανία	2,5%	Ηνωμένο Βασίλειο	11,1%
Σουηδία	3,2%	Ισπανία	11,9%
Λιθουανία	3,5%	Πορτογαλία	12,8%
Φινλανδία	4,0%	Ιρλανδία	12,8%
Βέλγιο	5,1%	Ιταλία	13,6%
Γαλλία	6,6%	Κύπρος	16,2%
Μάλτα	6,8%	Ελλάδα	16,7%
Δανία	7,1%	Εσθονία	17,5%
ΕΕ-12	7,2%	Σλοβακία	17,8%
ΕΕ-25	7,5%	Σλοβενία	18,6%
ΕΕ-15	7,8%	Λετονία	22,3%
Λουξεμβούργο	8,3%	Ουγγαρία	23,7%

Πηγή: ΣΕΒ – Επεξεργασία στοιχείων European Commission, Economic Forecasts Autumn 2005, Economic Forecasts Spring 2005

Διάγραμμα 19

