



07/05/2008

Θέμα: ΜΗΝΙΑΙΑ ΕΡΕΥΝΑ ΟΙΚΟΝΟΜΙΚΗΣ ΣΥΓΚΥΡΙΑΣ ΙΟΒΕ

- ΑΠΡΙΛΙΟΣ 2008 -

- **Επιδεινώνεται το οικονομικό κλίμα** τον Απρίλιο σε **Ευρ. Ένωση** και **Ευρωζώνη**, ενώ ειδικά στην Ευρωζώνη σημειώνεται υποχώρηση του δείκτη για 11^ο συνεχόμενο μήνα. Η απαισιοδοξία στην Ε.Ε. αντανακλά την εξασθένηση των προσδοκιών σε όλους τους επιχειρηματικούς τομείς - ιδιαίτερα σε Υπηρεσίες και Λιανικό Εμπόριο – αλλά και την καταναλωτική εμπιστοσύνη. Στην Ευρωζώνη, οι εξελίξεις είναι κοινές, με εξαίρεση την καταναλωτική εμπιστοσύνη, η οποία παρέμεινε αμετάβλητη, αν και πάντα σε χαμηλά επίπεδα.
- Στην **Ελλάδα σημειώνεται νέα επιδείνωση του Οικονομικού Κλίματος** λόγω κυρίως της έντονης υποχώρησης των προσδοκιών στις Υπηρεσίες και ιδιαίτερα τον χρηματοπιστωτικό τομέα. Αντίθετα βελτιώνονται ελαφρά οι προσδοκίες στο Λιανικό Εμπόριο και εντονότερα στις Κατασκευές, ενώ σταθερά σε χαμηλά επίπεδα κινείται η καταναλωτική εμπιστοσύνη.
- **Νέα βελτίωση του κλίματος** σημειώνεται στη **Βιομηχανία**, ωστόσο ο Δείκτης Επιχειρηματικών Προσδοκιών κινείται αισθητά χαμηλότερα του Απριλίου 2007. Οι προβλέψεις για την εξέλιξη της παραγωγής τους προσεχείς μήνες είναι ηπιότερες, ωστόσο αμβλύνονται οι αρνητικές εκτιμήσεις για το επίπεδο της ζήτησης, τόσο της εγχώριας όσο και του εξωτερικού. Αισιοδοξία διέπει και τις προβλέψεις για τις πωλήσεις του επόμενου τριμήνου, αλλά και τις εξαγωγές, ενώ η εξασφαλισμένη παραγωγή ξεπερνά τους πέντε μήνες. Εξάλλου, σταθερά πέντε στους εννέα εκτιμούν ότι η παραγωγική τους λειτουργία διεξάγεται απρόσκοπτα, ενώ από τους υπόλοιπους, ως σημαντικότερο πρόσκομμα επισημαίνεται η ανεπάρκεια της ζήτησης (26%). Ένας σημαντικός αριθμός επιχειρήσεων δηλώνει πάντως ότι τα προβλήματα με τη λειτουργία των εμπορευματικών σταθμών στα λιμάνια, επηρέασε τη ροή των πρώτων υλών, ενώ και οι διακοπές της ΔΕΗ επισημάνθηκαν ως πρόσθετα εμπόδια που αντιμετώπισαν οι επιχειρήσεις τον Απρίλιο.
- Ισχυρή **άνοδος των προσδοκιών και βελτίωση του κλίματος σημειώνεται στις Κατασκευές**, η οποία και πάλι εκπορεύεται κυρίως από τα Δημόσια Έργα. Ο δείκτης πλέον κινείται υψηλότερα της αντίστοιχης περυσινής επίδοσης και του μακροχρόνιου μέσου όρου του και συνεχίζει την ανοδική πορεία που έχει

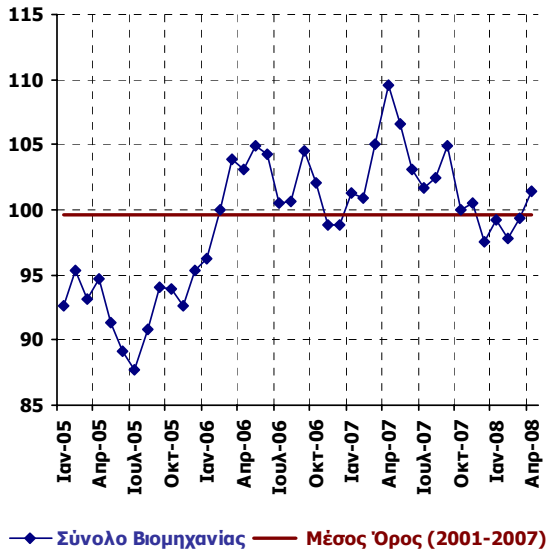
ξεκινήσει από τον Οκτώβριο του 2007. Οι πολύ βελτιωμένες προβλέψεις για την απασχόληση στο επόμενο διάστημα συμβάλλουν κυρίως στην τόνωση του δείκτη, αφού οι μισές κατασκευαστικές επιχειρήσεις προβλέπουν αύξηση προσωπικού. Εξάλλου, διευρύνονται οι μήνες εξασφαλισμένης δραστηριότητας, ξεπερνώντας πλέον τους 20. Ικανοποιητική κρίνεται και η τρέχουσα πορεία των εργασιών, μετά από έξι μήνες αρνητικών εκτιμήσεων, όμως οι προβλέψεις των επιχειρήσεων για το μελλοντικό πρόγραμμα παραμένουν αρνητικές. Η αντιφατικότητα αυτή παρατηρείται συχνά στον κλάδο και φαίνεται να είναι αποτέλεσμα περισσότερο των εμποδίων στην παραγωγική λειτουργία. Πράγματι, μόλις 12% των επιχειρήσεων του τομέα δηλώνει ότι δε συναντά προσκόμματα στη λειτουργία του, με τα βασικότερα εμπόδια να σχετίζονται με τη γραφειοκρατία ιδιαίτερα των δημόσιων έργων (εκπτώσεις, δημοπρατήσεις, κτλ), και το αντίστοιχο θεσμικό πλαίσιο (36%), τις δυσκολίες χρηματοδότησης (23%) και την ανεπάρκεια ζήτησης (20%). Αρκετές επιχειρήσεις πάντως δηλώνουν ότι ο κλάδος αντιμετωπίζει έντονο ανταγωνισμό ιδιαίτερα στην κατασκευή κατοικιών, ενώ και αυτός ο κλάδος επηρεάστηκε από τις απεργίες του προηγούμενα μήνα.

- **Μικρή βελτίωση κλίματος** σημειώνεται **στο Λιανικό Εμπόριο**, κυρίως λόγω βελτιωμένων προσδοκιών για τις πωλήσεις του επόμενου τριμήνου και ρευστοποίησης μέρους των αποθεμάτων. Αυξημένες θα είναι έτσι και οι παραγγελίες προς προμηθευτές, ενώ θετικά θα κινηθεί και η απασχόληση στο τομέα. Σε επίπεδο κλάδων, η πορεία των προσδοκιών είναι έντονα ανοδική στα Είδη Οικιακού Εξοπλισμού και στα Οχήματα – Ανταλλακτικά .
- **Μεγάλη επιδείνωση κλίματος σημειώνεται στις Υπηρεσίες**, εξέλιξη που έχει όμως κλαδικό προσδιορισμό. Πιο συγκεκριμένα οι προσδοκίες υποχωρούν έντονα στον χρηματοπιστωτικό τομέα, με σημαντική εξασθένηση της συνήθους αισιοδοξίας που επηρεάζει όλα τα στοιχεία δραστηριότητας των επιχειρήσεων του τομέα. Πάντως θα πρέπει να σημειωθεί ότι σε βασικούς επιμέρους κλάδους όπως Ξενοδοχεία – Εστιατόρια και Υπηρεσίες προς Επιχειρήσεις το κλίμα βελτιώνεται.
- Τέλος η **καταναλωτική εμπιστοσύνη παραμένει σε πολύ χαμηλά επίπεδα**, με τους Έλληνες καταναλωτές να είναι οι πιο απαισιόδοξοι στην Ευρώπη, ιδιαίτερα οι γυναίκες και τα άτομα ηλικίας 50 ετών και άνω, πίσω από τους Ούγγρους και τους Πορτογάλους. Ακόμα πιο δυσμενείς είναι οι προβλέψεις για τη γενική οικονομική κατάσταση της χώρας, την οικονομική κατάσταση του νοικοκυριού τους και την εξέλιξη της ανεργίας και μόνο η πρόθεση για αποταμίευση φαίνεται να ενισχύεται ελαφρά.

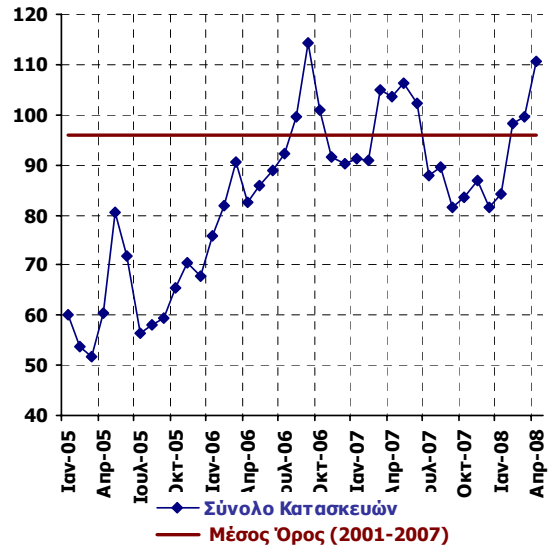
Διάγραμμα 1

Δείκτες Επιχειρηματικών Προσδοκιών

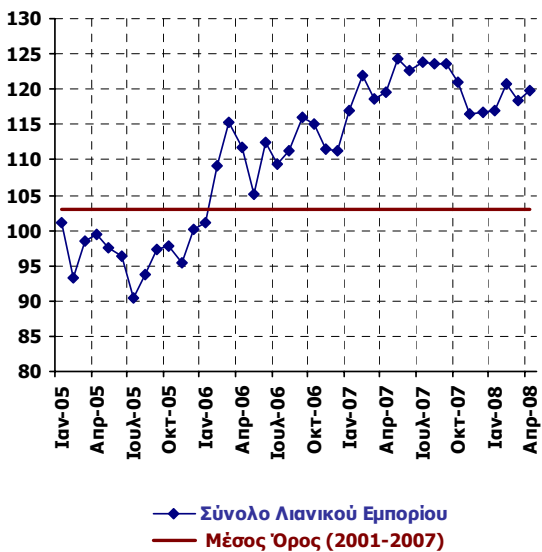
Βιομηχανία (1996-2006=100)



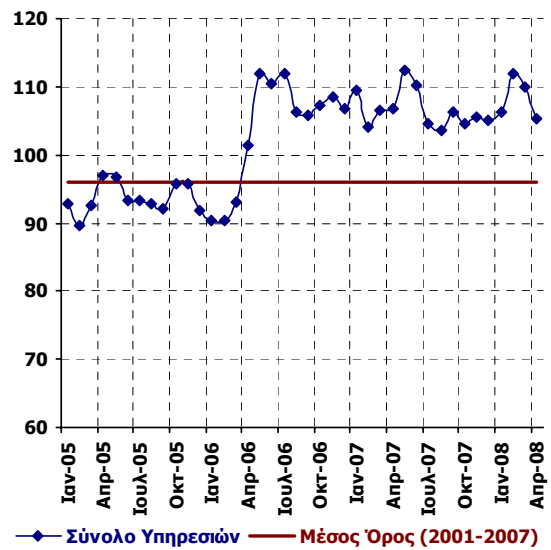
Κατασκευές (1996-2006=100)



Λιανικό Εμπόριο (1996-2006=100)

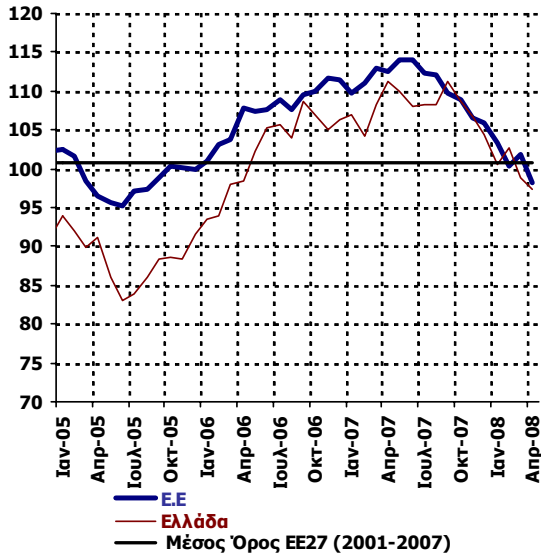


Υπηρεσίες (1998-2006=100)



Διάγραμμα 2: Δείκτες οικονομικού κλίματος και καταναλωτική εμπιστοσύνη

Δείκτες Οικονομικού Κλίματος Ε.Ε-27 και Ελλάδα
(1990-2006=100)



Δείκτης Εμπιστοσύνης Καταναλωτών

