

Η ΑΠΑΣΧΟΛΗΣΗ ΚΑΙ ΟΙ ΕΠΙΧΕΙΡΗΣΕΙΣ ΣΤΗ ΔΙΝΗ ΤΗΣ ΟΙΚΟΝΟΜΙΚΗΣ ΚΡΙΣΗΣ

Εδώ και 1 χρόνο ήδη, η ελληνική οικονομία βρίσκεται σε ύφεση, από την οποία δύσκολα θα βγούμε. Η εξέλιξη αυτή δεν είναι απλά η επίπτωση της διεθνούς κρίσης στη χώρα μας. Είναι το αποτέλεσμα χρόνιων διαρθρωτικών προβλημάτων που δεν επιλύουμε και τα οποία έχουν καθλώσει την ανταγωνιστικότητα της χώρας και υπονομεύουν τη δημοσιονομική, αλλά και κοινωνική σταθερότητα. Βρισκόμαστε σήμερα σε ένα εθνικό περιβάλλον **έκτακτων συνθηκών και αναγκών**, που διαφέρει ουσιωδώς από αυτό των άλλων Ευρωπαϊκών χωρών. **Τα χρονικά περιθώρια για την αντιμετώπιση του ολοένα στενεύουν**, ενώ θεμελιώδης στόχος μας οφείλει να είναι η εξασφάλιση μίας αναπτυξιακής προοπτικής σε νέες βάσεις παραγωγής και ανταγωνιστικότητας, που θα μπορέσουν να εξασφαλίσουν τη συνεχή βελτίωση του βιοτικού επιπέδου και να ενισχύσουν τη συνοχή της κοινωνίας μας.

Τα τελευταία 15 χρόνια διακρίνονται από σημαντικά επιτεύγματα, όπως οι πολύ μεγάλες αυξήσεις στους πραγματικούς κατώτατους μισθούς και η εισοδηματική αναδιανομή υπέρ των οικονομικά ασθενέστερων. Ενδεικτικά:

- Από το 1993 μέχρι και σήμερα οι πραγματικοί μισθοί **αυξήθηκαν κατά 29%**.
- Με την τελευταία ΕΓΣΣΕ του 2008-2009 η αγοραστική δύναμη των κατώτατων μισθών **βελτιώθηκε κατά 7,41%**. Το επίπεδο των πραγματικών αποδοχών του 2009 είναι **το υψηλότερο της τελευταίας τριακονταετίας**.
- Ο κατώτατος μισθός στην Ελλάδα ως ποσοστό του κατά κεφαλήν εισοδήματος είναι **στο ίδιο μέσο αντίστοιχο επίπεδο** των 6 πλουσιότερων χωρών της ΕΕ, οι οποίες επιπλέον έχουν πολύ υψηλότερη ανταγωνιστικότητα.

Η διαφύλαξη των επιτευγμάτων αυτών εξαρτάται σε μεγάλο βαθμό από την **υπεύθυνη συμπεριφορά** των δυνάμεων εργασίας, αλλά και από την αποκατάσταση μακροοικονομικών ανισορροπιών –όπως το τεράστιο δημοσιονομικό πρόβλημα, τις ανάγκες της αγοράς, των επιχειρήσεων και των νοικοκυριών για ρευστότητα. Ζητούμενο για όλη την κοινωνία αυτή τη στιγμή θα πρέπει να είναι η δημιουργία αναπτυξιακών προοπτικών για τη χώρα ώστε να επιστρέψουμε σε θετικούς ρυθμούς ανάπτυξης. Μέσα σε αυτό το περιβάλλον, οι δυνάμεις της εργασίας – εργοδότες και εργαζόμενοι – καλούνται αυτονόητα να εισφέρουν **στην οικονομική σταθερότητα** και στην επάνοδο, σε συνθήκες κοινωνικής ασφάλειας και οικονομικής ανάπτυξης.

Το Πρόγραμμα Σταθερότητας και Ανάπτυξης που υπέβαλε η κυβέρνηση αποτελεί μία πιο ολοκληρωμένη και πιο ποιοτική, σε σύγκριση με το παρελθόν, προσπάθεια αντιμετώπισης του δημοσιονομικού εκτροχιασμού και των διαρθρωτικών αναγκών της οικονομίας. Η κυβέρνηση φαίνεται ότι έχει διαγνώσει τα βασικά προβλήματα και έχει χαράξει ένα ρεαλιστικό «οδικό χάρτη» για την υπέρβασή τους. Ο στόχος όμως, της μείωσης του ελλείμματος των 25 δισ. ευρώ προβλέπεται να επιτευχθεί με τη μείωση των δαπανών και, κυρίως, με τη σταδιακή αύξηση των εσόδων από φόρους και ασφαλιστικές εισφορές. Αυτή η διαδικασία συνεπάγεται τη σημαντική άντληση ρευστότητας από την αγορά, κάτι που θα έχει αρνητικές επιπτώσεις στη ζήτηση, στη λειτουργία των επιχειρήσεων και στην απασχόληση.

Ήδη το 2008 και το 2009 διευρύνθηκαν οι ζημιές και συρρικνώθηκαν τα κέρδη των επιχειρήσεων, ενώ το 2010 προαλείφεται ακόμη πιο δυσοίωνα για όλους. Οι επιχειρήσεις στην Ελλάδα θα αντιμετωπίσουν περαιτέρω μείωση της ζήτησης, σε συνδυασμό με χρηματοδοτική στενότητα και αυξημένο χρηματοοικονομικό κόστος.

Ο ΣΕΒ έχει και πρόσφατα τονίσει την ανάγκη να συνειδητοποιήσουμε όλοι ότι δεν έχουμε περιθώριο να αποτύχουμε. Κι αυτό σημαίνει πως όλοι πρέπει να συμβάλλουμε στην υλοποίηση των στόχων του Προγράμματος Σταθερότητας και Ανάπτυξης. Αν και αυτό το Πρόγραμμα μείνει στα χαρτιά, αν ακυρωθεί από τις μικροπολιτικές αντιπαραθέσεις και τις συντεχνιακές αντιστάσεις, τότε η κοινωνία μας θα έχει υπογράψει τη συλλογική της χρεοκοπία και την αυτοπαράδοσή της στην ξένη κηδεμονία.

Για τις δυνάμεις εργασίας, το πρωταρχικό πρόβλημα, η μεγάλη απειλή είναι η ανεργία – αυτή που υπάρχει και αυτή που επέρχεται. Η αντιμετώπιση της ανεργίας και η θωράκιση της εργασίας είναι ο αποτελεσματικότερος τρόπος για να διασφαλίσουμε το κοινό μας μέλλον. Αυτό θεωρεί ο ΣΕΒ ότι είναι το ουσιώδες διακύβευμα της νέας ΕΓΣΣΕ.

Απασχόληση και ανεργία

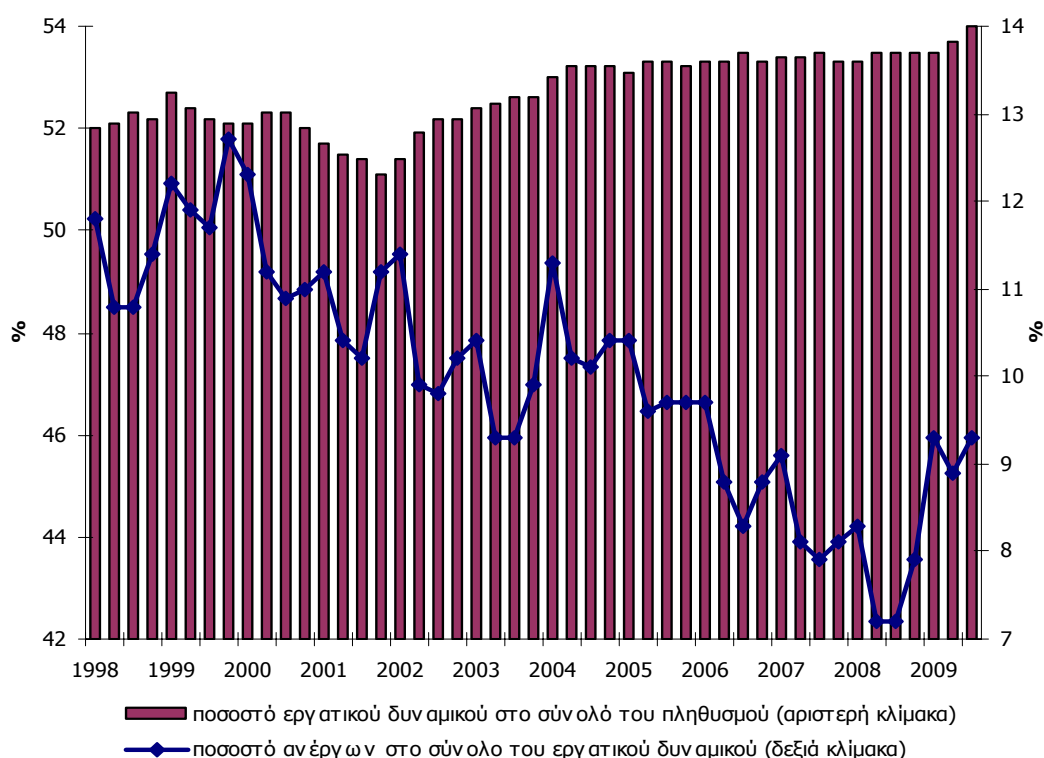
Σύμφωνα με τα στοιχεία της Έρευνας Εργατικού Δυναμικού της ΕΣΥΕ, το **ποσοστό ανεργίας** το τρίτο τρίμηνο του 2009 διαμορφώθηκε στο 9,3% έχοντας αυξηθεί κατά 2,1 εκατοστιαίες μονάδες σε σχέση με το αντίστοιχο τρίμηνο του 2008. Ο συνολικός αριθμός των ανέργων αυξήθηκε κατά 31% και έφτασε τις 465,1 χιλ. από 355,1 χιλ. το 2008. Είναι η υψηλότερη τιμή των τελευταίων τεσσάρων ετών.

Ο αριθμός των **απασχολούμενων** διαμορφώθηκε στα 4.540,1 χιλ. άτομα καταγράφοντας πτώση 1,1%, όταν το ίδιο τρίμηνο το 2008 είχε αυξηθεί κατά 1,1%.

Συνολικά, το πρώτο εννεάμηνο του έτους το ποσοστό ανεργίας διαμορφώθηκε στο 9,2% (456,7 χιλ. άνεργοι) από 7,6% το 2008 και η απασχόληση υποχώρησε κατά 0,9%, έναντι αύξησης 1,2% το πρώτο εννεάμηνο του 2008.

Διάγραμμα 1

Εξέλιξη του Ποσοστού του Εργατικού Δυναμικού στο Σύνολο του Πληθυσμού και του Ποσοστού των Ανέργων στο Σύνολο του Εργατικού Δυναμικού



Πηγή: ΕΣΥΕ-Επεξεργασία στοιχείων IOBE

Χαρακτηριστικά ανεργίας

Η ανεργία στη χώρα μας έχει επιπλέον και ιδιαίτερα ποιοτικά χαρακτηριστικά, που έχουν ιδιαίτερη σημασία για την κοινωνική συνοχή και τις πραγματικότητες που βιώνουν οι νέοι πολίτες αυτής της χώρας. Ενδεικτικά:

- Το ποσοστό ανεργίας των γυναικών (13,1%) είναι σχεδόν διπλάσιο από των ανδρών (6,6%).
- Από την κατά ομάδες ηλικιών διάρθρωση της ανεργίας προκύπτει ότι το υψηλότερο ποσοστό, ήτοι 18,5%, παρατηρείται στους νέους ηλικίας 15-29 ετών. Για νέες γυναίκες το αντίστοιχο ποσοστό φθάνει στο 24,5%.
- Ως προς το επίπεδο εκπαίδευσης, το υψηλότερο ποσοστό ανεργίας παρατηρείται σε όσους δεν έχουν πάει καθόλου σχολείο (15,1%), στους απόφοιτους ανώτερης τεχνικής επαγγελματικής εκπαίδευσης (10,9%) και σε όσους έχουν τελειώσει το τριτάξιο γυμνάσιο (10,5%). Το

χαμηλότερο ποσοστό (7,3%) παρατηρείται στους πτυχιούχους της τριτοβάθμιας εκπαίδευσης και σε όσους έχουν απολυτήριο δημοτικού.

- Το ποσοστό των «νέων ανέργων», δηλαδή όσων εισέρχονται για πρώτη φορά στην αγορά εργασίας αναζητώντας απασχόληση, ανέρχεται στο 28,1% του συνόλου. Επισημαίνεται ότι οι μακροχρόνια άνεργοι (αυτοί που αναζητούν από 12 μήνες και άνω εργασία, ανεξάρτητα αν είναι «νέοι» ή «παλαιοί» άνεργοι), αποτελούν το 43,6% του συνόλου των ανέργων.
- Το ποσοστό ανεργίας των ατόμων με ξένη υπηκοότητα, είναι ανώτερο από το αντίστοιχο των Ελλήνων υπηκόων (9,8% έναντι 9,2%). Επίσης, το 73,8% των ξένων υπηκόων είναι οικονομικά ενεργό, ποσοστό σημαντικά υψηλότερο από το αντίστοιχο των Ελλήνων το οποίο είναι 52,4%.

Πρόβλεψη για την ανεργία

Σύμφωνα με τα τελευταία επίσημα στοιχεία της Ευρωπαϊκής Επιτροπής, η ανεργία προβλέπεται να αυξηθεί στο 10,2% το 2010 και στο 11% το 2011, ενώ η συνολική απασχόληση θα μειωθεί κατά 0,8% και 0,2% αντίστοιχα.

Πίνακας 1: Προβλέψεις για την απασχόληση και την ανεργία

Έτος	2006	2007	2008	2009	2010	2011
Απασχόληση (Ετήσια % μεταβολή)	2,0	1,4	0,1	-0,9	-0,8	-0,2
Ανεργία (%)	8,9	8,3	7,7	9,0	10,2	11,0

Πηγή: Eurostat, Economic Outlook, Autumn 2009

Οι προβλέψεις για αύξηση της ανεργίας ενισχύονται περαιτέρω εξετάζοντας την απασχόληση σε εταιρίες που δημοσίευσαν ισολογισμό έτους χρήσης 2007. Τα στοιχεία δείχνουν ότι το 38% περίπου των απασχολουμένων εργάζεται σε ζημιωγόνες ή οριακά κερδοφόρες επιχειρήσεις, οι οποίες αποτελούν το 50% του συνόλου των επιχειρήσεων.

Επιχειρήσεις απασχόληση και κερδοφορία

Τα στοιχεία αυτά αναφέρονται στο έτος 2007, το οποίο ήταν έτος ανάπτυξης και ευφορίας στην αγορά. Αυτό σημαίνει ότι, λαμβάνοντας υπόψη την εντατικοποίηση της κρίσης έκτοτε και την αναπόφευκτη αρνητική επίδραση στα αποτελέσματα των επιχειρήσεων το 2008 και 2009, που θα έχει αποτυπωθεί στις οικονομικές καταστάσεις αυτών των ετών, τα παραπάνω ποσοστά αναμένεται ότι θα είναι πολύ χειρότερα, με αποτέλεσμα η μεγάλη πλειοψηφία των εργαζομένων να εξαρτάται για τη δουλειά του από επιχειρήσεις που πάσχουν. Είναι προφανές ότι μια διάρρηξη των ισορροπιών, που ακόμα διατηρεί η οικονομία, θα οδηγήσει σε μια επιτάχυνση της διεύρυνσης των ζημιών και της συρρίκνωσης των κερδών τα επόμενα χρόνια με αντίστοιχες επιπτώσεις στην απασχόληση.

Πίνακας 2: Κατανομή επιχειρήσεων κατά τάξεις μεγέθους και κατηγορία κερδοφορίας

Τάξεις απασχόλησης	Ζημιωγόνες		Οριακά κερδοφόρες		Κερδοφόρες	
	Επιχ	Απασχ	Επιχ	Απασχ	Επιχ	Απασχ
Έως 9	47,1%	28,6%	8,8%	14,3%	44,1%	57,1%
10 έως 49	21,6%	21,1%	18,8%	19,4%	59,5%	59,5%
50 έως 99	21,5%	21,7%	20,7%	20,9%	57,7%	57,5%
100 έως 249	22,0%	20,9%	18,4%	18,6%	59,6%	60,5%
250 και άνω	22,2%	19,6%	17,6%	16,6%	60,2%	63,9%
Σύνολο	36,4%	20,8%	13,1%	17,9%	50,6%	61,4%

Σημ: Οριακά κερδοφόρες είναι οι επιχειρήσεις που έχουν καθαρό περιθώριο κέρδους μικρότερο από το 25% του μέσου καθαρού περιθωρίου κέρδους του δείγματος, δηλαδή λιγότερο από 1,8%. Κερδοφόρες είναι αντίστοιχα οι επιχειρήσεις που έχουν καθαρό περιθώριο κέρδους μεγαλύτερο από 1,8%.

Πηγή: ICAP, Επιχειρήσεις ΑΕ και ΕΠΕ που δημοσίευσαν ισολογισμό έτους χρήσης 2007

Έχοντας υπόψη τα παραπάνω, σε συνδυασμό με όλες τις κακές ενδείξεις που δίνουν τα τελευταία στοιχεία, αλλά και τις προβλέψεις όλων των οργανισμών, προκύπτει ότι **τίποτα δεν συνηγορεί στο ότι η ανάκαμψη θα έρθει γρήγορα και εύκολα. Το 2010 προαλείφεται ακόμη πιο δυσσώονο για όλους.** Η ύφεση θα συνεχιστεί, το χρέος και το δημοσιονομικό έλλειμμα θα παραμείνουν δυσβάσταχτα. Οι επιχειρήσεις στην Ελλάδα θα αντιμετωπίσουν περαιτέρω μείωση της ζήτησης, σε συνδυασμό με χρηματοδοτική στενότητα και αυξημένο χρηματοοικονομικό κόστος, με αποτέλεσμα τη μείωση των επενδύσεων και της απασχόλησης και την αύξηση της ανεργίας.

Τα τελευταία διαθέσιμα στοιχεία επιβεβαιώνουν τη συνεχή πτωτική πορεία της οικονομικής δραστηριότητας και προμηνύουν αυτή την αρνητική εξέλιξη. Πιο συγκεκριμένα:

- Ο **Γενικός Δείκτης Νέων Παραγγελιών στη Βιομηχανία** (σύνολο εγχώριας και εξωτερικής αγοράς) του μηνός Οκτωβρίου 2009, σε σύγκριση με τον αντίστοιχο Δείκτη του Οκτωβρίου 2008, παρουσίασε **μείωση κατά 27,5%**, έναντι μειώσεως 7,0% που σημειώθηκε κατά την αντίστοιχη σύγκριση του έτους 2008 προς το 2007.
- Ο **Γενικός Δείκτης Κύκλου Εργασιών στη Βιομηχανία** (σύνολο εγχώριας και εξωτερικής αγοράς) του μηνός Οκτωβρίου 2009, σε σύγκριση με τον αντίστοιχο Δείκτη του Οκτωβρίου 2008, παρουσίασε **μείωση κατά 22,7%**, έναντι μειώσεως 0,8% που σημειώθηκε κατά την αντίστοιχη σύγκριση του έτους 2008 προς το 2007.
- Ο **Δείκτης Κύκλου Εργασιών στο Λιανικό Εμπόριο** (χωρίς τη συμπερίληψη των καυσίμων) του μηνός Οκτωβρίου 2009, σε σύγκριση με τον αντίστοιχο Δείκτη του Οκτωβρίου 2008, παρουσίασε **μείωση κατά 8,4%**, έναντι αύξησης 3,8% που σημειώθηκε κατά την αντίστοιχη σύγκριση του έτους 2008 προς το 2007.
- Ο **Δείκτης Κύκλου Εργασιών στο Χονδρικό Εμπόριο** του Γ' τριμήνου 2009, σε σύγκριση με τον αντίστοιχο Δείκτη του Γ' τριμήνου 2008, παρουσίασε **μείωση κατά 7,1%**, έναντι αύξησης 14,4% που σημειώθηκε κατά την αντίστοιχη σύγκριση του έτους 2008 προς το 2007.
- **Στα αποτελέσματα του πρώτου 9μήνου του 2009 καταγράφεται ήδη μείωση στα κέρδη των εισηγμένων στο χρηματιστήριο κατά 26,3%, μετά από την ήδη καταγραφείσα πτώση κατά 19% στα αποτελέσματα του 2008.**

Πίνακας 3: Κέρδη επιχειρήσεων 2007 – 2008 - 2009

	εκατ. €	Περίοδος	2007	% Μεταβολή	2008	% Μεταβολή	2009	% Μεταβολή
Κέρδη ΜΕΤΑ από Φόρους		9Μ	8.249,63	-	6.682,88	-18,9%	4.923,96	-26,3%

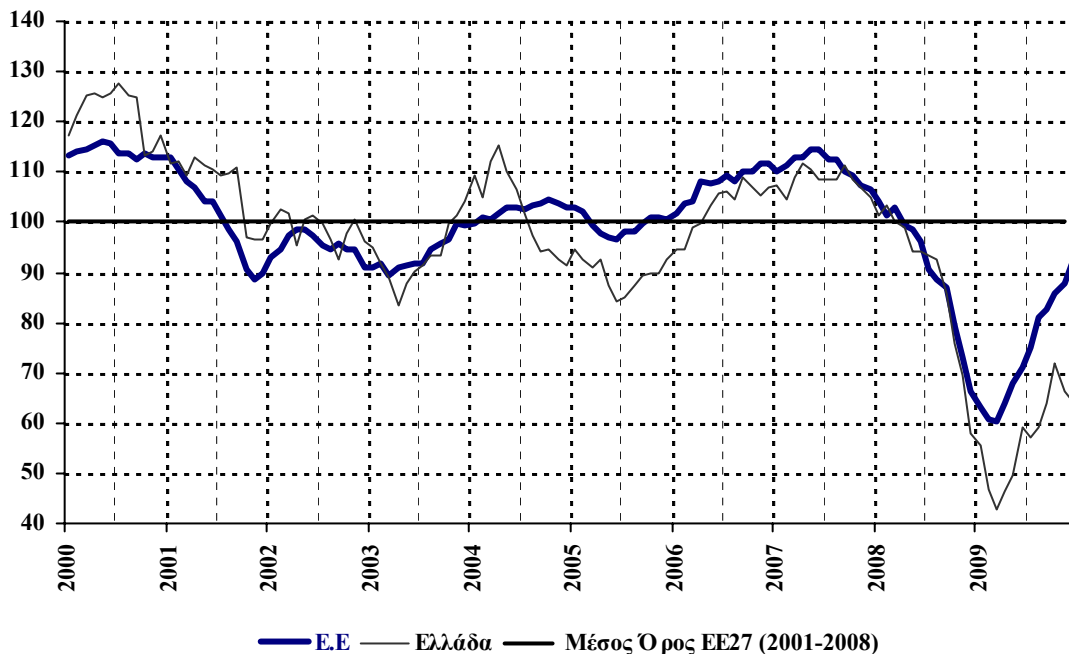
Πηγή: Hellastat και Πήγασος Χρηματιστηριακή

Δυσσώονο 2010

Η διαφοροποίηση του δείκτη οικονομικού κλίματος, ο οποίος αδυνατεί να ακολουθήσει τη σταδιακή ανάκαμψη, που παρατηρείται στις άλλες ευρωπαϊκές χώρες, υποστηρίζει με ισχυρό τρόπο την προσδοκία ότι και μετά το 2009 η πορεία της οικονομικής δραστηριότητας στη χώρα μας θα παραμείνει πτωτική, ακόμα και αν υπάρξει μια σταδιακή ανάκαμψη στις άλλες ευρωπαϊκές χώρες. Η προοπτική αυτή απεικονίζεται στα διαγράμματα 2 και 3. Ο κύκλος εργασιών και το ύψος των παραγγελιών στις επιχειρήσεις παραμένει σταθερά χαμηλότερος σήμερα ακόμη και από το επίπεδο του Οκτωβρίου του 2008, όταν σημειώθηκε η κορύφωση της διεθνούς κρίσης.

Διάγραμμα 2

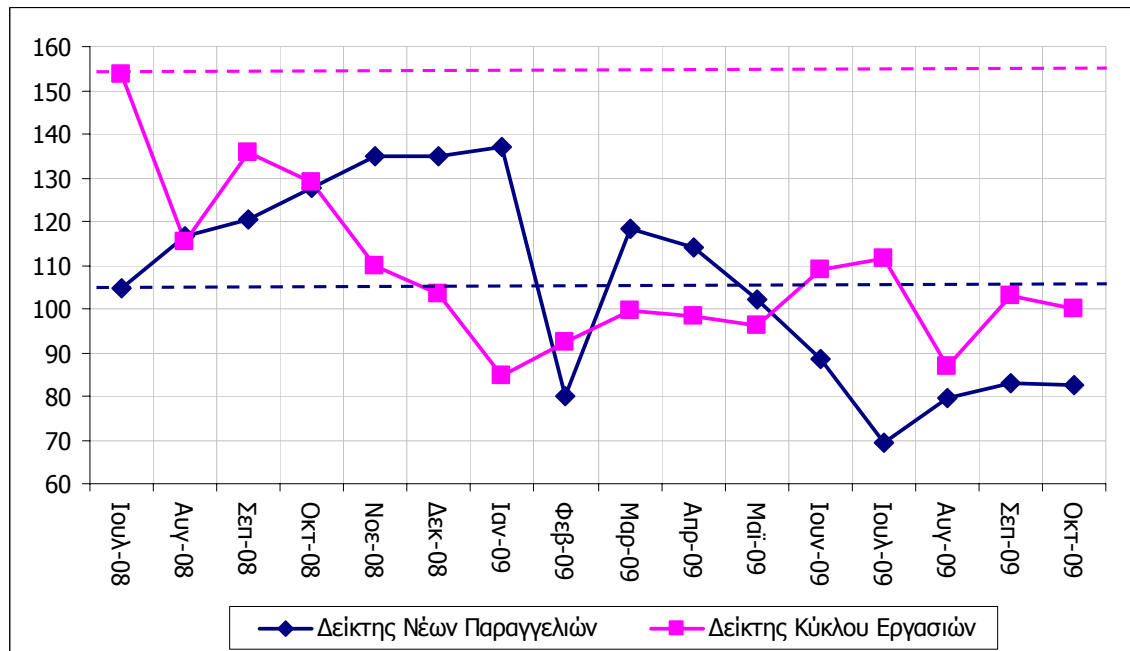
Δείκτες Οικονομικού Κλίματος Ε.Ε-27 και Ελλάδα. (1990-2008=100, εποχικά εξομαλυμένα στοιχεία)



Πηγή: IOBE

Διάγραμμα 3

Εξέλιξη του δείκτη κύκλου εργασιών και του δείκτη νέων παραγγελιών στη βιομηχανία (2005=100)



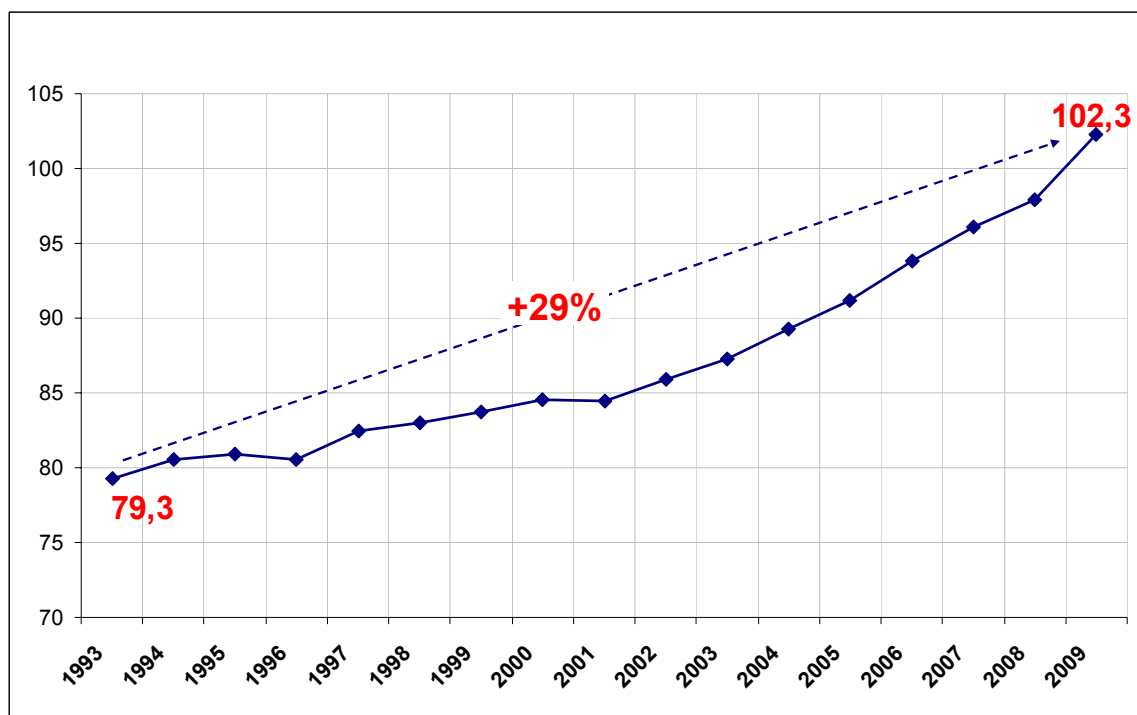
Πηγή: ΕΣΥΕ

Εξέλιξη κατώτατων αποδοχών

Τα στοιχεία της τελευταίας 15ετίας δείχνουν ότι μέσα από τις συμφωνίες στις συλλογικές διαπραγματεύσεις, οι κοινωνικοί εταίροι κατόρθωσαν να διατηρήσουν μια συνεχή και σταθερή αυξητική πορεία στις πραγματικές αποδοχές. **Η πραγματική (αποπληθωρισμένη) αύξηση των αποδοχών των εργαζομένων την περίοδο 1993 – 2009 ανήλθε στο 29%**, όπως δείχνει το διάγραμμα 4.

Διάγραμμα 4

Εξέλιξη κατώτατων πραγματικών αποδοχών 1993 – 2009 (1984=100)



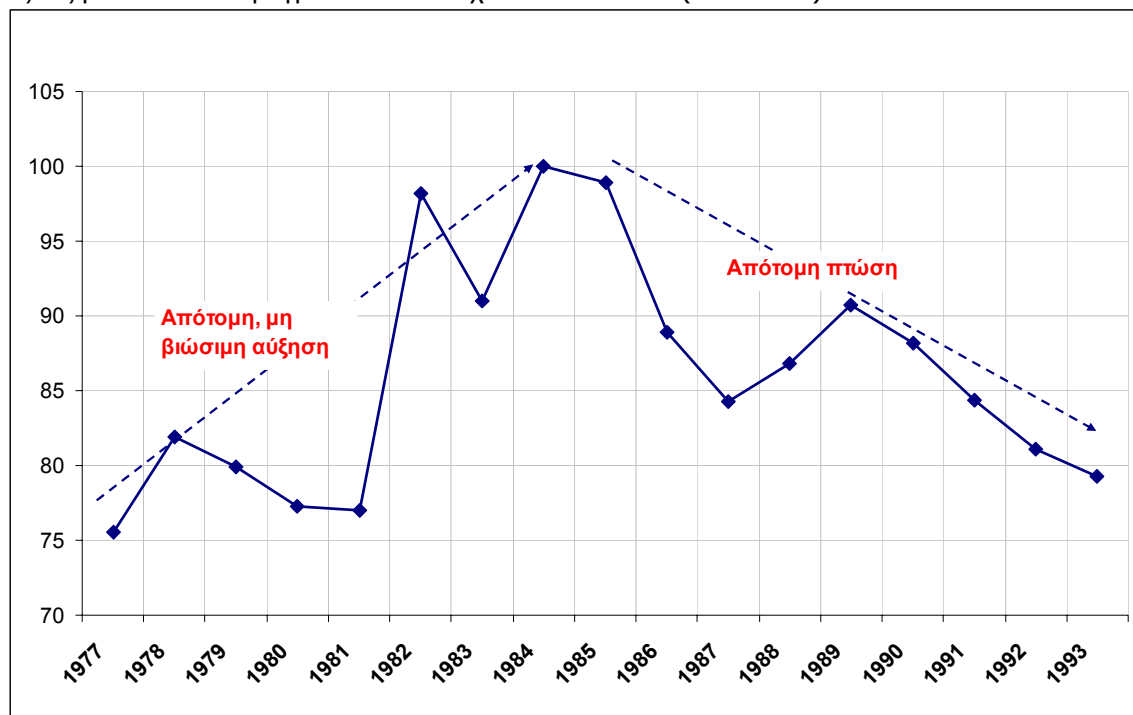
Πηγή: Υπολογισμοί με βάση τις ΕΓΣΣΕ και τον μέσο ΔΤΚ

Η εξέλιξη αυτή ήταν αποτέλεσμα σταθερότητας και ανταγωνιστικότητας ενώ συνέβαλε στη δημιουργία συνθηκών εργασιακής ειρήνης. Η ανάπτυξη που σημειώθηκε την περίοδο αυτή και ιδιαίτερα μετά της είσοδο της Ελλάδας στην ΟΝΕ, είχε ως συνέπεια την πραγματοποίηση επενδύσεων οι οποίες οδήγησαν σε αύξηση της απασχόλησης και σε σταθερές αυξήσεις μισθών. Η ονομαζόμενη σήμερα ως γενιά των 700 ευρώ, ήταν ακόμη μέχρι και το 2004 γενιά των 500.

Αυτή η σημαντική αυξητική πορεία ξεκίνησε αμέσως μετά από τη δραματική περίοδο αστάθειας 1977 – 1983 και απεικονίζεται στο διάγραμμα 5.

Διάγραμμα 5

Εξέλιξη κατώτατων πραγματικών αποδοχών 1977 – 1993 (1984=100)



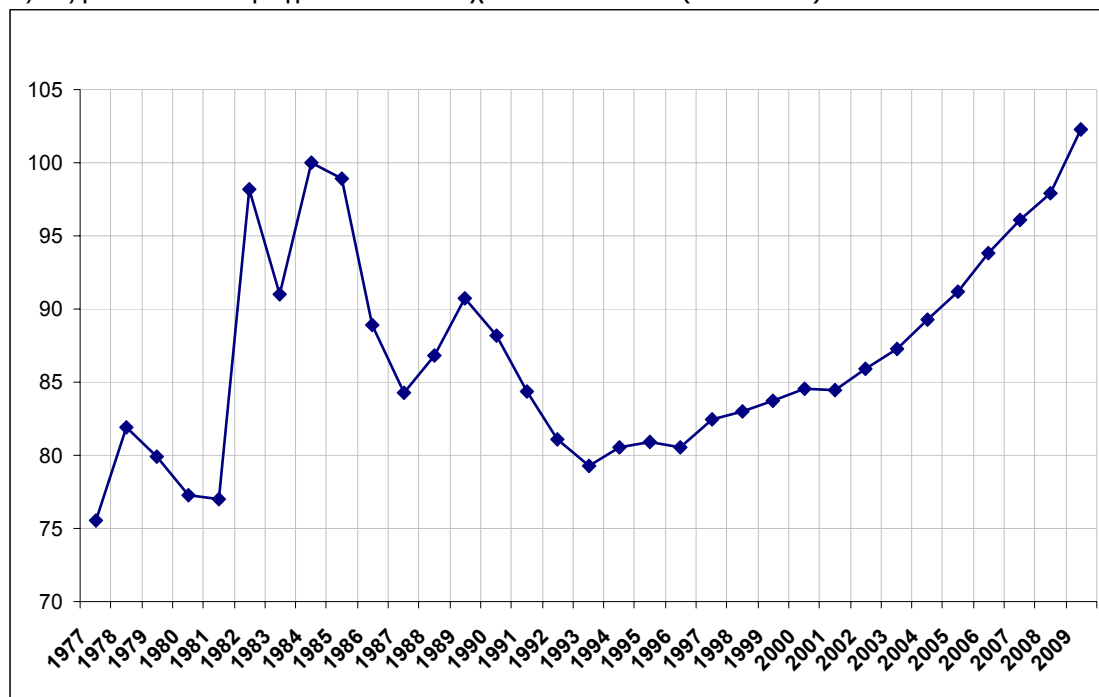
Πηγή: ΣΕΒ - Υπολογισμοί με βάση τις ΕΓΣΣΕ και τον μέσο ΔΤΚ

Σύμφωνα με το διάγραμμα αυτό, στις αρχές της δεκαετίας του 1980 δόθηκαν υπερβολικά υψηλές αυξήσεις, που όμως δεν αποδείχθηκαν ανθεκτικές στον χρόνο, καθώς δεν συνδυάστηκαν με μια αντίστοιχη αύξηση της ανταγωνιστικότητας της ελληνικής οικονομίας. Πιο συγκεκριμένα, το 1982 καταγράφεται μια απότομη αύξηση των πραγματικών αποδοχών κατά 27,5% ύστερα από προσαύξησή τους με ένα γενναίο διορθωτικό ποσό. Όμως, η απότομη αυτή αύξηση του 1982 ήταν ασταθής και μη βιώσιμη. Έτσι, την περίοδο 1984 – 1993 ακολούθησε απότομη προσαρμογή με μείωση των πραγματικών αποδοχών. Η μείωση αυτή αποτέλεσε διορθωτική μεταβολή προκειμένου να αντιμετωπιστούν οι ανισορροπίες που προκλήθηκαν από την πολιτική των μεγάλων αυξήσεων των προηγούμενων χρόνων, οι οποίες δεν εδράζονταν σε μια αύξηση της παραγωγικότητας και της δυναμικής της ελληνικής οικονομίας.

Η συνολική εικόνα της περιόδου 1977 – 2009 φαίνεται με ακόμη μεγαλύτερη σαφήνεια στο **Διάγραμμα 6**.

Διάγραμμα 6

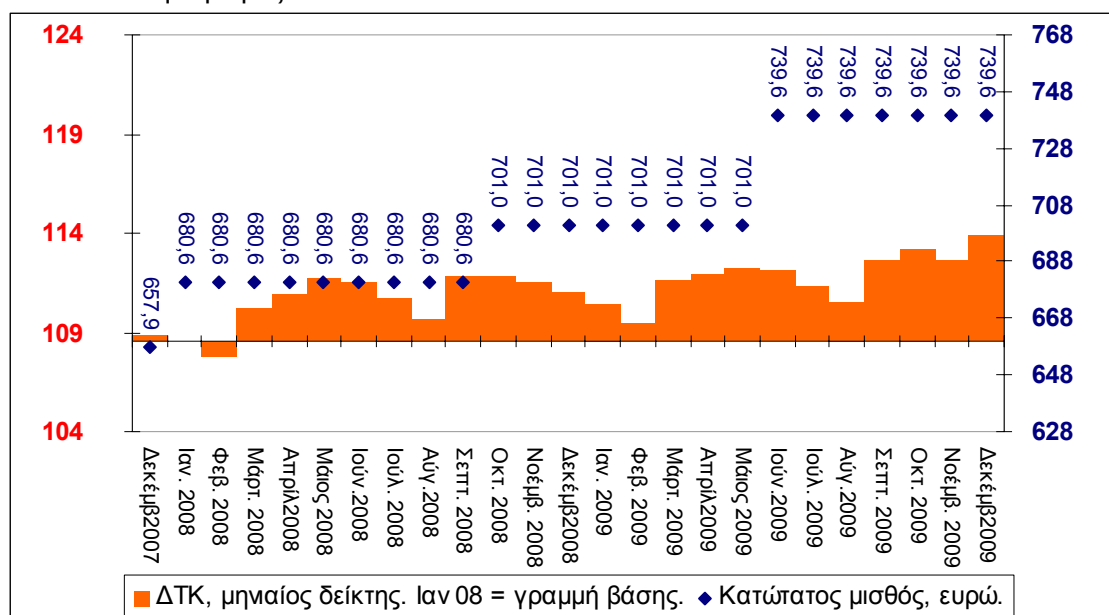
Εξέλιξη κατώτατων πραγματικών αποδοχών 1977 – 2009 (1984=100)



Επιπλέον, κατά τα έτη 2008 – 2009 τα οποία καλύπτει η τελευταία ΕΓΣΣΕ, το πραγματικό (αποπληθωρισμένο) εισόδημα, δηλαδή η αγοραστική δύναμη των κατώτατων μισθών βελτιώθηκε κατά **7,41%**. Το ποσοστό αυτό προκύπτει λαμβάνοντας υπόψη την αύξηση που δόθηκε με την τελευταία ΕΓΣΣΕ καθώς και τις τιμές του Γενικού Δείκτη Τιμών Καταναλωτή τα δύο αυτά έτη. Σημειώνεται ότι ο Δείκτης Τιμών Καταναλωτή το 2009 (Ιανουάριος – Δεκέμβριος) αυξήθηκε κατά 1,2%, έναντι αύξησης 4,2% που σημειώθηκε το 2008. Για το 2010 και 2011 προβλέπεται να αυξηθεί κατά 1,4% και 2,1% αντίστοιχα.

Το επίπεδο των πραγματικών αποδοχών του 2009 είναι το υψηλότερο της τελευταίας τριακονταετίας και υπερκαλύπτει την όποια αναπλήρωση εισοδήματος αιτείται η ΓΣΕΕ με την αναφορά της στο 1984 ως έτος βάσης.

Διάγραμμα 7 ΕΓΣΣΕ και Πληθωρισμός



Πηγή: ΕΣΥΕ και ΕΓΣΣΕ 2008 - 2010

Η σύγκλιση

Στο πλαίσιο των συλλογικών διαπραγματεύσεων ως θέμα συζήτησης τίθεται πάντοτε και η πραγματική σύγκλιση του κατώτατου μισθού με εκείνον που επικρατεί σε πλουσιότερες από την Ελλάδα χώρες της ΕΕ. Πράγματι, στόχος μας θα πρέπει να είναι η σύγκλιση με τις πλουσιότερες χώρες της Ευρώπης, όχι μόνο σε επίπεδο κατώτατων μισθών, αλλά και γενικότερα σε επίπεδο συνθηκών διαβίωσης. Η σύγκλιση αυτή όμως, δεν μπορεί να επέλθει με νόμους και συμφωνίες. Μόνο η ανάπτυξη, η αύξηση της ανταγωνιστικότητας και η δημιουργία νέου πλούτου μπορούν να οδηγήσουν σε συνθήκες ανάλογες με εκείνες των πλουσιότερων χωρών της Ευρώπης.

Ήδη, πάντως, **ο κατώτατος μισθός στην Ελλάδα είναι στο ίδιο επίπεδο του 70% ως ποσοστό του κατά κεφαλήν εισοδήματος, όπως και στις 6 πλουσιότερες χώρες της Ε.Ε., (οι οποίες βεβαίως έχουν πολύ ψηλότερη ανταγωνιστικότητα από την Ελλάδα) και σε υψηλότερο επίπεδο ως ποσοστό του κατά κεφαλήν ΑΕΠ από όλες τις άλλες χώρες.**

Πίνακας 4: Σύγκριση κατώτατου μισθού της Ελλάδας με Μ.Ο. των 6 πλουσιότερων χωρών της ΕΕ

Χώρα	Κατώτατος μισθός (€)	Κατά κεφαλήν εισόδημα (€)
IR	1.153	29.100
UK	1.154	29.700
FR	1.189	27.200
BE	1.254	29.100
LU	1.413	52.300
NL	1.336	32.700
M.O. 6 πλουσιότερων χωρών	1.250	33.350
GR	870	22.900
Ποσοστό σύγκρισης	70%	69%

Πηγή: Επεξεργασία στοιχείων Eurostat και ΕΓΣΣΕ για την Ελλάδα
Σημ.: Οι τιμές είναι εκφρασμένες σε Μονάδες Αγοραστικής Δύναμης.

Πίνακας 5: Σύγκριση κατώτατου μισθού της Ελλάδας με τις υπόλοιπες χώρες της ΕΕ, εκτός των 6 πλουσιότερων, στις οποίες εφαρμόζεται κατώτατος μισθός.

Χώρα	Κατώτατος μισθός (€)	Κατά κεφαλήν εισόδημα (€)
BG	240	9.200
RO	263	10.000
LV	343	1.200
LT	347	12.200
EE	362	13.800
HU	408	13.800
SK	409	16.000
CZ	443	17.600
PL	468	13.800
PT	606	17.500
SI	710	20.700
ES	760	23.900
MT	804	18.300
M.O.	474	14.462
GR	870	22.900
Ποσοστό σύγκρισης	184%	158%

Πηγή: Επεξεργασία στοιχείων Eurostat και ΕΓΣΣΕ για την Ελλάδα

Σημ.: Οι τιμές είναι εκφρασμένες σε Μονάδες Αγοραστικής Δύναμης

Δεν εφαρμόζεται κατώτατος μισθός στις ακόλουθες χώρες της ΕΕ-27: Δανία, Γερμανία, Ιταλία, Κύπρος, Αυστρία, Φινλανδία και Σουηδία.

Τέλος, δεν θα πρέπει να αγνοηθεί το έκτακτο επίδομα κοινωνικής αλληλεγγύης το οποίο δόθηκε σε κοινωνικά αδύνατες ομάδες και το οποίο προήλθε από την επιβολή έκτακτης εισφοράς στις επιχειρήσεις.

Ειδικότερα, τον Δεκέμβριο του 2009 επιβλήθηκε έκτακτη εισφορά στα κέρδη των μεγάλων επιχειρήσεων προκειμένου να δοθεί έκτακτη οικονομική ενίσχυση κοινωνικής αλληλεγγύης σε πολίτες με χαμηλό εισόδημα. Η εισφορά κατανεμήθηκε σε 9 κατηγορίες (Πίνακας 10.1 **Για τους μισθωτούς (που είναι κατά τεκμήριο οι αμειβόμενοι με τον κατώτατο μισθό) η μέση ενίσχυση ανέρχεται στο ποσό των €783.** Σύμφωνα με τα στοιχεία της αιτιολογικής έκθεσης του σχετικού νόμου, **το ποσό αυτό των €783 αποτελεί τουλάχιστον 4,7% αύξηση στο ετήσιο εισόδημα των κατά τεκμήριο ασθενέστερων, επιπλέον των αυξήσεων του 5,5% που έδωσε η ΣΣΕ.** Σημειώνεται ότι μια δημοσιονομική δαπάνη 1 δισ. ευρώ αντιστοιχεί στο 0,4% του ΑΕΠ του 2010 (εκτιμάται από τον Κρατικό Προϋπολογισμό ότι θα ανέλθει σε 244 δισ. ευρώ).

Πίνακας 6: Δικαιούχοι επιδόματος κοινωνικής αλληλεγγύης

Α. ΟΙΚΟΓΕΝΕΙΕΣ ΜΕ ΕΙΣΟΔΗΜΑ ΑΠΟ ΜΙΣΘΟΥΣ ΚΑΙ ΑΓΡΟΤΙΚΕΣ ΕΚΜΕΤΑΛΛΕΥΣΕΙΣ					
Αριθμός παιδιών	Ανώτατο εισόδημα	Ενίσχυση (€)	Δικαιούχοι	Συνολική δαπάνη	
1	15.000	700	197.500	138.250.000	
2	16.500	800	194.500	155.600.000	
3	22.000	1.000	39.500	39.500.000	
4	23.500	1.100	9.000	9.900.000	
5	25.000	1.200	2.500	3.000.000	
6	26.500	1.300	1.500	1.950.000	
ΣΥΝΟΛΟ			444.500	348.200.000	

Σταθμισμένος Μ.Ο.:	Εισόδημα 16.545	Ενίσχυση (€) 783,35	Αύξηση +4,7%
--------------------	---------------------------	-------------------------------	------------------------

*Οι οικογενειάρχες που το 2008 ανήκαν στις παραπάνω κατηγορίες και είναι άνεργοι θα πάρουν το επίδομα 2 φορές.

ΛΟΙΠΕΣ ΚΑΤΗΓΟΡΙΕΣ					
	Ανώτατο εισόδημα	Ενίσχυση (€)	Δικαιούχοι	Συνολική δαπάνη	Μέση ενίσχυση

Β. ΣΥΝΤΑΞΙΟΥΧΟΙ ΟΓΑ	9.043 Ατομικό ή 14.633 Οικογενειακό	300	810.000	243.000.000	300,00
Γ. ΣΥΝΤΑΞΙΟΥΧΟΙ ΕΚΑΣ	9.043 Ατομικό ή 14.633 Οικογενειακό	300	380.000	114.000.000	300,00
Δ. ΣΥΝΤΑΞΙΟΥΧΟΙ ΠΟΥ ΔΕΝ ΛΑΜΒΑΝΟΥΝ ΕΚΑΣ	9.043 Ατομικό ή 14.633 Οικογενειακό	400	170.000	68.000.000	400,00
Ε. ΑΤΟΜΑ ΜΕ ΑΝΑΠΗΡΙΑ	9.043 Ατομικό ή 14.633 Οικογενειακό	400	185.000	74.000.000	400,00
ΣΤ. ΝΕΦΡΟΠΑΘΕΙΣ	9.043 Ατομικό ή 14.633 Οικογενειακό	400	13.000	5.200.000	400,00
Ζ. ΑΠΡΟΣΤΑΤΕΥΤΑ ΠΑΙΔΙΑ	9.043 Ατομικό ή 14.633 Οικογενειακό	400	25.000	10.000.000	400,00
Η. ΟΙΚΟΝΟΜΙΚΑ ΑΔΥΝΑΤΟΙ (ΑΠΟΡΟΙ ΜΕ ΒΙΒΛΙΑΡΙΟ ΑΝΑΣΦΑΛΙΣΤΟΥ)	9.043 Ατομικό ή 14.633 Οικογενειακό	400	100.000	40.000.000	400,00
Θ. ΑΝΕΡΓΟΙ	-	400	400.000	160.000.000	400,00
ΣΥΝΟΛΟ ΠΕΡΙΠΤΩΣΕΩΝ			2.527.500	1.062.400.000	420,34

Για όλους τους παραπάνω λόγους, ο ΣΕΒ θεωρεί παραγωγική και συμφέρουσα για τη χώρα τη διεξαγωγή μιας ευρύτερης συζήτησης με στόχο την υπογραφή ενός Κοινωνικού Συμβολαίου, το οποίο θα προτάσσει μια σειρά από μέτρα – ανάχωμα στην ανεργία, θα περιλαμβάνει μέτρα για την ενσωμάτωση της αδήλωτης εργασίας και την καταπολέμηση της εισφοροδιαφυγής και, κυρίως, θα θέτει το πλαίσιο για τη μετάβαση σ' ένα νέο μοντέλο ανάπτυξης, το οποίο θα ενθαρρύνει τη δημιουργία νέων θέσεων εργασίας μέσω της διευκόλυνσης της καινοτόμου και εξωστρεφούς υγιούς και κερδοφόρας επιχειρηματικής δραστηριότητας. Η ειδικότερη συζήτηση και συμφωνία για τον κατώτατο μισθό θα πραγματοποιηθεί στο ευρύτερο αυτό πλαίσιο συμφωνίας, το οποίο θα αναγνωρίζει ότι η άμεση και αποφασιστική βελτίωση της ανταγωνιστικότητας της οικονομίας μας είναι το προαπαιτούμενο όχι μόνο για την αντιμετώπιση όλων των εκφάνσεων της κρίσης που περνάει η χώρα μας, αλλά και για τη συνέχιση της αυξητικής τάσης στις πραγματικές αποδοχές των εργαζομένων τα επόμενα χρόνια.

Πράγματι, η συνυπογραφή ενός Κοινωνικού Συμβολαίου από τις δυνάμεις της εργασίας θα αποτυπώσει τη βούλησή μας να συμβάλλουμε καθοριστικά στην προσπάθεια εθνικής ανόρθωσης και θα διασφαλίσει ουσιαστικότερα και αποτελεσματικότερα τα κοινά μας συμφέροντα. Κατά τούτο, αποτελεί, τούτη την ώρα, μια πρόκληση ευθύνης για όλους μας.