

Μηνιαία εξέλιξη εξαγωγών

Σημάδια σταθεροποίησης των ελληνικών εξαγωγών

Αύξηση 8,2% τον Ιανουάριο, χωρίς τα πετρελαιοειδή

Μάρτιος 2015

Οι πρώτες 15 αγορές το 2014:

Χώρα (Μερίδιο)

1. Τουρκία (12,1%)
2. Ιταλία (9,1%)
3. Γερμανία (6,6%)
4. Βουλγαρία (5,2%)
5. Κύπρος (4,9%)
6. Ην. Βασίλειο (3,6%)
7. ΗΠΑ (3,0%)
8. Σαουδ. Αραβ. (2,9%)
9. Αίγυπτος (2,8%)
10. ΠΓΔΜ (2,6%)
11. Ρουμανία (2,4%)
12. Γαλλία (2,4%)
13. Γιβραλτάρ (2,4%)
14. Λίβανος (2,3%)
15. Ισπανία (2,2%)

Τα πρώτα 15 εξαγωγίμα προϊόντα το 2014:

Προϊόν (Μερίδιο)

1. Ορυκτέλαιο πετρελαίου (36,5%)
2. Αργίλιο (4,3%)
3. Φάρμακα (3,7%)
4. Φρούτα νωπά ή αποξηραμένα (2,9%)
5. Λαχανικά παρασκευασμένα ή διατ/να (1,8%)
6. Ψάρια νωπά ή κατεψυγμένα (1,7%)
7. Χαλκός (1,5%)
8. Φρούτα παρασκευασμένα ή διατ/να (1,4%)
9. Ασβέστης, τσιμέντο και έτοιμα υλικά κατασκευών (1,3%)
10. Τυρί και πηγμένο γάλα για τυρί (1,2%)
11. Βαμβάκι (1,2%)
12. Έλαια και λίπη φυτικά (1,0%)
13. Αυτόματες μηχανές εγγραφής και επεξεργασίας στοιχείων (1,0%)
14. Πλαστικά (0,9%)
15. Τηλεπικοινωνιακός εξοπλισμός (0,8%)

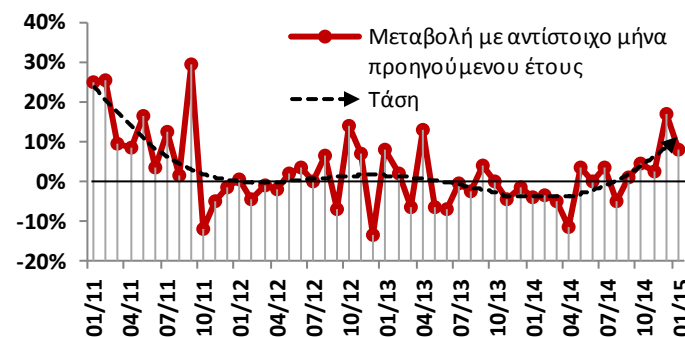
Σύνοψη

Η μείωση της τιμής του πετρελαίου αντικατοπτρίζει τη μείωση κατά 12,8% της συνολικής αξίας των εξαγωγών του Ιανουαρίου. Αν εξαιρεθούν τα καύσιμα, η μεταβολή είναι θετική κατά 8,2% και καταδεικνύει τις σημαντικές αντιστάσεις των ελληνικών εξαγωγών στη δύσκολη συγκυρία, καθώς επίσης ενισχύονται τα σημάδια σταθεροποίησης της εξωστρέφειας των ελληνικών προϊόντων.

Σύμφωνα με τα στοιχεία της ΕΛ.ΣΤΑΤ., η συνολική αξία των εξαγωγών τον Ιανουάριο του 2015 ανήλθε στο ποσό των 1.863,6 εκατ. ευρώ έναντι 2.137,4 εκατ. ευρώ τον ίδιο μήνα του 2014, παρουσιάζοντας μείωση 12,8%, ενώ εξαιρουμένων των πετρελαιοειδών καταγράφηκε αύξηση 8,2%.

Αξίζει να σημειωθεί, ότι η πτώση της αξίας των εξαγωγών καυσίμων ξεπέρασε το 50% στις χώρες εκτός ΕΕ. Στον αντίποδα, θεαματική ήταν η άνοδος των εξαγωγών λαδιού, ενώ μικτή εικόνα παρουσιάζεται στα βιομηχανικά προϊόντα, με σημαντική αύξηση των εξαγωγών μηχανημάτων αλλά και υποχώρηση στα χημικά.

Διάγραμμα 1: Εξέλιξη εξαγωγών (εξαιρουμένων των πετρελαιοειδών)



Πηγή: ΕΛ.ΣΤΑΤ.

Η μεταβολή των εξαγωγών του Ιανουαρίου, σε συνδυασμό με την συρρίκνωση των εισαγωγών κατά 16,3% (συμπεριλαμβανομένων των πετρελαιοειδών), είχε ως αποτέλεσμα τον περιορισμό του ελλείμματος του εμπορικού ισοζυγίου κατά 21,0% (ή κατά 1,4% χωρίς τα πετρελαιοειδή).

Προκειμένου να διατηρηθεί η θετική πορεία των ελληνικών εξαγωγών, χρειάζεται μία αναπτυξιακή πολιτική για τις εξαγωγές, σε συνεργασία με αρμόδιους συλλογικούς φορείς από τον ιδιωτικό τομέα, με στόχο, μέσα από μία σειρά δομικών αλλαγών και με την άμεση εφαρμογή ενός προγράμματος

ταχείας αποκατάστασης της διεθνούς ανταγωνιστικότητας της ελληνικής βιομηχανίας, η συμμετοχή των εξαγωγών (προϊόντων, καυσίμων και υπηρεσιών) στο ΑΕΠ να πλησιάσει το 40% μέχρι το 2020.

Η βελτίωση της εξωστρέφειας της ελληνικής παραγωγής προϋποθέτει (α) διατήρηση της διεθνούς ανταγωνιστικότητας των παραδοσιακών εξαγωγικών επιχειρήσεων, (β) εστίαση στην παραγωγή προϊόντων με υψηλότερη καινοτομία και προστιθέμενη αξία και (γ) περαιτέρω αξιοποίηση δυναμικών εξωστρεφών τομέων όπως η εφοδιαστική αλυσίδα.

Πίνακας 1: Εξαγωγές Ιανουαρίου 2015 - Σύνοψη ανά κατηγορία και προορισμό

(ποσά σε εκατ. €)	Με πετρελαιοειδή			Χωρίς πετρελαιοειδή		
	Ιαν. 2014	Ιαν. 2015	% Μεταβολή	Ιαν. 2014	Ιαν. 2015	% Μεταβολή
Ευρωπαϊκή Ένωση	989,80	1.074,80	8,6	835,10	945,90	13,3
Τρίτες χώρες	1.147,60	788,80	-31,3	441,40	435,60	-1,3
Σύνολο	2.137,40	1.863,60	-12,8	1.276,50	1.381,50	8,2

Πηγή: ΕΛ.ΣΤΑΤ. (Προσωρινά στοιχεία)



Το όραμά μας
 "Σύγχρονες, ανταγωνιστικές επιχειρήσεις που παράγουν πλούτο, θέσεις εργασίας και συλλογική προοπτική για μία σύγχρονη, ανταγωνιστική Ελλάδα, οικονομικά ισχυρή, κοινωνικά δίκαιη".

Δείτε περισσότερα στο
www.sev.org.gr

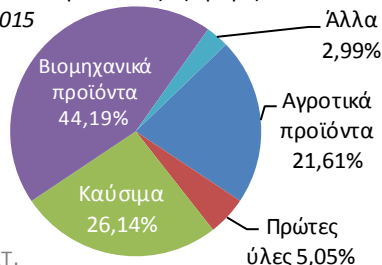
Θεματική άνοδο σημείωσαν οι εξαγωγές λαδιού τον Ιανουάριο – Ξεπέρασε το 50% η πτώση της αξίας των εξαγωγών καυσίμων στις χώρες εκτός ΕΕ

Εξαγωγές κατά ομάδες προϊόντων

Οι εξαγωγές **αγροτικών προϊόντων** ανήλθαν στα 402,80 εκατ. ευρώ τον Ιανουάριο του 2015 παρουσιάζοντας σημαντική αύξηση 17,54% σε σύγκριση με τον ίδιο μήνα του 2014, με το μερίδιό τους να διαμορφώνεται στο 21,61%. Η αύξηση αυτή οφείλεται κυρίως στην άνοδο των εξαγωγών λαδιού από 23,10 εκατ. ευρώ τον Ιανουάριο του 2014 στα 93,10 εκατ. ευρώ τον Ιανουάριο του 2015 (αύξηση 302,99%). Θετική συμβολή είχαν επίσης και οι εξαγωγές ποτών και καπνού (17,49%), ενώ αρνητική μεταβολή σημειώθηκε στις εξαγωγές τροφίμων (-5,27%).

Οι εξαγωγές **πρώτων υλών** διαμορφώθηκαν στο 94,20 εκατ. ευρώ από 101,17 εκατ. ευρώ τον Ιανουάριο του 2014, παρουσιάζοντας μείωση 6,89%. Ωστόσο, το μερίδιό τους στις συνολικές

Διάγραμμα 2: % Μεριδία στις εξαγωγές - Ιανουάριος 2015



Πηγή: ΕΛ.ΣΤΑΤ.

εξαγωγές αυξήθηκε οριακά στο 5,05%.

Στα **καύσιμα**, η υποχώρηση της τιμής του πετρελαίου οδήγησε σε θεαματική πτώση της αξίας των εξαγωγών κατά 43,70%, από 865,39 εκατ. ευρώ τον Ιανουάριο του 2014 σε 487,20 εκατ. ευρώ τον ίδιο μήνα του 2015. Η εξέλιξη αυτή είχε ως αποτέλεσμα τον περιορισμό του μεριδίου τους στις συνολικές εξαγωγές, στο 26,14% από 40,52%.

Στα **βιομηχανικά προϊόντα**, παρουσιάζεται μικτή εικόνα με σημαντικές απώλειες στις εξαγωγές χημικών (-12,35%) αλλά και αξιοση-

μείωτη άνοδο των εξαγωγών μηχανημάτων και υλικού μεταφορών (37,69%). Στο σύνολό τους, οι εξαγωγές βιομηχανικών προϊόντων αυξήθηκαν κατά 4,87%, από 785,33 εκατ. ευρώ τον Ιανουάριο του 2014 σε 823,60 εκατ. ευρώ τον Ιανουάριο του 2015 και κατέλαβαν το υψηλότερο μερίδιο (44,19%).

Τέλος, οι εξαγωγές **εμπιστευτικών προϊόντων**, τα οποία κατέχουν το μικρότερο μερίδιο στις συνολικές εξαγωγές (2,99%), ανήλθαν στα 55,80 εκατ. ευρώ, παρουσιάζοντας αύξηση 35,23%.

Πίνακας 2: Εξαγωγές Ιανουαρίου 2015 - Ανάλυση σε ομάδες προϊόντων

Ομάδες προϊόντων	(ποσά σε εκατ. €)		Αξία		% Μεταβολή		% Σύνθεση	
	Ιανουάριος 2014	Ιανουάριος 2015	Ιαν15/Ιαν14	Ιαν 2014	Ιαν 2015			
Αγροτικά προϊόντα	342,70	402,80	17,54%	16,05%	21,61%			
Τρόφιμα και ζώα ζωντανά	289,13	273,90	-5,27%	13,54%	14,70%			
Ποτά και καπνός	30,47	35,80	17,49%	1,43%	1,92%			
Λάδια και λίπη ζωικής ή φυτικής προέλευσης	23,10	93,10	302,99%	1,08%	5,00%			
Πρώτες ύλες	101,17	94,20	-6,89%	4,74%	5,05%			
Πρώτες ύλες μη εδωδμες, εκτός από καύσιμα	101,17	94,20	-6,89%	4,74%	5,05%			
Καύσιμα	865,39	487,20	-43,70%	40,52%	26,14%			
Ορυκτά καύσιμα, λιπαντικά κλπ	865,39	487,20	-43,70%	40,52%	26,14%			
Βιομηχανικά προϊόντα	785,33	823,60	4,87%	36,77%	44,19%			
Χημικά προϊόντα και συναφή	215,06	188,50	-12,35%	10,07%	10,11%			
Βιομηχ. είδη ταξιν. κυρίως κατά πρώτη ύλη	290,35	303,80	4,63%	13,59%	16,30%			
Μηχανήματα και υλικό μεταφορών	145,10	199,80	37,69%	6,79%	10,72%			
Διάφορα βιομηχανικά είδη	134,81	131,50	-2,46%	6,31%	7,06%			
Άλλα	41,26	55,80	35,23%	1,93%	2,99%			
Είδη και συναλ. μη ταξιν. κατά κατηγορίες	41,26	55,80	35,23%	1,93%	2,99%			

Πηγή: ΕΛ.ΣΤΑΤ. (Προσωρινά στοιχεία)

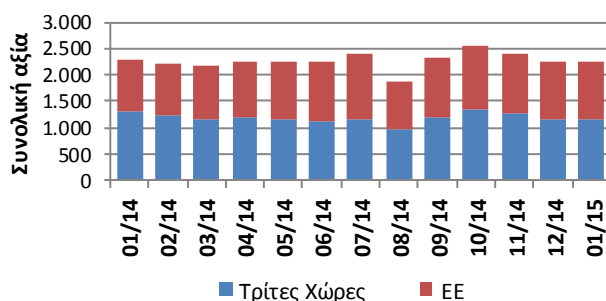


Προορισμοί εξαγωγών

Η υποχώρηση των συνολικών εξαγωγών οφείλεται στη μείωση των εξαγωγών προς τις χώρες εκτός ΕΕ κατά 31,3%, κυρίως λόγω της υποχώρησης των εξαγωγών καυσίμων κατά 50,1%. Αντίθετα, οι εξαγωγές προς τις χώρες της ΕΕ παρουσίασαν αύξηση 8,6%. Εξαιρουμένων των πετρελαιοειδών, καταγράφεται μικρότερη πτώση προς τις τρίτες χώρες (-1,3%) και αντίστοιχα μεγαλύτερη άνοδος προς τις χώρες της ΕΕ (13,3%).

Ειδικότερα, όσον αφορά στις **τρίτες χώρες**, παρουσιάζεται μικρή άνοδος των εξαγωγών στα αγροτικά προϊόντα (2,6%) όπως επίσης και στα βιομηχανικά προϊόντα (2,6%), ιδίως στα μηχανήματα και υλικό μεταφορών (27,0%). Αντίθετα, μειώσεις καταγράφονται

Διάγραμμα 3: Μηνιαία εξέλιξη των προορισμών των εξαγωγών (σε εκατ. ευρώ)



Πηγή: ΕΛ.ΣΤΑΤ. (Προσωρινά στοιχεία)

στις εξαγωγές πρώτων υλών (-9,7%) και εμπιστευτικών προϊόντων (-24,9%), ενώ από τα βιομηχανικά προϊόντα αξίζει να αναφερθεί η υποχώρηση στα χημικά (-12,9%) και στα διάφορα βιομηχανικά είδη (-23,5%).

Αναφορικά με τις **αποστολές προς την ΕΕ**, καταγράφεται θεαματική άνοδος των εξαγωγών λαδιού (402,7%), καθώς επίσης και

μεγάλες αυξήσεις στις εξαγωγές μηχανημάτων και υλικού μεταφορών (45,9%), ποτών και καπνού (31,3%) και εμπιστευτικών προϊόντων (106,3%). Αντίθετα, τις μεγαλύτερες πιέσεις, εκτός από τα καύσιμα, δέχτηκαν οι εξαγωγές χημικών προϊόντων (-12,2%) και τροφίμων (-7,3), ενώ οριακή μείωση κατέγραψαν οι εξαγωγές πρώτων υλών (-0,6%).

Η υποχώρηση των συνολικών εξαγωγών οφείλεται στον περιορισμό των εξαγωγών προς τις χώρες εκτός ΕΕ, ενώ αντίθετα οι εξαγωγές προς τις χώρες της ΕΕ παρουσίασαν αύξηση

Πίνακας 3: Εξαγωγές Ιανουαρίου 2015 - Ανάλυση σε ομάδες προϊόντων και προορισμούς

Ομάδες προϊόντων	(Ποσά σε εκατ. €)		Ιανουάριος 2014		Ιανουάριος 2015		% Μεταβολή 2015/2014	
	ΕΕ	Τρίτες χώρες	ΕΕ	Τρίτες χώρες	ΕΕ	Τρίτες χώρες	ΕΕ	Τρίτες χώρες
Αγροτικά προϊόντα	254,17	88,53	312,00	90,80	22,8%	2,6%		
Τρόφιμα και ζώα ζωντανά	222,99	66,13	206,80	67,10	-7,3%	1,5%		
Ποτά και καπνός	13,87	16,61	18,20	17,60	31,3%	6,0%		
Λάδια και λίπη ζωικής ή φυτικής προέλευσης	17,31	5,80	87,00	6,10	402,7%	5,2%		
Πρώτες ύλες	30,87	70,30	30,70	63,50	-0,6%	-9,7%		
Πρώτες ύλες μη εδώδιμες, εκτός από καύσιμα	30,87	70,30	30,70	63,50	-0,6%	-9,7%		
Καύσιμα	155,99	709,40	133,20	354,00	-14,6%	-50,1%		
Ορυκτά καύσιμα, λυπαντικά κλπ	155,99	709,40	133,20	354,00	-14,6%	-50,1%		
Βιομηχανικά προϊόντα	528,36	256,96	559,90	263,70	6,0%	2,6%		
Χημικά προϊόντα και συναφή	162,80	52,26	143,00	45,50	-12,2%	-12,9%		
Βιομηχανικά είδη ταξινομημένα κυρίως κατά πρώτη ύλη	186,15	104,21	194,30	109,50	4,4%	5,1%		
Μηχανήματα και υλικό μεταφορών	82,13	62,98	119,80	80,00	45,9%	27,0%		
Διάφορα βιομηχανικά είδη	97,29	37,52	102,80	28,70	5,7%	-23,5%		
Άλλα	18,90	22,36	39,00	16,80	106,3%	-24,9%		
Είδη και συναλλαγές μη ταξινομημένα κατά κατηγορίες	18,90	22,36	39,00	16,80	106,3%	-24,9%		

Πηγή: ΕΛ.ΣΤΑΤ. (Προσωρινά στοιχεία)

Εμπορικό Ισοζύγιο

Η συνολική αξία των εισαγωγών - αφίξεων τον Ιανουάριο 2015 ανήλθε στο ποσό των 3.130,5 εκατ. ευρώ έναντι 3.740,4 εκατ. ευρώ τον ίδιο μήνα του 2014, παρουσιάζοντας μεί-

ωση 16,3%, ενώ εξαιρουμένων των πετρελαιοειδών, οι εισαγωγές αυξήθηκαν κατά 3,8%. Η μεταβολή αυτή, σε συνδυασμό με τη μεταβολή στις εξαγωγές, είχε ως αποτέλεσμα τη μείωση του ελ-

λείμματος του εμπορικού ισοζυγίου κατά 21%, ενώ αν εξαιρεθούν τα καύσιμα το έλλειμμα παρουσιάζει μείωση 1,4% σε σχέση με τον Ιανουάριο του 2014.

Πίνακας 4: Εξέλιξη εμπορικού ισοζυγίου

	ΕΙΣΑΓΩΓΕΣ-ΑΦΙΞΕΙΣ			ΕΞΑΓΩΓΕΣ-ΑΠΟΣΤΟΛΕΣ			ΕΜΠΟΡΙΚΟ ΙΣΟΖΥΓΙΟ		
	Αξία σε εκατομμύρια ευρώ	Μεταβολές % από μήνα σε μήνα	Μεταβολές % με αντίστοιχο μήνα προηγούμενου έτους	Αξία σε εκατομμύρια ευρώ	Μεταβολές % από μήνα σε μήνα	Μεταβολές % με αντίστοιχο μήνα προηγούμενου έτους	Αξία σε εκατομμύρια ευρώ	Μεταβολές % από μήνα σε μήνα	Μεταβολές % με αντίστοιχο μήνα προηγούμενου έτους
Ιαν 2014	3.740,4	6,6	-9,5	2.137,4	1,4	-4,1	-1.603,0	14,5	-15,8
Φεβ 2014	4.037,2	7,9	1,6	2.080,5	-2,7	-5,7	-1.956,7	22,1	10,6
Μαρ 2014	4.041,8	0,1	8,9	2.168,7	4,2	2,2	-1.873,1	-4,3	17,9
Απρ 2014	3.605,5	-10,8	-8,2	2.058,5	-5,1	-19,4	-1.547,0	-17,4	12,4
Μάι 2014	3.992,8	10,7	3,3	2.280,0	10,8	-7,1	-1.712,8	10,7	21,4
Ιουν 2014	4.198,8	5,2	9,8	2.501,4	9,7	13,2	-1.697,4	-0,9	5,3
Ιουλ 2014	4.430,6	5,5	12,2	2.507,1	0,2	0,9	-1.923,5	13,3	31,3
Αυγ 2014	3.287,0	-25,8	-16,3	2.073,1	-17,3	-5,0	-1.213,9	-36,9	-30,5
Σεπ 2014	4.339,2	32,0	7,3	2.308,7	11,4	-7,8	-2.030,5	67,3	32,0
Οκτ 2014	4.278,4	-1,4	2,1	2.537,7	9,9	8,0	-1.740,7	-14,3	-5,5
Νοε 2014	3.780,4	-11,6	-0,7	2.341,2	-7,7	7,7	-1.439,2	-17,3	-11,8
Δεκ 2014	4.002,0	5,9	14,1	2.198,3	-6,1	4,3	-1.803,7	25,3	28,8
Ιαν – Δεκ 14	47.733,9		1,9	27.192,5		-1,4	-20.541,4		6,5
Ιαν 2015	3.130,5	-21,8	-16,3	1.863,6	-15,2	-12,8	-1.267,0	-29,8	-21,0

Πηγή: ΕΛ.ΣΤΑΤ. (Προσωρινά στοιχεία)



ΣΕΒ: Ολοκληρωμένα προγράμματα, πρωτοβουλίες και δικτύώσεις για την ανάπτυξη δεξιοτήτων και ικανοτήτων εξωστρέφειας – Β' Φάση

Δυναμικά συνεχίζει η δεύτερη φάση της **ολοκληρωμένης πρωτοβουλίας για την Εξωστρέφεια** του ΣΕΒ με στόχο την ανάπτυξη και ενίσχυση του εξωστρεφούς προσανατολισμού στελεχών επιχειρήσεων, από έμπειρους συμβούλους, εμπειρογνώμονες και εκπαιδευτές εξαγωγών.

Στην πρωτοβουλία αυτή μεταξύ άλλων περιλαμβάνονται:

- Συμβουλευτική υποστήριξη των στελεχών και επιχειρήσεών τους στην προετοιμασία εξαγωγικών σχεδίων και την ανάπτυξη εξαγωγικής δραστηριότητας.
- Δικτύωση των στελεχών επιχειρήσεων με φορείς και εμπειρογνώμονες εξωστρέφειας, για εξειδικευμένη υποστήριξη και συνεχή πληροφόρηση.
- Επιμόρφωση των στελεχών εξωστρεφούς προσανατολισμού σε θέματα εξωστρέφειας και εξαγωγικών διαδικασιών.
- Συνεργασία με τη Google στη δημιουργία σύγχρονης δικτυακής πλατφόρμας εκπαίδευσης, πληροφόρησης και υποστήριξης των στελεχών εξωστρεφών επιχειρήσεων.

Η πρωτοβουλία υλοποιείται σε συνεργασία με το ΣΕΒΕ.

Δείτε περισσότερα στην ιστοσελίδα: www.sev4enterprise.org.gr



Σύγχρονες Επιχειρήσεις, Σύγχρονη Ελλάδα

Ξενοφώντος 5,
105 57 Αθήνα
Τηλ: 211 500 6120
Φαξ: 210 32 22 929
e-mail: ir@sev.org.gr

www.sev.org.gr