

Μηνιαία εξέλιξη εξαγωγών

Συνεχίζεται η άνοδος των εξαγωγών παρά την ασφυκτική έλλειψη ρευστότητας

Αύξηση 11% τον Φεβρουάριο, χωρίς τα πετρελαιοειδή

Απρίλιος 2015

Οι πρώτες 15 αγορές το 2014:

Χώρα (Μερίδιο)

1. Τουρκία (12,1%)
2. Ιταλία (9,1%)
3. Γερμανία (6,6%)
4. Βουλγαρία (5,2%)
5. Κύπρος (4,9%)
6. Ην. Βασίλειο (3,6%)
7. ΗΠΑ (3,0%)
8. Σαουδ. Αραβ. (2,9%)
9. Αίγυπτος (2,8%)
10. ΠΓΔΜ (2,6%)
11. Ρουμανία (2,4%)
12. Γαλλία (2,4%)
13. Γιβραλτάρ (2,4%)
14. Λίβανος (2,3%)
15. Ισπανία (2,2%)

Τα πρώτα 15 εξαγωγίμα προϊόντα το 2014:

Προϊόν (Μερίδιο)

1. Ορυκτέλαια πετρελαίου (36,5%)
2. Αργίλιο (4,3%)
3. Φάρμακα (3,7%)
4. Φρούτα νωπά ή αποξηραμένα (2,9%)
5. Λαχανικά παρασκευασμένα ή διατ/να (1,8%)
6. Ψάρια νωπά η κατεψυγμένα (1,7%)
7. Χαλκός (1,5%)
8. Φρούτα παρασκευασμένα ή διατ/να (1,4%)
9. Ασβέστης, τσιμέντο και έτοιμα υλικά κατασκευών (1,3%)
10. Τυρί και πηγμένο γάλα για τυρί (1,2%)
11. Βαμβάκι (1,2%)
12. Έλαια και λίπη φυτικά (1,0%)
13. Αυτόματες μηχανές εγγραφής και επεξεργασίας στοιχείων (1,0%)
14. Πλαστικά (0,9%)
15. Τηλεπικοινωνιακός εξοπλισμός (0,8%)

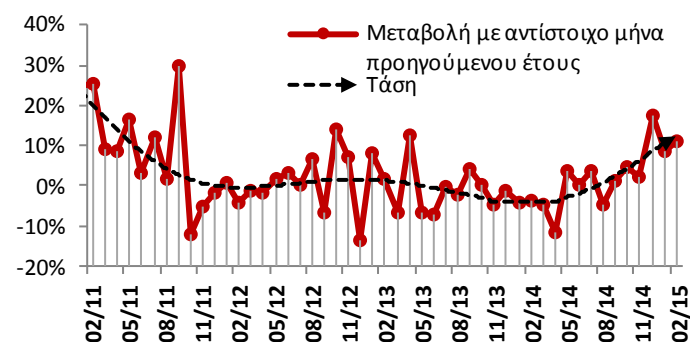
Σύνοψη

Η θετική πορεία των εξαγωγών συνεχίστηκε και το Φεβρουάριο του 2015, παρά την οικονομική συγκυρία, η οποία χαρακτηρίζεται κυρίως από την ασφυκτική έλλειψη ρευστότητας των ελληνικών επιχειρήσεων και την παρατεταμένη αβεβαιότητα για τις δημοσιονομικές προοπτικές της χώρας.

Αν και στο σύνολο των εξαγωγών καταγράφεται μείωση 2,7%, αυτή οφείλεται στην πτώση της τιμής του πετρελαίου, καθώς χωρίς τα πετρελαιοειδή σημειώθηκε άνοδος 11%.

Πιο αναλυτικά, σύμφωνα με τα στοιχεία της ΕΛ.ΣΤΑΤ., η συνολική αξία των εξαγωγών τον Φεβρουάριο του 2015 ανήλθε στο ποσό των 2.023,9 εκατ. ευρώ έναντι 2.079,2 εκατ. ευρώ τον ίδιο μήνα του 2014, παρουσιάζοντας μείωση 2,7%, ενώ εξαιρουμένων των πετρελαιοειδών η αξία των εξαγωγών ανήλθε στα 1.424,3 εκατ. ευρώ από 1.238,1 εκατ. ευρώ τον Φεβρουάριο του 2014 (αύξηση 11%).

Διάγραμμα 1: Εξέλιξη εξαγωγών (εξαιρουμένων των πετρελαιοειδών)



Πηγή: ΕΛ.ΣΤΑΤ.

Η αύξηση των ελληνικών εξαγωγών (πλην καυσίμων) του Φεβρουαρίου αποδίδεται κυρίως στην άνοδο των εξαγωγών προς την ΕΕ (12,6%) και δευτερευόντως στην αύξηση των εξαγωγών προς χώρες εκτός ΕΕ (8%).

Αντίθετα, οι εισαγωγές (πλην καυσίμων) κατέγραψαν μείωση 6,7%. Η μεταβολή αυτή σε συνδυασμό με τη μεταβολή των εξαγωγών (πλην καυσίμων) είχε ως αποτέλεσμα τον περιορισμό του ελλείμματος εμπορικού ισοζυγίου (πλην καυσίμων) κατά 327,8 εκατ. ευρώ (μείωση 22% σε σχέση με τον

Φεβρουάριο του 2014). Αν συμπεριληφθούν τα πετρελαιοειδή, η μεταβολή στο έλλειμμα εμπορικού ισοζυγίου είναι αρνητική κατά 27,2% (μείωση εισαγωγών και εξαγωγών κατά 14,6% και 2,7% αντίστοιχα).

Σε επίπεδο 2μήνου (Ιανουάριος – Φεβρουάριος), οι εξαγωγές χωρίς τα καύσιμα κατέγραψαν άνοδο 9,9%, ενώ οι εισαγωγές χωρίς τα καύσιμα μειώθηκαν κατά 1,9%, με αποτέλεσμα το εμπορικό έλλειμμα να μειωθεί κατά 13,6% (ή κατά 24,3% συμπεριλαμβανομένων των πετρελαιοειδών).

Πίνακας 1: Εξαγωγές Φεβρουαρίου 2015 - Σύνοψη ανά κατηγορία και προορισμό

(ποσά σε εκατ. €)	Με πετρελαιοειδή			Χωρίς πετρελαιοειδή		
	Φεβ. 2014	Φεβ. 2015	% Μεταβολή	Φεβ. 2014	Φεβ. 2015	% Μεταβολή
Ευρωπαϊκή Ένωση	963,0	1.081,6	12,3	837,5	943,1	12,6
Τρίτες χώρες	1.116,2	942,3	-15,6	445,6	481,2	8,0
Σύνολο	2.079,2	2.023,9	-2,7	1.283,1	1.424,3	11,0

Πηγή: ΕΛ.ΣΤΑΤ. (Προσωρινά στοιχεία)



Το όραμά μας
“Σύγχρονες, ανταγωνιστικές επιχειρήσεις που παράγουν πλούτο, θέσεις εργασίας και συλλογική προοπτική για μία σύγχρονη, ανταγωνιστική Ελλάδα, οικονομικά ισχυρή, κοινωνικά δίκαιη”.

Δείτε περισσότερα στο
www.sev.org.gr

Σημαντική άνοδος σημειώνεται στις εξαγωγές όλων των υποομάδων βιομηχανικών προϊόντων εκτός από τα χημικά



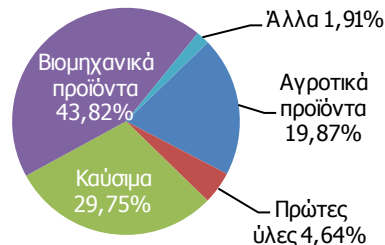
Εξαγωγές κατά ομάδες προϊόντων

Οι εξαγωγές **αγροτικών προϊόντων** συνέχισαν και τον Φεβρουάριο να καταγράφουν ανοδική πορεία και ανήλθαν στα 402,20 εκατ. ευρώ, στα ίδια επίπεδα με του Ιανουαρίου, αλλά σε σημαντικά υψηλότερα επίπεδα από του Φεβρουαρίου του 2014 καταγράφοντας αύξηση 18,73%. Η αύξηση αυτή οφείλεται κυρίως στην άνοδο των εξαγωγών λαδιού κατά 264,27% (από 21,80 εκατ. ευρώ τον Φεβρουάριο του 2014 στα 79,40 εκατ. ευρώ τον Φεβρουάριο του 2015. Θετική συμβολή είχαν επίσης και οι εξαγωγές ποτών και καπνού (14,72%), ενώ οι εξαγωγές τροφίμων παρέμειναν στάσιμες στα 275 εκατ. ευρώ, κατέχοντας όμως σημαντικό μερίδιο στο σύνολο των εξαγωγών (13,6%).

Όσον αφορά στις **πρώτες ύλες**, οι εξαγωγές τον Φεβρουάριο ανήλθαν στα 94 εκατ. ευρώ, σημειώνοντας άνοδο 6% σε σχέση με τον ίδιο μήνα του 2014.

Οι εξαγωγές **καυσίμων**, οι οποίες παραδοσιακά κατεί-

Διάγραμμα 2: % Μεριδία στις εξαγωγές - Φεβρουάριος 2015



Πηγή: Eurostat

χαν το μεγαλύτερο μερίδιο στο σύνολο, συνέχισαν να μειώνονται και τον Φεβρουάριο λόγω της πτώσης της τιμής του πετρελαίου, ενώ η αξία τους δεν ξεπέρασε τα 602,2 εκατ. ευρώ. Ωστόσο, η μείωση τον Φεβρουάριο (24,43%) ήταν αρκετά πιο ήπια σε σύγκριση με τη μείωση του Ιανουαρίου (43,70%). Η πτώση αυτή είχε ως συνέπεια τον περιορισμό του μεριδίου των εξαγωγών καυσίμων στο σύνολο των εξαγωγών στο 29,75%.

Στα **βιομηχανικά προϊόντα**, καταγράφεται άνοδος των εξαγωγών σε όλες τις υποομάδες εκτός από τα χημικά, οι εξαγωγές των οποίων υπο-

χώρησαν κατά 3,76%, ενώ τα μηχανήματα και υλικό μεταφορών συνεχίζουν να καταγράφουν σημαντική άνοδο η οποία τον Φεβρουάριο έφτασε το 23,95% σε σύγκριση με τον Φεβρουάριο του 2015. Συνολικά, οι εξαγωγές βιομηχανικών προϊόντων ανήλθαν στα 886,90 εκατ. ευρώ, 10,36% υψηλότερα σε σχέση με τον Φεβρουάριο του 2014, κατέχοντας πλέον το υψηλότερο μερίδιο στο σύνολο (43,82%).

Τέλος, οι εξαγωγές **εμπιστευτικών προϊόντων** μειώθηκαν κατά 23% περίπου, από 50,28 εκατ. ευρώ τον Φεβρουάριο του 2014 σε 38,70 εκατ. ευρώ τον Φεβρουάριο του 2015.

Πίνακας 2: Εξαγωγές Φεβρουαρίου 2015 - Ανάλυση σε ομάδες προϊόντων

Ομάδες προϊόντων	(ποσά σε εκατ. €)		Αξία		% Μεταβολή		% Σύνθεση	
	Φεβ. 2014	Φεβ. 2015	Φεβ. 2014	Φεβ. 2015	Φεβ. 15/ Φεβ. 14	Φεβ. 2014	Φεβ. 2015	
Αγροτικά προϊόντα	338,75	402,20	18,73%	16,30%	19,87%			
Τρόφιμα και ζώα ζωντανά	275,28	275,00	-0,10%	13,25%	13,59%			
Ποτά και καπνός	41,67	47,80	14,72%	2,00%	2,36%			
Λάδια και λίπη ζωικής ή φυτικής προέλευσης	21,80	79,40	264,27%	1,05%	3,92%			
Πρώτες ύλες	88,68	94,00	6,00%	4,27%	4,64%			
Πρώτες ύλες μη εδώδμες, εκτός από καύσιμα	88,68	94,00	6,00%	4,27%	4,64%			
Καύσιμα	796,93	602,20	-24,43%	38,35%	29,75%			
Ορυκτά καύσιμα, λιπαντικά κλπ	796,93	602,20	-24,43%	38,35%	29,75%			
Βιομηχανικά προϊόντα	803,66	886,90	10,36%	38,67%	43,82%			
Χημικά προϊόντα και συναφή	214,47	206,40	-3,76%	10,32%	10,20%			
Βιομηχ. είδη ταξιν. κυρίως κατά πρώτη ύλη	298,26	344,60	15,54%	14,35%	17,03%			
Μηχανήματα και υλικό μεταφορών	151,83	188,20	23,95%	7,31%	9,30%			
Διάφορα βιομηχανικά είδη	139,10	147,70	6,18%	6,69%	7,30%			
Άλλα	50,28	38,70	-23,03%	2,42%	1,91%			
Είδη και συναλ. μη ταξιν. κατά κατηγορίες	50,28	38,70	-23,03%	2,42%	1,91%			

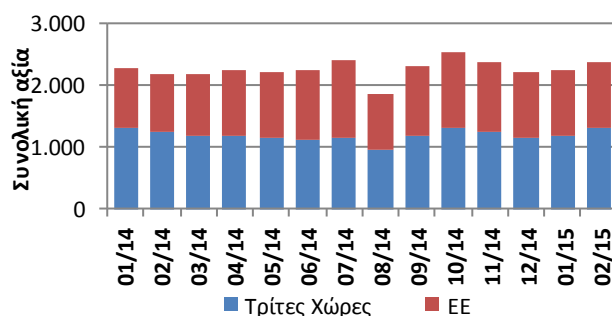
Πηγή: ΕΛ.ΣΤΑΤ. (Προσωρινά στοιχεία)

Προορισμοί εξαγωγών

Οι εξαγωγές του Φεβρουαρίου παρουσιάζουν περίπου αντίστοιχη εικόνα με εκείνη του Ιανουαρίου όσον αφορά στους προορισμούς. Έτσι, η υποχώρηση των συνολικών εξαγωγών κατά 2,7% οφείλεται στη μείωση των εξαγωγών καυσίμων προς τις χώρες εκτός ΕΕ κατά 31,2%, ενώ οι εξαγωγές προς τις χώρες της ΕΕ παρουσίασαν συνολικά αύξηση 12,3% και χωρίς τα καύσιμα 12,6%.

Πιο αναλυτικά, όσον αφορά στις **τρίτες χώρες**, τον Φεβρουάριο καταγράφεται άνοδος των εξαγωγών βιομηχανικών προϊόντων κατά 12,6%, με σημαντικότερη αύξηση στα βιομηχανικά είδη ταξινομημένα κατά πρώτη ύλη (33,8%) και με

Διάγραμμα 3: Μηνιαία εξέλιξη των προορισμών των εξαγωγών (σε εκατ. ευρώ)



Πηγή: Eurostat

εξαίρεση τα μηχανήματα των οποίων οι εξαγωγές μειώθηκαν κατά 8,7%. Άνοδος σημειώθηκε επίσης στις εξαγωγές αγροτικών προϊόντων (7,4%), παρά τη μικρή μείωση στα τρόφιμα (-2%).

Αναφορικά με τις **αποστολές προς την ΕΕ**, σε όλες τις υποομάδες προϊόντων καταγράφονται αυξήσεις με

μόνες εξαιρέσεις τα χημικά (-6,2%) και τα εμπιστευτικά προϊόντα (-22,8%). Αξίζει να σημειωθεί ότι η θεαματική άνοδος των εξαγωγών λαδιού συνεχίστηκε και τον Φεβρουάριο (337,3%), ενώ παρά τις εξελίξεις στις τιμές του πετρελαίου, σημειώθηκε άνοδος των αποστολών καυσίμων κατά 11,9% σε σχέση με τον Φεβρουάριο του 2014.

Η υποχώρηση των συνολικών εξαγωγών κατά 2,7% οφείλεται στη μείωση των εξαγωγών καυσίμων προς τις χώρες εκτός ΕΕ κατά 31,2%

Πίνακας 3: Εξαγωγές Φεβρουαρίου 2015 - Ανάλυση σε ομάδες προϊόντων και προορισμούς

Ομάδες προϊόντων	(Ποσά σε εκατ. €)		Φεβρουάριος 2014		Φεβρουάριος 2015		% Μεταβολή 2015/2014	
	ΕΕ	Τρίτες χώρες	ΕΕ	Τρίτες χώρες	ΕΕ	Τρίτες χώρες	ΕΕ	Τρίτες χώρες
Αγροτικά προϊόντα	241,29	97,45	297,50	104,70	23,3%	7,4%		
Τρόφιμα και ζώα ζωντανά	202,64	72,65	203,80	71,20	0,6%	-2,0%		
Ποτά και καπνός	22,83	18,83	24,50	23,30	7,3%	23,7%		
Λάδια και λίπη ζωικής ή φυτικής προέλευσης	15,82	5,97	69,20	10,20	337,3%	70,7%		
Πρώτες ύλες	33,55	55,13	40,00	54,00	19,2%	-2,0%		
Πρώτες ύλες μη εδώδιμες, εκτός από καύσιμα	33,55	55,13	40,00	54,00	19,2%	-2,0%		
Καύσιμα	125,67	671,25	140,60	461,60	11,9%	-31,2%		
Ορυκτά καύσιμα, λυπαντικά κλπ	125,67	671,25	140,60	461,60	11,9%	-31,2%		
Βιομηχανικά προϊόντα	531,27	272,38	580,10	306,80	9,2%	12,6%		
Χημικά προϊόντα και συναφή	158,69	55,78	148,80	57,60	-6,2%	3,3%		
Βιομηχανικά είδη ταξινομημένα κυρίως κατά πρώτη ύλη	190,72	107,54	200,70	143,90	5,2%	33,8%		
Μηχανήματα και υλικό μεταφορών	78,57	73,26	121,30	66,90	54,4%	-8,7%		
Διάφορα βιομηχανικά είδη	103,30	35,80	109,30	38,40	5,8%	7,3%		
Άλλα	30,30	19,98	23,40	15,30	-22,8%	-23,4%		
Είδη και συναλλαγές μη ταξινομημένα κατά κατηγορίες	30,30	19,98	23,40	15,30	-22,8%	-23,4%		

Πηγή: ΕΛ.ΣΤΑΤ. (Προσωρινά στοιχεία)

Εμπορικό Ισοζύγιο

Η συνολική αξία των εισαγωγών - αφίξεων τον Φεβρουάριο 2015 ανήλθε στο ποσό των 3.449,3 εκατ. ευρώ έναντι 4.037,8 εκατ. ευρώ τον ίδιο μήνα του 2014, παρουσιάζοντας

μείωση 14,6%, ενώ εξαιρουμένων των πετρελαιοειδών η μείωση ήταν 6,7%. Η μεταβολή αυτή, σε συνδυασμό με τη μεταβολή στις εξαγωγές, είχε ως αποτέλεσμα τη μείωση του ελλείμ-

ματος του εμπορικού ισοζυγίου κατά 27,2%, ενώ αν εξαιρεθούν τα καύσιμα το έλλειμμα παρουσιάζει μείωση 22% σε σχέση με τον Φεβρουάριο του 2014.

Πίνακας 4: Εξέλιξη εμπορικού ισοζυγίου

	ΕΙΣΑΓΩΓΕΣ-ΑΦΙΞΕΙΣ			ΕΞΑΓΩΓΕΣ-ΑΠΟΣΤΟΛΕΣ			ΕΜΠΟΡΙΚΟ ΙΣΟΖΥΓΙΟ		
	Αξία σε εκατομμύρια ευρώ	Μεταβολές % από μήνα σε μήνα	Μεταβολές % με αντίστοιχο μήνα προηγούμενου έτους	Αξία σε εκατομμύρια ευρώ	Μεταβολές % από μήνα σε μήνα	Μεταβολές % με αντίστοιχο μήνα προηγούμενου έτους	Αξία σε εκατομμύρια ευρώ	Μεταβολές % από μήνα σε μήνα	Μεταβολές % με αντίστοιχο μήνα προηγούμενου έτους
Φεβ 2014	4.037,8	7,9	1,6	2.079,2	-2,8	-5,7	-1.958,6	22,2	10,7
Μαρ 2014	4.051,3	0,3	9,2	2.170,9	4,4	2,3	-1.880,4	-4,0	18,4
Απρ 2014	3.627,0	-10,5	-7,7	2.060,6	-5,1	-19,3	-1.566,4	-16,7	13,9
Μάι 2014	3.993,2	10,1	3,3	2.281,7	10,7	-7,0	-1.711,5	9,3	21,3
Ιουν 2014	4.200,2	5,2	9,9	2.501,4	9,6	13,2	-1.698,8	-0,7	5,3
Ιουλ 2014	4.432,3	5,5	12,2	2.510,5	0,4	1,0	-1.921,7	13,1	31,2
Αυγ 2014	3.287,8	-25,8	-16,3	2.077,7	-17,2	-4,8	-1.210,0	-37,0	-30,7
Σεπ 2014	4.340,2	32,0	7,3	2.310,9	11,2	-7,8	-2.029,3	67,7	31,9
Οκτ 2014	4.279,7	-1,4	2,1	2.538,1	9,8	8,0	-1.741,5	-14,2	-5,5
Νοε 2014	3.781,9	-11,6	-0,7	2.341,4	-7,8	7,7	-1.440,5	-17,3	-11,8
Δεκ 2014	4.006,8	5,9	14,2	2.202,4	-5,9	4,5	-1.804,4	25,3	28,8
Ιαν - Δεκ 2014	47.778,7		2,0%	27.213,0		-1,3%	-20.565,7	47.778,7	6,6%
Ιαν 2015	3.141,6	-21,6	-16,0	1.871,5	-15,0	-12,5	-1.270,1	-29,6	-20,7
Φεβ 2015	3.449,3	9,8	-14,6	2.023,9	8,1	-2,7	-1.425,4	12,2	-27,2

Πηγή: ΕΛ.ΣΤΑΤ. (Προσωρινά στοιχεία)

Παρεμβάσεις της Ομάδας Πρωτοβουλίας για την Εξωστρέφεια του ΣΕΒ

Με αποδέκτες το Υπουργείο Οικονομίας Υποδομών, Ναυτιλίας & Τουρισμού και το Γραφείο του Αναπληρωτή Υπουργού Διεθνών Οικονομικών Σχέσεων η Ομάδα Πρωτοβουλίας για την Εξωστρέφεια κατέθεσε 14 κρίσιμες δράσεις για να επιταχυνθεί η αναπτυξιακή διαδικασία, να δημιουργηθούν νέες επιχειρηματικές ευκαιρίες και να επηρεαστεί θετικά η απασχόληση μέσα από τη βελτίωση της διεθνούς ανταγωνιστικότητας των επιχειρήσεων.

Η Ομάδα Πρωτοβουλίας αποτελείται από επιχειρήσεις με μεγάλη συνεισφορά των εξαγωγών στο κύκλο εργασιών τους και δημιουργήθηκε με την υποστήριξη του ΣΕΒ. Βρίσκεται στην πρωτοπορία αναφορικά με πρωτοβουλίες διαμόρφωσης πολιτικών και στρατηγικών συνεργειών δημοσίου και ιδιωτικού τομέα και σε συνέχεια εξειδικευμένων μελετών και αναλύσεων κάνει ακόμα ένα βήμα για την υποστήριξη στην πράξη της επανεκκίνησης της εθνικής οικονομίας. Διαβάστε [εδώ](#) τις 14 δράσεις για την εξωστρέφεια.



Ξενοφώντος 5,
105 57 Αθήνα
Τηλ: 211 500 6120
Φαξ: 210 32 22 929
e-mail: ir@sev.org.gr

Σύνταξη - Επιμέλεια

Θανάσης Πρίντσιπας
Advisor, Τομέας Μακροοικονομικών Αναλύσεων
printsipas@sev.org.gr

Δρ Γιώργος Ξηρογιάννης
Διευθυντής Τομέα Αναπτυξιακών Πολιτικών
gxirogiannis@sev.org.gr