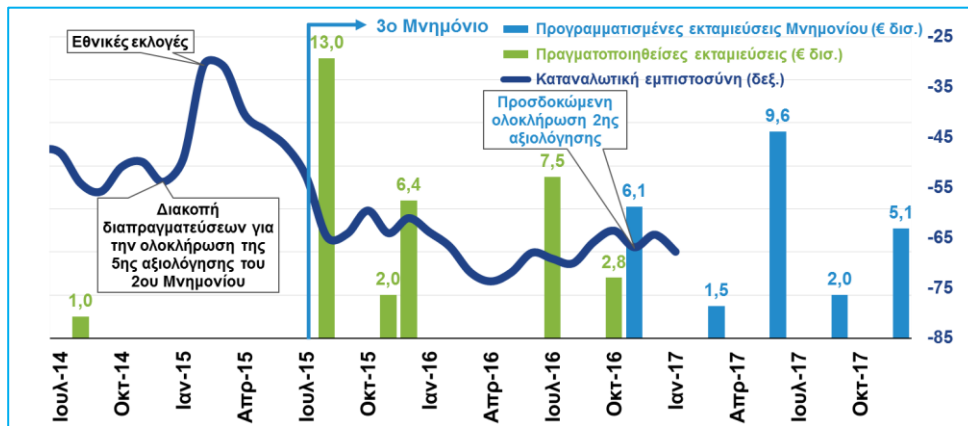


**Καταναλωτική εμπιστοσύνη και εκταμιεύσεις Μνημονίων**  
(IOBE Ιαν. 2017, ΕΕ Financial Assistance to Greece)

**ΠΕΡΙΕΧΟΜΕΝΑ**

Βασικοί δείκτες	2
Οικονομικό κλίμα	3
Απασχόληση, τιμές, αμοιβές	4
Βιομηχανία, εμπόριο, υπηρεσίες	5
Εξαγωγές, τουρισμός	6



**Η αβεβαιότητα αποσταθεροποιεί την οικονομία**

Μετά τη σταδιακή βελτίωση του 2<sup>ου</sup> εξαμήνου του 2016, η οικονομία κινδυνεύει να εισέλθει εκ νέου σε μια τελματώδη κατάσταση, καθώς εντείνονται οι πιέσεις των δανειστών για πρόσθετα μέτρα, και λόγω της εν γένει διαφαινόμενης δυστοκίας της ελληνικής κυβέρνησης στην ολοκλήρωση της 2<sup>ης</sup> αξιολόγησης. Οι παρατεταμένες διαπραγματεύσεις αυξάνουν την αβεβαιότητα όπως καταγράφεται στην πτώση της καταναλωτικής εμπιστοσύνης τον Ιανουάριο του 2017. Έτσι, η αγορά δείχνει να τηρεί στάση αναμονής, ενώ διαμορφώνονται μικτές τάσεις σε διάφορους τομείς της οικονομίας.

Πιο αναλυτικά:

- Το οικονομικό κλίμα παρέμεινε αμετάβλητο τον Ιανουάριο του 2017 (στις 95,1 μονάδες), με τη βελτίωση των επιχειρηματικών προσδοκιών κυρίως στο λιανικό εμπόριο να αντισταθμίζει την υποχώρηση της καταναλωτικής εμπιστοσύνης. Την ίδια ώρα, οι επιχειρηματικές προσδοκίες στη βιομηχανία και τις υπηρεσίες βελτιώθηκαν οριακά, ενώ στις κατασκευές παρέμειναν αμετάβλητες σε χαμηλό επίπεδο.
- Ο όγκος των λιανικών πωλήσεων αυξήθηκε περαιτέρω τον Νοέμβριο του 2016, με τον γενικό δείκτη εξαιρουμένων των καυσίμων να κινείται σε θετικό έδαφος για 5<sup>ο</sup> συνεχόμενο μήνα (+5,2 έναντι -3,4% τον Νοέμβριο του 2015), καλύπτοντας τις απώλειες του 1<sup>ου</sup> εξαμήνου του 2016 (+0,6% το διάστημα Ιαν – Νοε 2016).
- Οι τουριστικές αφίξεις συνέχισαν να αυξάνονται τον Νοέμβριο του 2016 (+11,7% και +4,9% το διάστημα Ιαν – Νοε 2016), γεγονός που καταδεικνύει διεύρυνση της τουριστικής περιόδου. Επιπρόσθετα, οι διεθνείς αεροπορικές αφίξεις αυξήθηκαν κατά +9% στο σύνολο του 2016 σε σχέση με το 2015.
- Το ποσοστό ανεργίας υποχώρησε στο 23% τον Νοέμβριο του 2016 από 24,5% τον Νοέμβριο του 2015, ωστόσο παρέμεινε αμετάβλητο σε σύγκριση με τον Οκτώβριο του 2016.

Από την άλλη πλευρά:

- Η καταναλωτική εμπιστοσύνη υποχώρησε στις -67,8 μονάδες τον Ιανουάριο του 2017 (από -64,4 τον προηγούμενο μήνα και -63,9 τον Ιανουάριο του 2016), ως αποτέλεσμα της αυξημένης απαισιοδοξίας των νοικοκυριών κυρίως για τη γενικότερη οικονομική κατάσταση της χώρας, την εξέλιξη της ανεργίας και την αποταμίευση.
- Η ανοδική πορεία των εξαγωγών αγαθών εξαιρουμένων των καυσίμων ανακόπηκε τον Δεκέμβριο του 2016 (-5% σε αξία και -7% σε όγκο), έπειτα από 5 συνεχείς μήνες θετικής μεταβολής. Ωστόσο, συνολικά το 2016 ενισχύθηκαν κατά +1,2% σε σύγκριση με το 2015, ενώ σε σταθερές τιμές εμφανίζονται αυξημένες κατά +4,3%, επιπλέον αύξησης +5,7% το 2015.
- Η άνοδος της βιομηχανικής παραγωγής στη μεταποίηση πλην καυσίμων, επίσης ανακόπηκε τον Δεκέμβριο του 2016 (-2,7%). Ωστόσο, στο σύνολο του 2016 καταγράφεται αύξηση +3,1%, επιπλέον αύξησης +1,9% το 2015.
- Οι περιορισμοί στην κίνηση κεφαλαίων φαίνεται ότι εξακολουθούν να συμβάλλουν στην επιδείνωση των εισπράξεων από υπηρεσίες, ιδίως μεταφορές, κατά το διάστημα Ιαν – Νοε 2016 (-11,5% και -23,9% αντίστοιχα), ενώ η άνοδος των τουριστικών αφίξεων δεν συνοδεύεται από ενίσχυση των εσόδων από τουρισμό (-6,6% το διάστημα Ιαν – Νοε 2016).
- Παρά την υποχώρηση του ποσοστού ανεργίας, ο αριθμός των εγγεγραμμένων ανέργων που αναζητούν εργασία παρουσιάζει αυξητική τάση από τον Μάιο του 2016, ενώ τον Δεκέμβριο του 2016 ήταν αυξημένος κατά +52 χιλ. περίπου σε σύγκριση με τον Δεκέμβριο του 2015.

Οι παραπάνω μικτές τάσεις καταδεικνύουν τον κίνδυνο αναστροφής της πορείας σταθεροποίησης της οικονομίας. Ζητούμενο παραμένει η γεφύρωση των διαφορών μεταξύ ελληνικής κυβέρνησης και θεσμών, ώστε να πραγματοποιηθεί ομαλά η εκταμίευση της επόμενης δόσης του προγράμματος προσαρμογής. Οποιαδήποτε καθυστέρηση στην όλη διαδικασία μπορεί να πυροδοτήσει ένα «ντόμινο» αρνητικών εξελίξεων, σε μία ιδιαίτερα κρίσιμη περίοδο τόσο για την Ελλάδα όσο και για την Ευρώπη.

**ΤΟΜΕΑΣ ΜΑΚΡΟΟΙΚΟΝΟΜΙΚΗΣ ΑΝΑΛΥΣΗΣ ΚΑΙ ΕΥΡΩΠΑΪΚΗΣ ΠΟΛΙΤΙΚΗΣ**

**Μιχάλης Μασουράκης**

Chief Economist

E: mmassourakis@sev.org.gr

T: +30 211 500 6104

**Μιχάλης Μητσόπουλος**

Senior Advisor

E: mmitsopoulos@sev.org.gr

T: +30 211 500 6157

**Θανάσης Πρίντσιπας**

Associate Advisor

E: printsipas@sev.org.gr

T: +30 211 500 6176

Οι απόψεις στην παρούσα έκθεση είναι των συγγραφέων και όχι απαραίτητα του ΣΕΒ. Ο ΣΕΒ δεν φέρει καμία ευθύνη για την ακρίβεια ή την πληρότητα των πληροφοριών που περιλαμβάνει η έκθεση.

**ΜΕ ΤΗΝ ΕΥΓΕΝΙΚΗ ΧΟΡΗΓΙΑ:**





## Βασικοί οικονομικοί δείκτες

### Οικονομικό κλίμα

	2015	2016	2016		2017
	Μ.Ο.	Μ.Ο.	Νοε	Δεκ	Ιαν
<b>Οικονομικό κλίμα</b>	89,7	91,8	92,9	95,1	95,1
<b>Καταναλωτική εμπιστοσύνη</b>	-50,7	-68,0	-66,9	-64,4	-67,8
% που προβλέπει επιδείνωση της οικονομικής τους κατάστασης	55%	72%	74%	72%	74%
% που προβλέπει επιδείνωση της οικονομικής κατάστασης της χώρας	58%	79%	81%	79%	81%
% που προβλέπει αύξηση της ανεργίας	63%	77%	77%	76%	76%

### Απασχόληση, Ανεργία, Μισθοί, Τιμές

	2014	2015	2016	Περίοδος
<b>Απασχολούμενοι (μεταβολή περιόδου, εποχικά προσαρμοσμένα στοιχεία)</b>	+58.900	+95.700	+37.100	Ιαν – Νοε
Απασχολούμενοι (μεταβολή μήνα, εποχικά προσαρμοσμένα στοιχεία)	-2.700	-2.900	-1.300	Νοε
<b>Εγγεγραμμένοι άνεργοι αναζητούντες εργασία (μεταβολή περιόδου)</b>	-1.283	+677	+51.666	Ιαν – Δεκ
Εγγεγραμμένοι άνεργοι αναζητούντες εργασία (μεταβολή μήνα)	+3.608	+14.494	-2.576	Δεκ
<b>Καθαρές προσλήψεις (μεταβολή περιόδου)</b>	+99.122	+99.700	+136.260	Ιαν – Δεκ
Καθαρές προσλήψεις (μεταβολή μήνα)	-834	+7.826	+11.132	Δεκ
<b>Ποσοστό ανεργίας (εποχικά προσαρμοσμένα στοιχεία)</b>	25,9%	24,5%	23,0%	Νοε
Μέσο ποσοστό περιόδου (εποχικά προσαρμοσμένα στοιχεία)	26,6%	25,1%	23,5%	Ιαν – Νοε
<b>Δείκτης μισθών (σύνολο οικονομίας, σταθερές τιμές, με εποχ. διόρθωση, %Δ)</b>	2,4%	1,4%	2,1%	Γ' 3μηνο
Μέσο ποσοστό περιόδου (σταθερές τιμές, με εποχ. διόρθωση, %Δ)	0,1%	1,3%	3,1%	Ιαν – Σεπ
<b>Δείκτης Τιμών Καταναλωτή (%Δ)</b>	-2,6%	-0,2%	0,0%	Δεκ
Μέσο ποσοστό περιόδου (%Δ)	-1,3%	-1,7%	-0,8%	Ιαν – Δεκ

### ΑΕΠ (σταθερές τιμές)

	Μεταβολή 2015/2014	Μεταβολή 2016/2015	Περίοδος	2016/2015	
				Β' 3μηνο	Γ' 3μηνο
<b>ΑΕΠ</b>	-0,6%	0,2%	Ιαν – Σεπ	-0,5%	1,8%
<b>Εγχώρια ζήτηση</b>	-1,7%	1,5%	Ιαν – Σεπ	1,9%	1,7%
Ιδιωτική κατανάλωση	-0,3%	1,0%	Ιαν – Σεπ	-1,2%	5,1%
Δημόσια κατανάλωση	-0,8%	-1,2%	Ιαν – Σεπ	-0,9%	-0,6%
Επενδύσεις (περιλ. της μεταβολής αποθεμάτων)	-13,2%	10,2%	Ιαν – Σεπ	30,6%	-16,9%
Κατοικίες	-27,9%	-15,5%	Ιαν – Σεπ	-23,3%	-3,7%
Λοιπές κατασκευές (πλην κατοικιών)	-5,5%	17,6%	Ιαν – Σεπ	19,1%	20,1%
Μηχανολογικός εξοπλισμός (περιλ. οπτικά συστήματα)	6,1%	10,7%	Ιαν – Σεπ	2,3%	34,9%
<b>Καθαρές εξαγωγές</b>					
Εξαγωγές αγαθών και υπηρεσιών	5,0%	-1,6%	Ιαν – Σεπ	-3,2%	10,2%
Εξαγωγές αγαθών	8,1%	10,7%	Ιαν – Σεπ	20,5%	9,5%
Εξαγωγές υπηρεσιών	1,5%	-14,1%	Ιαν – Σεπ	-24,6%	10,5%
Εισαγωγές αγαθών και υπηρεσιών	1,4%	2,0%	Ιαν – Σεπ	4,9%	12,0%
Εισαγωγές αγαθών	3,4%	6,6%	Ιαν – Σεπ	14,7%	7,5%
Εισαγωγές υπηρεσιών	-6,6%	-15,6%	Ιαν – Σεπ	-29,9%	38,1%

### Βασικοί βραχυχρόνιοι δείκτες

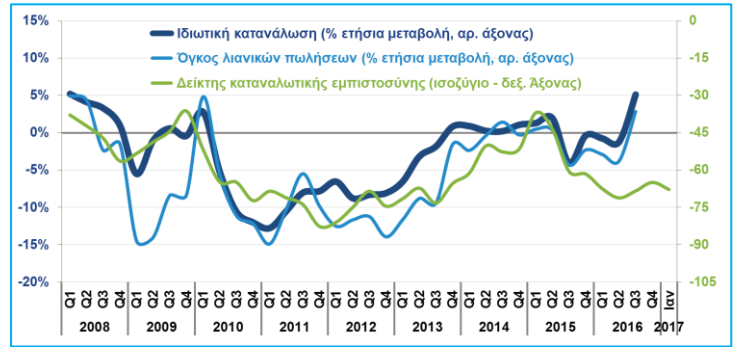
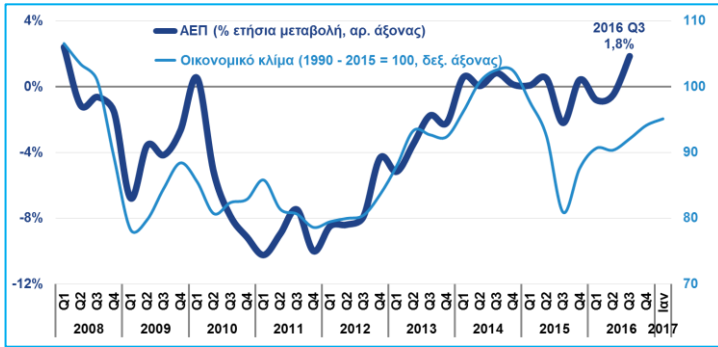
	Μεταβολή 2015/2014	Μεταβολή 2016/2015	Περίοδος	Μεταβολή 2016/2015	Περίοδος
<b>Βιομηχανική παραγωγή</b>	1,0%	2,3%	Ιαν – Δεκ	2,2%	Δεκέμβριος
Μεταποίηση (χωρίς πετρελαιοειδή)	1,9%	3,1%	Ιαν – Δεκ	-2,7%	Δεκέμβριος
<b>Παραγωγή στις κατασκευές</b>	1,6%	25,0%	Ιαν – Σεπ	77,4%	Γ' 3μηνο
Κτίρια	10,1%	19,1%	Ιαν – Σεπ	55,4%	Γ' 3μηνο
Έργα πολιτικού μηχανικού	-4,3%	29,8%	Ιαν – Σεπ	93,9%	Γ' 3μηνο
<b>Ιδιωτική οικοδομική δραστηριότητα (όγκος σε μ<sup>3</sup>)</b>	-6,4%	-5,1%	Ιαν – Οκτ	5,7%	Οκτώβριος
<b>Λιανικές πωλήσεις (όγκος)</b>	-1,7%	-0,6%	Ιαν – Νοε	3,6%	Νοέμβριος
Χωρίς καύσιμα και λιπαντικά αυτοκινήτων	-0,6%	0,6%	Ιαν – Νοε	5,2%	Νοέμβριος
<b>Άδειες κυκλοφορίας αυτοκινήτων</b>	13,5%	11,0%	Ιαν – Δεκ	22,8%	Ιαν. 2017
<b>Έσοδα δημοσίου από τέλη κινητής τηλεφωνίας</b>	-2,1%	-2,6%	Ιαν – Νοε	-16,4%	Νοέμβριος
<b>Εξαγωγές αγαθών χωρίς καύσιμα (ΕΛΣΤΑΤ, σε τρεχ. τιμές)</b>	8,6%	1,3%	Ιαν – Δεκ	-5,4%	Δεκέμβριος
Εξαγωγές αγαθών χωρίς καύσιμα σε σταθερές τιμές	5,7%	4,3%	Ιαν – Δεκ	-7,0%	Δεκέμβριος
<b>Εισαγωγές αγαθών χωρίς καύσιμα (ΕΛΣΤΑΤ, σε τρεχ. τιμές)</b>	0,8%	6,6%	Ιαν – Δεκ	0,8%	Δεκέμβριος
Εισαγωγές αγαθών χωρίς καύσιμα σε σταθερές τιμές	-1,4%	8,9%	Ιαν – Δεκ	8,5%	Δεκέμβριος
<b>Τουρισμός – εισπράξεις</b>	5,5%	-6,6%	Ιαν – Νοε	-13,8%	Νοέμβριος
<b>Μεταφορές – εισπράξεις</b>	-22,1%	-23,9%	Ιαν – Νοε	15,8%	Νοέμβριος
<b>Λοιπές υπηρεσίες* – εισπράξεις</b>	-17,7%	2,3%	Ιαν – Νοε	53,5%	Νοέμβριος
<b>Εισερχόμενη ταξιδιωτική κίνηση (ταξιδιώτες)</b>	7,5%	4,9%	Ιαν – Νοε	11,7%	Νοέμβριος

\* περιλαμβάνονται δραστηριότητες κατασκευαστικών επιχειρήσεων στο εξωτερικό, εξαγωγές λογισμικού, τεχνολογίας κλπ

Πηγή: IOBE, ΕΛΣΤΑΤ, ΤΤΕ, Υπ. Απασχόλησης, DG ECFIN, ΕΕ



**Οικονομικό κλίμα**



**ΑΕΠ ΚΑΙ ΟΙΚΟΝΟΜΙΚΟ ΚΛΙΜΑ**

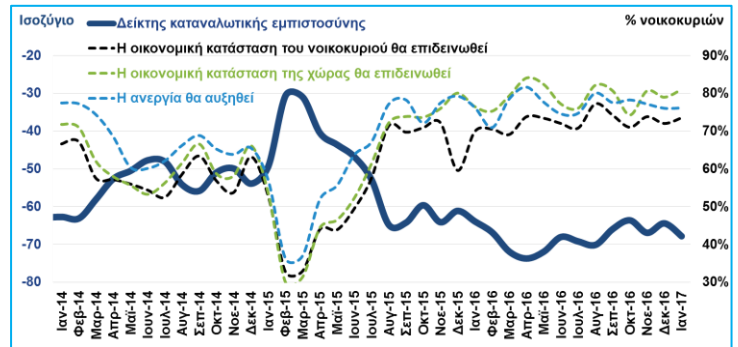
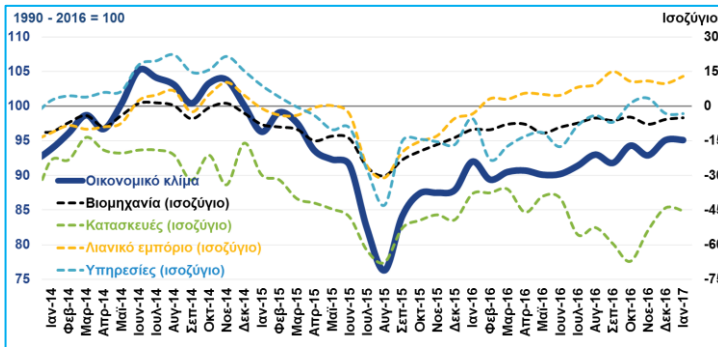
(ΕΛΣΤΑΤ, Γ' 3μηνο 2016, IOBE-DG ECFIN, Ιαν. 2017)

Η ιδιωτική κατανάλωση (+5,1%), οι επενδύσεις παγίου κεφαλαίου (+12,6%) και οι συνολικές εξαγωγές (+10,2%), συνέβαλαν στην αύξηση του ΑΕΠ το Γ' 3μηνο του 2016. Κατά το Α' 9μηνο του έτους, το ΑΕΠ εμφανίζει θετική μεταβολή (+0,16%).

**ΙΔΙΩΤΙΚΗ ΚΑΤΑΝΑΛΩΣΗ, ΛΙΑΝΙΚΕΣ ΠΩΛΗΣΕΙΣ, ΚΑΤΑΝΑΛΩΤΙΚΗ ΕΜΠΙΣΤΟΣΥΝΗ**

(ΕΛΣΤΑΤ, Γ' 3μηνο 2016, IOBE-DG ECFIN, Ιαν. 2017)

Η ιδιωτική κατανάλωση παρουσίασε άνοδο +5,1% το Γ' 3μηνο του 2016 σε σύγκριση με το Γ' 3μηνο του 2015, όταν είχε μειωθεί κατά -4,1% λόγω των capital controls. Ανάλογη πορεία εμφανίζει και ο όγκος λιανικών πωλήσεων, ενώ η καταναλωτική εμπιστοσύνη τον Ιανουάριο του 2017 υποχωρεί.



**ΟΙΚΟΝΟΜΙΚΟ ΚΛΙΜΑ ΚΑΙ ΕΠΙΧΕΙΡΗΜΑΤΙΚΕΣ ΠΡΟΣΔΟΚΙΕΣ**

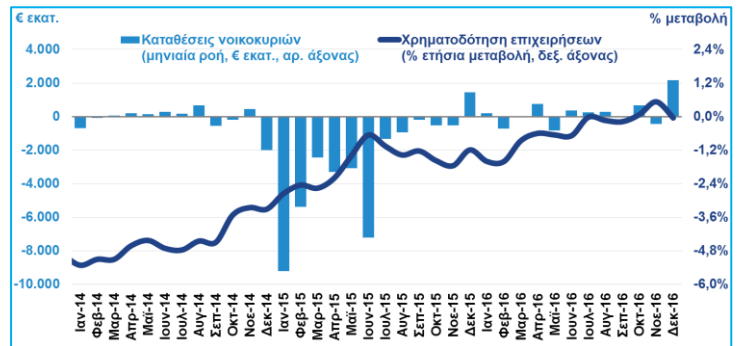
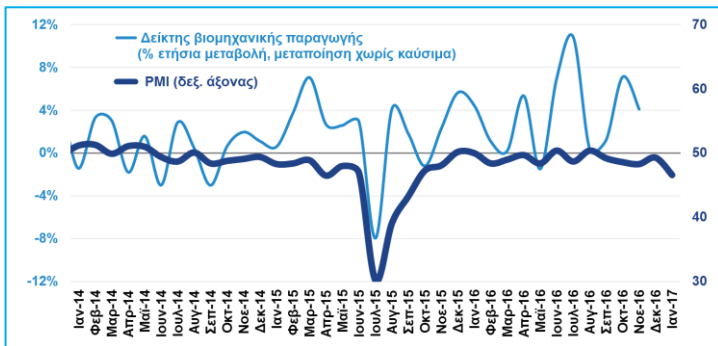
(IOBE-DG ECFIN, Ιαν. 2017)

Αμετάβλητο παρέμεινε το οικονομικό κλίμα τον Ιανουάριο του 2017 (στις 95,1 μονάδες), με τη βελτίωση των επιχειρηματικών προσδοκιών κυρίως στο λιανικό εμπόριο να αντισταθμίζει την υποχώρηση της καταναλωτικής εμπιστοσύνης.

**ΚΑΤΑΝΑΛΩΤΙΚΗ ΕΜΠΙΣΤΟΣΥΝΗ**

(IOBE-DG ECFIN, Ιαν. 2017)

Η καταναλωτική εμπιστοσύνη υποχώρησε στις -67,8 μονάδες τον Ιανουάριο του 2017 (από -64,4 τον προηγούμενο μήνα), λόγω της αυξημένης απαισιοδοξίας των νοικοκυριών κυρίως για την οικονομική κατάσταση της χώρας, την εξέλιξη της ανεργίας και την αποταμίευση.



**ΔΕΙΚΤΗΣ ΥΠΕΥΘΥΝΩΝ ΠΡΟΜΗΘΕΙΩΝ (PMI) ΣΤΗ ΜΕΤΑΠΟΙΗΣΗ**

(Markit, Ιαν. 2017)

Ο δείκτης PMI υποχώρησε στις 46,6 μονάδες τον Ιανουάριο του 2017 (από 49,3 τον προηγούμενο μήνα), με τα επίπεδα παραγωγής, νέων παραγγελιών και απασχόλησης να υποχωρούν, ως αποτέλεσμα εν μέρει των αντίξων καιρικών συνθηκών.

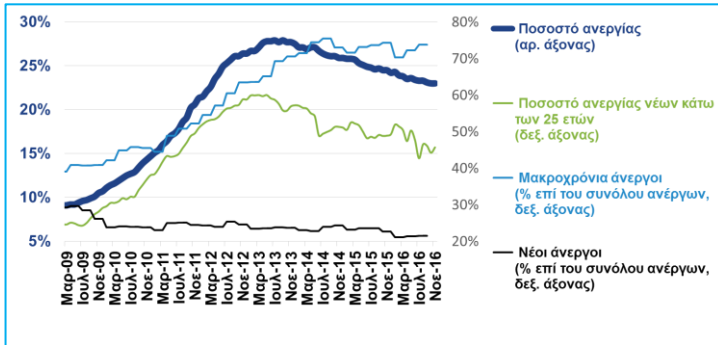
**ΡΟΗ ΧΡΗΜΑΤΟΔΟΤΗΣΗΣ ΕΠΙΧΕΙΡΗΣΕΩΝ ΚΑΙ ΚΑΤΑΘΕΣΕΙΣ ΝΟΙΚΟΚΥΡΙΩΝ**

(Τράπεζα της Ελλάδος, Δεκ. 2016)

Η χρηματοδότηση επιχειρήσεων, έπειτα από δύο μήνες θετικής μεταβολής, παρουσίασε οριακή κάμψη τον Δεκέμβριο του 2016, ενώ οι καταθέσεις των νοικοκυριών αυξήθηκαν, κυρίως λόγω καταβολής του δώρου Χριστουγέννων και διαφόρων κοινωνικών παροχών.



**Απασχόληση, τιμές, αμοιβές**



**ΠΟΣΟΣΤΟ ΑΝΕΡΓΙΑΣ (ΕΠΟΧΙΚΑ ΔΙΟΡΘΩΜΕΝΑ ΣΤΟΙΧΕΙΑ)**  
(ΕΛΣΤΑΤ, Νοε. 2016)

Στο 23% υποχώρησε το ποσοστό ανεργίας τον Νοέμβριο του 2016, από 24,5% τον Νοέμβριο του 2015, ωστόσο παρέμεινε αμετάβλητο σε σύγκριση με τον Οκτώβριο του 2016. Τα ποσοστά μακροχρόνια ανέργων και νέων σε ηλικία παραμένουν ιδιαίτερα υψηλά μέχρι και το Γ' 3μηνο του 2016.



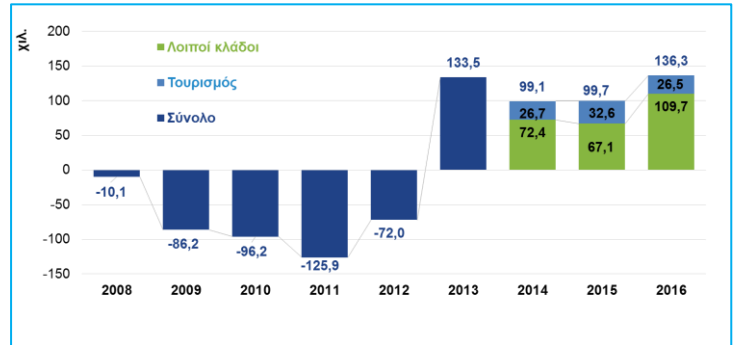
**ΑΡΙΘΜΟΣ ΑΣΦΑΛΙΣΜΕΝΩΝ ΣΤΟ ΙΚΑ ΚΑΙ ΒΑΣΙΚΟΙ ΜΙΣΘΟΙ**  
(% μεταβολή με αντίστοιχο μήνα προηγ. έτους, ΙΚΑ, Απρ. 2016)

Ο αριθμός των ασφαλισμένων στο ΙΚΑ εξακολουθεί να αυξάνεται τον Απρίλιο του 2016 (+6,6%), αλλά ο ρυθμός της ανόδου έχει εξασθενήσει σημαντικά από τον Ιούλιο του 2014. Οι μέσες αποδοχές συνεχίζουν να μειώνονται αλλά ο ρυθμός μείωσης έχει περιοριστεί στο -2%.



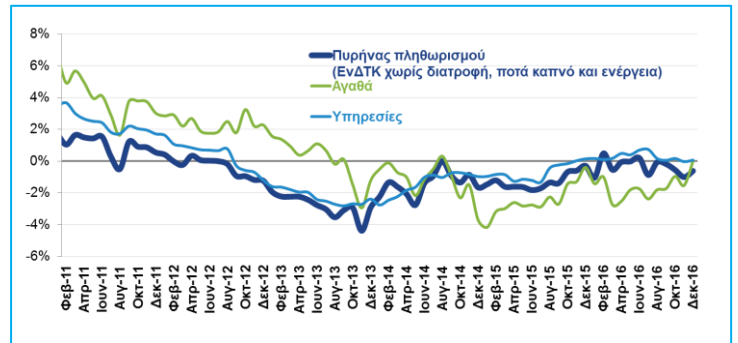
**ΔΕΙΚΤΗΣ ΤΙΜΩΝ ΕΙΣΑΓΩΓΩΝ ΣΤΗ ΒΙΟΜΗΧΑΝΙΑ ΚΑΙ ΤΙΜΕΣ ΠΕΤΡΕΛΑΙΟΥ**  
(ΕΛΣΤΑΤ, Νοε. 2016, FT, Ιαν. 2017)

Μετά από σχεδόν 4 έτη αρνητικής μεταβολής, ο δείκτης τιμών εισαγωγών στη βιομηχανία αυξάνεται από τον Σεπτέμβριο του 2016 (+3,2% τον Νοέμβριο 2016), ακολουθώντας την αύξηση των τιμών πετρελαίου.



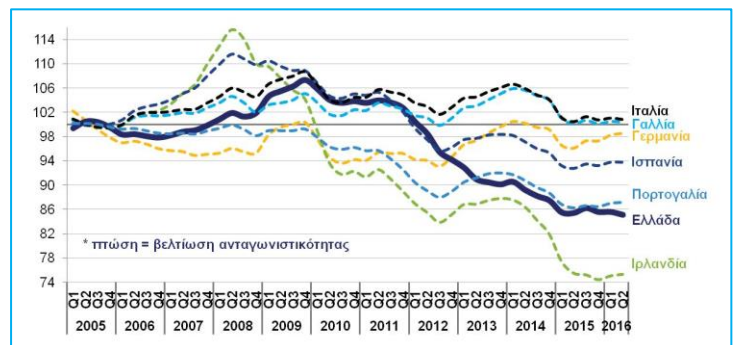
**ΙΣΟΖΥΓΙΟ ΡΟΩΝ ΜΙΣΘΩΤΗΣ ΕΡΓΑΣΙΑΣ**  
(ΕΡΓΑΝΗ, Δεκ. 2016)

Η άνοδος του τουρισμού συνέβαλε σημαντικά στη διαμόρφωση θετικού ισοζυγίου θέσεων εργασίας, το οποίο ανήλθε στις +136,3 χιλ. θέσεις συνολικά το 2016, παρουσιάζοντας την καλύτερη επίδοση από το 2001 που υπάρχουν στοιχεία.



**ΠΛΗΘΩΡΙΣΜΟΣ ΑΓΑΘΩΝ, ΥΠΗΡΕΣΙΩΝ ΚΑΙ ΔΟΜΙΚΟΣ ΠΛΗΘΩΡΙΣΜΟΣ**  
(ΕΛΣΤΑΤ, Δεκ. 2016)

Ο περιορισμός του αποπληθωρισμού τους τελευταίους μήνες του 2016 (0% τον Δεκ 2016 και -0,8% συνολικά το 2016) οφείλεται σε μεγάλο βαθμό στην άνοδο των τιμών καυσίμων και στην αύξηση των έμμεσων φόρων.

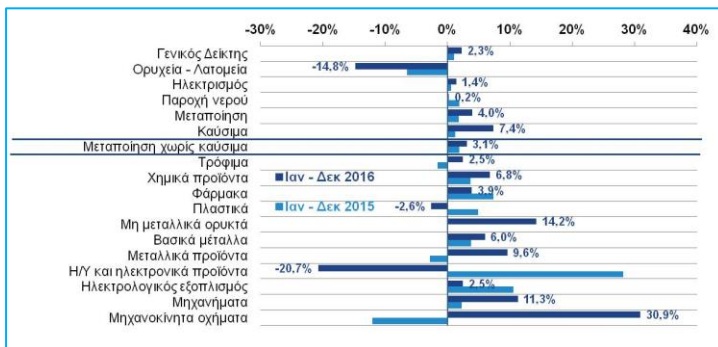


**ΑΝΤΑΓΩΝΙΣΤΙΚΟΤΗΤΑ ΤΙΜΩΝ – ΚΟΣΤΟΥΣ: ΠΡΑΓΜΑΤΙΚΗ ΣΤΑΘΜΙΣΜΕΝΗ ΣΥΝΑΛΛΑΓΜΑΤΙΚΗ ΙΣΟΤΙΜΙΑ**  
(Eurostat, Β' 3μηνο 2016)

Οι μεταρρυθμίσεις που προωθήθηκαν τα τελευταία χρόνια έχουν συμβάλει στην ανάκτηση σημαντικού μέρους της ανταγωνιστικότητας της Ελλάδας σε σύγκριση με άλλες ευρωπαϊκές χώρες με βάση τον δείκτη πραγματικής σταθμισμένης συναλλαγματικής ισοτιμίας (real effective exchange rate).



**Βιομηχανία, εμπόριο, υπηρεσίες**

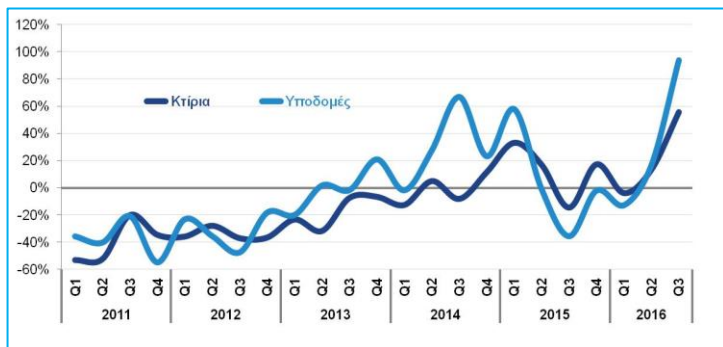


**ΒΙΟΜΗΧΑΝΙΚΗ ΠΑΡΑΓΩΓΗ ΚΑΙ ΚΥΚΛΟΣ ΕΡΓΑΣΙΩΝ ΣΤΗ ΜΕΤΑΠΟΙΗΣΗ ΧΩΡΙΣ ΠΕΤΡΕΛΑΙΟΕΙΔΗ (ΕΛΣΤΑΤ, Δεκ. 2016)**

Η άνοδος της βιομηχανικής παραγωγής στη μεταποίηση πλην καυσίμων, ανακόπηκε τον Δεκέμβριο του 2016 (-2,7%). Ωστόσο, στο σύνολο του 2016 καταγράφεται αύξηση +3,1%, επιπλέον αύξησης +1,9% το 2015.

**ΔΕΙΚΤΕΣ ΒΙΟΜΗΧΑΝΙΚΗΣ ΠΑΡΑΓΩΓΗΣ ΚΑΤΑ ΚΛΑΔΟ (ΕΛΣΤΑΤ, Δεκ. 2016)**

Κατά το διάστημα Ιαν – Δεκ 2016, η παραγωγή στους περισσότερους κλάδους κινείται ανοδικά σε σύγκριση με το αντίστοιχο διάστημα το 2015, με την παραγωγή στη μεταποίηση πλην καυσίμων να αυξάνεται κατά +3,1%.



**ΔΕΙΚΤΗΣ ΟΓΚΟΥ ΣΤΙΣ ΚΑΤΑΣΚΕΥΕΣ**

(% μεταβολή με αντίστοιχο μήνα προηγ. έτους, ΕΛΣΤΑΤ, Γ' 3μηνο 2016)

Η παραγωγή στις κατασκευές σημείωσε άνοδο +77,4% το Γ' 3μηνο του 2016, έναντι μείωσης -28% το αντίστοιχο 3μηνο του 2015, ενώ στα μεγάλα έργα καταγράφεται αύξηση +93,9%. Συνολικά κατά το Α' 9μηνο του 2016 η παραγωγή στις κατασκευές εμφανίζει αύξηση +25% περίπου.

**ΔΕΙΚΤΗΣ ΟΓΚΟΥ ΣΤΟ ΛΙΑΝΙΚΟ ΕΜΠΟΡΙΟ**

(% μεταβολή ανά κατηγορία καταστημάτων, ΕΛΣΤΑΤ, Νοε. 2016)

Ανοδικά κινείται ο όγκος λιανικών πωλήσεων από τον Σεπτέμβριο του 2016, ενώ κατά το διάστημα Ιαν – Νοε 2016 αυξήθηκε οριακά (+0,6%), με τα πολυκαταστήματα και τα καταστήματα ειδών ένδυσης και υπόδησης να κινούνται έντονα ανοδικά.



**ΔΕΙΚΤΗΣ ΟΓΚΟΥ ΣΤΟ ΛΙΑΝΙΚΟ ΕΜΠΟΡΙΟ ΚΑΙ ΣΤΙΣ ΥΠΗΡΕΣΙΕΣ**

(ΕΛΣΤΑΤ, Eurostat, Γ' 3μηνο 2016)

Η πτωτική πορεία των λιανικών πωλήσεων που είχε διαμορφωθεί από το καλοκαίρι του 2015, ανακόπηκε το Γ' 3μηνο του 2016. Ανάλογη πορεία παρουσιάζει και ο όγκος πωλήσεων στις υπηρεσίες.

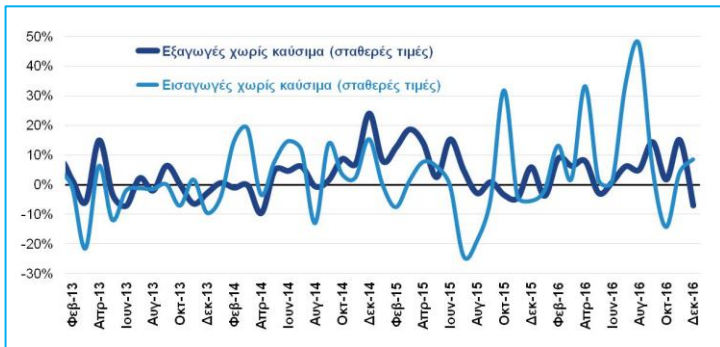
**ΔΕΙΚΤΗΣ ΚΥΚΛΟΥ ΕΡΓΑΣΙΩΝ ΣΤΟΝ ΤΟΜΕΑ ΤΩΝ ΥΠΗΡΕΣΙΩΝ**

(ΕΛΣΤΑΤ, Γ' 3μηνο 2016)

Στους περισσότερους κλάδους υπηρεσιών ο δείκτης κύκλου εργασιών παρουσιάζει μείωση το Α' 9μηνο του 2016. Σε θετικό έδαφος κινούνται οι υπηρεσίες προς επιχειρήσεις (+16,4%), οι δραστηριότητες σχετικές με την απασχόληση (+15,8%) και οι υπηρεσίες πληροφορικής (+13,8%).



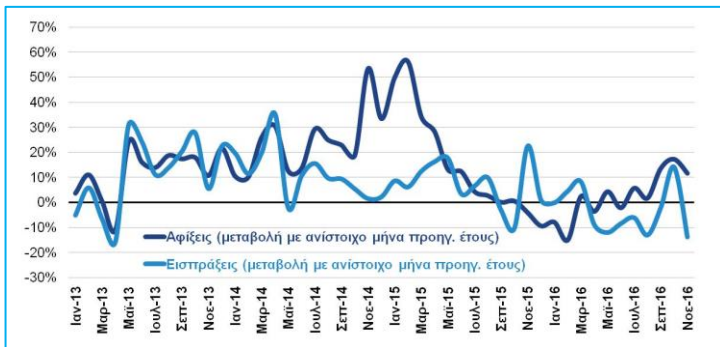
## Εξαγωγές, τουρισμός



### ΟΓΚΟΣ ΕΞΑΓΩΓΩΝ ΚΑΙ ΕΙΣΑΓΩΓΩΝ ΧΩΡΙΣ ΚΑΥΣΙΜΑ

(ΕΛΣΤΑΤ, Δεκ. 2016)

Η ανοδική πορεία των εξαγωγών αγαθών εξαιρουμένων των καυσίμων ανακόπηκε τον Δεκέμβριο του 2016 (-5% σε αξία και -7% σε όγκο), έπειτα από 5 συνεχείς μήνες θετικής μεταβολής. Ωστόσο, συνολικά το 2016 ενισχύθηκαν κατά +1,2% σε σύγκριση με το 2015 (+4,3% σε σταθερές τιμές).



### ΑΦΙΞΕΙΣ ΤΟΥΡΙΣΤΩΝ ΚΑΙ ΤΑΞΙΔΙΩΤΙΚΕΣ ΕΙΣΠΡΑΞΕΙΣ

(ΤτΕ, Νοε. 2016)

Οι τουριστικές αφίξεις συνέχισαν να αυξάνονται τον Νοέμβριο του 2016 (+11,7% και +4,9% το διάστημα Ιαν – Νοε 2016), γεγονός που καταδεικνύει διεύρυνση της τουριστικής περιόδου. Η άνοδος των αφίξεων όμως δεν συνοδεύεται από ενίσχυση των εσόδων (-6,6% το διάστημα Ιαν – Νοε 2016).



### ΕΙΣΠΡΑΞΕΙΣ ΑΠΟ ΜΕΤΑΦΟΡΕΣ

(ΤτΕ, Νοε. 2016, Διακίνηση εμπορευματοκιβωτίων: COSCO, Δεκ. 2016)

Η βελτίωση των εισπράξεων από τις θαλάσσιες μεταφορές από τον Ιούλιο του 2016 (+15,8% τον Νοέμβριο του 2016) οφείλεται στην πτώση που είχε σημειωθεί τους αντίστοιχους μήνες του 2015, ενώ μεγάλο μέρος των εισπράξεων εξακολουθεί να παραμένει στο εξωτερικό.

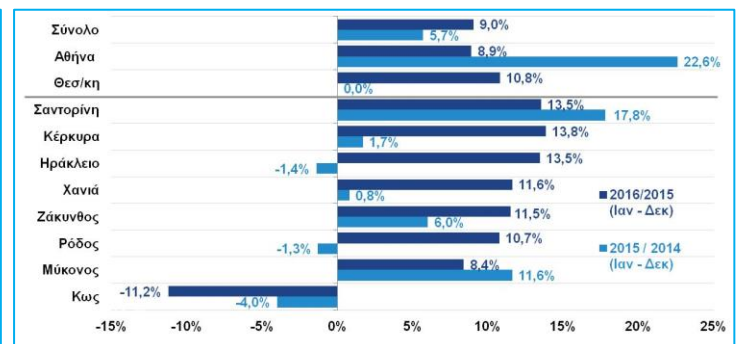
Ομάδες προϊόντων (€ εκατ.)	Ιαν - Δεκ		%Δ
	2015	2016	
<b>Αγροτικά προϊόντα</b>	<b>5.301,5</b>	<b>5.678,6</b>	<b>7,1%</b>
Τρόφιμα και ζώα ζωντανά	3.908,9	4.268,4	9,2%
Ποτά – καπνός	670,2	737,1	10,0%
Λάδια και λίπη ζωικά ή φυτικά	722,3	673,1	-6,8%
<b>Πρώτες ύλες</b>	<b>1.036,1</b>	<b>1.021,1</b>	<b>-1,5%</b>
<b>Καύσιμα</b>	<b>7.598,0</b>	<b>6.908,9</b>	<b>-9,1%</b>
<b>Βιομηχανικά προϊόντα</b>	<b>11.353,0</b>	<b>11.262,5</b>	<b>-0,8%</b>
Χημικά	2.736,5	2.736,7	0,0%
Βιομηχανικά είδη κατά Α' ύλη	4.150,1	3.975,5	-4,2%
Μηχανήματα	2.643,5	2.598,0	-1,7%
Διάφορα βιομηχανικά είδη	1.823,0	1.952,3	7,1%
<b>Άλλα</b>	<b>590,6</b>	<b>540,3</b>	<b>-8,5%</b>
<b>Σύνολο</b>	<b>25.879,3</b>	<b>25.411,4</b>	<b>-1,8%</b>
<b>Σύνολο χωρίς καύσιμα</b>	<b>18.281,3</b>	<b>18.502,5</b>	<b>1,2%</b>
<b>Πρόσθετη ανάλυση*:</b>			
<b>Μεταποιημένα προϊόντα</b>	<b>14.288,0</b>	<b>14.269,9</b>	<b>-0,1%</b>
εκ των οποίων: τρόφιμα/ποτά	2.776,3	2.926,9	5,4%
<b>Πρώτες ύλες &amp; ακατέργαστα</b>	<b>2.539,1</b>	<b>2.807,8</b>	<b>10,6%</b>
εκ των οποίων: αγροτικά	1.637,2	1.834,8	12,1%

\* Στοιχεία Ιαν – Νοε

### ΑΞΙΑ ΕΞΑΓΩΓΩΝ ΑΝΑ ΟΜΑΔΑ ΠΡΟΙΟΝΤΩΝ

(ΕΛΣΤΑΤ, Eurostat, Δεκ. 2016)

Οι εξαγωγές αγροτικών προϊόντων παρουσιάζουν σημαντική αύξηση το 2016, ενώ στα βιομηχανικά προϊόντα εμφανίζονται μικτές τάσεις, με τις εξαγωγές χημικών να παρουσιάζουν κόπωση, των βιομηχανικών ειδών κατά Α' ύλη και των μηχανημάτων να μειώνονται και των διαφόρων βιομηχανικών ειδών να κινούνται ανοδικά.



### ΔΙΕΘΝΕΙΣ ΤΟΥΡΙΣΤΙΚΕΣ ΑΦΙΞΕΙΣ ΣΤΑ ΚΥΡΙΟΤΕΡΑ ΑΕΡΟΔΡΟΜΙΑ

(ΣΕΤΕ, Δεκ. 2016)

Οι διεθνείς αφίξεις κινούνται ανοδικά στα περισσότερα αεροδρόμια το 2016, ενώ το προσφυγικό ζήτημα φαίνεται να επηρεάζει ορισμένες περιοχές, όπως η Κως (-11,2%). Στο σύνολο των αεροδρομίων η αύξηση ανέρχεται στο +9%.



## Οικονομικά μεγέθη μελών ΣΕΒ

**ΕΝΕΡΓΗΤΙΚΟ**  
**€435**<sub>δισ.</sub>  
**72%** συνόλου\*



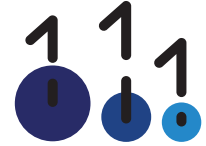
**ΙΔΙΑ ΚΕΦΑΛΑΙΑ**  
**€58**<sub>δισ.</sub>  
**44%** συνόλου\*



**ΠΩΛΗΣΕΙΣ**  
**€77**<sub>δισ.</sub>  
**46%** συνόλου\*



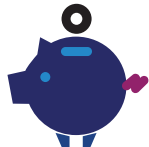
**ΠΡΟ ΦΟΡΩΝ ΚΕΡΔΗ**  
**€2,4**<sub>δισ.</sub> \*\*  
**44%** κερδών\*\*\*



**ΕΡΓΑΖΟΜΕΝΟΙ**  
**220.000**



**ΜΙΣΘΟΙ**  
**€4,6**<sub>δισ.</sub>



**ΑΣΦΑΛΙΣΤΙΚΕΣ**  
**ΕΙΣΦΟΡΕΣ**  
**€2**<sub>δισ.</sub>



**ΦΟΡΟΣ ΕΠΙ ΚΕΡΔΩΝ**  
**€1,6**<sub>δισ.</sub>



\*Άθροισμα δημοσιευμένων ισολογισμών ΑΕ και ΕΠΕ  
\*\* Άθροισμα κερδών και ζημιών όλων των επιχειρήσεων  
\*\*\* Φορολογητέα κέρδη κερδοφόρων επιχειρήσεων

## Όραμα

Οραματιζόμαστε την Ελλάδα ως τη χώρα, που κάθε πολίτης του κόσμου θα θέλει και θα μπορεί να επισκεφθεί, να ζήσει και να επενδύσει. Οραματιζόμαστε μια ανοιχτή, κοινωνικά υπεύθυνη και οικονομικά φιλελεύθερη χώρα-μέλος της Ευρωπαϊκής Ένωσης, που προτάσσει την ισχυρή ανάπτυξη ως παράγοντα κοινωνικής συνοχής. Θέλουμε μια Ελλάδα δυναμικό κέντρο της ευρωπαϊκής περιφέρειας, με στέρεους θεσμούς, ελκυστικό κοινωνικό και οικονομικό περιβάλλον, που προάγει τις εξαγωγές, την καινοτόμο επιχειρηματικότητα, την παραγωγή και τις ποιοτικές υπηρεσίες, τη βιώσιμη ανάπτυξη, τη γνώση, τη συνοχή, τις ίσες ευκαιρίες και το κράτος δικαίου.

## Αποστολή

### Ηγεσία & Γνώση

Ο ΣΕΒ διαδραματίζει ηγετικό ρόλο στον μετασχηματισμό της Ελλάδας σε μια παραγωγική, εξωστρεφή και ανταγωνιστική οικονομία, ως ανεξάρτητος και υπεύθυνος εκπρόσωπος της ιδιωτικής οικονομίας.

### Κοινωνικός Εταίρος

Ο ΣΕΒ, ως κοινωνικός εταίρος που πιστεύει στη λειτουργία των θεσμών, προωθεί στα αρμόδια όργανα της Πολιτείας και της Ε.Ε. τις απόψεις και θέσεις της επιχειρηματικής κοινότητας.

### Ισχυρός Εκπρόσωπος

Ο ΣΕΒ διαμορφώνει θέσεις, αναλύσεις και προτάσεις πολιτικής για την οικονομία, τη βιομηχανία, την καινοτομία, την απασχόληση, την παιδεία και τις εργασιακές δεξιότητες, τον κοινωνικό διάλογο, τη βιώσιμη ανάπτυξη, την εταιρική υπευθυνότητα.

### Φορέας Δικτύωσης

Ο ΣΕΒ δικτυώνει τα μέλη του μεταξύ τους & με τα κέντρα αποφάσεων (εγχώρια και διεθνή), με στόχο τη δημιουργία προστιθέμενης αξίας.



Σύγχρονες Επιχειρήσεις, Σύγχρονη Ελλάδα

ΣΕΒ σύνδεσμος επιχειρήσεων  
και βιομηχανιών

Ξενοφώντος 5, 105 57 Αθήνα  
T: 211 5006 000  
F: 210 3222 929  
E: info@sev.org.gr  
www.sev.org.gr

SEV Hellenic Federation  
of Enterprises

168, Avenue de Cortenbergh  
B-1000 Bruxelles  
M: +32 (0) 494 46 95 24  
E: sevbrussels@proximus.be

ΑΚΟΛΟΥΘΗΣΤΕ ΜΑΣ  
ΣΤΑ ΜΕΣΑ ΚΟΙΝΩΝΙΚΗΣ  
ΔΙΚΤΥΩΣΗΣ

