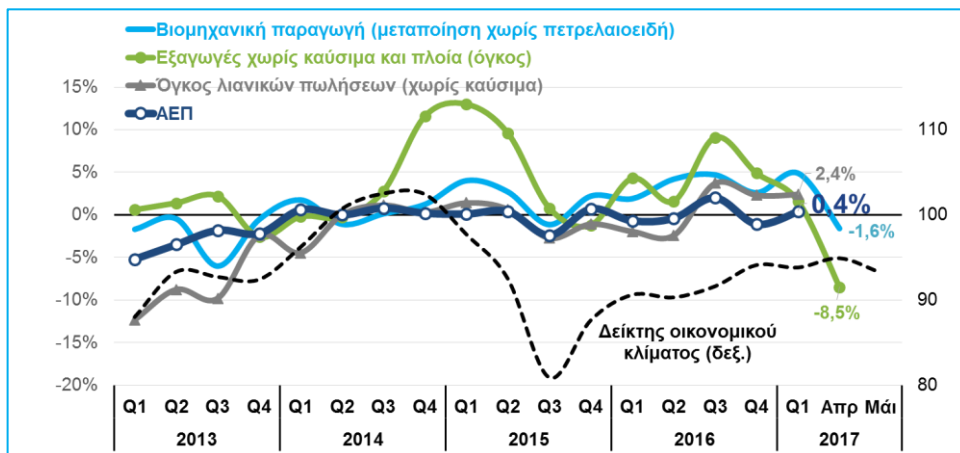


**ΑΕΠ, οικονομικό κλίμα, βιομηχανική παραγωγή και λιανικές πωλήσεις**  
(ΕΛΣΤΑΤ, ΕΕ-DG ECFIN, IOBE, 1<sup>ο</sup> τρίμηνο 2017, Μάιος 2017)

**ΠΕΡΙΕΧΟΜΕΝΑ**

Βασικοί δείκτες	3
Οικονομικό κλίμα	4
Απασχόληση, τιμές, αμοιβές	5
Βιομηχανία, εμπόριο, υπηρεσίες	6
Εξαγωγές, τουρισμός	7



**Ανάκαμψη με αναταράξεις και αυξημένη αβεβαιότητα**

Οι προοπτικές της ελληνικής οικονομίας φαίνεται να ισχυροποιούνται, μετά την αναθεώρηση των στοιχείων του ΑΕΠ για το 1ο τρίμηνο του 2017, σύμφωνα με τα οποία προκύπτει ανάπτυξη +0,4% σε ετήσια βάση, έναντι ύφεσης -0,5% που είχε εκτιμηθεί αρχικά από την ΕΛΣΤΑΤ. Η διαφορά αυτή οφείλεται στην ενσωμάτωση στοιχείων που δεν ήταν διαθέσιμα κατά την πρώτη εκτίμηση, όπως στοιχεία από το ισοζύγιο πληρωμών του Μαρτίου, τους δείκτες κύκλου εργασιών στις υπηρεσίες και την έρευνα εργατικού δυναμικού. Πράγματι, η οικονομική δραστηριότητα κατά το 1ο τρίμηνο του 2017 παρουσίασε αξιολογές επιδόσεις, με την παραγωγή, τις εξαγωγές και τις λιανικές πωλήσεις να κινούνται ανοδικά. Ωστόσο, η καθυστέρηση της ολοκλήρωσης της αξιολόγησης του προγράμματος προσαρμογής φαίνεται ότι επηρέασε αρνητικά το κλίμα τους επόμενους μήνες, με τις εξαγωγές και τη βιομηχανική παραγωγή να χάνουν μέρος της δυναμικής τους τον Απρίλιο και τις επιχειρηματικές προσδοκίες να εξασθενούν τον Μάιο, παρά τη μικρή βελτίωση της καταναλωτικής εμπιστοσύνης. Αυτό σημειώνεται, μεταξύ άλλων, και στην τελευταία έκθεση του ΟΟΣΑ ([Global Economic Outlook, Ιούνιος 2017](#)), ο οποίος, αν και αναπροσάρμοσε προς τα κάτω τις προβλέψεις για την ανάπτυξη της ελληνικής οικονομίας στο +1,1% το 2017 και στο +2,5% το 2018, εκτιμά ότι η ανάκαμψη σταδιακά εδραιώνεται, τονίζοντας την ανάγκη επίσπευσης των μεταρρυθμίσεων και ελάφρυνσης του δημόσιου χρέους.

Πιο αναλυτικά:

- Το ΑΕΠ αυξήθηκε κατά +0,4% κατά το 1ο τρίμηνο του 2017 σε σύγκριση με το αντίστοιχο τρίμηνο του 2016, σύμφωνα με τα εποχικά διορθωμένα στοιχεία της ΕΛΣΤΑΤ, κυρίως ως αποτέλεσμα της αυξημένης ιδιωτικής κατανάλωσης και της τόνωσης των επενδύσεων, ενώ η αύξηση των εισαγωγών επέδρασε αρνητικά. Ειδικότερα, η ιδιωτική κατανάλωση ενισχύθηκε κατά +1,7% και οι επενδύσεις κατά +13,6%, συμβάλλοντας κατά +1,2 π.μ. και κατά +1,1 π.μ. αντίστοιχα στην αύξηση του ΑΕΠ. Πάντως, η αύξηση των επενδύσεων οφείλεται κυρίως στις επενδύσεις σε μεταφορές και οπτικά συστήματα (+155%), καθώς στις υπόλοιπες μεγάλες κατηγορίες σημειώθηκε πτώση, ιδίως στις κατασκευές πλην κατοικιών (-10,2%) και στον μηχανολογικό εξοπλισμό (-0,7%). Αντίθετα, η συμβολή του ισοζυγίου αγαθών και υπηρεσιών στη μεταβολή του ΑΕΠ ήταν αρνητική κατά -2,1 π.μ., καθώς η αύξηση των εξαγωγών κατά +4,8% (+4,4% οι εξαγωγές αγαθών και +8% οι εξαγωγές υπηρεσιών) υπεραντισταθμίστηκε από την άνοδο των εισαγωγών κατά +10,9%.
- Τον Μάρτιο του 2017, το εποχικά διορθωμένο ποσοστό ανεργίας υποχώρησε στο 22,5%, από 22,9% τον προηγούμενο μήνα και 23,8% τον Μάρτιο του 2016. Επιπλέον, τον Μάιο του 2017 συνεχίστηκε η καλή πορεία των καθαρών προσλήψεων (+89.534, έναντι +76.591 τον Μάιο του 2016). Επίσης, κατά το 12μηνο Ιουνίου 2016 – Μαΐου 2017 η καθαρή δημιουργία θέσεων εργασίας ανήλθε σε +150,5 χιλ. θέσεις, έναντι 106,3 χιλ. το 12μηνο Ιουνίου 2015 – Μαΐου 2016.
- Παράλληλα, τον Απρίλιο του 2017 οι εγγεγραμμένοι άνεργοι μειώθηκαν σημαντικά (-98 χιλ. περίπου σε σύγκριση με τον προηγούμενο μήνα). Η μείωση που

**ΤΟΜΕΑΣ ΜΑΚΡΟΟΙΚΟΝΟΜΙΚΗΣ ΑΝΑΛΥΣΗΣ ΚΑΙ ΕΥΡΩΠΑΪΚΗΣ ΠΟΛΙΤΙΚΗΣ**

**Μιχάλης Μασουράκης**  
Chief Economist

E: mmasourakis@sev.org.gr  
T: +30 211 500 6104

**Μιχάλης Μητσόπουλος**  
Senior Advisor

E: mmitsopoulos@sev.org.gr  
T: +30 211 500 6157

**Θανάσης Πρίντσιπας**  
Associate Advisor

E: printsipas@sev.org.gr  
T: +30 211 500 6176

Οι απόψεις στην παρούσα έκθεση είναι των συγγραφέων και όχι απαραίτητα του ΣΕΒ. Ο ΣΕΒ δεν φέρει καμία ευθύνη για την ακρίβεια ή την πληρότητα των πληροφοριών που περιλαμβάνει η έκθεση.

**ΜΕ ΤΗΝ ΕΥΓΕΝΙΚΗ ΧΟΡΗΓΙΑ:**





Η οικονομική δραστηριότητα κατά το 1ο τρίμηνο του 2017 παρουσίασε αξιόλογες επιδόσεις, με την παραγωγή, τις εξαγωγές και τις λιανικές πωλήσεις να κινούνται ανοδικά. Ωστόσο, η καθυστέρηση της ολοκλήρωσης της αξιολόγησης του προγράμματος προσαρμογής φαίνεται ότι επηρέασε αρνητικά το κλίμα τους επόμενους μήνες, με τις εξαγωγές και τη βιομηχανική παραγωγή να χάνουν μέρος της δυναμικής τους τον Απρίλιο και τις επιχειρηματικές προσδοκίες να εξασθενούν τον Μάιο.

παρατηρείται στον αριθμό των ανέργων, τόσο αυτών που αναζητούν εργασία (865,2 χιλ. έναντι 918,2 χιλ. τον προηγούμενο μήνα), όσο και αυτών που δεν αναζητούν εργασία (105,1 χιλ. έναντι 150,1 χιλ. τον προηγούμενο μήνα), ακολουθεί την εποχικότητα των προηγούμενων ετών και αποδίδεται κυρίως στις θετικές προσδοκίες για τον τουρισμό καθώς επίσης και στην υλοποίηση των προγραμμάτων κοινωνικού απασχόλησης, στα οποία έχουν ενταχθεί περίπου 43 χιλ. άτομα.

Από την άλλη πλευρά:

- **Η βελτίωση του οικονομικού κλίματος ανακόπηκε τον Μάιο του 2017**, με τον σχετικό δείκτη να υποχωρεί στις 93,2 μονάδες, από 94,9 τον προηγούμενο μήνα, και να επιστρέφει στο επίπεδο του Μαρτίου του ίδιου έτους (93,4 μονάδες). Η επιδείνωση αυτή οφείλεται στις ιδιαίτερα αρνητικές προσδοκίες των επιχειρήσεων στον κλάδο των κατασκευών και στην υποχώρηση των προσδοκιών στη βιομηχανία. Αντίθετα, η καταναλωτική εμπιστοσύνη βελτιώθηκε, για 2ο συνεχόμενο μήνα, έπειτα από το χαμηλό 42 μηνών που σημείωσε τον Μάρτιο του 2017. Τα νοικοκυριά εμφανίζονται ελαφρά πιο αισιόδοξα αναφορικά με τη γενική κατάσταση της χώρας τους επόμενους 12 μήνες, καθώς και με την εξέλιξη της ανεργίας, ενώ αμετάβλητες σε χαμηλό επίπεδο παρέμειναν οι προσδοκίες τους για την οικονομική τους κατάσταση και την αποταμίευση.
- **Ο όγκος των λιανικών πωλήσεων πλην καυσίμων υποχώρησε κατά -1,3% τον Μάρτιο του 2017**, ως αποτέλεσμα κυρίως της πτώσης των πωλήσεων στα τρόφιμα-ποτά-καπνό (-12,5%). Ωστόσο, ο μέσος δείκτης όγκου πωλήσεων πλην καυσίμων του 1ου τριμήνου 2017 εμφανίζει αξιόλογη άνοδο (+2,4%, έναντι μείωσης -2% το 1ο τρίμηνο του 2016), με τις περισσότερες κατηγορίες καταστημάτων να καταγράφουν θετικές μεταβολές, περιλαμβανομένων των καταστημάτων ειδών διατροφής (+1,8%), αλλά ταυτόχρονα με τις πωλήσεις σε εξειδικευμένα καταστήματα τροφίμων, ποτών και καπνού (κρεοπωλεία, καταστήματα ειδών μαναβικής, ιχθυοπωλεία, αρτοποιεία, ζαχαροπλαστεία, καπνοπωλεία κλπ), να μειώνονται κατά -6,3%, καθώς η εμπορική κίνηση μετακινείται προς τα μεγάλα καταστήματα τροφίμων (super markets), τα οποία σημείωσαν άνοδο +3,3%.
- **Η άνοδος της παραγωγής στη μεταποίηση πλην πετρελαιοειδών ανακόπηκε τον Απρίλιο του 2017** (-1,6% έπειτα από άνοδο +4,9% το 1ο τρίμηνο του 2017), κυρίως λόγω της πτώσης που σημειώθηκε στα ποτά, τα μη μεταλλικά ορυκτά και τα χημικά (-14,6%, -47% και -2,6% αντίστοιχα). Επιπλέον, ο δείκτης υπευθύνων προμηθειών (PMI) στη μεταποίηση τον Μάιο του 2017 διαμορφώθηκε για ένατο συνεχόμενο μήνα κάτω από το επίπεδο των 50 μονάδων (μηδενική μεταβολή), κυρίως λόγω της περιορισμένης ζήτησης. Παρόλα αυτά, ο δείκτης παρουσίασε οριακή βελτίωση σε σύγκριση με τον προηγούμενο μήνα, ενώ η υποχώρηση της παραγωγής, των νέων εργασιών και των παραγγελιών παρουσιάζει σταδιακή επιβράδυνση και η απασχόληση κινείται ανοδικά.
- **Οι εξαγωγές αγαθών πλην καυσίμων και πλοίων μειώθηκαν τον Απρίλιο του 2017** κατά -4% (-8,5% σε σταθερές τιμές), έπειτα από άνοδο +6,2% το 1ο τρίμηνο του 2017 (+1,6% σε σταθερές τιμές). Η πτώση αυτή αναμένεται να είναι πρόσκαιρη, δεδομένης της ανόδου των αντίστοιχων εισαγωγών και της παραγωγής στη μεταποίηση χωρίς καύσιμα το προηγούμενο διάστημα (+7,4% και +4,9% αντίστοιχα σε όρους όγκου το 1ο τρίμηνο του 2017).
- **Ο δείκτης μισθών σε σταθερές τιμές εμφάνισε πτώση το 1ο τρίμηνο του 2017** (-0,4%) για πρώτη φορά από το 2ο τρίμηνο του 2014. Η μείωση αυτή όμως οφείλεται στην άνοδο των τιμών (+1,4% το 1ο τρίμηνο του 2017), κυρίως λόγω της αύξησης των έμμεσων φόρων, ενώ σε τρέχουσες τιμές οι μισθοί παρουσίασαν άνοδο (+1%) για έκτο συνεχόμενο τρίμηνο.

Γενικότερα, η αναμενόμενη ανοδική πορεία του τουρισμού και των εξαγωγών, σε συνδυασμό με τη βελτίωση των δημοσιονομικών μεγεθών, θα ενισχύσει την οικονομική δραστηριότητα τα επόμενα τρίμηνα. Για να επιβεβαιωθούν όμως οι προβλέψεις ανάπτυξης για τα επόμενα χρόνια απαιτείται ενίσχυση των ιδιωτικών επενδύσεων και απρόσκοπτη και εντατική υλοποίηση ιδιωτικοποιήσεων και διαρθρωτικών μεταρρυθμίσεων.



## Βασικοί οικονομικοί δείκτες

### Οικονομικό κλίμα

	2015	2016	2017	
	Μ.Ο.	Μ.Ο.	Απρ	Μάιος
<b>Οικονομικό κλίμα</b>	89,7	91,8	94,9	93,2
😊 <b>Καταναλωτική εμπιστοσύνη</b>	-50,7	-68,0	-72,2	-69,7
😊 % που προβλέπει επιδείνωση της οικονομικής τους κατάστασης	55%	72%	76%	72%
😊 % που προβλέπει επιδείνωση της οικονομικής κατάστασης της χώρας	58%	79%	84%	79%
😊 % που προβλέπει αύξηση της ανεργίας	63%	77%	79%	74%

### Απασχόληση, Ανεργία, Μισθοί, Τιμές

	2015	2016	2017	Περίοδος
	😊 <b>Απασχολούμενοι (μεταβολή περιόδου, εποχ. προσαρμοσμένα στοιχεία)</b>	-9.100	-1.200	35.500
😊 Απασχολούμενοι (μεταβολή μήνα, εποχικά προσαρμοσμένα στοιχεία)	-4.800	2.000	11.400	Μαρ
😊 <b>Εγγεγραμμένοι άνεργοι αναζητούντες εργασία (μεταβολή περιόδου)</b>	-17.909	-7.206	-45.259	Ιαν – Απρ
😊 Εγγεγραμμένοι άνεργοι αναζητούντες εργασία (μεταβολή μήνα)	-27.639	-42.545	-52.972	Απρ
😊 <b>Καθαρές προσλήψεις (μεταβολή περιόδου)</b>	194.533	201.056	215.304	Ιαν – Μάι
😊 Καθαρές προσλήψεις (μεταβολή μήνα)	86.146	76.591	89.534	Μάι
😊 <b>Ποσοστό ανεργίας (εποχικά προσαρμοσμένα στοιχεία)</b>	25,7%	23,8%	22,5%	Μαρ
😊 Μέσο ποσοστό περιόδου (εποχικά προσαρμοσμένα στοιχεία)	25,8%	24,0%	22,9%	Ιαν – Μαρ
😊 <b>Δείκτης μισθολογικού κόστους (σταθ. τιμές, με εποχ. διόρθωση, %Δ)</b>	2,7%	1,6%	-0,4%	Α' 3μηνο
😊 Μέσο ποσοστό περιόδου (σταθερές τιμές, με εποχ. διόρθωση, %Δ)	1,3%	2,5%	-	Ιαν – Δεκ
😊 <b>Δείκτης Τιμών Καταναλωτή (%Δ)</b>	-2,1%	-0,9%	1,2%	Μάι
😊 Μέσο ποσοστό περιόδου (%Δ)	-2,3%	-1,0%	1,4%	Ιαν – Μάι

### ΑΕΠ

(με εποχική διόρθωση, σταθερές τιμές, ετήσια μεταβολή)

	2015	2016	Περίοδος	2016	2017
				Α' 3μηνο	Α' 3μηνο
😊 <b>ΑΕΠ</b>	-0,2%	0,0%	Ιαν – Δεκ	-0,8%	0,4%
😊 <b>Εγχώρια ζήτηση</b>	-1,2%	0,4%	Ιαν – Δεκ	0,4%	3,0%
😊 Ιδιωτική κατανάλωση	-0,2%	1,4%	Ιαν – Δεκ	-0,7%	1,7%
😊 Δημόσια κατανάλωση	0,0%	-2,1%	Ιαν – Δεκ	-3,5%	1,0%
😊 Επενδύσεις (περιλ. της μεταβολής αποθεμάτων)	-8,9%	-0,8%	Ιαν – Δεκ	15,2%	13,6%
😊 Επενδύσεις σε πάγια	-0,2%	0,0%	Ιαν – Δεκ	-10,1%	11,2%
Κατοικίες	-25,8%	-12,8%	Ιαν – Δεκ	-17,1%	-11,2%
Λοιπές κατασκευές (πλην κατοικιών)	6,2%	2,9%	Ιαν – Δεκ	14,0%	-10,2%
Μηχανολογικός εξοπλισμός (περιλ. οπτικά συστήματα)	-1,5%	-0,6%	Ιαν – Δεκ	-1,3%	-0,7%
😊 Μεταφορές (περιλ. οπτικά συστήματα)	-11,5%	-10,1%	Ιαν – Δεκ	-43,7%	155,0%
😊 <b>Καθαρές εξαγωγές</b>					
😊 Εξαγωγές αγαθών και υπηρεσιών	3,4%	-2,0%	Ιαν – Δεκ	-10,4%	4,8%
😊 Εξαγωγές αγαθών	8,6%	2,9%	Ιαν – Δεκ	1,9%	4,4%
😊 Εξαγωγές υπηρεσιών	-2,4%	-7,3%	Ιαν – Δεκ	-22,0%	8,0%
Εισαγωγές αγαθών και υπηρεσιών	0,3%	-0,4%	Ιαν – Δεκ	-10,1%	10,9%
Εισαγωγές αγαθών	3,4%	2,2%	Ιαν – Δεκ	-3,7%	11,6%
Εισαγωγές υπηρεσιών	-11,7%	-11,5%	Ιαν – Δεκ	-32,0%	10,5%

### Βασικοί βραχυχρόνιοι δείκτες

(ετήσια μεταβολή)

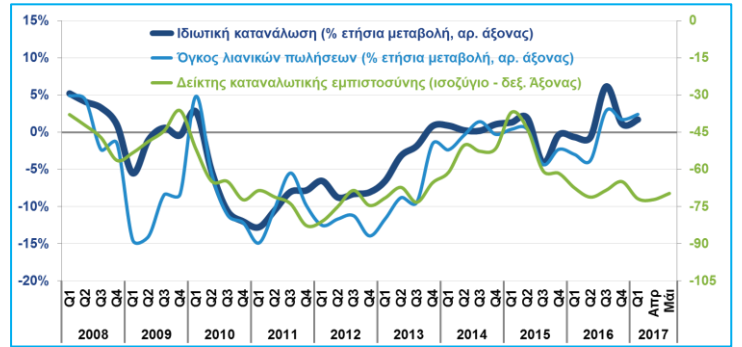
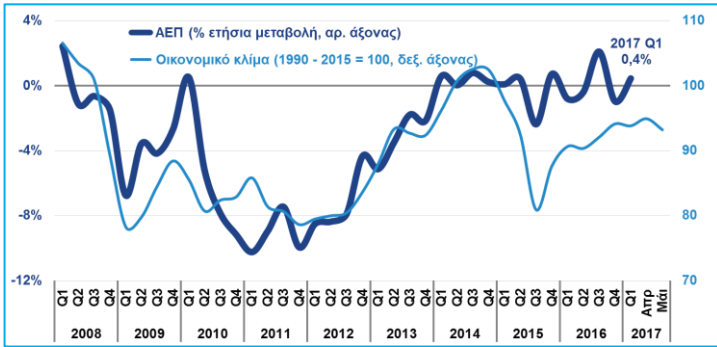
	2016	2017	Περίοδος	2017	Περίοδος
	😊 <b>Βιομηχανική παραγωγή</b>	2,5%	7,2%	Ιαν – Απρ	1,0%
Μεταποίηση (χωρίς πετρελαιοειδή)	3,4%	3,1%	Ιαν – Απρ	-1,6%	Απρ
😊 <b>Παραγωγή στις κατασκευές</b>	22,9%	-	-	-	-
Κτίρια	18,1%	-	-	-	-
Υποδομές	26,8%	-	-	-	-
😊 <b>Ιδιωτική οικοδομική δραστηριότητα (όγκος σε μ<sup>3</sup>)</b>	-6,9%	-5,4%	Ιαν – Φεβ	-0,1%	Φεβ
😊 <b>Λιανικές πωλήσεις (όγκος)</b>	-0,6%	2,8%	Ιαν – Μαρ	-1,0%	Μαρ
Χωρίς καύσιμα και λιπαντικά αυτοκινήτων	0,5%	2,4%	Ιαν – Μαρ	-1,3%	Μαρ
😊 <b>Άδειες κυκλοφορίας αυτοκινήτων</b>	11,0%	14,2%	Ιαν – Μάι	-18,8%	Μάι
😊 <b>Έσοδα δημοσίου από τέλη κινητής τηλεφωνίας</b>	-10,7%	-10,3%	Ιαν – Μαρ	7,2%	Μαρ
😊 <b>Εξαγωγές αγαθών χωρίς καύσιμα &amp; πλοία (ΕΛΣΤΑΤ, τρεχ. τιμές)</b>	2,0%	3,6%	Ιαν – Απρ	-4,0%	Απρ
Εξαγωγές αγαθών χωρίς καύσιμα & πλοία σε σταθερές τιμές	4,9%	-1,0%	Ιαν – Απρ	-8,5%	Απρ
😊 <b>Εισαγωγές αγαθών χωρίς καύσιμα &amp; πλοία (ΕΛΣΤΑΤ, τρεχ. τιμές)</b>	6,2%	4,8%	Ιαν – Απρ	-1,7%	Απρ
Εισαγωγές αγαθών χωρίς καύσιμα & πλοία σε σταθερές τιμές	8,4%	5,4%	Ιαν – Απρ	-0,4%	Απρ
😊 <b>Τουρισμός – εισπράξεις</b>	-6,5%	-4,8%	Ιαν – Μαρ	-7,8%	Μαρ
😊 <b>Μεταφορές – εισπράξεις</b>	-21,6%	17,9%	Ιαν – Μαρ	16,6%	Μαρ
😊 <b>Λοιπές υπηρεσίες* – εισπράξεις</b>	4,4%	41,9%	Ιαν – Μαρ	40,5%	Μαρ
Εισερχόμενη ταξιδιωτική κίνηση (ταξιδιώτες)	7,5%	-1,8%	Ιαν – Μαρ	-0,2%	Μαρ

\* περιλαμβάνονται δραστηριότητες κατασκευαστικών επιχειρήσεων στο εξωτερικό, εξαγωγές λογισμικού, τεχνολογίας κλπ

Πηγή: IOBE, ΕΛΣΤΑΤ, ΤtE, Υπ. Απασχόλησης, DG ECFIN, EE



**Οικονομικό κλίμα**



**ΑΕΠ ΚΑΙ ΟΙΚΟΝΟΜΙΚΟ ΚΛΙΜΑ**

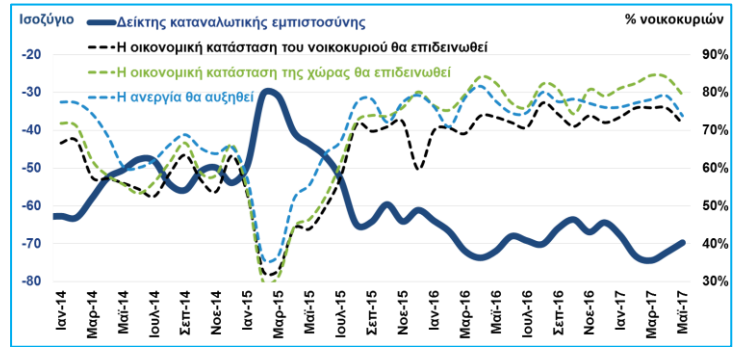
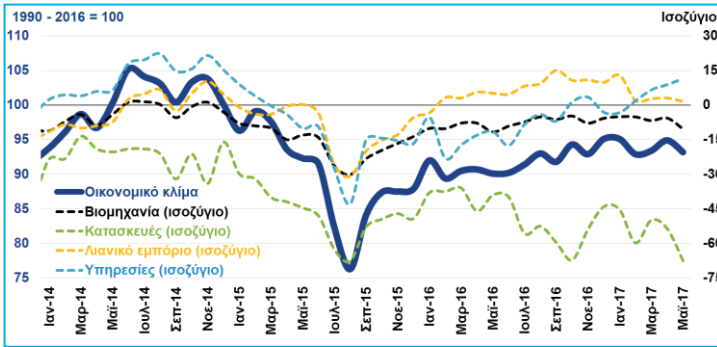
(ΕΛΣΤΑΤ, Α' 3μηνο 2017, IOBE-DG ECFIN, Μάιος 2017)

Αύξηση +0,4% σημείωσε το ΑΕΠ κατά το Α' 3μηνο του 2017 (έναντι αρχικών εκτιμήσεων της ΕΛΣΤΑΤ για μείωση -0,5%), κυρίως ως αποτέλεσμα της αυξημένης ιδιωτικής κατανάλωσης και της τόνωσης των επενδύσεων, ενώ η αύξηση των εισαγωγών επέδρασε αρνητικά.

**ΙΔΙΩΤΙΚΗ ΚΑΤΑΝΑΛΩΣΗ, ΛΙΑΝΙΚΕΣ ΠΩΛΗΣΕΙΣ, ΚΑΤΑΝΑΛΩΤΙΚΗ ΕΜΠΙΣΤΟΣΥΝΗ**

(ΕΛΣΤΑΤ, Α' 3μηνο 2017, IOBE-DG ECFIN, Μάιος 2017)

Η ιδιωτική κατανάλωση παρουσίασε άνοδο +1,7%, συμβάλλοντας κατά +1,2 π.μ. στη μεταβολή του ΑΕΠ. Η αύξηση της ιδιωτικής κατανάλωσης αποτυπώνεται και στην πορεία των λιανικών πωλήσεων, οι οποίες κινήθηκαν έντονα ανοδικά το διάστημα Ιαν – Μαρ 2017.



**ΟΙΚΟΝΟΜΙΚΟ ΚΛΙΜΑ ΚΑΙ ΕΠΙΧΕΙΡΗΜΑΤΙΚΕΣ ΠΡΟΣΔΟΚΙΕΣ**

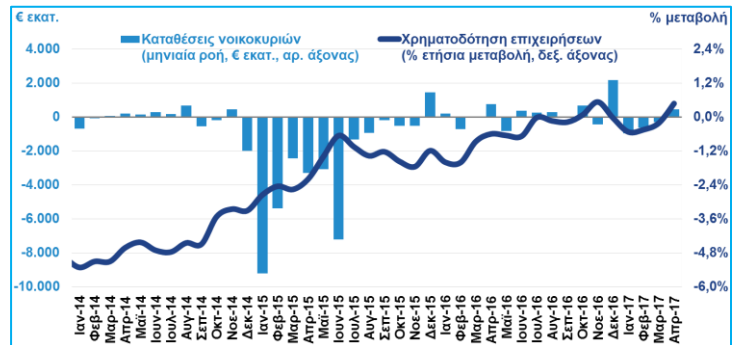
(IOBE-DG ECFIN, Μάιος 2017)

Η βελτίωση του οικονομικού κλίματος ανακόπηκε τον Μάιο του 2017, με τον σχετικό δείκτη να υποχωρεί στις 93,2 μονάδες, λόγω των ιδιαίτερα αρνητικών προσδοκιών στον κλάδο των κατασκευών και στην υποχώρηση των προσδοκιών στη βιομηχανία.

**ΚΑΤΑΝΑΛΩΤΙΚΗ ΕΜΠΙΣΤΟΣΥΝΗ**

(IOBE-DG ECFIN, Μάιος 2017)

Η καταναλωτική εμπιστοσύνη βελτιώθηκε για 2ο συνεχόμενο μήνα τον Μάιο του 2017, έπειτα από το χαμηλό 42 μηνών του Μαρτίου του 2017. Τα νοικοκυριά εμφανίζονται ελαφρά πιο αισιόδοξα για τη γενική κατάσταση της χώρας τους επόμενους 12 μήνες, καθώς και με την εξέλιξη της ανεργίας.



**ΔΕΙΚΤΗΣ ΥΠΕΥΘΥΝΩΝ ΠΡΟΜΗΘΕΙΩΝ (PMI) ΣΤΗ ΜΕΤΑΠΟΙΗΣΗ**

(Markit, Μάιος 2017)

Παρά την οριακή βελτίωση σε σύγκριση με τον προηγούμενο μήνα, τον Μάιο του 2017 ο δείκτης PMI στη μεταποίηση διαμορφώθηκε για ένατο συνεχόμενο μήνα κάτω από το επίπεδο των 50 μονάδων (μηδενική μεταβολή), κυρίως λόγω της περιορισμένης ζήτησης.

**ΡΟΗ ΧΡΗΜΑΤΟΔΟΤΗΣΗΣ ΕΠΙΧΕΙΡΗΣΕΩΝ ΚΑΙ ΚΑΤΑΘΕΣΕΙΣ ΝΟΙΚΟΚΥΡΙΩΝ**

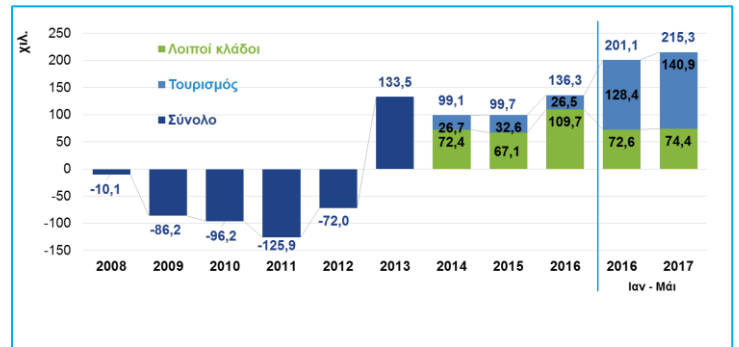
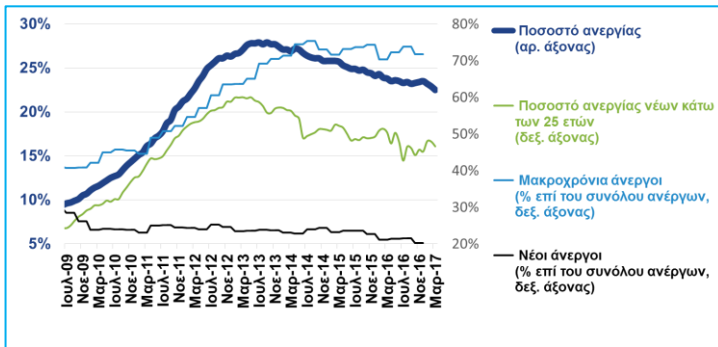
(Τράπεζα της Ελλάδος, Απρ. 2017)

Θετική κατά €444 εκατ. ήταν η ροή καταθέσεων των νοικοκυριών τον Απρίλιο του 2017. Σε αυτό συνέβαλε η καταβολή του δώρου του Πάσχα. Παράλληλα, ο ρυθμός ετήσιας μεταβολής της χρηματοδότησης επιχειρήσεων επανήλθε σε θετικό έδαφος (+0,5%).





**Απασχόληση, τιμές, αμοιβές**

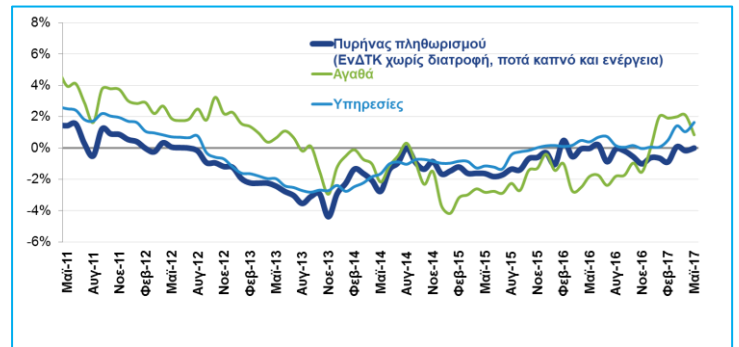
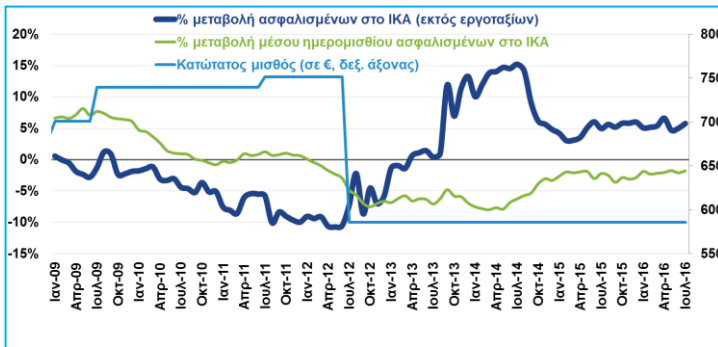


**ΠΟΣΟΣΤΟ ΑΝΕΡΓΙΑΣ (ΕΠΟΧΙΚΑ ΔΙΟΡΘΩΜΕΝΑ ΣΤΟΙΧΕΙΑ) (ΕΛΣΤΑΤ, Μαρ. 2017)**

Τον Μάρτιο του 2017, το ποσοστό ανεργίας υποχώρησε στο 22,5%, από 22,9% τον προηγούμενο μήνα και 23,8% τον Μάρτιο του 2016. Ωστόσο, ο ρυθμός μείωσης της ανεργίας παρουσιάζει επιβράδυνση, ενώ το ποσοστό των μακροχρόνια ανεργών και των νέων κάτω των 25 παραμένει υψηλό.

**ΙΣΟΖΥΓΙΟ ΡΟΩΝ ΜΙΣΘΩΤΗΣ ΕΡΓΑΣΙΑΣ (ΕΡΓΑΝΗ, Μάιος 2017)**

Συνεχίστηκε η καλή πορεία των καθαρών προσλήψεων τον Μάιο του 2017 (+89.534, έναντι +76.591 τον Μάιο του 2016), ενώ κατά το διάστημα Ιαν – Μάι 2017 οι καθαρές προσλήψεις ανήλθαν σε 215,3 χιλ., κυρίως λόγω της αναμενόμενης έξαρσης της τουριστικής δραστηριότητας.

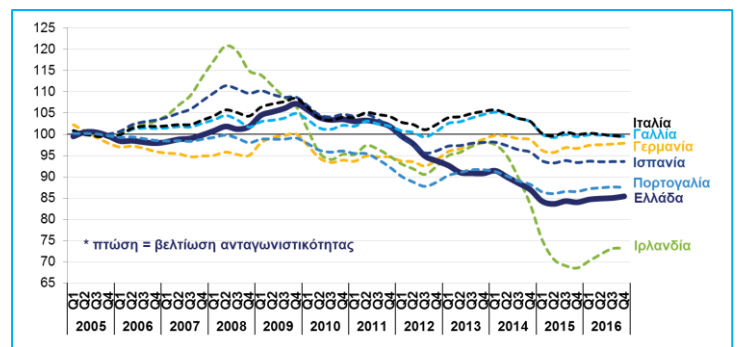


**ΑΡΙΘΜΟΣ ΑΣΦΑΛΙΣΜΕΝΩΝ ΣΤΟ ΙΚΑ ΚΑΙ ΒΑΣΙΚΟΙ ΜΙΣΘΟΙ (% μεταβολή με αντίστοιχο μήνα προηγ. έτους, ΙΚΑ, Ιουλ. 2016)**

Ο αριθμός των ασφαλισμένων στο ΙΚΑ παρουσιάζει σταθερή άνοδο από τον Απρίλιο του 2013 (+5,8% τον Ιούλιο του 2016). Μέρος της αύξησης αυτής ενδεχομένως οφείλεται στη μετατόπιση από αδήλωτη σε επίσημη απασχόληση, ενώ οι μέσες αποδοχές συνεχίζουν να υποχωρούν.

**ΠΛΗΘΩΡΙΣΜΟΣ ΑΓΑΘΩΝ, ΥΠΗΡΕΣΙΩΝ ΚΑΙ ΔΟΜΙΚΟΣ ΠΛΗΘΩΡΙΣΜΟΣ (ΕΛΣΤΑΤ, Μάιος 2017)**

Ο ΔΤΚ αυξήθηκε για 5ο συνεχόμενο μήνα τον Μάιο του 2017 (+1,2%). Αν και το μεγαλύτερο μέρος αυτής της μεταβολής οφείλεται στην αύξηση των έμμεσων φόρων (η μεταβολή του δείκτη με σταθερούς φόρους περιορίζεται στο +0,3%), η άνοδος των τιμών υποδηλώνει βελτίωση της ζήτησης.



**ΔΕΙΚΤΗΣ ΤΙΜΩΝ ΕΙΣΑΓΩΓΩΝ ΣΤΗ ΒΙΟΜΗΧΑΝΙΑ ΚΑΙ ΤΙΜΕΣ ΠΕΤΡΕΛΑΙΟΥ (ΕΛΣΤΑΤ, Μαρ. 2017, FT, Μάιος 2017)**

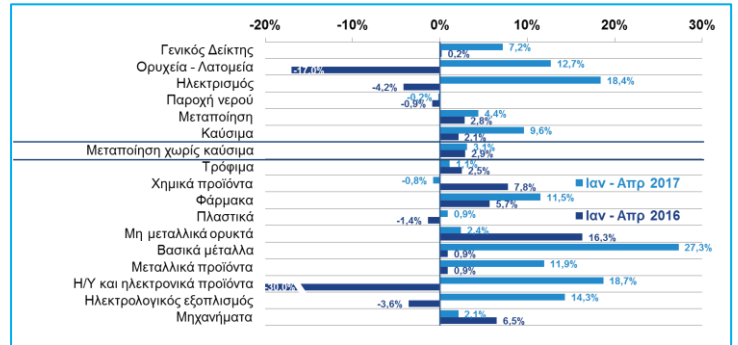
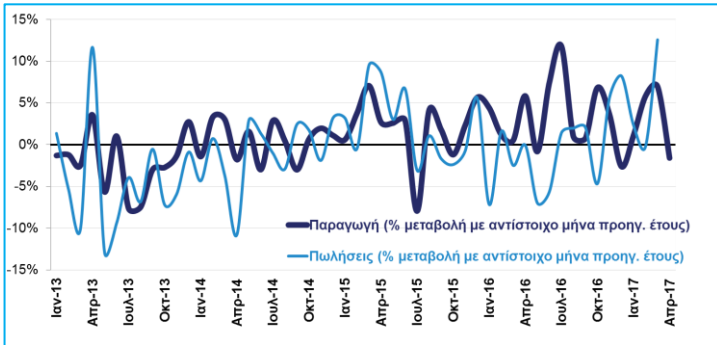
Μετά από σχεδόν 4 έτη αρνητικής μεταβολής, ο δείκτης τιμών εισαγωγών στη βιομηχανία αυξάνεται από τον Σεπτέμβριο του 2016 (+8,7% τον Μάρτιο του 2017), ενώ οι τιμές πετρελαίου παρουσιάζουν σταθεροποίηση κοντά στο επίπεδο των 50 δολ. ανά βαρέλι.

**ΑΝΤΑΓΩΝΙΣΤΙΚΟΤΗΤΑ ΤΙΜΩΝ – ΚΟΣΤΟΥΣ: ΠΡΑΓΜΑΤΙΚΗ ΣΤΑΘΜΙΣΜΕΝΗ ΣΥΝΑΛΛΑΓΜΑΤΙΚΗ ΙΣΟΤΙΜΙΑ (Eurostat, Δ' 3μηνο 2016)**

Οι μεταρρυθμίσεις που προωθήθηκαν τα τελευταία χρόνια έχουν συμβάλει στην ανάκτηση σημαντικού μέρους της ανταγωνιστικότητας της Ελλάδας σε σύγκριση με άλλες ευρωπαϊκές χώρες με βάση τον δείκτη πραγματικής σταθμισμένης συναλλαγματικής ισοτιμίας (real effective exchange rate).



**Βιομηχανία, εμπόριο, υπηρεσίες**

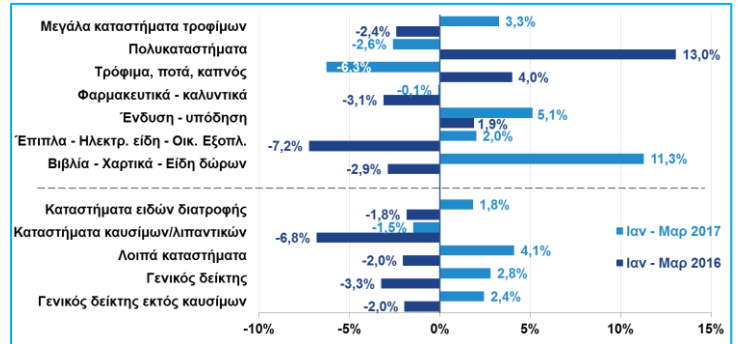
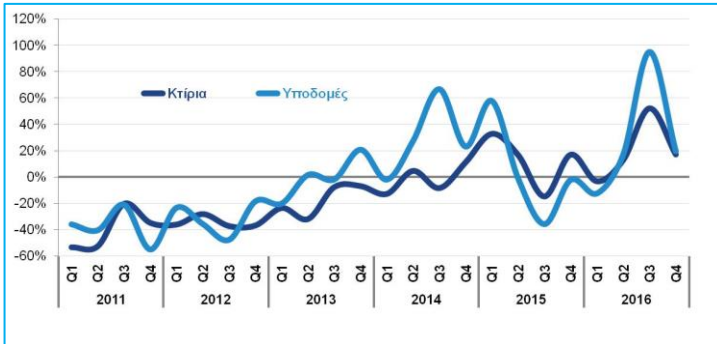


**ΒΙΟΜΗΧΑΝΙΚΗ ΠΑΡΑΓΩΓΗ ΚΑΙ ΚΥΚΛΟΣ ΕΡΓΑΣΙΩΝ ΣΤΗ ΜΕΤΑΠΟΙΗΣΗ ΧΩΡΙΣ ΠΕΤΡΕΛΑΙΟΕΙΔΗ (ΕΛΣΤΑΤ, Απρ. 2017)**

Η άνοδος της παραγωγής στη μεταποίηση πλην πετρελαιοειδών ανακόπηκε τον Απρίλιο του 2017 (-1,6%), κυρίως λόγω της πτώσης που σημειώθηκε στα ποτά, τα μη μεταλλικά ορυκτά και τα χημικά (-14,6%, -47% και -2,6% αντίστοιχα), έπειτα από άνοδο +4,9% το 1ο τρίμηνο του 2017.

**ΔΕΙΚΤΕΣ ΒΙΟΜΗΧΑΝΙΚΗΣ ΠΑΡΑΓΩΓΗΣ ΚΑΤΑ ΚΛΑΔΟ (ΕΛΣΤΑΤ, Απρ. 2017)**

Παρά την πτώση του Απριλίου 2017, κατά το διάστημα Ιαν – Απρ 2017, η παραγωγή στη μεταποίηση χωρίς τα πετρελαιοειδή σημείωσε αξιόλογη άνοδο (+3,1%), με τους περισσότερους κλάδους να κινούνται σε θετικό έδαφος.

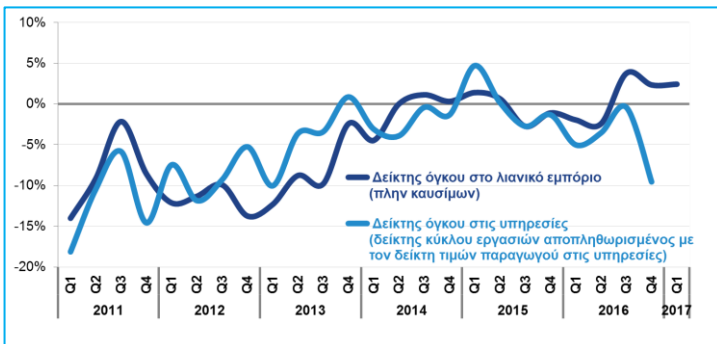


**ΔΕΙΚΤΗΣ ΟΓΚΟΥ ΣΤΙΣ ΚΑΤΑΣΚΕΥΕΣ**

(% μεταβολή με αντίστοιχο μήνα προηγ. έτους, ΕΛΣΤΑΤ, Δ' 3μηνο 2016)  
Η παραγωγή στις κατασκευές αυξήθηκε κατά +18,6% το Δ' 3μηνο του 2016 (+17,3% στα κτίρια και +19,7% στις υποδομές), και κατά +22,9% συνολικά το 2016 (+18,1% στα κτίρια και +26,8% στις υποδομές), επιπλέον αύξησης +3,1% το 2015 και +15,5% το 2014.

**ΔΕΙΚΤΗΣ ΟΓΚΟΥ ΣΤΟ ΛΙΑΝΙΚΟ ΕΜΠΟΡΙΟ**

(% μεταβολή ανά κατηγορία καταστημάτων, ΕΛΣΤΑΤ, Μαρ. 2017)  
Ο όγκος των λιανικών πωλήσεων πλην καυσίμων υποχώρησε κατά -1,3% τον Μάρτιο του 2017, ως αποτέλεσμα κυρίως της πτώσης των πωλήσεων στα τρόφιμα-ποτά-καπνός (-12,5%). Ωστόσο, ο μέσος δείκτης του 1ου τριμήνου 2017 εμφανίζει αξιόλογη άνοδο (+2,4%).



**ΔΕΙΚΤΗΣ ΟΓΚΟΥ ΣΤΟ ΛΙΑΝΙΚΟ ΕΜΠΟΡΙΟ ΚΑΙ ΣΤΙΣ ΥΠΗΡΕΣΙΕΣ (ΕΛΣΤΑΤ, Eurostat, Δ' 3μηνο 2016, ΕΛΣΤΑΤ, Μαρ. 2017)**

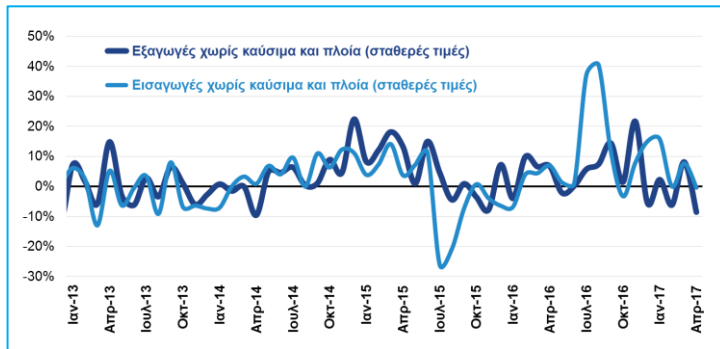
Αντίθετα με τον όγκο των λιανικών πωλήσεων, ο όγκος πωλήσεων στις υπηρεσίες παρουσιάζει πτωτική πορεία μέχρι το Δ' 3μηνο 2016 (-9,6%). Η τάση αυτή αναμένεται να αντιστραφεί, δεδομένων των βελτιωμένων προσδοκιών στις υπηρεσίες και την αναμενόμενη άνοδο του τουρισμού.

**ΔΕΙΚΤΗΣ ΚΥΚΛΟΥ ΕΡΓΑΣΙΩΝ ΣΤΟΝ ΤΟΜΕΑ ΤΩΝ ΥΠΗΡΕΣΙΩΝ (ΕΛΣΤΑΤ, Δ' 3μηνο 2016)**

Στους περισσότερους κλάδους υπηρεσιών οι πωλήσεις μειώθηκαν το 2016. Οι μεγαλύτερες απώλειες εμφανίζονται στις υπηρεσίες καθαρισμού, συμβουλών διαχείρισης και επεξεργασίας δεδομένων, ενώ σε θετικό έδαφος κινήθηκαν οι υπηρεσίες προς επιχειρήσεις, απασχόλησης και πληροφορικής.

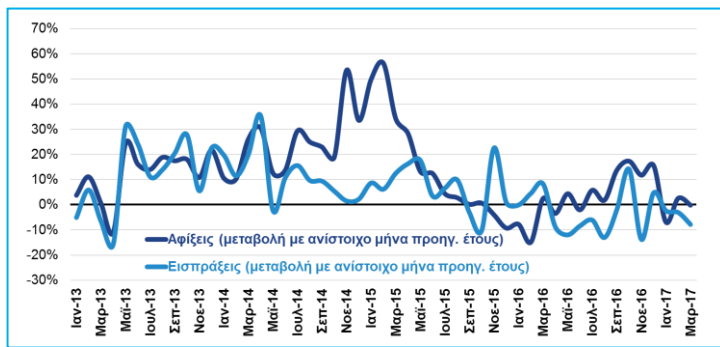


## Εξαγωγές, τουρισμός



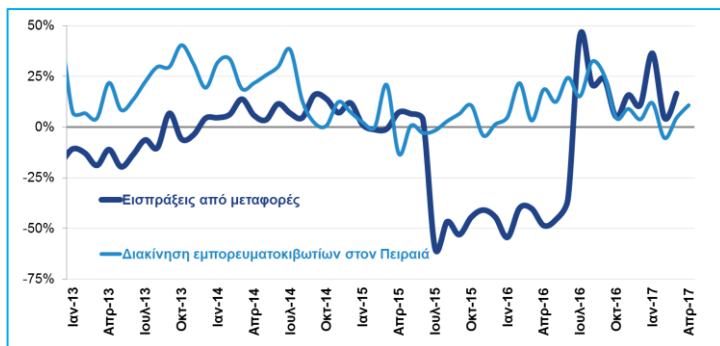
### ΟΓΚΟΣ ΕΞΑΓΩΓΩΝ ΚΑΙ ΕΙΣΑΓΩΓΩΝ ΧΩΡΙΣ ΚΑΥΣΙΜΑ ΚΑΙ ΠΛΟΙΑ (ΕΛΣΤΑΤ, Απρ. 2017)

Οι εξαγωγές αγαθών πλην καυσίμων και πλοίων μειώθηκαν τον Απρίλιο του 2017 κατά -4% (-8,5% σε σταθερές τιμές), έπειτα από άνοδο +6,2% το 1ο τρίμηνο του 2017 (+1,6% σε σταθερές τιμές). Η πτώση αυτή αναμένεται να είναι πρόσκαιρη, δεδομένης της ανόδου των αντίστοιχων εισαγωγών και της παραγωγής στη μεταποίηση χωρίς καύσιμα το προηγούμενο διάστημα (+7,4% και +4,9% αντίστοιχα σε όρους όγκου το 1ο τρίμηνο του 2017).



### ΑΦΙΞΕΙΣ ΤΟΥΡΙΣΤΩΝ ΚΑΙ ΤΑΞΙΔΙΩΤΙΚΕΣ ΕΙΣΠΡΑΞΕΙΣ (ΤτΕ, Μαρ. 2017)

Παρά τον προβληματισμό που προκαλεί η συνεχιζόμενη μείωση των εισπράξεων από ταξιδιωτικές υπηρεσίες (-4,8% το Α' 3μηνο του 2017), λόγω της πτώσης της μέσης δαπάνης ανά ταξίδι, το 2017 αναμένεται να αποτελέσει χρονιά - ρεκόρ από πλευράς αφίξεων.



### ΕΙΣΠΡΑΞΕΙΣ ΑΠΟ ΜΕΤΑΦΟΡΕΣ

(ΤτΕ, Μαρ. 2017, Διακίνηση εμπορευματοκιβωτίων: COSCO, Απρ. 2017)

Από τον Ιούλιο του 2016 οι εισπράξεις από μεταφορές παρουσιάζουν βελτίωση, κυρίως λόγω της επίδρασης βάσης, μετά τη μεγάλη πτώση που σημείωσαν το διάστημα Ιουλ. 2015 – Ιουν. 2016. Κατά το Α' 3μηνο του 2017 εμφανίζουν άνοδο +17,9%, έναντι πτώσης -44,9% το Α' 3μηνο του 2016.

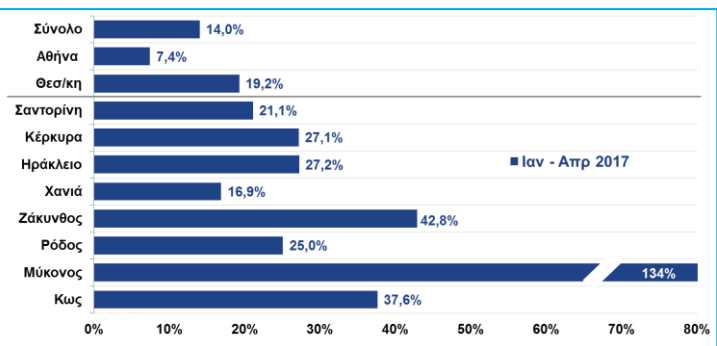
Ομάδες προϊόντων (€ εκατ.)	Ιαν – Απρ		%Δ
	2016	2017	
<b>Αγροτικά προϊόντα</b>	<b>1.821,1</b>	<b>1.751,9</b>	<b>-3,8%</b>
Τρόφιμα και ζώα ζωντανά	1.318,5	1.343,7	1,9%
Ποτά – καπνός	232,3	206,6	-11,1%
Λάδια και λίπη ζωικά ή φυτικά	270,4	201,6	-25,4%
<b>Πρώτες ύλες</b>	<b>308,5</b>	<b>412,6</b>	<b>33,7%</b>
<b>Καύσιμα</b>	<b>1.774,7</b>	<b>2.966,5</b>	<b>67,2%</b>
<b>Βιομηχανικά προϊόντα</b>	<b>3.764,9</b>	<b>3.941,8</b>	<b>4,7%</b>
Χημικά	910,7	985,4	8,2%
Βιομηχανικά είδη κατά Α' ύλη	1.308,2	1.446,6	10,6%
Μηχανήματα	892,7	854,3	-4,3%
Διάφορα βιομηχανικά είδη	653,3	655,5	0,3%
<b>Άλλα</b>	<b>172,6</b>	<b>162,5</b>	<b>-5,8%</b>
<b>Σύνολο</b>	<b>7.841,8</b>	<b>9.235,3</b>	<b>17,8%</b>
<b>Σύνολο χωρίς καύσιμα</b>	<b>6.067,1</b>	<b>6.268,8</b>	<b>3,3%</b>
<b>Πρόσθετη ανάλυση*:</b>			
<b>Μεταποιημένα προϊόντα</b>	<b>3.799,4</b>	<b>4.022,4</b>	<b>5,9%</b>
εκ των οποίων: τρόφιμα/ποτά	783,9	786,5	0,3%
<b>Πρώτες ύλες &amp; ακατέργαστα</b>	<b>700,6</b>	<b>723,5</b>	<b>3,3%</b>
εκ των οποίων: αγροτικά	457,8	429,4	-6,2%

\* Στοιχεία Ιαν - Μαρ

### ΑΞΙΑ ΕΞΑΓΩΓΩΝ ΑΝΑ ΟΜΑΔΑ ΠΡΟΙΟΝΤΩΝ

(ΕΛΣΤΑΤ, Eurostat, Μαρ. 2017)

Η αξία των εξαγωγών αγαθών χωρίς καύσιμα εμφανίζει άνοδο συνολικά κατά το διάστημα Ιαν – Απρ 2017 (+3,3%), με τις περισσότερες κατηγορίες βιομηχανικών προϊόντων να καταγράφουν σημαντικές αυξήσεις. Αντίθετα, οι εξαγωγές μηχανημάτων, ποτών-καπνού και λαδιού μειώθηκαν.



### ΔΙΕΘΝΕΙΣ ΤΟΥΡΙΣΤΙΚΕΣ ΑΦΙΞΕΙΣ ΣΤΑ ΚΥΡΙΟΤΕΡΑ ΑΕΡΟΔΡΟΜΙΑ

(ΣΕΤΕ, Απρ. 2017)

Οι διεθνείς αφίξεις κατέγραψαν αύξηση στα περισσότερα αεροδρόμια το διάστημα Ιαν – Απρ 2017 (+14% στο σύνολο των αεροδρομίων), ενώ ο ΣΕΤΕ εκτιμά ότι οι συνολικές αφίξεις το 2017 μπορεί να ανέλθουν στα 26 εκατ. από 24,8 εκατ. το 2016.



## Οικονομικά μεγέθη μελών ΣΕΒ

**ΕΝΕΡΓΗΤΙΚΟ**  
**€368** δισ.  
**67%** συνόλου\*



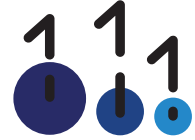
**ΙΔΙΑ ΚΕΦΑΛΑΙΑ**  
**€60** δισ.  
**51%** συνόλου\*



**ΠΩΛΗΣΕΙΣ**  
**€62** δισ.  
**43%** συνόλου\*



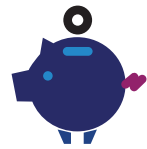
**ΠΡΟ ΦΟΡΩΝ ΚΕΡΔΗ**  
**€2,4** δισ. \*\*  
**30%** συνόλου\*\*



**ΕΡΓΑΖΟΜΕΝΟΙ**  
**190.000**  
**11%** συνόλου ασφαλισμένων στο ΙΚΑ



**ΜΙΣΘΟΙ**  
**€4,8** δισ.  
**20%** συνόλου\*\*\*



**ΑΣΦΑΛΙΣΤΙΚΕΣ ΕΙΣΦΟΡΕΣ**  
**€2,1** δισ.  
**20%** συνόλου\*\*\*



**ΦΟΡΟΣ ΕΠΙ ΚΕΡΔΩΝ**  
**€0,8** δισ.  
**29%** συνόλου\*\*\*\*



\* 20.500 δημοσιευμένοι ισολογισμοί χρήσης 2015 που περιλαμβάνονται στη βάση της ICAP

\*\* σύνολο κερδών κερδοφόρων επιχειρήσεων

\*\*\* % επί του συνόλου τακτικών αποδοχών (χωρίς bonus και υπερωρίες)/ασφαλιστικών εισφορών ασφαλισμένων στο ΙΚΑ

\*\*\*\* % επί του συνόλου εσόδων από φόρο εισοδήματος νομικών προσώπων

## Όραμα

Οραματιζόμαστε την Ελλάδα ως τη χώρα, που κάθε πολίτης του κόσμου θα θέλει και θα μπορεί να επισκεφθεί, να ζήσει και να επενδύσει. Οραματιζόμαστε μια ανοιχτή, κοινωνικά υπεύθυνη και οικονομικά φιλελεύθερη χώρα-μέλος της Ευρωπαϊκής Ένωσης, που προτάσσει την ισχυρή ανάπτυξη ως παράγοντα κοινωνικής συνοχής. Θέλουμε μια Ελλάδα δυναμικό κέντρο της ευρωπαϊκής περιφέρειας, με στέρεους θεσμούς, ελκυστικό κοινωνικό και οικονομικό περιβάλλον, που προάγει τις εξαγωγές, την καινοτόμο επιχειρηματικότητα, την παραγωγή και τις ποιοτικές υπηρεσίες, τη βιώσιμη ανάπτυξη, τη γνώση, τη συνοχή, τις ίσες ευκαιρίες και το κράτος δικαίου.

## Αποστολή

### Ηγεσία & Γνώση

Ο ΣΕΒ διαδραματίζει ηγετικό ρόλο στον μετασχηματισμό της Ελλάδας σε μια παραγωγική, εξωστρεφή και ανταγωνιστική οικονομία, ως ανεξάρτητος και υπεύθυνος εκπρόσωπος της ιδιωτικής οικονομίας.

### Κοινωνικός Εταίρος

Ο ΣΕΒ, ως κοινωνικός εταίρος που πιστεύει στη λειτουργία των θεσμών, προωθεί στα αρμόδια όργανα της Πολιτείας και της Ε.Ε. τις απόψεις και θέσεις της επιχειρηματικής κοινότητας.

### Ισχυρός Εκπρόσωπος

Ο ΣΕΒ διαμορφώνει θέσεις, αναλύσεις και προτάσεις πολιτικής για την οικονομία, τη βιομηχανία, την καινοτομία, την απασχόληση, την παιδεία και τις εργασιακές δεξιότητες, τον κοινωνικό διάλογο, τη βιώσιμη ανάπτυξη, την εταιρική υπευθυνότητα.

### Φορέας Δικτύωσης

Ο ΣΕΒ δικτυώνει τα μέλη του μεταξύ τους & με τα κέντρα αποφάσεων (εγχώρια και διεθνή), με στόχο τη δημιουργία προστιθέμενης αξίας.



Σύγχρονες Επιχειρήσεις, Σύγχρονη Ελλάδα

ΣΕΒ σύνδεσμος επιχειρήσεων και βιομηχανιών

Ξενοφώντος 5, 105 57 Αθήνα  
T: 211 5006 000  
F: 210 3222 929  
E: info@sev.org.gr  
www.sev.org.gr

SEV Hellenic Federation of Enterprises

168, Avenue de Cortenbergh  
B-1000 Bruxelles  
M: +32 (0) 494 46 95 24  
E: sevbrussels@proximus.be

ΑΚΟΛΟΥΘΗΣΤΕ ΜΑΣ  
ΣΤΑ ΜΕΣΑ ΚΟΙΝΩΝΙΚΗΣ  
ΔΙΚΤΥΩΣΗΣ

