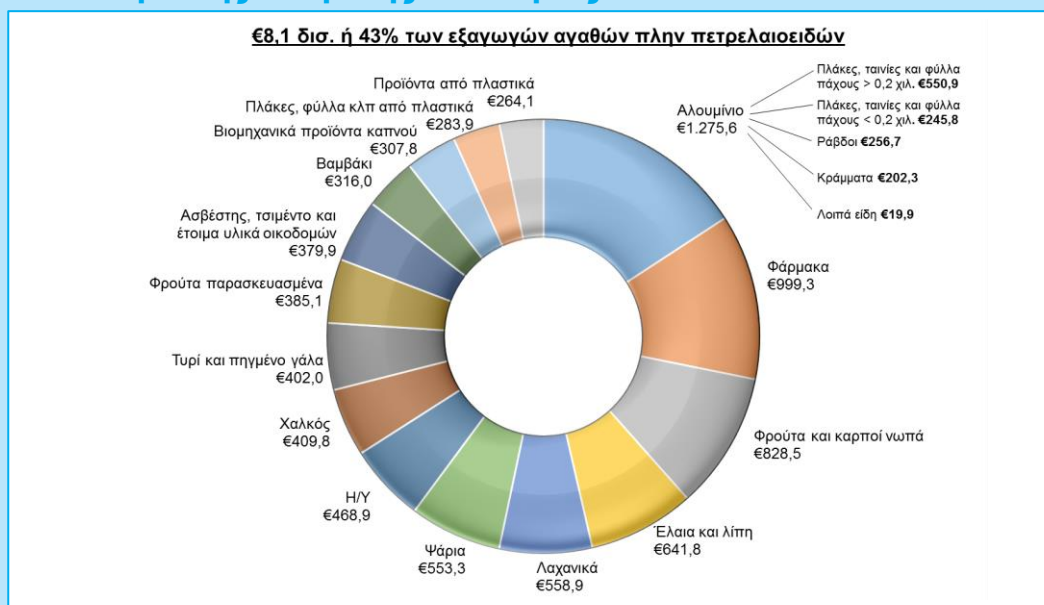


# Η ελληνική οικονομία και παράγει και εξάγει!

## ΕΠΙΣΚΟΠΗΣΗ

- Ο όγκος των ελληνικών εξαγωγών αγαθών πλην πετρελαιοειδών, που είναι προϊόντα της μεταποιητικής βιομηχανίας κατά ποσοστό 85% περίπου, παρέμεινε για χρόνια σε επίπεδα χαμηλότερα εκείνων πριν την κρίση του 2009 και τελικά τα ξεπέρασε το 2015, ενισχύοντας έκτοτε την ανάκαμψη της ελληνικής οικονομίας. Το 77% των ελληνικών εξαγωγών σε αξία, χωρίς τα πετρελαιοειδή, προέρχονται από κλάδους που λειτουργούν με διεθνές συγκριτικό πλεονέκτημα (έχουν, δηλαδή, μεγαλύτερη εξειδίκευση από τη μέση εξαγωγική χώρα στην παγκόσμια αγορά), ενώ το 58% από κλάδους αυξανόμενης διαχρονικά διείσδυσης στις παγκόσμιες αγορές. Στις 15 μεγαλύτερες εξαγωγικές κατηγορίες συγκαταλέγονται τα ποιοτικώς ανώτερα προϊόντα της ελληνικής γεωργίας και τεχνολογικώς προηγμένα βιομηχανικά προϊόντα με μοναδική θέση στην παγκόσμια αγορά. Όλα αυτά πιστοποιούν ότι η Ελλάδα και παράγει και εξάγει, και είναι ικανή να κάνει περισσότερα. Η χώρα πρέπει να στραφεί σε «έξυπνες» στοχευμένες οριζόντιες εξαγωγικές πολιτικές, καθώς οι παραδοσιακές πολιτικές προώθησης εξαγωγών δεν φαίνεται να φέρνουν αποτέλεσμα. Είναι δουλειά των επιχειρήσεων να προσαρμόσουν την παραγωγική τους δομή, μέσω επενδύσεων, στις αναδυόμενες ανάγκες για μεγαλύτερη διείσδυση των προϊόντων τους σε ένα όλο και πιο πολύπλοκο και απαιτητικό πλαίσιο εξαγωγικού εμπορίου. Είναι δουλειά της κυβέρνησης να διευκολύνει τις επιχειρήσεις να κάνουν τις επενδύσεις που απαιτούνται ώστε να ανταγωνίζονται επι ίσοις όροις τις ξένες επιχειρήσεις στη διεθνή αγορά. Στο πλαίσιο αυτό, πρωταρχική σημασία έχει η μείωση των ειδικών φόρων στην παραγωγή (π.χ. κόστος ενέργειας) και η διασφάλιση, μέσω διαρθρωτικών μεταρρυθμίσεων, συνθηκών προσδοκόμενης ανταγωνιστικής διεθνώς κερδοφορίας. Μόνο έτσι, οι κρατικές παρεμβάσεις για την προώθηση των ιδιωτικών επενδύσεων (αναπτυξιακός, ΕΣΠΑ, στρατηγικές επενδύσεις, κ.ο.κ) μπορούν να αποκτήσουν ουσιαστικό περιεχόμενο. Μετά από χρόνια χαμένων ευκαιριών, έχει έρθει η ώρα να γίνει μια νέα αρχή. Ας μην χαθεί η μοναδική ευκαιρία που μας δίνεται σήμερα για να ξεφύγουμε από την κρίση και την ύφεση, με μία ώθηση προς την εξωστρέφεια, καθώς η χώρα εργάζεται για να βγει από το Μνημόνιο και να επιστρέψει σύντομα στην κανονικότητα της χρηματοδότησης από τις αγορές.
- Σε θετικό έδαφος επέστρεψαν τον Μάιο του 2017 οι εξαγωγές και η παραγωγή στη μεταποίηση πλην πετρελαιοειδών (+19,8% και +4,3% αντίστοιχα), ανακτώντας τη δυναμική τους έπειτα από την πρόσκαιρη εξασθένηση του Απριλίου (+6,6% και +3,3% αντίστοιχα το διάστημα Ιαν – Μάιος 2017), με τις περισσότερες μεγάλες κατηγορίες προϊόντων και τους περισσότερους κλάδους να κινούνται ανοδικά. Παράλληλα, καθώς πλησιάζει η κορύφωση της τουριστικής περιόδου, καταγράφεται ένα ιδιαίτερα θετικό ισοζύγιο καθαρών θέσεων εργασίας το 1ο εξάμηνο του 2017 (+256 χιλ. θέσεις), με έναν μεγάλο αριθμό νέων συμβάσεων να εξακολουθεί, ωστόσο, να αφορά σε ευέλικτες μορφές απασχόλησης. Οι τιμές κινήθηκαν ανοδικά για 6ο συνεχόμενο μήνα τον Ιούνιο του 2017 (+1,0%) κυρίως λόγω της αύξησης των τιμών καυσίμων και των έμμεσων φόρων, καθώς οι μεγαλύτερες θετικές μεταβολές καταγράφονται στις μεταφορές (+7%) και στα ποτά/καπνό (+7%), ενώ με σταθερούς φόρους η αύξηση του Ιουνίου περιορίζεται στο +0,2%. Αντίθετα, στα τρόφιμα οι τιμές τον Ιούνιο του 2017 σημείωσαν πτώση (-0,8%), αν και κατά το πρώτο δμηνο είναι αυξημένες κατά +0,8%.

## Το σωσίβιο της ελληνικής οικονομίας!



**Τα 15 προϊόντα\* με τις μεγαλύτερες εξαγωγές σε αξία (€ εκατ.) το 2016**  
(Eurostat, International Trade Database, 2016)

\* Κατάταξη με βάση την υποποιημένη ταξινόμηση διεθνούς εμπορίου (SITC) σε 3ψήφια ανάλυση.

### Τομέας Μακροοικονομικής Ανάλυσης και Ευρωπαϊκής Πολιτικής

Με την ευγενική χορηγία:

**Μιχάλης Μασουράκης**  
Chief Economist

**E:** mmassourakis@sev.org.gr  
**T:** +30 211 500 6104

**Μιχάλης Μητσόπουλος**  
Senior Advisor

**E:** mmitsopoulos@sev.org.gr  
**T:** +30 211 500 6157

**Θανάσης Πρίντσιπας**  
Associate Advisor

**E:** printsipas@sev.org.gr  
**T:** +30 211 500 6176

Οι απόψεις στην παρούσα έκθεση είναι των συγγραφέων και όχι απαραίτητα του ΣΕΒ. Ο ΣΕΒ δεν φέρει καμία ευθύνη για την ακρίβεια ή την πληρότητα των πληροφοριών που περιλαμβάνει η έκθεση.





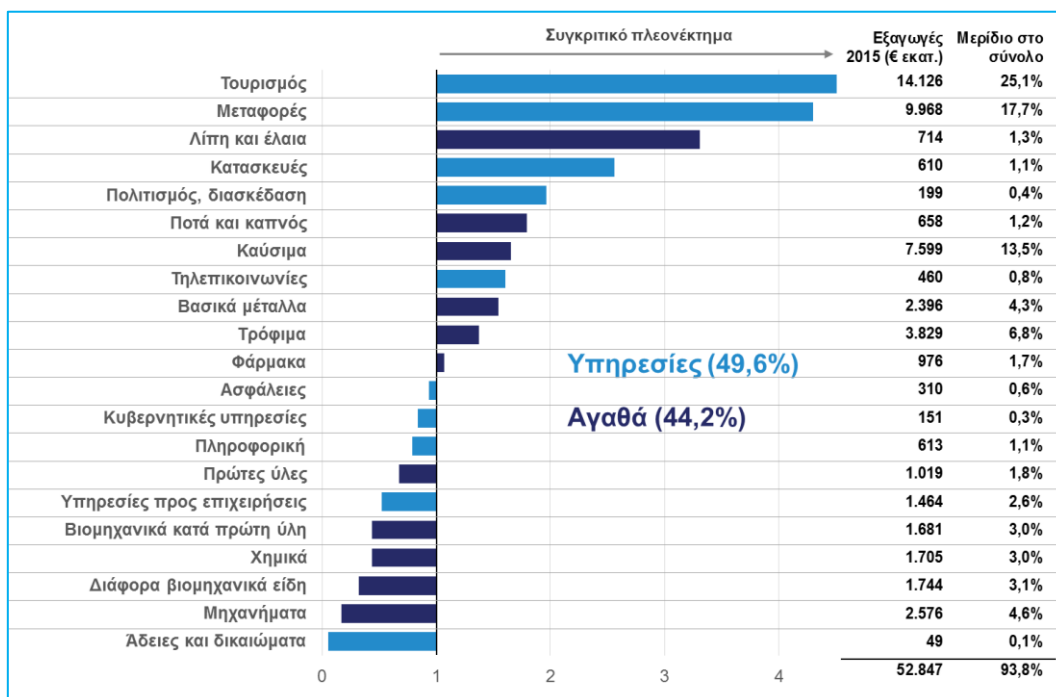
## Οι ελληνικές εξαγωγές και το συγκριτικό τους πλεονέκτημα

Οι δείκτες RCA (Revealed Comparative Advantage ή Αποκαλυπτόμενου Συγκριτικού Πλεονεκτήματος) αποτυπώνουν το σχετικό μερίδιο συγκεκριμένης κατηγορίας εξαγωγών στο σύνολο των εξαγωγών στην Ελλάδα και την παγκόσμια οικονομία αντιστοίχως. Μια τιμή μεγαλύτερη της μονάδας «αποκαλύπτει» ένα συγκριτικό πλεονέκτημα της Ελλάδας στη συγκεκριμένη εξαγωγική δραστηριότητα, δηλαδή η χώρα διαθέτει μεγαλύτερη εξειδίκευση από τον μέσο όρο παγκοσμίως στις συγκεκριμένες εξαγωγές. Επίσης, μια αύξηση της τιμής του δείκτη διαχρονικά «αποκαλύπτει» προϊούσα εξειδίκευση της οικονομίας σε συγκεκριμένη κατηγορία εξαγωγών, ενώ αντίθετως μια μείωση «αποκαλύπτει» αντίστοιχη απώλεια συγκριτικού πλεονεκτήματος.

Μια πρώτη θεώρηση του συγκριτικού πλεονεκτήματος εξαγωγών αγαθών και υπηρεσιών παρουσιάζεται στο Διάγραμμα Δ01 (στοιχεία 2015, τελευταία διαθέσιμα). Από τα στοιχεία του διαγράμματος που καλύπτουν το 93,8% των εξαγωγών της χώρας, οι 49,6 π.μ. αφορούν σε υπηρεσίες και οι 44,2 π.μ. σε αγαθά. Από

τις υπηρεσίες, το 91% έχει  $RCA > 1$  και το υπόλοιπο 9%  $RCA < 1$ . Από τα αγαθά, το 65% έχει  $RCA > 1$  και το 35%  $RCA < 1$ . Το 57,3% των εξαγωγών αγαθών και υπηρεσιών προέρχονται από τον τουρισμό (25,1%) με  $RCA$  4,59, τη ναυτιλία (17,7%) με  $RCA$  4,30, τα καύσιμα (13,5%) με  $RCA$  1,65 και τις κατασκευές (1,1%) με  $RCA$  2,56.

Ο τουρισμός αξιοποιεί τα φυσικά πλεονεκτήματα της χώρας, όπως τον ήλιο και τη θάλασσα και ταυτόχρονα αναβαθμίζει σταδιακά τις προσφερόμενες υπηρεσίες. Η ναυτιλία αναπτύσσεται βασικά εκτός Ελλάδος, αν και ο κλάδος αυτός ασκεί επωφελείς επιδράσεις στην ανάπτυξη της χώρας ως σημαντικού κόμβου διαμετακομιστικού εμπορίου και στις διασυνδέσεις που αυτό συνεπάγεται με κλάδους όπως οι μεταφορές και η αποθήκευση (logistics), το εμπόριο, κ.ο.κ. Τα καύσιμα στηρίζονται, στο υψηλό εγκατεστημένο δυναμικό διυλιστηρίων που χρησιμοποιούν ως πρώτη ύλη κατά 100% εισαγωγές πετρελαίου. Τέλος, οι κατασκευές, που αφορούν σε δραστηριότητες ελληνικών κατασκευαστικών εταιρειών στο εξωτερικό και, κυρίως, στην περιοχή της Μέσης Ανατολής και όχι μόνο, είναι ένας κλάδος που γνώρισε νέα άνθηση στα χρόνια της κρίσης, καθώς στέρεψαν τα κατασκευαστικά έργα στην Ελλάδα και πολλές



**Δ01: Δείκτες συγκριτικού πλεονεκτήματος εξαγωγών (Revealed Comparative Advantage - RCA\*)**  
(UN, Comtrade database, 2015)

\* Ο δείκτης υπολογίζεται ως το μερίδιο εξαγωγών κλάδου στο σύνολο των εξαγωγών προς μερίδιο παγκόσμιων εξαγωγών του ίδιου κλάδου στο σύνολο των παγκόσμιων εξαγωγών.

Σημ.: Τα βιομηχανικά προϊόντα ταξινομημένα κατά πρώτη ύλη δεν περιλαμβάνουν τα βασικά μέταλλα, τα οποία εμφανίζονται ξεχωριστά. Αντίστοιχα, τα χημικά δεν περιλαμβάνουν τα φάρμακα.



επιχειρήσεις του κλάδου στράφηκαν σε έργα στο εξωτερικό, συνεχίζοντας την παράδοση της παρουσίας ελληνικών κατασκευαστικών επιχειρήσεων στην περιοχή.

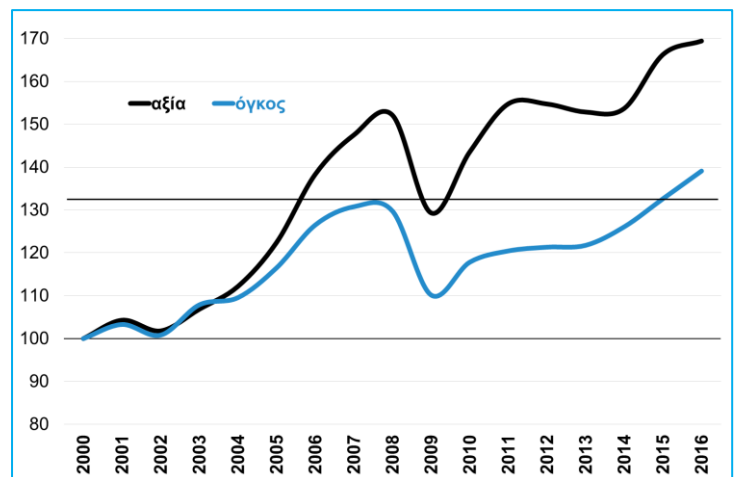
## Οι κλάδοι της ναυτιλίας και των κατασκευών, απολαμβάνουν υψηλή διεθνή ανταγωνιστικότητα, καθώς λειτουργούν εν πολλοίς χωρίς τους περιορισμούς του ελληνικού επιχειρηματικού και ρυθμιστικού περιβάλλοντος.

Και στις τέσσερις περιπτώσεις, πρόκειται περί κλάδων που δεν βασίζονται τόσο στη διεθνή ανταγωνιστικότητα της χώρας, καθώς μερικοί απολαμβάνουν προσόδους λόγω γεωγραφικής θέσης ή ολιγοπωλιακών αγορών. Προκειμένου για τη ναυτιλία και τις κατασκευές, οι κλάδοι αυτοί απολαμβάνουν υψηλή διεθνή ανταγωνιστικότητα, καθώς λειτουργούν εν πολλοίς χωρίς τους περιορισμούς του ελληνικού επιχειρηματικού και ρυθμιστικού περιβάλλοντος. Είναι, επίσης, κλάδοι που χρησιμοποιούν κατά κανόνα εισροές παραγωγικών συντελεστών ακραιφνώς με όρους και συνθήκες διεθνούς ανταγωνισμού, καθώς δραστηριοποιούνται εκτός Ελλάδος για τις συγκεκριμένες παροχές υπηρεσιών. Με άλλα λόγια, ένα μεγάλο μέρος των εξαγωγών της χώρας δεν υφίσταται σε μεγάλο βαθμό τις ίδιες πιέσεις του διεθνούς ανταγωνισμού, όπως συμβαίνει με τις εξαγωγές αγαθών κυρίως, που παράγονται στην Ελλάδα, σε ένα πολύ πιο έντονο διεθνές ανταγωνιστικό περιβάλλον και σε ένα, κατά κανόνα, λιγότερο φιλικό επιχειρηματικό περιβάλλον απ' ό,τι εκείνο στο οποίο λειτουργούν οι ανταγωνιστικές επιχειρήσεις στο εξωτερικό. Δεν είναι, λοιπόν, δυσεξήγητο που οι δείκτες RCA είναι πολύ υψηλότεροι για τις εξαγωγές υπηρεσιών και πολύ χαμηλότεροι για τις εξαγωγές αγαθών της χώρας. Οι υπηρεσίες με  $RCA > 1$  ανέρχονται στο 45% του συνόλου των εξαγωγών αγαθών και υπηρεσιών ενώ το αντίστοιχο ποσοστό για τα αγαθά διαμορφώνεται σε 28,7%.

Όσον αφορά στις εξαγωγές αγαθών, με βάση τον δείκτη RCA σε μεγάλες κατηγορίες (2ψήφιοι κωδικοί) όπως Τρόφιμα-Ποτά-Καπνός, Πρώτες Ύλες, Καύσιμα, Βιομηχανικά Προϊόντα, η χώρα μας εμφανίζεται να έχει συγκριτικό πλεονέκτημα στις εξαγωγές τροφίμων-ποτών-καπνού, πρώτων υλών και καυσίμων και να υστερεί στις εξαγωγές βιομηχανικών προϊόντων. Διαχρονικά, από το 2007 έως το 2016, παρατηρείται μια προϊούσα εξειδίκευση στις εξαγωγές καυσίμων και μια οπισθοχώρηση σε όλους τους υπόλοιπους εξαγωγικούς κλάδους. Βεβαίως, σε όλους τους κλάδους, υπάρχουν υποκατηγορίες (3ψήφιοι κωδικοί) εξαγωγών όπου παρατηρούνται διαφοροποιήσεις. Και αυτές τις διαφοροποιήσεις φιλοδοξούμε να διερευνήσουμε στο παρόν δελτίο.

Κύριος σκοπός της μελέτης είναι να αναδείξουμε τις εξαγωγικές υποκατηγορίες και να διαπιστώσουμε κατά πόσον η ελληνική εξαγωγική δραστηριότητα διαφοροποιείται διαχρονικά από προϊόντα χαμηλότερης, σε προϊόντα υψηλότερης, εξειδίκευσης, είτε στους παραδοσιακούς μεταποιητικούς κλάδους, στους οποίους η χώρα διαθέτει ήδη συγκριτικό πλεονέκτημα, είτε στους κλάδους όπου δεν καταγράφεται σήμερα συγκριτικό πλεονέκτημα.

### Δ02: Εξαγωγές χωρίς καύσιμα και πλοία σε αξία και όγκο, 2000 = 100 (ΕΛΣΤΑΤ, Eurostat και εκτιμήσεις ΣΕΒ, 2016)





Ένα μεγάλο μέρος των εξαγωγών της χώρας δεν υφίσταται σε μεγάλο βαθμό τις ίδιες πιέσεις του διεθνούς ανταγωνισμού, όπως συμβαίνει με τις εξαγωγές αγαθών κυρίως, που παράγονται στην Ελλάδα, σε ένα πολύ πιο έντονο διεθνές ανταγωνιστικό περιβάλλον και σε ένα, κατά κανόνα, λιγότερο φιλικό επιχειρηματικό περιβάλλον απ' ό,τι εκείνο στο οποίο λειτουργούν οι ανταγωνιστικές επιχειρήσεις στο εξωτερικό.

Έτσι, στους πίνακες [Δ08](#), [Δ09](#), [Δ10](#), [Δ11](#) καταγράφονται αντιστοίχως υποκατηγορίες εξαγωγικών προϊόντων σε επίπεδο 3ψήφιων κλάδων που διαθέτουν ή δεν διαθέτουν συγκριτικό πλεονέκτημα ( $RCA > 1$  ή  $RCA < 1$ ), με διαχρονική βελτίωση ή χειροτέρευση εξειδίκευσης σε κάθε υποκατηγορία ( $RCA_{2014-2016} >$  ή  $<$   $RCA_{2007-2009}$ ). Σημειώνεται εκ των προτέρων ότι για τους σκοπούς του Εβδομαδιαίου δεν επιχειρούμε μεγαλύτερη ανάλυση (4ψήφιοι και 5ψήφιοι κλάδοι) για λόγους καθαρά πρακτικούς (τεράστιος όγκος δεδομένων). Ως εκ τούτου, δεν επιχειρούνται διαφοροποιήσεις με την χρήση μεγαλύτερης προϊόντικής ανάλυσης που ενδεχομένως να αναδεικνύουν μεμονωμένα εξαγωγικά «διαμάντια». Για παράδειγμα, ο χαλκός έχει  $RCA_{2014-2016}$  3,38 σε μια ανάλυση 3ψήφιων κωδικών. Αυτό, όμως, υποκρύπτει προϊόντα όπως οι χάλκινοι σωλήνες (5ψήφιος κωδικός) με  $RCA_{2014-2016}$  47,36 ή οι ράβδοι από χαλκό και κράματα χαλκού με  $RCA_{2014-2016}$  8,25. Επίσης, το αλουμίνιο (3ψήφια ανάλυση) έχει  $RCA_{2014-2016}$  9,28, όμως σε μεγαλύτερη ανάλυση (5ψήφια) υπάρχουν προϊόντα με πολύ υψηλότερο  $RCA_{2014-2016}$ , όπως το αλουμίνιο όχι σε κράμα (12,23), οι ράβδοι και είδη καθορισμένης μορφής από αλουμίνιο (15,48) και τα σύρματα από αλουμίνιο (15,45). Και, όλα αυτά είναι προϊόντα

ελληνικών επιχειρήσεων που έχουν καταξιωθεί στην παγκόσμια αγορά.

Οι προϊόντικές κατηγορίες που διαθέτουν συγκριτικό πλεονέκτημα ( $RCA > 1$ ), και με αξία εξαγωγών άνω των **€100 εκατ.**, είναι:

**α) στον κλάδο τροφίμων-ποτών-καπνού**

**α1. αυξανόμενη διείδυση**

- λαχανικά, παρασκευασμένα ή διατηρημένα
- έλαια και λίπη φυτικά, σταθερά, «μαλακά», ακατέργαστα κλπ.
- τυρί και πηγμένο γάλα για τυρί
- βιομηχανικά προϊόντα καπνού
- γάλα, κρέμα και άλλα προϊόντα γάλακτος, εκτός από βούτυρο και τυρί
- διάφορα παρασκευάσματα διατροφής
- ποτά αλκοολούχα

**α2. φθίνουσα διείδυση**

- φρούτα παρασκευασμένα ή διατηρημένα
- φρούτα και καρποί, νωπά ή αποξηραμένα
- ψάρια νωπά ή κατεψυγμένα
- παρασκευάσματα από δημητριακά
- σιτάρι ανάλεστο

**β) στον κλάδο των πρώτων υλών**

**β1. αυξανόμενη διείδυση**

- πέτρες, άμμος, χαλίκια

**β2. φθίνουσα διείδυση**

- βαμβάκι

**γ) στον κλάδο καυσίμων (πλην πετρελαιοειδών)**

**γ1. αυξανόμενη διείδυση**

- προϊόντα υπολειμμάτων πετρελαίου

**δ) στον κλάδο βιομηχανικών προϊόντων**

**δ1. αυξανόμενη εξειδίκευση**

- ασβέστης, τσιμέντο, και έτοιμα υλικά κατασκευών
- αργίλιο
- μετρητές και συσκευές μέτρησης
- πολυμερή του στυρένιου (στυρόλιου) σε αρχικές μορφές
- χαλκός
- φάρμακα
- λιπάσματα βιομηχανοποιημένα
- χαρτί και χαρτόνι κομμένο σε μεγέθη ή σχήματα και τεχνουργήματα από αυτό
- βαφές, χρώματα, βερνίκια και συναφείς ύλες



- παιδικά αμαξάκια, παιχνίδια, παίγνια και αθλητικά είδη
  - τεχνουργήματα από πλαστικές ύλες
  - μηχανικός εξοπλισμός κινούμενος με οποιοδήποτε κινητήρα για τη μετακίνηση των εμπορευμάτων
  - διάφορα χημικά προϊόντα
- δ2. φθίνουσα διείσδυση**
- ενδύματα για γυναίκες ή κορίτσια από υφάσματα πλεκτά
  - ράβδοι και είδη καθορισμένης μορφής από σίδηρο ή χάλυβα
  - πλάκες, φύλλα, ταινίες από πλαστικές ύλες
  - σωλήνες και εξαρτήματα σωληνώσεων από σίδηρο ή χάλυβα
  - σαπούνια, προϊόντα καθαρισμού και στίλβωση
  - ειδικά νήματα, ειδικές υφαντικές ίνες και συναφή προϊόντα
  - προϊόντα αρωματοποίησης, καλλυντικά ή καλλωπιστικά παρασκευάσματα
  - κατασκευές και μέρη αυτών από σίδηρο, χάλυβα ή αργίλιο
  - λοιπά πλαστικά σε πρωτογενείς μορφές
  - υλικό για την διανομή ηλεκτρισμού

Με την αντίστοιχη λογική, οι προϊοντικές κατηγορίες που δεν διαθέτουν συγκριτικό πλεονέκτημα (**RCA<1**), και με αξία εξαγωγών άνω των **€30 εκατ.**, είναι:

**α) στον κλάδο τροφίμων-καπνού-ποτού**

**α1. αυξανόμενη διείσδυση**

- κρέατα νωπά, διατηρημένα με απλή ψύξη ή κατεψυγμένα (εκτός βοοειδών)
- καφές και υποκατάστατα καφέ
- σοκολάτα κλπ.

**α2. φθίνουσα διείσδυση**

- σπόροι και καρποί ελαιώδεις που χρησιμοποιούνται για την εξαγωγή «ρευστών» σταθερών φυτικών ελαίων
- κτηνοτροφές

**β) στον κλάδο πρώτων υλών**

**β1. αυξανόμενη διείσδυση**

- χαρτομάζα και απορρίμματα χαρτιού

**β2. φθίνουσα διείσδυση**

- κανένα

**γ) στον κλάδο των καυσίμων (πλην πετρελαιοειδών)**

**γ1. αυξανόμενη διείσδυση**

- έλαια πετρελαίου και ασφαλτωδών ορυκτών, ακατέργαστα

**γ2. φθίνουσα διείσδυση**

- κανένα

**δ) στον κλάδο βιομηχανικών προϊόντων**

**δ1. αυξανόμενη διείσδυση**

- πλοία, πλοίαρια και πλωτές κατασκευές
- λοιπά μη ηλεκτρικά μηχανήματα, εργαλεία και μηχανές και μέρη αυτών
- βιομηχανικά είδη από κοινά μέταλλα
- ανόργανα χημικά στοιχεία, οξειδία και αλογονωμένα άλατα
- χαρτί και χαρτόνι
- ωρολογοποιία
- πολυμερή του αιθυλενίου σε πρωτογενείς μορφές
- κινητήρες εκρήξεως ή εσωτερικής καύσεως, εμβολοφόρων και μέρη αυτών
- λοιπές ηλεκτρικές μηχανές και συσκευές
- μηχανές γραφείου
- έργα τέχνης, αντικείμενα συλλογών και αντίκες
- διατάξεις για τη διακοπή, κατανομή, προστασία, διακλάδωση ή σύνδεση κλπ. ηλεκτρικών κυκλωμάτων
- όργανα και συσκευές για την ιατρική
- ιατρικά και φαρμακευτικά προϊόντα, εκτός από φάρμακα

**δ2. φθίνουσα διείσδυση**

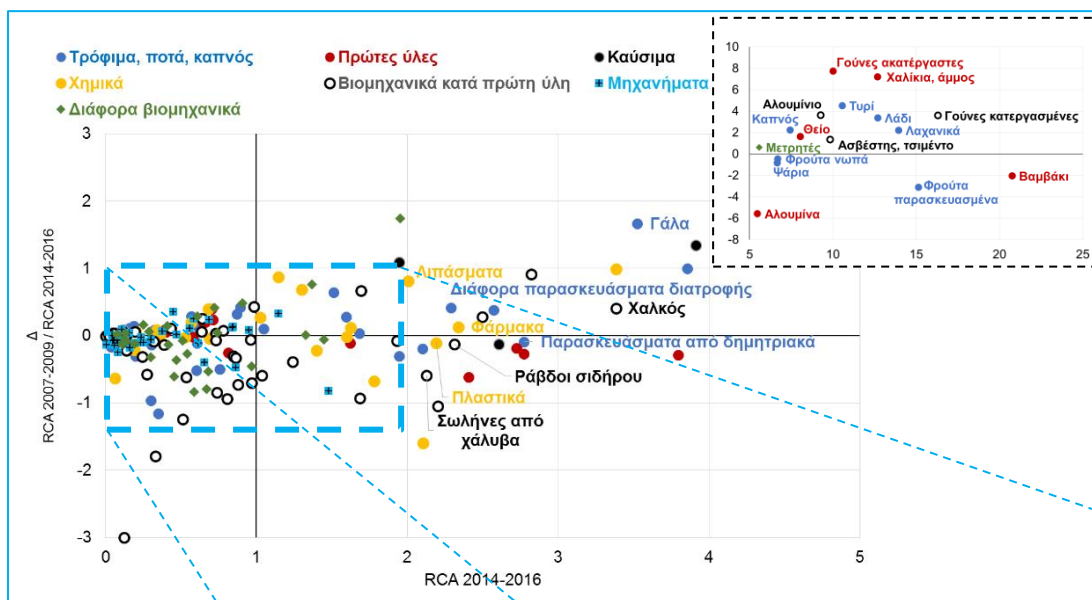
- έτοιμα είδη υπό υφαντικές ύλες
- υποδήματα
- ενδύματα για άνδρες ή αγόρια από υφάσματα (εκτός από πλεκτά)
- τηλεπικοινωνιακός εξοπλισμός και μέρη αυτού, εξαρτήματα συσκευών
- κοσμήματα και είδη χρυσοχοΐας, αργυροχοΐας κλπ.
- ηλεκτρικοί περιστροφικοί κινητήρες και μέρη αυτών
- όργανα και συσκευές μετρήσεως, ελέγχων, αναλύσεις κλπ.
- μέρη και εξαρτήματα αυτοκινήτων οχημάτων
- αυτοκίνητα οχήματα για τη μεταφορά προσώπων (εκτός οχημάτων δημοσίων μεταφορών)
- οικιακές συσκευές ηλεκτρικές ή μη



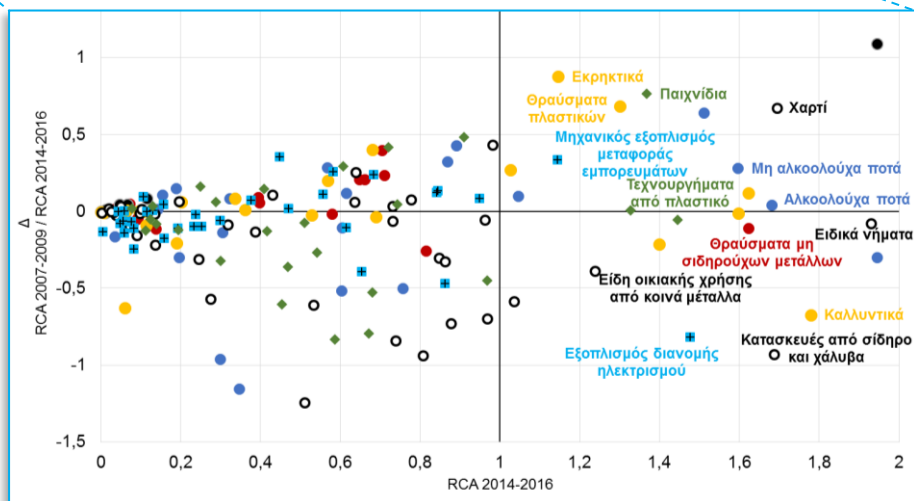
- αντικείμενο ενδύσεως από υφαντικές ίνες, πλεκτά ή μη
- ενδύματα για γυναίκες ή κορίτσια από υφάσματα (εκτός από πλεκτά)
- εντομοκτόνα, ποντικοφάρμακα, μυκητοκτόνα, ζιζανιοκτόνα κλπ.
- φύλλα μεγάλα σιδήρου και χάλυβα και λαμαρίνες
- υφάσματα από τεχνητές υφαντικές ύλες
- νήματα υφαντικά
- ορυκτά είδη βιομηχανοποιημένα
- μηχανικός εξοπλισμός θερμάνσεων και ψύξεως
- τεχνουργήματα από ξύλο για επενδύσεις
- συσκευές και εγκαταστάσεις φωτισμού

Από άποψη αξίας, το 77% των ελληνικών εξαγωγών προέρχονται από κλάδους που έχουν συγκριτικό πλεονέκτημα διεθνώς, ενώ ταυτόχρονα, το 58% των ελληνικών εξαγωγών αφορά σε κλάδους αυξανόμενης διεξόδου.

Οι ως άνω κατηγοριοποιήσεις δεν σημαίνουν ότι δεν μπορεί να υπάρχουν κλάδοι με εξίσου εφάμιλλες εξαγωγικές επιδόσεις που δεν εμφανίζονται στην



**Δ03:** Χάρτης εξαγωγικών προϊόντων με κριτήριο το RCA 2014-2016 και τη μεταβολή του RCA μεταξύ 2007-2009 και 2014-2016 – Σύνολο προϊόντων πλην πετρελαιοειδών (UN, Comtrade database, 2016)

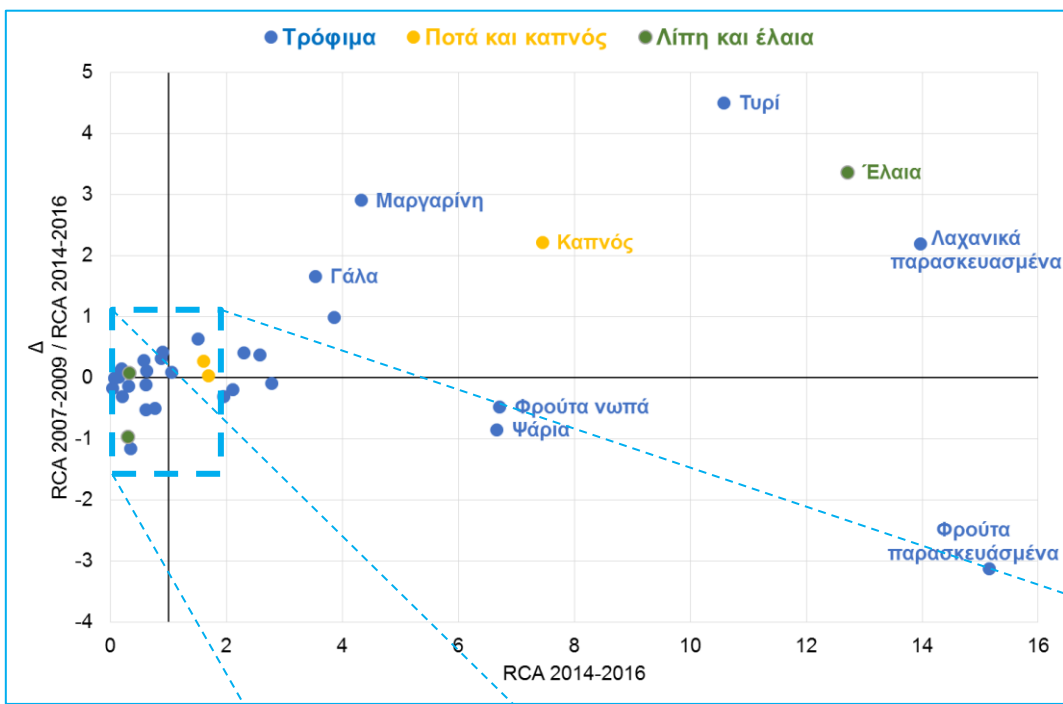




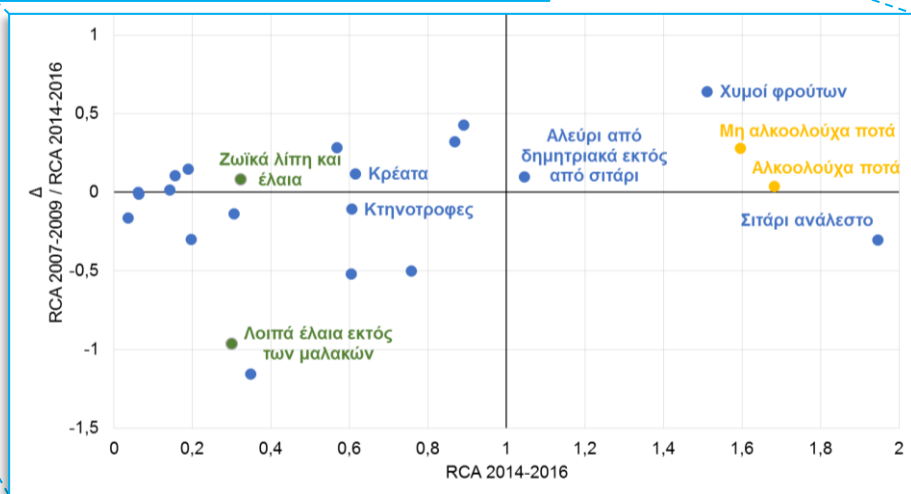
ανάλυση λόγω μικρότερου μεγέθους από τα όρια των €100 εκατ. ή των €30 εκατ. που έχουν τεθεί. Όλες οι κατηγορίες, σε κάθε περίπτωση, εμφανίζονται στους αντίστοιχους πίνακες. Στα διαγράμματα Δ03, Δ04 και Δ05 εμφανίζονται τέλος, συγκεντρωτικά και αναλυτικά όλοι οι κλάδοι των ελληνικών εξαγωγών κατηγοριοποιημένοι όπως στους Πίνακες Δ08, Δ09, Δ10 και Δ11. Στον οριζόντιο άξονα εμφανίζεται ο δείκτης RCA την περίοδο 2014 - 2016 του κλάδου και στον κάθετο άξονα η μεταβολή του δείκτη RCA μεταξύ του μέσου όρου της περιόδου 2007 - 2009 και του μέσου όρου της περιόδου 2004 - 2016, έτσι ώστε τα συμπεράσματα να βασίζονται σε όσο το δυνατόν πιο στέρεα στοιχεία που δεν υπόκεινται σε ετήσιες

παρατηρήσεις. Η γενική εικόνα που προκύπτει είναι ότι πολλοί εξαγωγικοί κλάδοι λειτουργούν χωρίς συγκριτικό πλεονέκτημα, ενώ και πολλοί κλάδοι έχουν φθίνουσα διεξόδυση στις παγκόσμιες αγορές. Από άποψη αξίας, πάντως, όπως προκύπτει από τα στοιχεία στον πίνακα Δ06, το 77% των ελληνικών εξαγωγών προέρχονται από κλάδους που έχουν συγκριτικό πλεονέκτημα διεθνώς, ενώ ταυτόχρονα, το 58% των ελληνικών εξαγωγών αφορά σε κλάδους αυξανόμενης διεξόδυσης. Οι επί μέρους κλάδοι ταυτοποιούνται στους πίνακες Δ08, Δ09, Δ10, Δ11.

Στον πίνακα Δ06, ειδικότερα, εμφανίζονται συγκεντρωτικά για το 2016 οι εξαγωγές αγαθών χωρίς



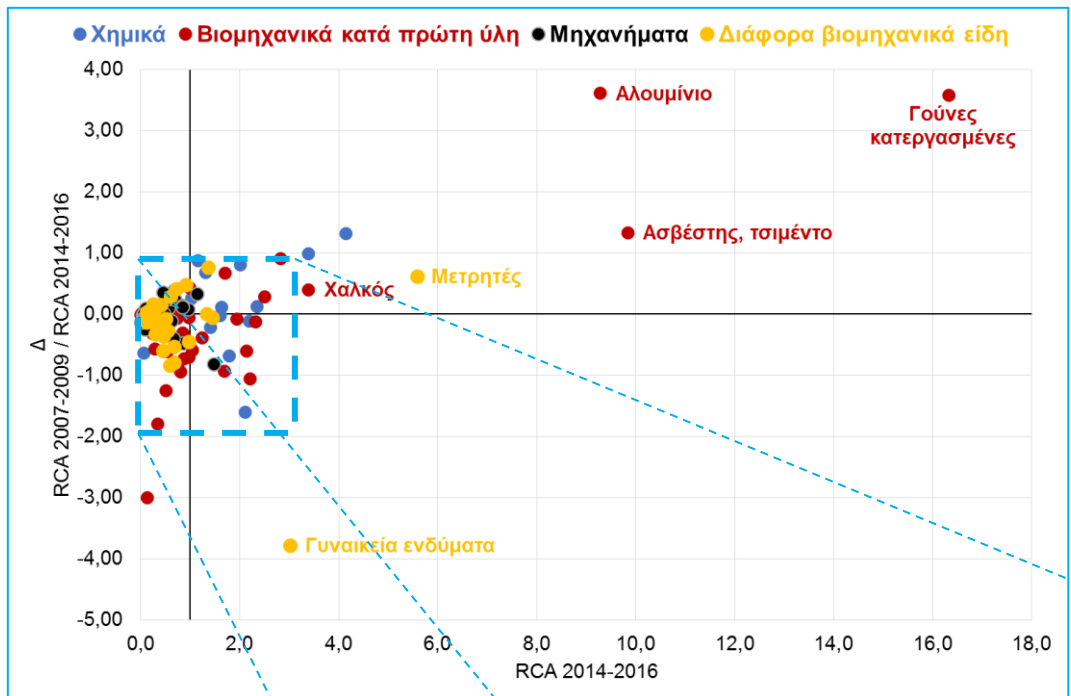
**Δ04:** Χάρτης εξαγωγικών προϊόντων με κριτήριο το RCA 2014-2016 και τη μεταβολή του RCA μεταξύ 2007-2009 και 2014-2016 – Τρόφιμα, ποτά, καπνός (UN, Comtrade database, 2016)



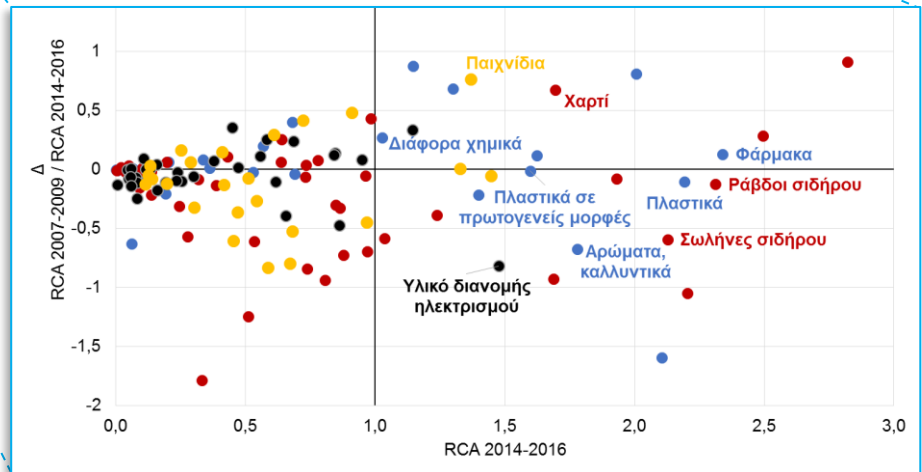


πετρελαιοειδή, κατηγοριοποιημένες αναλόγως του αν έχουν συγκριτικό πλεονέκτημα ή όχι, και κατά πόσον διαχρονικά εμφανίζουν αυξανόμενη ή φθίνουσα διείδυση στις διεθνείς αγορές. Ξεχωρίζουμε 4 κατηγορίες: Οι **δυναμικές εξαγωγές** (και διαθέτουν συγκριτικό πλεονέκτημα και παρουσιάζουν αυξανόμενη διείδυση) ανέρχονται σε €7,7 δισ., εκ των οποίων €4,6 δισ. σε βιομηχανικά είδη (κυρίως αλουμίνιο, φάρμακα, χαλκός) και €2,7 δισ. σε τρόφιμα-ποτά-καπνό (κυρίως λαχανικά, λάδι, τυρί, κρασί). Οι **δυναμικές-ασταθείς εξαγωγές** (διαθέτουν συγκριτικό πλεονέκτημα, αλλά έχουν φθίνουσα διείδυση)

Οριζόντιες πολιτικές εξωστρέφειας θα μπορούσαν να σχεδιαστούν διαφορετικά ώστε να λαμβάνουν καλύτερα υπόψη το μείγμα των ελληνικών εξαγωγών, με στόχο να αλλάξουν την σύνθεση και την αποτελεσματικότητα της εξαγωγικής προσπάθειας της χώρας.



**Δ05:** Χάρτης εξαγωγικών προϊόντων με κριτήριο το RCA 2014-2016 και τη μεταβολή του RCA μεταξύ 2007-2009 και 2014-2016 – Βιομηχανικά προϊόντα (UN, Comtrade database, 2016)







ανέρχονται σε €4,9 δισ., εκ των οποίων €2,2 δισ. αφορούν σε τρόφιμα-ποτά-καπνός (κυρίως φρούτα, ψάρια, δημητριακά), €2,1 δισ. σε βιομηχανικά είδη (κυρίως ενδύματα, ράβδοι και σωλήνες, πλαστικά, καλλυντικά, υλικό για διανομή ηλεκτρισμού) και €0,6 δισ. σε πρώτες ύλες (κυρίως βαμβάκι). Οι **ευάλωτες-ανερχόμενες εξαγωγές** (δεν διαθέτουν συγκριτικό πλεονέκτημα, αλλά παρουσιάζουν αυξανόμενη διείσδυση) ανέρχονται σε €1,7 δισ., εκ των οποίων €1,4 δισ. αφορούν σε βιομηχανικά είδη (κυρίως πλοία-πλοίαρια, βιομηχανικά είδη από κοινά μέταλλα, ηλεκτρικές μηχανές-συσσκευές, ηλεκτρικά κυκλώματα). Τέλος, οι **ευάλωτες εξαγωγές** (ούτε διαθέτουν συγκριτικό πλεονέκτημα, αλλά έχουν και φθίνουσα διείσδυση) ανέρχονται σε €2 δισ., εκ των οποίων €1,8 δισ. αφορούν σε βιομηχανικά είδη (κυρίως υποδήματα, τηλεπικοινωνιακός εξοπλισμός, αντικείμενα ένδυσης, διάφορα μηχανήματα).

**Διαχρονικά υπάρχει μια σταδιακή μετατόπιση έμφασης από τα προϊόντα χαμηλότερης πολυπλοκότητας (τρόφιμα-ποτά-καπνός) στα προϊόντα υψηλότερης πολυπλοκότητας (βιομηχανικά είδη).**

Μία εξειδικευμένη ελληνική εξαγωγική πολιτική, οριζόντια και χωρίς κλαδικές προεκτάσεις, θα μπορούσε κατά προτεραιότητα να στοχεύσει στο 23% των εξαγωγών που δεν έχουν συγκριτικό πλεονέκτημα και, ειδικότερα, στο 12% που είναι και φθίνουσες διείσδυσης, ώστε να θεραπευθούν αδυναμίες και μειονεκτήματα. Ταυτόχρονα, ανάλογη προτεραιότητα διαφοροποιημένης παρέμβασης θα μπορούσε να δοθεί στις εξαγωγές αυξανόμενης διείσδυσης που αποτελούν το 58% των εξαγωγών, με ιδιαίτερη έμφαση στο 47% που διαθέτει και συγκριτικό πλεονέκτημα. Οι πολιτικές προώθησης των εξαγωγών

**Δ06: Εξαγωγές χωρίς πετρελαιοειδή και χωρίς εμπιστευτικά 2016 με συγκριτικό πλεονέκτημα ή όχι και με αυξανόμενη ή φθίνουσα διείσδυση στις αγορές (UN, Comtrade database, 2016)**

	Σύνολο		Τρόφιμα, ποτά, καπνός		Πρώτες ύλες		Καύσιμα (πλην πετρελαιοειδών)		Βιομηχανικά προϊόντα	
	(€ εκατ.)	%	%	%	%	%	%	%	%	
<b>Προϊόντα με συγκριτικό πλεονέκτημα</b>	<b>12.638,9</b>	<b>77%</b>	<b>4.828,7</b>	<b>94%</b>	<b>808,9</b>	<b>82%</b>	<b>297,0</b>	<b>89%</b>	<b>6.704,2</b>	<b>68%</b>
<b>Δυναμικές εξαγωγές</b> (αυξανόμενης διείσδυσης)	7.709,5	47%	2.669,7	52%	233,0	23%	218,7	65%	4.588,1	46%
<b>Δυναμικές-ασταθείς</b> (φθίνουσας διείσδυσης)	4.929,3	30%	2.159,0	42%	575,9	58%	78,3	23%	2.116,1	21%
<b>Προϊόντα χωρίς συγκριτικό πλεονέκτημα</b>	<b>3.688,1</b>	<b>23%</b>	<b>297,8</b>	<b>6%</b>	<b>183,5</b>	<b>18%</b>	<b>37,6</b>	<b>11%</b>	<b>3.169,3</b>	<b>32%</b>
<b>Ευάλωτες-ανερχόμενες</b> (αυξανόμενης διείσδυσης)	1.680,4	10%	157,2	3%	107,4	11%	36,1	11%	1.379,8	14%
<b>Ευάλωτες</b> (φθίνουσας διείσδυσης)	2.007,7	12%	140,6	3%	76,1	8%	1,5	0%	1.789,5	18%
<b>Σύνολο</b>	<b>16.327,0</b>	<b>100%</b>	<b>5.126,5</b>	<b>100%</b>	<b>992,4</b>	<b>100%</b>	<b>334,6</b>	<b>100%</b>	<b>9.873,5</b>	<b>100%</b>
Αυξανόμενης διείσδυσης	9.389,9	58%	2.826,9	55%	340,4	34%	254,8	76%	5.967,8	60%
Φθίνουσας διείσδυσης	6.937,1	42%	2.299,6	45%	652,0	66%	79,8	24%	3.905,7	40%



που γίνονται από διάφορους φορείς, χωρίς σημαντικό αποτέλεσμα, θα πρέπει να εξελιχθούν σε «έξυπνες» πολιτικές στοχευμένης παρέμβασης. Ταυτόχρονα, οριζόντιες πολιτικές εξωστρέφειας θα μπορούσαν να σχεδιαστούν διαφορετικά ώστε να λαμβάνουν καλύτερα υπόψη το μείγμα των ελληνικών εξαγωγών, με στόχο να αλλάξουν την σύνθεση και την αποτελεσματικότητα της εξαγωγικής προσπάθειας της χώρας.

Τέλος, στον Πίνακα **Δ07**, καταγράφονται οι μεγαλύτερες (άνω των €150 εκατ.) σε αξία ελληνικές εξαγωγές (σε πενταψήφιο κωδικό) το 2016. Είναι προφανές, όπως και από όλους τους άλλους πίνακες

του δελτίου, ότι η Ελλάδα και παράγει και εξαγάγει, σε όλους τους κλάδους. Τα 15 μεγαλύτερα σε αξία εξαγωγικά προϊόντα της χώρας παρουσιάζονται στο διάγραμμα της πρώτης σελίδας.

Από την ανάλυση των ανωτέρω, προκύπτει ότι διαχρονικά υπάρχει μια σταδιακή μετατόπιση έμφασης από τα προϊόντα χαμηλότερης πολυπλοκότητας (τρόφιμα-ποτά-καπνός) στα προϊόντα υψηλότερης πολυπλοκότητας (βιομηχανικά είδη). Σημειώνεται ότι και τα μεν και τα δε προέρχονται κατά 85% από την ελληνική μεταποιητική βιομηχανία. Η μετατόπιση αυτή οφείλεται κυρίως σε αλλαγές στη διεθνή ζήτηση και σε αλλαγές στην πλευρά της προσφοράς. Η ταχύτητα με

Κατηγορία / Προϊόν	Εξαγωγές 2016 (€ εκατ.)
<b>Τρόφιμα</b>	<b>4.281,8</b>
Φρούτα και καρποί, νωπά ή αποξηραμένα	828,5
Λαχανικά, παρασκευασμένα ή διατηρημένα	558,9
Ψαριά νωπά ή κατεψυγμένα	553,3
Τυρί και πηγμένο γάλα για τυρί	402,0
Φρούτα παρασκευασμένα ή διατηρημένα	385,1
Διαφορά παρασκευάσματα διατροφής	223,8
Παρασκευάσματα από δημητριακά	199,1
Γάλα κρέμα και άλλα προϊόντα γάλακτος, εκτός από βούτυρο και τυρί	185,0
Λαχανικά νωπά, κατεψυγμένα κλπ	161,0
<b>Ποτά, καπνός</b>	<b>738,7</b>
Βιομηχανικά προϊόντα καπνού	307,8
Καπνός μη βιομηχανοποιημένος και απορρίμματα καπνού	216,6
Ποτά αλκοολούχα	162,4
<b>Έλαια</b>	<b>675,0</b>
Έλαια και λίπη	641,8
<b>Πρώτες ύλες</b>	<b>1.026,2</b>
Βαμβάκι	316,0
Πέτρες, άμμος και χαλίκια	165,8
<b>Καύσιμα</b>	<b>6.907,9</b>
Ορυκτέλαια πετρελαίου	6.573,20
<b>Χημικά</b>	<b>2.744,3</b>
Φάρμακα (περιλαμβάνονται και τα κτηνιατρικά φάρμακα)	999,3
Πλάκες, φύλλα, ταινίες κλπ από πλαστικές ύλες	283,9
Προϊόντα αρωματοποίησης, καλλυντικά ή καλλωπιστικά παρασκευάσματα	208,7
Λοιπά πλαστικά σε πρωτογενείς μορφές	208,5
Διαφορά χημικά προϊόντα	168,9
<b>Βιομηχανικά προϊόντα κατά πρώτη ύλη</b>	<b>3.980,0</b>
Αλουμίνιο	1.275,6
Χαλκός	409,8
Ασβέστης, τσιμέντο και έτοιμα υλικά κατασκευών	379,9
Ράβδοι και είδη καθορισμένης μορφής από σίδηρο ή χάλυβα	216,9
Βιομηχανικά είδη από κοινά μέταλλα	216,8
Σωλήνες και εξαρτήματα σωληνώσεων από σίδηρο ή χάλυβα	151,0
<b>Μηχανήματα</b>	<b>2.602,8</b>
Αυτόματες μηχανές εγγραφής και επεξεργασίας στοιχείων και μονάδες αυτών	468,9
Τηλεπικοινωνιακός εξοπλισμός, και μέρη αυτού	246,7
Υλικό για τη διανομή ηλεκτρισμού	217,0
Λοιπές ηλεκτρικές μηχανές και συσκευές	165,9
<b>Διάφορα βιομηχανικά είδη</b>	<b>1.943,8</b>
Τεχνουργήματα από πλαστικές ύλες	264,1
Ενδύματα για γυναίκες ή κορίτσια από υφάσματα πλεκτά	196,9
Παιδικά αμαξάκια, παιχνίδια, παίγνια και αθλητικά είδη	195,3

**Δ07: Εξαγωγές κατά κατηγορία και προϊόν με 3ψήφια ανάλυση της τυποποιημένης ταξινόμησης διεθνούς εμπορίου (SITC) - προϊόντα με εξαγωγές > € 150 εκατ. (Eurostat, International Trade, 2016)**



την οποία παρακολουθεί η ελληνική προσφορά τις αλλαγές στη διεθνή ζήτηση, αφορά σε ζητήματα αποτελεσματικής εισαγωγής νέων τεχνολογιών στην παραγωγική διαδικασία, θεσμικού/ ρυθμιστικού/ εργασιακού περιβάλλοντος στην Ελλάδα σε σχέση με τα ισχύοντα στον υπόλοιπο κόσμο, κ.ο.κ. Είναι δουλειά των επιχειρήσεων να προσαρμόσουν την παραγωγική τους δομή, μέσω επενδύσεων, στις αναδυόμενες ανάγκες για διείσδυση των προϊόντων τους σε ένα όλο και πιο πολύπλοκο και απαιτητικό πλαίσιο εξαγωγικού εμπορίου. Είναι δουλειά της ελληνικής κυβέρνησης να διευκολύνει τις επιχειρήσεις ώστε να ανταγωνίζονται επί ίσοις όροις τις ξένες επιχειρήσεις στη διεθνή αγορά. Όσα, λοιπόν, κατά καιρούς ακούγονται για εθνική στρατηγική ανάπτυξης, θα πρέπει να μεταφραστούν σε πράξεις στήριξης των ελληνικών επιχειρήσεων, όχι με κρατική βοήθεια που ούτως ή άλλως απαγορεύεται στην Ευρωπαϊκή Ένωση, αλλά με δράσεις διευκόλυνσης της επιχειρηματικής τους δραστηριότητας. Διότι αυτές είναι οι επιχειρήσεις που φέρνουν καλοπληρωμένες δουλειές στη χώρα, δίνουν τη δυνατότητα στους ανθρώπους με υψηλές δεξιότητες και προσόντα να παραμείνουν στη χώρα και να φτιάξουν οικογένεια. Αλλά και δίνουν προοπτική οργανωμένης και αξιοπρεπούς εργασίας στον ευρύτερο πληθυσμό..

Είναι δουλειά των επιχειρήσεων να προσαρμόσουν την παραγωγική τους δομή, μέσω επενδύσεων, στις αναδυόμενες ανάγκες για διείσδυση των προϊόντων τους σε ένα όλο και πιο πολύπλοκο και απαιτητικό πλαίσιο εξαγωγικού εμπορίου. Είναι δουλειά της ελληνικής κυβέρνησης να διευκολύνει τις επιχειρήσεις ώστε να ανταγωνίζονται επί ίσοις όροις τις ξένες επιχειρήσεις στη διεθνή αγορά.

Οι εξαγωγικές επιχειρήσεις είναι αυτές που φέρνουν καλοπληρωμένες δουλειές στη χώρα, δίνουν τη δυνατότητα στους ανθρώπους με υψηλές δεξιότητες και προσόντα να παραμείνουν στη χώρα και να φτιάξουν οικογένεια. Αλλά και δίνουν προοπτική οργανωμένης και αξιοπρεπούς εργασίας στον ευρύτερο πληθυσμό.


**Δ08: Εξαγωγικά προϊόντα που διαθέτουν συγκριτικό πλεονέκτημα (RCA 2014-2016 > 1), με διαχρονική βελτίωση εξειδίκευσης σε κάθε υποκατηγορία (RCA 2014-2016 > RCA 2007-2009)  
(UN, Comtrade database, 2016)**

Κατηγορία / Προϊόν	Παγκόσμιες εξαγωγές 2016	Εξαγωγές Ελλάδας 2016	RCA 2014 - 2016	Δ
<b>ΤΡΟΦΙΜΑ – ΠΟΤΑ – ΚΑΠΝΟΣ</b>	<b>279.011,3</b>	<b>2.669,6</b>		
ΛΑΧΑΝΙΚΑ, ΠΑΡΑΣΚΕΥΑΣΜΕΝΑ Η' ΔΙΑΤΗΡΗΜΕΝΑ	24.441,5	558,7	13,96	2,20
ΕΛΑΙΑ ΚΑΙ ΛΙΠΗ ΦΥΤΙΚΑ, ΣΤΑΘΕΡΑ, "ΜΑΛΑΚΑ", ΑΚΑΤΕΡΓΑΣΤΑ ΚΛΠ.	25.205,6	641,6	12,71	3,37
ΤΥΡΙ ΚΑΙ ΠΗΓΜΕΝΟ ΓΑΛΑ ΓΙΑ ΤΥΡΙ	19.891,8	401,5	10,57	4,51
ΒΙΟΜΗΧΑΝΙΚΑ ΠΡΟΪΟΝΤΑ ΚΑΠΝΟΥ	21.375,5	307,7	7,44	2,22
ΜΑΡΓΑΡΙΝΗ ΚΑΙ ΛΙΠΗ ΜΑΓΕΙΡΙΚΗΣ	3.966,1	29,7	4,32	2,91
ΖΑΧΑΡΩΔΗ ΠΑΡΑΣΚΕΥΑΣΜΑΤΑ	8.842,0	63,3	3,85	1,00
ΓΑΛΑ, ΚΡΕΜΑ ΚΑΙ ΆΛΛΑ ΠΡΟΪΟΝΤΑ ΓΑΛΑΚΤΟΣ, ΕΚΤΟΣ ΑΠΟ ΒΟΥΤΥΡΟ ΚΑΙ ΤΥΡΙ	25.725,3	185,0	3,53	1,67
ΑΛΕΥΡΙΑ ΑΠΟ ΣΙΤΑΡΙ	4.073,3	18,2	2,57	0,38
ΔΙΑΦΟΡΑ ΠΑΡΑΣΚΕΥΑΣΜΑΤΑ ΔΙΑΤΡΟΦΗΣ	56.312,9	223,7	2,29	0,41
ΠΟΤΑ ΑΛΚΟΟΛΟΥΧΑ	63.680,3	162,1	1,68	0,04
ΠΟΤΑ ΜΗ ΑΛΚΟΟΛΟΥΧΑ	14.432,9	42,8	1,60	0,28
ΧΥΜΟΙ ΦΡΟΥΤΩΝ ΚΑΙ ΛΑΧΑΝΙΚΩΝ, ΠΕΡΙΛΑΜΒΑΝΟΜΕΝΟΥ ΚΑΙ ΤΟΥ ΜΟΥΣΤΟΥ ΣΤΑΦΥΛΙΩΝ	9.960,9	32,4	1,51	0,64
ΑΛΕΥΡΙΑ ΑΠΟ ΆΛΛΑ ΔΗΜΗΤΡΙΑΚΑ	1.103,3	2,9	1,05	0,10
<b>ΠΡΩΤΕΣ ΥΛΕΣ</b>	<b>9.786,2</b>	<b>232,9</b>		
ΠΕΤΡΕΣ, ΑΜΜΟΣ ΚΑΙ ΧΑΛΙΚΙΑ	6.451,3	165,7	12,68	7,20
ΓΟΥΝΟΔΕΡΜΑΤΑ ΑΚΑΤΕΡΓΑΣΤΑ	2.006,0	52,7	10,03	7,73
ΘΕΙΟ ΚΑΙ ΑΦΡΥΚΤΟΙ ΣΙΔΗΡΟΠΥΡΙΤΕΣ	1.328,9	14,5	8,05	1,62
<b>ΚΑΥΣΙΜΑ (ΠΛΗΝ ΠΕΤΡΕΛΑΙΟΕΙΔΩΝ)</b>	<b>42.469,6</b>	<b>218,7</b>		
ΠΡΟΪΟΝΤΑ ΥΠΟΛΕΙΜΜΑΤΩΝ ΠΕΤΡΕΛΑΙΟΥ, Κ.Λ.Π.	22.473,0	133,0	3,91	1,35
ΗΛΕΚΤΡΙΚΗ ΕΝΕΡΓΕΙΑ	19.996,5	85,6	1,94	1,09
<b>ΒΙΟΜΗΧΑΝΙΚΑ</b>	<b>1.011.521,1</b>	<b>4.587,5</b>		
Χημικά	485.262,0	1.561,7		
Βιομηχανικά κατά πρώτη ύλη	244.505,3	2.321,7		
Μηχανήματα	64.837,6	121,0		
Διάφορα βιομηχανικά είδη	216.916,1	583,2		
ΓΟΥΝΟΔΕΡΜΑΤΑ ΚΑΤΕΡΓΑΣΜΕΝΑ	785,6	27,1	16,31	3,58
ΤΑΙΝΙΕΣ ΚΙΝΗΜΑΤΟΓΡΑΦΙΚΕΣ ΠΟΥ ΕΧΟΥΝ ΕΚΤΕΘΕΙ ΣΤΟ ΦΩΣ ΚΑΙ ΕΧΟΥΝ ΕΜΦΑΝΙΣΘΕΙ	11,3	0,7	12,06	10,72
ΑΣΒΕΣΤΗΣ, ΤΣΙΜΕΝΤΟ ΚΑΙ ΕΤΟΙΜΑ ΥΛΙΚΑ ΚΑΤΑΣΚΕΥΩΝ	22.173,5	379,7	9,84	1,34
ΑΡΓΙΛΙΟ	81.000,2	1.275,1	9,28	3,61
ΜΕΤΡΗΤΕΣ ΚΑΙ ΣΥΣΚΕΥΕΣ ΜΕΤΡΗΣΕΩΣ, Μ.Α.Κ.	11.968,2	124,6	5,58	0,62
ΠΟΛΥΜΕΡΗ ΤΟΥ ΣΤΥΡΕΝΙΟΥ (ΣΤΥΡΟΛΙΟΥ) ΣΕ ΑΡΧΙΚΕΣ ΜΟΡΦΕΣ	14.891,2	101,4	4,14	1,32
ΧΑΛΚΟΣ	72.582,1	409,5	3,38	0,41
ΟΡΓΑΝΙΚΕΣ ΣΥΝΘΕΤΙΚΕΣ ΧΡΩΣΤΙΚΕΣ ΥΛΕΣ ΚΑΙ ΒΑΦΕΣ	10.308,6	52,8	3,38	0,99
ΜΟΛΥΒΔΟΣ	4.964,7	24,9	2,82	0,91
ΜΕΤΑΛΛΙΚΑ ΔΟΧΕΙΑ ΓΙΑ ΕΝΑΠΟΘΕΣΗ ΚΑΙ ΜΕΤΑΦΟΡΑ	13.707,7	56,4	2,50	0,28
ΦΑΡΜΑΚΑ (ΠΕΡΙΛΑΜΒΑΝΟΝΤΑΙ ΚΑΙ ΤΑ ΚΤΗΝΙΑΤΡΙΚΑ ΦΑΡΜΑΚΑ)	274.595,8	998,9	2,34	0,13
ΛΙΠΑΣΜΑΤΑ ΒΙΟΜΗΧΑΝΟΠΟΙΗΜΕΝΑ	35.901,0	106,6	2,01	0,81
ΧΑΡΤΙ ΚΑΙ ΧΑΡΤΟΝΙ ΚΟΜΜΕΝΟ ΣΕ ΜΕΓΕΘΗ Η' ΣΧΗΜΑΤΑ ΚΑΙ ΤΕΧΝΟΥΡΓΗΜΑΤΑ ΑΠΟ ΑΥΤΟ	49.291,5	149,0	1,69	0,67
ΒΑΦΕΣ, ΧΡΩΜΑΤΑ, ΒΕΡΝΙΚΙΑ ΚΑΙ ΣΥΝΑΦΕΙΣ ΥΛΕΣ	45.147,8	117,0	1,62	0,12
ΠΑΙΔΙΚΑ ΑΜΑΞΑΚΙΑ, ΠΑΙΧΝΙΔΙΑ, ΠΑΙΓΝΙΑ ΚΑΙ ΑΘΛΗΤΙΚΑ ΕΙΔΗ	82.050,2	195,3	1,37	0,77
ΤΕΧΝΟΥΡΓΗΜΑΤΑ ΑΠΟ ΠΛΑΣΤΙΚΕΣ ΥΛΕΣ, Μ.Α.Κ.	122.886,3	262,6	1,33	0,01
ΑΠΟΡΡΙΜΜΑΤΑ, ΞΕΣΜΑΤΑ ΚΑΙ ΘΡΑΥΣΜΑΤΑ ΑΠΟ ΠΛΑΣΤΙΚΑ	4.135,7	10,5	1,30	0,69
ΕΚΡΗΚΤΙΚΑ ΚΑΙ ΠΥΡΟΤΕΧΝΙΚΑ ΠΡΟΪΟΝΤΑ	2.992,3	5,5	1,15	0,88
ΜΗΧΑΝΙΚΟΣ ΕΞΟΠΛΙΣΜΟΣ ΚΙΝΟΥΜΕΝΟΣ ΜΕ ΟΠΟΙΟΔΗΠΟΤΕ ΚΙΝΗΤΗΡΑ ΓΙΑ ΤΗ ΜΕΤΑΚΙΝΗΣΗ ΤΩΝ ΕΜΠΟΡΕΥΜΑΤΩΝ ΚΑΙ ΜΕΡΗ ΑΥΤΟΥ, Μ.Α.Κ.	64.837,6	121,0	1,14	0,34
ΔΙΑΦΟΡΑ ΧΗΜΙΚΑ ΠΡΟΪΟΝΤΑ, Μ.Α.Κ.	97.289,7	168,9	1,03	0,27


**Δ09: Εξαγωγικά προϊόντα που διαθέτουν συγκριτικό πλεονέκτημα (RCA 2014-2016 > 1), με διαχρονική χειροτέρευση εξειδίκευσης σε κάθε υποκατηγορία (RCA 2014-2016 < RCA 2007-2009) (UN, Comtrade database, 2016)**

Κατηγορία / Προϊόν	Παγκόσμιες εξαγωγές 2016	Εξαγωγές Ελλάδας 2016	RCA 2014 - 2016	Δ
<b>ΤΡΟΦΙΜΑ – ΠΟΤΑ – ΚΑΠΝΟΣ</b>	<b>223.610,1</b>	<b>2.158,8</b>		
ΦΡΟΥΤΑ ΠΑΡΑΣΚΕΥΑΣΜΕΝΑ Η' ΔΙΑΤΗΡΗΜΕΝΑ	16.055,2	385,0	15,15	-3,13
ΦΡΟΥΤΑ ΚΑΙ ΚΑΡΠΟΙ, ΝΩΠΑ Η' ΑΠΟΞΕΡΑΜΕΝΑ	75.115,8	827,6	6,70	-0,47
ΨΑΡΙΑ ΝΩΠΑ Η' ΚΑΤΕΨΥΓΜΕΝΑ	50.765,4	553,0	6,66	-0,84
ΠΑΡΑΣΚΕΥΑΣΜΑΤΑ ΑΠΟ ΔΗΜΗΤΡΙΑΚΑ	39.416,5	199,1	2,77	-0,09
ΡΥΖΙ	12.183,1	57,0	2,10	-0,19
ΣΙΤΑΡΙ ΑΝΑΛΕΣΤΟ	30.074,2	137,1	1,95	-0,30
<b>ΠΡΩΤΕΣ ΥΛΕΣ</b>	<b>60.309,7</b>	<b>575,9</b>		
ΒΑΜΒΑΚΙ	8.771,4	315,9	20,77	-2,05
ΜΕΤΑΛΛΕΥΜΑΤΑ ΑΛΟΥΜΙΝΙΟΥ ΚΑΙ ΑΛΟΥΜΙΝΑ	10.314,1	89,6	5,47	-5,59
ΛΟΙΠΑ ΟΡΥΚΤΑ ΑΚΑΤΕΡΓΑΣΤΑ	11.410,2	79,2	3,79	-0,28
ΛΕΙΑΝΤΙΚΕΣ ΥΛΕΣ ΦΥΣΙΚΕΣ	1.052,8	6,7	2,77	-0,26
ΣΠΟΡΟΙ ΚΑΙ ΚΑΡΠΟΙ ΕΛΑΙΩΔΕΙΣ ΠΟΥ ΧΡΗΣΙΜΟΠΟΙΟΥΝΤΑΙ ΓΙΑ ΤΗΝ ΕΞΑΓΩΓΗ ΛΟΙΠΩΝ ΣΤΑΘΕΡΩΝ ΦΥΤΙΚΩΝ ΕΛΑΙΩΝ	2.732,7	11,7	2,72	-0,18
ΔΕΡΜΑΤΑ	4.684,1	15,8	2,41	-0,62
ΑΠΟΡΡΙΜΜΑΤΑ ΚΑΙ ΘΡΑΥΣΜΑΤΑ ΜΗ ΣΙΔΗΡΟΥΧΩΝ ΚΟΙΝΩΝ ΜΕΤΑΛΛΩΝ, Μ.Α.Κ.	21.344,3	56,9	1,62	-0,11
<b>ΚΑΥΣΙΜΑ (ΠΛΗΝ ΠΕΤΡΕΛΑΙΟΕΙΔΩΝ)</b>	<b>17.593,6</b>	<b>78,3</b>		
ΥΓΡΟΠΟΙΗΜΕΝΟ ΠΡΟΠΑΝΙΟ ΚΑΙ ΒΟΥΤΑΝΙΟ	17.593,6	78,3	2,61	-0,12
<b>ΒΙΟΜΗΧΑΝΙΚΑ</b>	<b>695.136,8</b>	<b>2.116,0</b>		
Χημικά	277.862,4	849,8		
Βιομηχανικά κατά πρώτη ύλη	249.379,4	776,9		
Μηχανήματα	93.579,1	216,9		
Διάφορα βιομηχανικά είδη	74.315,9	272,4		
ΕΝΔΥΜΑΤΑ ΓΙΑ ΓΥΝΑΙΚΕΣ Η' ΚΟΡΙΤΣΙΑ ΑΠΟ ΥΦΑΣΜΑΤΑ ΠΛΕΚΤΑ	41.182,2	196,5	3,02	-3,78
ΡΑΒΔΟΙ ΚΑΙ ΕΙΔΗ ΚΑΘΟΡΙΣΜΕΝΗΣ ΜΟΡΦΗΣ ΑΠΟ ΣΙΔΗΡΟ Η' ΧΑΛΥΒΑ	53.602,8	216,9	2,31	-0,13
ΥΦΑΣΜΑΤΑ ΠΛΕΚΤΑ Η' ΚΡΟΣΕ	28.041,7	97,0	2,20	-1,05
ΠΛΑΚΕΣ, ΦΥΛΛΑ, ΤΑΙΝΙΕΣ ΚΛΠ. ΑΠΟ ΠΛΑΣΤΙΚΕΣ ΥΛΕΣ	79.190,7	283,7	2,19	-0,11
ΣΩΛΗΝΕΣ ΚΑΙ ΕΞΑΡΤΗΜΑΤΑ ΣΩΛΗΝΩΣΕΩΝ ΑΠΟ ΣΙΔΗΡΟ Η' ΧΑΛΥΒΑ	49.701,1	151,0	2,13	-0,59
ΣΑΠΟΥΝΙΑ, ΠΡΟΙΟΝΤΑ ΚΑΘΑΡΙΣΜΟΥ ΚΑΙ ΣΤΙΛΒΩΣΕΩΣ	30.959,2	103,6	2,11	-1,59
ΕΙΔΙΚΑ ΝΗΜΑΤΑ, ΕΙΔΙΚΕΣ ΥΦΑΝΤΙΚΕΣ ΙΝΕΣ ΚΑΙ ΣΥΝΑΦΗ ΠΡΟΙΟΝΤΑ	38.483,6	126,6	1,93	-0,08
ΠΡΟΙΟΝΤΑ ΑΡΩΜΑΤΟΠΟΙΙΑΣ, ΚΑΛΛΥΝΤΙΚΑ Η'ΚΑΛΛΟΠΙΣΤΙΚΑ ΠΑΡΑΣΚΕΥΑΣΜΑΤΑ	73.164,4	208,6	1,78	-0,67
ΚΑΤΑΣΚΕΥΕΣ ΚΑΙ ΜΕΡΗ ΑΥΤΩΝ, Μ.Α.Κ., ΑΠΟ ΣΙΔΗΡΟ, ΧΑΛΥΒΑ Η' ΑΡΓΙΛΙΟ	45.316,1	115,9	1,69	-0,93
ΛΟΙΠΑ ΠΛΑΣΤΙΚΑ ΣΕ ΠΡΩΤΟΓΕΝΕΙΣ ΜΟΡΦΕΣ	76.282,0	208,5	1,60	-0,01
ΥΛΙΚΟ ΓΙΑ ΤΗ ΔΙΑΝΟΜΗ ΗΛΕΚΤΡΙΣΜΟΥ, Μ.Α.Κ.	93.579,1	216,9	1,48	-0,82
ΕΝΤΥΠΟ ΥΛΙΚΟ	33.133,7	75,8	1,45	-0,06
ΣΩΛΗΝΕΣ ΚΑΘΕ ΕΙΔΟΥΣ ΚΑΙ ΤΑ ΕΞΑΡΤΗΜΑΤΑ ΤΟΥΣ ΑΠΟ ΠΛΑΣΤΙΚΕΣ ΥΛΕΣ	18.266,1	45,5	1,40	-0,22
ΕΙΔΗ ΟΙΚΙΑΚΗΣ ΧΡΗΣΕΩΣ ΑΠΟ ΚΟΙΝΑ ΜΕΤΑΛΛΑ, Μ.Α.Κ.	25.848,1	55,6	1,24	-0,39
ΤΟΥΛΙΑ, ΔΑΝΤΕΛΕΣ, ΚΕΝΤΗΜΑΤΑ, ΚΟΡΔΕΛΕΣ, ΓΑΡΝΙΡΙΣΜΑΤΑ ΚΑΙ ΆΛΛΑ ΜΙΚΡΑ ΕΙΔΗ	8.386,1	13,9	1,04	-0,59


**Δ10: Εξαγωγικά προϊόντα που δεν διαθέτουν συγκριτικό πλεονέκτημα (RCA 2014-2016 < 1), με διαχρονική βελτίωση εξειδίκευσης σε κάθε υποκατηγορία (RCA 2014-2016 > RCA 2007-2009)**  
(UN, Comtrade database, 2016)

Κατηγορία / Προϊόν	Παγκόσμιες εξαγωγές 2016	Εξαγωγές Ελλάδας 2016	RCA 2014 - 2016	Δ
<b>ΤΡΟΦΙΜΑ – ΠΟΤΑ – ΚΑΠΝΟΣ</b>	<b>144.486,4</b>	<b>157,1</b>		
ΣΟΚΟΛΑΤΑ ΚΛΠ	21.063,5	33,4	0,89	0,43
ΚΑΦΕΣ ΚΑΙ ΥΠΟΚΑΤΑΣΤΑΤΑ ΤΟΥ ΚΑΦΕ	26.567,9	45,7	0,87	0,32
ΚΡΕΑΤΑ ΝΩΠΑ, ΔΙΑΤΗΡΗΜΕΝΑ ΜΕ ΑΠΛΗ ΨΥΞΗ Η' ΚΑΤΕΨΥΓΜΕΝΑ (ΕΚΤΟΣ ΤΩΝ ΒΟΟΕΙΔΩΝ)	53.525,7	57,4	0,62	0,12
ΖΩΑ ΖΩΝΤΑΝΑ (ΕΚΤΟΣ ΑΠΟ ΤΑ ΖΩΑ ΤΟΥ ΤΜΗΜΑΤΟΣ 03)	14.343,1	13,8	0,57	0,29
ΕΛΑΙΑ ΚΑΙ ΛΙΠΗ ΖΩΙΚΗΣ ΠΡΟΕΛΕΥΣΗΣ	3.814,7	2,0	0,32	0,08
ΚΡΙΘΑΡΙ ΑΝΑΛΕΣΤΟ	4.890,1	0,4	0,19	0,15
ΒΟΥΤΥΡΟ ΚΑΙ ΑΛΛΑ ΛΙΠΗ ΑΠΟ ΓΑΛΑ	5.112,9	2,1	0,15	0,11
ΤΣΑΙ ΚΑΙ ΜΑΤΕ	5.631,3	1,4	0,14	0,02
ΚΑΚΑΟ	9.537,2	1,1	0,06	0,00
<b>ΠΡΩΤΕΣ ΥΛΕΣ</b>	<b>155.529,2</b>	<b>107,3</b>		
ΧΑΡΤΟΜΑΖΑ ΚΑΙ ΑΠΟΡΡΙΜΜΑΤΑ ΧΑΡΤΙΟΥ	34.271,9	44,4	0,71	0,24
ΑΚΑΤΕΡΓΑΣΤΕΣ ΖΩΙΚΕΣ ΥΛΕΣ, Μ.Α.Κ.	6.860,3	8,7	0,70	0,40
ΜΕΤΑΛΛΕΥΜΑΤΑ ΚΑΙ ΣΥΜΠΥΚΝΩΜΑΤΑ ΚΟΙΝΩΝ ΜΕΤΑΛΛΩΝ, Μ.Α.Κ.	16.903,9	21,5	0,66	0,21
ΑΚΑΤΕΡΓΑΣΤΕΣ ΦΥΤΙΚΕΣ ΥΛΕΣ, Μ.Α.Κ.	21.053,0	26,6	0,65	0,21
ΜΑΛΛΙΑ ΚΑΙ ΑΛΛΕΣ ΖΩΙΚΕΣ ΤΡΙΧΕΣ	5.083,8	1,4	0,40	0,06
ΣΥΝΘΕΤΙΚΕΣ ΙΝΕΣ, ΚΑΤΑΛΛΗΛΕΣ ΓΙΑ ΚΛΩΣΙΜΟ	5.444,3	4,6	0,39	0,09
ΦΕΛΛΟΣ ΑΚΑΤΕΡΓΑΣΤΟΣ	174,1	0,0	0,07	0,05
ΚΑΟΥΤΣΟΥΚ ΦΥΣΙΚΟ, ΚΛΠ.	4.882,7	0,1	0,03	0,01
ΣΙΔΗΡΟΜΕΤΑΛΛΕΥΜΑΤΑ ΚΑΙ ΣΥΜΠΥΚΝΩΜΑΤΑ	60.855,1	0,0	0,00	0,00
<b>ΚΑΥΣΙΜΑ (ΠΛΗΝ ΠΕΤΡΕΛΑΙΟΕΙΔΩΝ)</b>	<b>327.043,9</b>	<b>36,1</b>		
ΑΝΘΡΑΚΟΠΛΙΝΘΟΙ, ΛΙΓΝΙΤΗΣ ΚΑΙ ΤΥΡΦΗ	2.951,2	0,7	0,12	0,09
ΑΕΡΙΟ ΠΕΤΡΕΛΑΙΟΥ ΚΑΙ ΛΟΙΠΟΙ ΑΕΡΙΩΔΕΙΣ ΥΔΡΟΓΟΝΑΝΘΡΑΚΕΣ	2.588,5	0,1	0,07	0,05
ΕΛΑΙΑ ΠΕΤΡΕΛΑΙΟΥ ΚΑΙ ΑΣΦΑΛΤΩΔΩΝ ΟΡΥΚΤΩΝ, ΑΚΑΤΕΡΓΑΣΤΑ	239.329,6	35,3	0,05	0,05
ΑΝΘΡΑΚΑΕΡΙΟ, ΥΔΡΑΕΡΙΟ, ΑΕΡΙΟ ΑΕΡΙΟΓΟΝΟΥ ΚΛΠ, ΕΚΤΟΣ ΤΩΝ ΑΕΡΙΩΝ ΠΕΤΡΕΛΑΙΟΥ	4,6	0,0	0,01	0,01
ΦΩΤΑΕΡΙΟ	82.170,1	0,0	0,00	0,00
<b>ΒΙΟΜΗΧΑΝΙΚΑ</b>	<b>1.927.313,6</b>	<b>1.379,4</b>		
Χημικά	409.581,2	178,7		
Βιομηχανικά κατά πρώτη ύλη	358.028,4	324,0		
Μηχανήματα	868.725,0	689,9		
Διάφορα βιομηχανικά είδη	290.979,0	186,8		
ΣΥΡΜΑΤΑ ΑΠΟ ΣΙΔΗΡΟ Η' ΧΑΛΥΒΑ	7.911,9	10,6	0,98	0,43
ΜΗΧΑΝΗΜΑΤΑ ΚΑΙ ΕΡΓΑΛΕΙΑ ΚΑΤΕΡΓΑΣΙΑΣ ΜΕΤΑΛΛΩΝ, ΜΕΤΑΛΛΙΚΩΝ ΚΑΡΒΙΔΙΩΝ, Κ.Λ.Π., ΠΟΥ ΕΡΓΑΖΟΝΤΑΙ ΧΩΡΙΣ ΑΦΑΙΡΕΣΗ ΥΛΗΣ	9.042,7	8,2	0,95	0,08
ΕΙΔΗ ΧΑΡΤΟΠΩΛΕΙΟΥ ΚΑΙ ΕΙΔΗ ΓΡΑΦΕΙΟΥ, Μ.Α.Κ.	12.860,3	23,4	0,91	0,48
ΠΛΟΙΑ, ΠΛΟΙΑΡΙΑ ΚΑΙ ΠΛΩΤΕΣ ΚΑΤΑΣΚΕΥΕΣ	96.983,8	119,6	0,84	0,12
ΛΟΙΠΑ ΜΗ ΗΛΕΚΤΡΙΚΑ ΜΗΧΑΝΗΜΑΤΑ, ΕΡΓΑΛΕΙΑ ΚΑΙ ΜΗΧΑΝΕΣ ΚΑΙ ΜΕΡΗ ΑΥΤΩΝ, Μ.Α.Κ.	47.317,3	65,1	0,84	0,14
ΒΙΟΜΗΧΑΝΙΚΑ ΕΙΔΗ ΑΠΟ ΚΟΙΝΑ ΜΕΤΑΛΛΑ, Μ.Α.Κ.	120.177,6	157,4	0,78	0,08
ΠΡΟΙΟΝΤΑ ΣΥΡΜΑΤΙΝΑ (ΕΚΤΟΣ ΤΩΝ ΗΛΕΚΤΡΙΚΩΝ ΜΕ ΜΟΝΩΣΗ) ΚΑΙ ΠΛΕΓΜΑΤΑ ΔΙΚΤΥΩΤΑ	10.225,4	13,3	0,73	0,03
ΟΠΛΑ ΚΑΙ ΠΥΡΟΜΑΧΙΚΑ	12.250,7	9,1	0,72	0,42
ΑΝΟΡΓΑΝΑ ΧΗΜΙΚΑ ΣΤΟΙΧΕΙΑ, ΟΞΕΙΔΙΑ ΚΑΙ ΑΛΟΓΟΝΩΜΕΝΑ ΑΛΑΤΑ	33.809,4	40,5	0,68	0,40
ΜΗΧΑΝΗΜΑΤΑ ΕΚΤΥΠΩΤΙΚΑ ΚΑΙ ΒΙΒΛΙΟΔΕΤΙΚΑ ΚΑΙ ΜΕΡΗ ΑΥΤΩΝ	10.075,6	10,5	0,68	0,24
ΓΥΑΛΙΝΑ ΕΙΔΗ	19.839,0	21,3	0,64	0,06
ΧΑΡΤΙ ΚΑΙ ΧΑΡΤΟΝΙ	76.640,5	84,5	0,64	0,25
ΩΡΟΛΟΓΟΠΟΙΙΑ	43.097,0	43,2	0,61	0,29
ΓΕΩΡΓΙΚΑ ΜΗΧΑΝΗΜΑΤΑ (ΕΚΤΟΣ ΕΛΚΥΣΤΗΡΩΝ) ΚΑΙ ΜΕΡΗ ΑΥΤΩΝ	26.243,1	24,7	0,58	0,26
ΠΟΛΥΜΕΡΗ ΤΟΥ ΑΙΘΥΛΕΝΙΟΥ ΣΕ ΠΡΩΤΟΓΕΝΕΙΣ ΜΟΡΦΕΣ	41.812,6	42,1	0,57	0,20
ΚΙΝΗΤΗΡΕΣ ΕΚΡΗΞΕΩΣ Η' ΕΣΩΤΕΡΙΚΗΣ ΚΑΥΣΕΩΣ, ΕΜΒΟΛΟΦΟΡΟΙ ΚΑΙ ΜΕΡΗ ΑΥΤΩΝ	124.637,8	96,3	0,56	0,11
ΛΟΙΠΕΣ ΗΛΕΚΤΡΙΚΕΣ ΜΗΧΑΝΕΣ ΚΑΙ ΣΥΣΚΕΥΕΣ, Μ.Α.Κ.	192.777,0	165,9	0,47	0,02
ΜΗΧΑΝΕΣ ΓΡΑΦΕΙΟΥ	66.443,4	69,2	0,45	0,36



**Δ10: Εξαγωγικά προϊόντα που δεν διαθέτουν συγκριτικό πλεονέκτημα (RCA 2014-2016 < 1), με διαχρονική βελτίωση εξειδίκευσης σε κάθε υποκατηγορία (RCA 2014-2016 > RCA 2007-2009) - Συνέχεια**  
(UN, Comtrade database, 2016)

Κατηγορία / Προϊόν	Παγκόσμιες εξαγωγές 2016	Εξαγωγές Ελλάδας 2016	RCA 2014 - 2016	Δ
ΔΕΡΜΑΤΑ	15.996,1	15,9	0,43	0,11
ΕΡΓΑ ΤΕΧΝΗΣ, ΑΝΤΙΚΕΙΜΕΝΑ ΣΥΛΛΟΓΩΝ ΚΑΙ ΑΝΤΙΚΕΣ	24.891,5	41,4	0,41	0,15
ΔΙΑΤΑΞΕΙΣ ΓΙΑ ΤΗ ΔΙΑΚΟΠΗ, ΚΑΤΑΝΟΜΗ, ΠΡΟΣΤΑΣΙΑ, ΔΙΑΚΛΑΔΩΣΗ Η' ΣΥΝΔΕΣΗ Κ.Λ.Π. ΗΛΕΚΤΡΙΚΩΝ ΚΥΚΛΩΜΑΤΩΝ	206.684,2	114,0	0,38	0,07
ΑΙΘΕΡΙΑ ΕΛΑΙΑ, ΑΡΩΜΑΤΑ ΚΑΙ ΑΡΩΜΑΤΙΚΕΣ ΥΛΕΣ	22.758,8	11,2	0,36	0,01
ΜΕΤΑΛΛΙΚΑ ΑΛΑΤΑ ΚΑΙ ΥΠΕΡΟΞΕΙΔΙΚΑ ΑΛΑΤΑ ΑΝΟΡΓΑΝΩΝ ΟΞΕΩΝ	16.669,0	8,7	0,34	0,08
ΟΡΓΑΝΑ ΚΑΙ ΣΥΣΚΕΥΕΣ ΓΙΑ ΤΗΝ ΙΑΤΡΙΚΗ, Μ.Α.Κ.	85.521,0	42,3	0,29	0,06
ΟΡΓΑΝΑ ΚΑΙ ΣΥΣΚΕΥΕΣ ΟΠΤΙΚΗΣ, Μ.Α.Κ.	66.645,5	17,1	0,25	0,16
ΕΠΙΣΩΤΡΑ, ΑΕΡΟΘΑΛΑΜΟΙ ΚΛΠ. ΑΠΟ ΚΑΟΥΤΣΟΥΚ	58.706,3	16,9	0,20	0,06
ΙΑΤΡΙΚΑ ΚΑΙ ΦΑΡΜΑΚΕΥΤΙΚΑ ΠΡΟΙΟΝΤΑ, ΕΚΤΟΣ ΑΠΟ ΤΑ ΦΑΡΜΑΚΑ	162.970,5	59,9	0,20	0,06
ΜΗΧΑΝΗΜΑΤΑ ΚΑΙ ΕΡΓΑΛΕΙΑ ΠΟΥ ΕΡΓΑΖΟΝΤΑΙ ΜΕ ΑΦΑΙΡΕΣΗ ΜΕΤΑΛΛΟΥ Η' ΑΛΛΟΥ ΥΛΙΚΟΥ	26.763,0	5,8	0,16	0,04
ΟΠΤΙΚΑ ΕΙΔΗ, Μ.Α.Κ.	45.712,9	10,3	0,13	0,03
ΗΛΕΚΤΡΟΔΙΑΓΝΩΣΤΙΚΕΣ ΣΥΣΚΕΥΕΣ, ΙΑΤΡΙΚΕΣ ΚΛΠ. ΚΑΙ ΡΑΔΙΟΛΟΓΙΚΕΣ ΣΥΣΚΕΥΕΣ	32.590,6	8,6	0,13	0,01
ΑΤΜΟΜΗΧΑΝΕΣ, ΛΟΙΠΕΣ ΣΥΣΚΕΥΕΣ ΠΑΡΑΓΩΓΗΣ ΑΕΡΙΩΝ ΚΑΙ ΜΕΡΗ ΑΥΤΩΝ, Μ.Α.Κ.	4.677,4	0,1	0,11	0,09
ΕΝΩΣΕΙΣ ΜΕ ΑΖΩΤΟΥΧΕΣ ΟΜΑΔΕΣ	38.868,3	6,9	0,10	0,00
ΣΙΔΗΡΟΤΡΟΧΙΕΣ ΚΑΙ ΑΛΛΟ ΥΛΙΚΟ ΣΙΔΗΡΟΔΡΟΜΩΝ	2.387,8	0,3	0,10	0,01
ΟΡΓΑΝΙΚΕΣ, ΑΝΟΡΓΑΝΕΣ ΚΑΙ ΕΤΕΡΟΚΥΚΛΙΚΕΣ ΕΝΩΣΕΙΣ, ΝΟΥΚΛΕΙΝΙΚΑ ΟΞΕΑ ΚΑΙ ΤΑ ΑΛΑΤΑ ΤΟΥΣ	92.692,7	9,5	0,07	0,01
ΡΟΥΛΕΜΑΝ ΜΕ ΣΦΑΙΡΙΔΙΑ Η' ΚΥΛΙΝΔΡΟΥΣ	24.489,1	2,1	0,06	0,00
ΑΡΓΥΡΟΣ, ΛΕΥΚΟΧΡΥΣΟΣ, ΚΛΠ	35.262,7	3,7	0,05	0,03
ΝΙΚΕΛΙΟ	10.880,9	0,0	0,02	0,02


**Δ11: Εξαγωγικά προϊόντα που δεν διαθέτουν συγκριτικό πλεονέκτημα (RCA 2014-2016 < 1), με διαχρονική χειροτέρευση εξειδίκευσης σε κάθε υποκατηγορία (RCA 2014-2016 < RCA 2007-2009) (UN, Comtrade database, 2016)**

Κατηγορία / Προϊόν	Παγκόσμιες εξαγωγές 2016	Εξαγωγές Ελλάδας 2016	RCA 2014 - 2016	Δ
<b>ΤΡΟΦΙΜΑ – ΠΟΤΑ – ΚΑΠΝΟΣ</b>	<b>312.973,6</b>	<b>216,7</b>		
ΣΠΟΡΟΙ ΚΑΙ ΚΑΡΠΟΙ ΕΛΑΙΩΔΕΙΣ ΠΟΥ ΧΡΗΣΙΜΟΠΟΙΟΥΝΤΑΙ ΓΙΑ ΤΗΝ ΕΞΑΓΩΓΗ "ΡΕΥΣΤΩΝ" ΣΤΑΘΕΡΩΝ ΦΥΤΙΚΩΝ ΕΛΑΙΩΝ	59.866,7	69,1	0,81	-0,25
ΚΡΕΑΤΑ, ΠΑΡΑΣΚΕΥΑΣΜΕΝΑ Η' ΔΙΑΤΗΡΗΜΕΝΑ	13.389,7	20,5	0,76	-0,50
ΖΑΧΑΡΗ, ΜΕΛΑΣΑ ΚΑΙ ΜΕΛΙ	25.126,1	28,1	0,60	-0,52
ΚΤΗΝΟΤΡΟΦΕΣ	54.807,1	57,5	0,60	-0,11
ΚΑΥΣΟΞΥΛΑ ΚΑΙ ΞΥΛΟΚΑΡΒΟΥΝΑ	1.064,7	0,6	0,58	-0,02
ΨΑΡΙΑ, ΜΑΛΛΑΚΟΣΤΡΑΚΑ, ΜΑΛΛΑΚΙΑ ΚΛΠ. ΠΑΡΑΣΚΕΥΑΣΜΕΝΑ Η' ΔΙΑΤΗΡΗΜΕΝΑ	16.214,7	10,0	0,35	-1,16
ΕΛΑΙΑ ΚΑΙ ΛΙΠΗ ΦΥΤΙΚΑ, ΣΤΑΘΕΡΑ, ΑΚΑΤΕΡΓΑΣΤΑ, ΚΛΠ, ΕΚΤΟΣ ΤΩΝ "ΜΑΛΛΑΚΩΝ"	28.666,3	11,2	0,30	-0,96
ΜΠΑΧΑΡΙΚΑ	6.612,1	4,6	0,30	-0,14
ΚΑΛΑΜΠΟΚΙ ΑΝΑΛΕΣΤΟ	23.330,0	5,6	0,20	-0,30
ΛΙΠΑΣΜΑΤΑ ΑΚΑΤΕΡΓΑΣΤΑ	2.797,9	0,7	0,14	-0,11
ΡΟΚΑΝΙΔΙΑ, ΑΠΟΡΡΙΜΜΑΤΑ ΞΥΛΟΥ ΚΛΠ.	4.736,5	0,8	0,13	0,00
ΞΥΛΕΙΑ ΑΚΑΤΕΡΓΑΣΤΗ Η' ΧΟΝΔΡΟΠΕΛΕΚΗΜΕΝΗ	9.826,7	0,9	0,09	-0,05
ΞΥΛΕΙΑ ΑΠΛΩΣ ΚΑΤΕΡΓΑΣΜΕΝΗ ΚΑΙ ΞΥΛΙΝΟΙ ΣΤΡΩΤΗΡΕΣ ΓΙΑ ΣΙΔΗΡΟΤΡΟΧΙΕΣ	29.527,2	4,1	0,09	-0,04
ΔΗΜΗΤΡΙΑΚΑ ΑΝΑΛΕΣΤΑ	2.834,3	0,4	0,06	-0,01
ΚΡΕΑΤΑ ΒΟΟΕΙΔΩΝ ΝΩΠΑ, ΔΙΑΤΗΡΗΜΕΝΑ ΜΕ ΑΠΛΗ ΨΥΞΗ Η' ΚΑΤΕΨΥΓΜΕΝΑ	33.788,2	2,7	0,03	-0,16
ΜΕΤΑΞΙ	385,2	0,0	0,00	0,00
<b>ΚΑΥΣΙΜΑ (ΠΛΗΝ ΠΕΤΡΕΛΑΙΟΕΙΔΩΝ)</b>	<b>63.130,3</b>	<b>1,5</b>		
ΛΙΘΑΝΘΡΑΚΕΣ ΜΗ ΣΥΣΣΩΜΑΤΩΜΕΝΟΙ	63.130,3	1,5	0,01	-0,01
<b>ΒΙΟΜΗΧΑΝΙΚΑ</b>	<b>3.811.252,4</b>	<b>1.789,3</b>		
Χημικά	150.849,1	49,3		
Βιομηχανικά κατά πρώτη ύλη	706.543,4	462,1		
Μηχανήματα	2.178.269,6	717,5		
Διάφορα βιομηχανικά είδη	775.590,4	560,5		
ΦΥΛΛΑ ΜΕΓΑΛΑ, ΠΛΑΤΙΑ ΣΙΔΗΡΟΥ ΚΑΙ ΧΑΛΥΒΑ ΚΑΙ ΛΑΜΑΡΙΝΕΣ	36.317,0	46,3	0,97	-0,70
ΠΡΟΚΑΤΑΣΚΕΥΑΣΜΕΝΑ ΚΤΙΡΙΑ	6.130,5	10,6	0,97	-0,45
ΥΦΑΣΜΑΤΑ ΑΠΟ ΤΕΧΝΗΤΕΣ ΥΦΑΝΤΙΚΕΣ ΥΛΕΣ	36.291,6	70,2	0,96	-0,05
ΝΗΜΑΤΑ ΥΦΑΝΤΙΚΑ	37.792,7	58,6	0,88	-0,73
ΟΡΥΚΤΑ ΕΙΔΗ ΒΙΟΜΗΧΑΝΟΠΟΙΗΜΕΝΑ	32.261,2	52,9	0,86	-0,33
ΜΗΧΑΝΙΚΟΣ ΕΞΟΠΛΙΣΜΟΣ ΘΕΡΜΑΝΣΕΩΣ ΚΑΙ ΨΥΞΕΩΣ ΚΑΙ ΜΕΡΗ ΑΥΤΩΝ, Μ.Α.Κ	89.198,6	139,2	0,86	-0,47
ΤΕΧΝΟΥΡΓΗΜΑΤΑ ΑΠΟ ΞΥΛΟ ΓΙΑ ΕΠΕΝΔΥΣΕΙΣ ΚΛΠ.	27.829,1	38,8	0,85	-0,30
ΤΕΧΝΟΥΡΓΗΜΑΤΑ ΑΠΟ ΚΑΟΥΤΣΟΥΚ, Μ.Α.Κ.	25.239,0	15,2	0,81	-0,94
ΟΙΚΟΔΟΜΙΚΕΣ ΥΛΕΣ ΑΠΟ ΠΗΛΟ ΚΑΙ ΔΥΣΤΗΚΤΑ ΟΙΚΟΔΟΜΙΚΑ ΥΛΙΚΑ	21.429,5	29,0	0,74	-0,84
ΕΙΔΗ ΜΑΧΑΙΡΟΠΟΙΙΑΣ	10.025,5	18,2	0,73	-0,06
ΕΝΤΟΜΟΚΤΟΝΑ, ΠΟΝΤΙΚΟΦΑΡΜΑΚΑ, ΜΥΚΗΤΟΚΤΟΝΑ, ΖΙΖΑΝΙΟΚΤΟΝΑ, ΑΝΑΣΧΕΤΙΚΑ ΤΗΣ ΒΛΑΣΤΗΣΕΩΣ ΚΑΙ ΡΥΘΜΙΣΤΙΚΑ ΤΗΣ ΑΝΑΠΤΥΞΕΩΣ ΤΩΝ ΦΥΤΩΝ, ΑΠΟΛΥΜΑΝΤΙΚΑ ΚΑΙ ΠΑΡΟΜΟΙΑ ΠΡΟΪΟΝΤΑ	26.404,6	31,4	0,69	-0,04
ΕΝΔΥΜΑΤΑ ΓΙΑ ΓΥΝΑΙΚΕΣ Η' ΚΟΡΙΤΣΙΑ ΑΠΟ ΥΦΑΣΜΑΤΑ (ΕΚΤΟΣ ΑΠΟ ΤΑ ΠΛΕΚΤΑ)	71.931,1	84,3	0,68	-0,53
ΑΝΤΙΚΕΙΜΕΝΑ ΕΝΔΥΣΕΩΣ ΑΠΟ ΥΦΑΝΤΙΚΕΣ ΙΝΕΣ, ΠΛΕΚΤΑ Η' ΜΗ, Μ.Α.Κ.	105.440,2	120,4	0,67	-0,79
ΟΙΚΙΑΚΕΣ ΣΥΣΚΕΥΕΣ ΗΛΕΚΤΡΙΚΕΣ Η' ΜΗ, Μ.Α.Κ.	82.885,0	83,4	0,65	-0,39
ΜΗΧΑΝΕΣ ΕΠΕΞΕΡΓΑΣΙΑΣ ΥΦΑΝΤΙΚΩΝ ΙΝΩΝ ΚΑΙ ΔΕΡΜΑΤΟΣ ΚΑΙ ΜΕΡΗ ΑΥΤΩΝ, Μ.Α.Κ.	24.352,0	25,7	0,61	-0,10
ΣΥΜΠΛΗΡΩΜΑΤΑ ΕΝΔΥΣΕΩΣ ΑΠΟ ΥΦΑΝΤΙΚΕΣ ΙΝΕΣ, ΠΛΕΚΤΑ Η' ΜΗ (ΕΚΤΟΣ ΤΩΝ ΕΙΔΙΚΩΝ ΓΙΑ ΒΡΕΦΗ)	24.373,7	16,5	0,59	-0,83
ΣΥΣΚΕΥΕΣ ΚΑΙ ΕΓΚΑΤΑΣΤΑΣΕΙΣ ΦΩΤΙΣΜΟΥ, Μ.Α.Κ.	47.978,3	43,0	0,54	-0,27
ΕΤΟΙΜΑ ΕΙΔΗ ΑΠΟ ΥΦΑΝΤΙΚΕΣ ΥΛΕΣ, Μ.Α.Κ.	45.631,1	39,2	0,53	-0,61
ΜΟΝΟΚΛΩΣΤΑ ΝΗΜΑΤΑ, ΣΧΟΙΧΙΑ, ΡΑΒΔΙΑ ΚΛΠ. ΑΠΟ ΠΛΑΣΤΙΚΕΣ ΥΛΕΣ	4.186,2	3,5	0,53	-0,02
ΕΠΙΣΤΡΩΜΑΤΑ ΔΑΠΕΔΩΝ ΚΛΠ.	11.461,5	9,9	0,51	-1,24
ΥΠΟΔΗΜΑΤΑ	97.615,7	106,3	0,51	-0,07
ΕΝΔΥΜΑΤΑ ΓΙΑ ΑΝΔΡΕΣ Η' ΑΓΟΡΙΑ ΑΠΟ ΥΦΑΣΜΑΤΑ (ΕΚΤΟΣ ΑΠΟ ΤΑ ΠΛΕΚΤΑ)	52.139,6	41,0	0,47	-0,36
ΕΝΔΥΜΑΤΑ ΓΙΑ ΑΝΔΡΕΣ Η' ΑΓΟΡΙΑ ΑΠΟ ΥΦΑΣΜΑΤΑ ΠΛΕΚΤΑ	21.790,4	17,7	0,45	-0,60
ΣΥΣΚΕΥΕΣ ΚΑΙ ΕΓΚΑΤΑΣΤΑΣΕΙΣ ΥΓΙΕΙΝΗΣ, ΥΔΡΑΥΛΙΚΩΝ ΚΑΙ ΘΕΡΜΑΝΣΕΩΣ, Μ.Α.Κ.	12.658,2	10,5	0,42	-0,13





**Δ11: Εξαγωγικά προϊόντα που δεν διαθέτουν συγκριτικό πλεονέκτημα (RCA 2014-2016 < 1), με διαχρονική χειροτέρευση εξειδίκευσης σε κάθε υποκατηγορία (RCA 2014-2016 < RCA 2007-2009) - Συνέχεια**  
(UN, Comtrade database, 2016)

Κατηγορία / Προϊόν	Παγκόσμιες εξαγωγές 2016	Εξαγωγές Ελλάδας 2016	RCA 2014 - 2016	Δ
ΠΛΑΤΕΑ ΠΡΟΙΟΝΤΑ ΕΛΑΣΕΩΣ ΑΠΟ ΣΙΔΗΡΟ Η' ΧΑΛΥΒΑ, ΟΧΙ ΣΕ ΚΡΑΜΑΤΑ, ΜΗ ΕΠΙΣΤΡΩΜΕΝΑ, ΕΠΙΜΕΤΑΛΛΩΜΕΝΑ Η' ΕΠΕΝΔΥΜΕΝΑ	41.815,2	20,2	0,39	-0,13
ΥΦΑΣΜΑΤΑ ΒΑΜΒΑΚΕΡΑ	23.765,4	11,2	0,33	-1,79
ΤΕΧΝΟΥΡΓΗΜΑΤΑ ΑΠΟ ΞΥΛΟ	20.641,9	11,3	0,32	-0,09
ΚΟΣΜΗΜΑΤΑ ΚΑΙ ΕΙΔΗ ΧΡΥΣΟΧΟΙΑΣ, ΑΡΓΥΡΟΧΟΙΑΣ, Κ.Λ.Π.	91.175,2	51,2	0,30	-0,32
ΤΗΛΕΠΙΚΟΙΝΩΝΙΑΚΟΣ ΕΞΟΠΛΙΣΜΟΣ, Μ.Α.Κ., ΚΑΙ ΜΕΡΗ ΑΥΤΟΥ, ΕΞΑΡΤΗΜΑΤΑ ΣΥΣΚΕΥΩΝ ΤΟΥ ΤΜΗΜΑΤΟΣ 76	520.944,6	246,4	0,30	-0,06
ΥΦΑΣΜΑΤΑ ΔΙΑΦΟΡΕΤΙΚΑ ΑΠΟ ΤΑ ΒΑΜΒΑΚΕΡΑ Η' ΤΑ ΥΦΑΣΜΑΤΑ ΑΠΟ ΤΕΧΝΗΤΕΣ ΥΦΑΝΤΙΚΕΣ ΥΛΕΣ	7.844,2	3,6	0,28	-0,57
ΜΗΧΑΝΗΜΑΤΑ ΚΑΤΕΡΓΑΣΙΑΣ ΜΕΤΑΛΛΩΝ (ΔΙΑΦΟΡΕΤΙΚΑ ΑΠΟ ΤΑ ΜΗΧΑΝΙΚΑ ΕΡΓΑΛΕΙΑ) ΚΑΙ ΜΕΡΗ ΑΥΤΩΝ, Μ.Α.Κ.	14.744,6	6,5	0,25	-0,10
ΠΗΛΙΝΑ ΕΙΔΗ	9.452,6	3,4	0,24	-0,31
ΗΛΕΚΤΡΙΚΟΙ ΠΕΡΙΣΤΡΟΦΙΚΟΙ ΚΙΝΗΤΗΡΕΣ ΚΑΙ ΜΕΡΗ ΑΥΤΩΝ, Μ.Α.Κ.	70.520,5	34,2	0,24	-0,02
ΜΗΧΑΝΗΜΑΤΑ ΗΛΕΚΤΡΟΠΑΡΑΓΩΓΗΣ (ΕΚΤΟΣ ΕΚΕΙΝΩΝ ΤΗΣ ΟΜΑΔΑΣ 716) ΚΑΙ ΜΕΡΗ ΑΥΤΩΝ	70.783,2	22,0	0,23	-0,10
ΛΟΙΠΑ ΒΙΟΜΗΧΑΝΙΚΑ ΕΙΔΗ, Μ.Α.Κ.	72.273,6	24,7	0,20	-0,12
ΕΙΔΗ ΚΡΟΥΝΟΠΟΙΙΑΣ ΚΑΙ ΠΑΡΟΜΟΙΑ ΟΡΓΑΝΑ ΓΙΑ ΣΩΛΗΝΩΣΕΙΣ, ΔΕΞΑΜΕΝΕΣ, ΑΤΜΟΛΕΒΗΤΕΣ, ΚΑΔΟΥΣ ΚΑΙ ΤΑ ΣΥΝΑΦΗ	68.343,0	20,0	0,19	-0,11
ΠΟΛΥΜΕΡΗ ΤΟΥ ΧΛΩΡΙΟΥΧΟΥ ΒΙΝΥΛΙΟΥ Η' ΑΛΛΩΝ ΑΛΟΓΟΝΩΜΕΝΩΝ ΟΛΕΦΙΝΩΝ, ΣΕ ΠΡΩΤΟΓΕΝΕΙΣ ΜΟΡΦΕΣ	13.557,2	4,0	0,19	-0,21
ΜΕΡΗ ΚΑΙ ΕΞΑΡΤΗΜΑΤΑ ΜΗΧΑΝΗΜΑΤΩΝ ΜΗ ΗΛΕΚΤΡΙΚΑ, Μ.Α.Κ.	26.442,4	7,1	0,16	-0,18
ΦΩΤΟΓΡΑΦΙΚΑ ΚΑΙ ΚΙΝΗΜΑΤΟΓΡΑΦΙΚΑ ΕΦΟΔΙΑ	11.891,9	2,8	0,14	-0,08
ΕΡΓΑΛΕΙΑ ΧΕΡΙΟΥ Η' ΜΗΧΑΝΩΝ	38.925,7	8,5	0,14	-0,22
ΓΥΑΛΙ	32.282,9	7,7	0,14	-0,02
ΟΡΓΑΝΑ ΚΑΙ ΣΥΣΚΕΥΕΣ ΜΕΤΡΗΣΕΩΣ, ΕΛΕΓΧΟΥ, ΑΝΑΛΥΣΕΩΣ, Κ.Λ.Π.	156.738,1	30,5	0,12	-0,05
ΨΕΥΔΑΡΓΥΡΟΣ	9.079,4	1,7	0,12	-3,00
ΚΑΡΦΙΑ, ΒΙΔΕΣ, ΠΑΞΙΜΑΔΙΑ ΚΛΠ. ΑΠΟ ΣΙΔΗΡΟ, ΧΑΛΥΒΑ, ΧΑΛΚΟ Η' ΑΡΓΙΛΙΟ	32.051,3	5,6	0,12	0,00
ΜΕΡΗ ΚΑΙ ΕΞΑΡΤΗΜΑΤΑ ΑΥΤΟΚΙΝΗΤΩΝ ΟΧΗΜΑΤΩΝ ΤΩΝ ΟΜΑΔΩΝ 722, 781, 782 ΚΑΙ 783	318.311,6	55,8	0,11	0,00
ΕΚΧΥΛΙΣΜΑΤΑ ΒΑΦΙΚΗΣ ΚΑΙ ΒΥΡΣΟΔΕΨΙΑΣ ΚΑΙ ΣΥΝΘΕΤΙΚΕΣ ΒΥΡΣΟΔΕΨΙΚΕΣ ΥΛΕΣ	1.818,2	0,3	0,11	-0,09
ΦΩΤΟΓΡΑΦΙΚΕΣ ΣΥΣΚΕΥΕΣ ΚΑΙ ΕΞΟΠΛΙΣΜΟΣ, Μ.Α.Κ.	3.454,0	0,9	0,11	-0,13
ΑΛΚΟΟΛΕΣ, ΦΑΙΝΟΛΕΣ, ΦΑΙΝΟ-ΑΛΚΟΟΛΕΣ ΚΑΙ ΤΑ ΠΑΡΑΓΩΓΑ ΤΟΥΣ	29.679,9	6,9	0,11	0,00
ΕΙΔΗ ΑΠΟ ΦΕΛΛΟ	1.281,3	0,2	0,10	-0,01
ΠΡΟΙΟΝΤΑ ΑΠΟ ΚΑΟΥΤΣΟΥΚ	16.000,7	2,2	0,09	-0,15
ΑΥΤΟΚΙΝΗΤΑ ΟΧΗΜΑΤΑ ΓΙΑ ΔΡΟΜΟΥΣ (ΛΕΩΦΟΡΕΙΑ Κ.Λ.Π.) Μ.Α.Κ.	33.083,4	4,1	0,08	-0,24
ΜΕΡΗ ΚΑΙ ΕΞΑΡΤΗΜΑΤΑ ΤΩΝ ΜΗΧΑΝΗΜΑΤΩΝ ΠΟΥ ΥΠΑΓΟΝΤΑΙ ΣΤΙΣ ΟΜΑΔΕΣ 751 ΚΑΙ 752	84.800,6	11,9	0,08	-0,11
ΕΛΚΥΣΤΗΡΕΣ	14.437,2	1,4	0,08	-0,07
ΤΑΙΝΙΕΣ	46.012,4	5,3	0,07	-0,09
ΛΟΙΠΑ ΟΡΓΑΝΙΚΑ ΧΗΜΙΚΑ ΠΡΟΙΟΝΤΑ	22.388,4	2,5	0,06	-0,63
ΑΥΤΟΚΙΝΗΤΑ ΟΧΗΜΑΤΑ ΜΕΤΑΦΟΡΑΣ ΕΜΠΟΡΕΥΜΑΤΩΝ ΚΑΙ ΕΙΔΙΚΩΝ ΧΡΗΣΕΩΝ	103.342,3	7,3	0,06	-0,14
ΑΥΤΟΚΙΝΗΤΑ ΟΧΗΜΑΤΑ ΓΙΑ ΤΗ ΜΕΤΑΦΟΡΑ ΠΡΟΣΩΠΩΝ (ΕΚΤΟΣ ΟΧΗΜΑΤΩΝ ΔΗΜΟΣΙΩΝ ΜΕΤΑΦΟΡΩΝ)	604.077,5	50,2	0,06	-0,06
ΡΑΔΙΟΦΩΝΙΚΟΙ ΔΕΚΤΕΣ	11.907,2	0,8	0,05	-0,08
ΛΟΙΠΑ ΜΗΧΑΝΗΜΑΤΑ ΗΛΕΚΤΡΟΠΑΡΑΓΩΓΗΣ ΚΑΙ ΜΕΡΗ ΑΥΤΩΝ, Μ.Α.Κ.	18.962,1	1,4	0,04	0,00
ΧΥΤΟΣΙΔΗΡΟΣ, ΣΠΟΓΓΩΔΗΣ ΣΙΔΗΡΟΣ, ΣΙΔΗΡΟΚΡΑΜΑΤΑ ΚΛΠ.	19.339,3	2,2	0,04	-0,02
ΚΑΣΣΙΤΕΡΟΣ	3.442,7	0,4	0,03	0,00
ΛΟΙΠΑ, ΜΗ ΣΙΔΗΡΟΥΧΑ, ΚΟΙΝΑ ΜΕΤΑΛΛΑ	5.406,9	0,3	0,03	0,00
ΥΔΡΟΓΟΝΑΝΘΡΑΚΕΣ ΚΑΙ ΤΑ ΠΑΡΑΓΩΓΑ ΤΟΥΣ	45.853,7	0,6	0,01	-0,01
ΟΧΗΜΑΤΑ ΣΙΔΗΡΟΔΡΟΜΩΝ ΚΑΙ ΣΥΝΑΦΗΣ ΕΞΟΠΛΙΣΜΟΣ	21.133,9	0,0	0,01	-0,13
ΜΑΡΓΑΡΙΤΑΡΙΑ, ΠΟΛΥΤΙΜΕΣ ΚΑΙ ΗΜΙΠΟΛΥΤΙΜΕΣ ΠΕΤΡΕΣ	114.923,3	0,3	0,00	-0,01
ΡΑΔΙΕΝΕΡΓΕΣ ΚΑΙ ΣΥΝΑΦΕΙΣ ΥΛΕΣ	6.960,9	0,0	0,00	0,00



## Οικονομικές εξελίξεις

**Εξαγωγές:** Θεαματική άνοδο παρουσίασαν οι εξαγωγές χωρίς καύσιμα και πλοία τον Μάιο του 2017 (+20,1%, έναντι υποχώρησης -5,0% τον Μάιο του 2016), ανακτώντας τη δυναμική τους, έπειτα από την εξασθένηση του Απριλίου (-3,7%). Μεγάλη αύξηση σημείωσαν επίσης και οι αντίστοιχες εισαγωγές (+12,9%), γεγονός το οποίο μπορεί να αποδοθεί στην αυξημένη ζήτηση λόγω τουρισμού, αλλά ταυτόχρονα υποδηλώνει πιθανή αύξηση της βιομηχανικής παραγωγής τους επόμενους μήνες. Σημειώνεται ότι, σε σταθερές τιμές, οι εξαγωγές χωρίς καύσιμα και πλοία αυξήθηκαν κατά +17,1% τον Μάιο του 2017 και οι αντίστοιχες εισαγωγές κατά +12,6% (**Δ12**).

Κατά το διάστημα Ιαν – Μάιος 2017, οι εξαγωγές χωρίς καύσιμα ανήλθαν σε €8 δισ. περίπου, έναντι €7,6 δισ. το αντίστοιχο διάστημα το 2016, παρουσιάζοντας αύξηση +6,6%. Στις περισσότερες κατηγορίας προϊόντων εμφανίζονται θετικές μεταβολές, ιδίως στις πρώτες ύλες (+38,1%) και τα βιομηχανικά (+8,3%), εκ των οποίων ξεχωρίζουν τα χημικά (+10,3%) και τα βιομηχανικά είδη ταξινομημένα κατά πρώτη ύλη (+15,1%). Οι εξαγωγές τροφίμων παρουσίασαν επίσης αξιολογή αύξηση (+3,8%), ενώ πτωτικά κινήθηκαν οι εξαγωγές ποτών/καπνού (-13,6%) και λαδιού (-17,4%, **Δ13**).

**Δ12: Εξαγωγές και εισαγωγές χωρίς καύσιμα και πλοία σε σταθερές τιμές – μεταβολή με αντίστοιχο μήνα προηγούμενου έτους (ΕΛΣΤΑΤ, Μάιος 2017)**



Κατά το ίδιο διάστημα, οι εισαγωγές χωρίς καύσιμα ανήλθαν σε €16,8 δισ. περίπου, εκ των οποίων €2,3 δισ. περίπου αφορούν σε εισαγωγές πλοίων, παρουσιάζοντας άνοδο σε σύγκριση με το αντίστοιχο διάστημα το 2016 κατά +13,2% και κατά +7,9% χωρίς καύσιμα και πλοία. Με βάση τις παραπάνω μεταβολές, το εμπορικό έλλειμμα χωρίς καύσιμα και πλοία διευρύνθηκε κατά €0,4 δισ. και διαμορφώθηκε στα -€6,5 δισ.

Ομάδες προϊόντων	Σύνολο έτους			Ιαν - Μάιος		
	2015	2016	%Δ	2016	2017	%Δ
<b>Αγροτικά προϊόντα</b>	<b>5.301,5</b>	<b>5.695,5</b>	<b>7,4%</b>	<b>2.272,1</b>	<b>2.239,7</b>	<b>-1,4%</b>
Τρόφιμα και ζώα ζωντανά	3.908,9	4.281,8	9,5%	1.652,8	1.716,3	3,8%
Ποτά – καπνός	670,2	738,7	10,2%	309,4	267,3	-13,6%
Λάδια και λίπη ζωικά ή φυτικά	722,3	675,0	-6,6%	309,9	256,1	-17,4%
<b>Πρώτες ύλες</b>	<b>1.036,1</b>	<b>1.026,2</b>	<b>-1,0%</b>	<b>372,9</b>	<b>514,9</b>	<b>38,1%</b>
<b>Καύσιμα</b>	<b>7.598,0</b>	<b>6.907,9</b>	<b>-9,1%</b>	<b>2.384,5</b>	<b>3.810,9</b>	<b>59,8%</b>
<b>Βιομηχανικά προϊόντα</b>	<b>11.353,0</b>	<b>11.271,0</b>	<b>-0,7%</b>	<b>4.634,0</b>	<b>5.019,2</b>	<b>8,3%</b>
Χημικά	2.736,5	2.744,3	0,3%	1.133,0	1.249,9	10,3%
Βιομηχανικά είδη κατά πρώτη ύλη	4.150,1	3.980,0	-4,1%	1.624,5	1.869,2	15,1%
Μηχανήματα	2.643,5	2.602,8	-1,5%	1.087,6	1.066,2	-2,0%
Διάφορα βιομηχανικά είδη	1.823,0	1.943,8	6,6%	788,9	833,9	5,7%
<b>Άλλα</b>	<b>601,6</b>	<b>547,7</b>	<b>-9,0%</b>	<b>212,9</b>	<b>214,0</b>	<b>0,5%</b>
<b>Σύνολο</b>	<b>25.890,2</b>	<b>25.448,3</b>	<b>-1,7%</b>	<b>9.876,3</b>	<b>11.798,7</b>	<b>19,5%</b>
<b>Σύνολο χωρίς καύσιμα</b>	<b>18.292,2</b>	<b>18.540,4</b>	<b>1,4%</b>	<b>7.491,8</b>	<b>7.987,8</b>	<b>6,6%</b>
<b>Πρόσθετη ανάλυση:*</b>						
<b>Μεταποιημένα προϊόντα</b>	<b>15.688,7</b>	<b>15.544,2</b>	<b>-0,9%</b>	<b>5.172,5</b>	<b>5.351,1</b>	<b>3,5%</b>
εκ των οποίων: τρόφιμα	3.059,6	3.141,0	2,7%	1.044,5	1.041,1	-0,3%
<b>Πρώτες ύλες &amp; ακατέργαστα</b>	<b>2.833,9</b>	<b>3.127,3</b>	<b>10,4%</b>	<b>941,2</b>	<b>961,9</b>	<b>2,2%</b>
εκ των οποίων: αγροτικά	1.809,7	2.034,0	12,4%	610,6	569,3	-6,8%

\* Όπου Ιαν. – Μάιος στοιχεία Ιαν. – Απρ.

**Δ13: Αξία εξαγωγών κατά ομάδες προϊόντων σε € εκατ., τρέχουσες τιμές (ΕΛΣΤΑΤ, Eurostat, Μάιος 2017)**



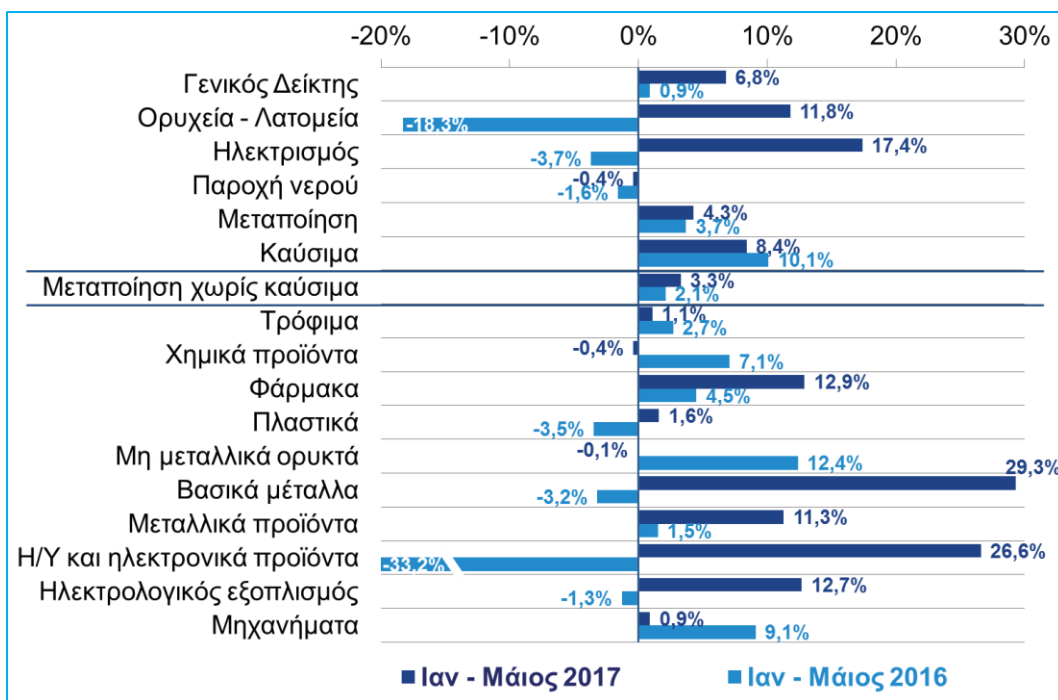
**Βιομηχανική παραγωγή:** Σε θετικό έδαφος επέστρεψε η παραγωγή στη μεταποίηση πλην πετρελαιοειδών τον Μάιο του 2017 (+4,3%), έπειτα από την υποχώρηση του Απριλίου (-1,6%), ενισχύοντας εκ νέου τη δυναμική της (**Δ14**). Την ίδια ώρα η παραγωγή στα ορυχεία και λατομεία σημείωσε άνοδο +5,4%, όπως επίσης και η παραγωγή ηλεκτρισμού (+12,6%), με τον γενικό δείκτη να καταγράφει αύξηση +5,4%.

Πιο αναλυτικά, σύμφωνα με τα στοιχεία της ΕΛΣΤΑΤ, η παραγωγή εμφανίζεται αυξημένη σε σύγκριση με τον Μάιο του 2016 σε 11 από 23 κλάδους της μεταποίησης εξαιρουμένου του κλάδου διύλισης πετρελαίου. Από τους κλάδους, στους οποίους καταγράφεται θετική μεταβολή, ξεχωρίζουν οι κλάδοι παραγωγής φαρμάκων (+19,3%), βασικών μετάλλων (+37,4%), κατασκευής Η/Υ και ηλεκτρονικών προϊόντων (+64,3%) και δερμάτων και ειδών υπόδησης (+23,8%), ενώ και στα τρόφιμα σημειώθηκε αύξηση (+2,4%). Αντίθετα, σημαντική υποχώρηση καταγράφεται στους κλάδους ποτών (-10%), ένδυσης (-19,3%), οχημάτων (-21,8%) και εξοπλισμού μεταφορών (-22,4%).

**Δ14: Δείκτης παραγωγής και κύκλου εργασιών στη μεταποίηση χωρίς πετρελαιοειδή (ΕΛΣΤΑΤ, Μάιος 2017)**



Κατά το διάστημα Ιαν – Μάιος 2017, η παραγωγή στη μεταποίηση χωρίς τα πετρελαιοειδή σημείωσε άνοδο +3,3%, με τους περισσότερους κλάδους να κινούνται ανοδικά (**Δ15**), ιδίως τα βασικά μέταλλα (+29,3%), τα φάρμακα (+12,9%) και την κατασκευή Η/Υ (26,6%).



**Δ15: Δείκτες βιομηχανικής παραγωγής σε βασικούς κλάδους (ΕΛΣΤΑΤ, Μάιος 2017)**



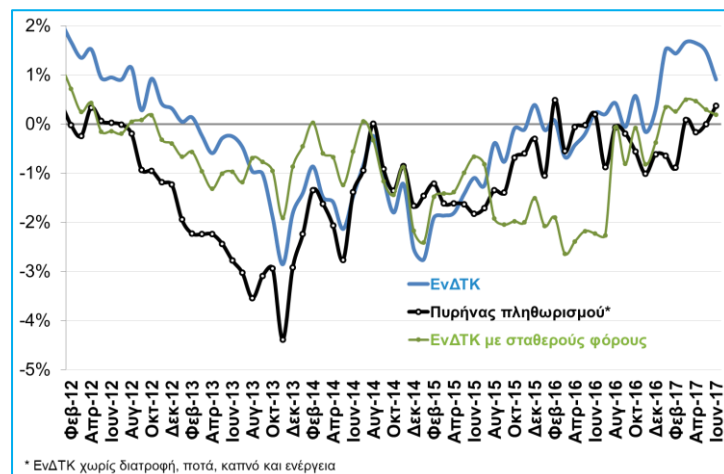


**Τιμές:** Αύξηση για 6<sup>ο</sup> συνεχόμενο μήνα κατέγραψε τον Ιούνιο του 2017 ο γενικός Δείκτης Τιμών Καταναλωτή (ΔΤΚ), η οποία, αν και κατά κύριο λόγο οφείλεται στην άνοδο των τιμών καυσίμων και των φόρων κατανάλωσης σε ορισμένες κατηγορίες αγαθών, υποδηλώνει αυξημένη ζήτηση στην οικονομία. Πιο αναλυτικά, ο γενικός ΔΤΚ σημείωσε άνοδο +1,0% τον Ιούνιο του 2017, έναντι πτώσης -0,7% τον Ιούνιο του 2016, κυρίως λόγω της αύξησης των τιμών στις μεταφορές (+7,0%), τη στέγαση (+2,9%) και τα ποτά και τον καπνό (+7,0%). Αντίθετα, οι τιμές στα είδη διατροφής και τα μη αλκοολούχα ποτά υποχώρησαν (-0,8%), όπως επίσης στην ένδυση και υπόδηση (-0,5%), τα διαρκή αγαθά (-4,0%), την υγεία (-3,1%), τη διασκέδαση (-1,6%) και την εκπαίδευση (-0,3%). Σημειώνεται ότι ο πυρήνας πληθωρισμού (δείκτης τιμών χωρίς διατροφή, ποτά, καπνό και ενέργεια) σημείωσε άνοδο +0,4%, ενώ με σταθερούς φόρους η αύξηση των τιμών περιορίζεται στο +0,2% (Δ16).

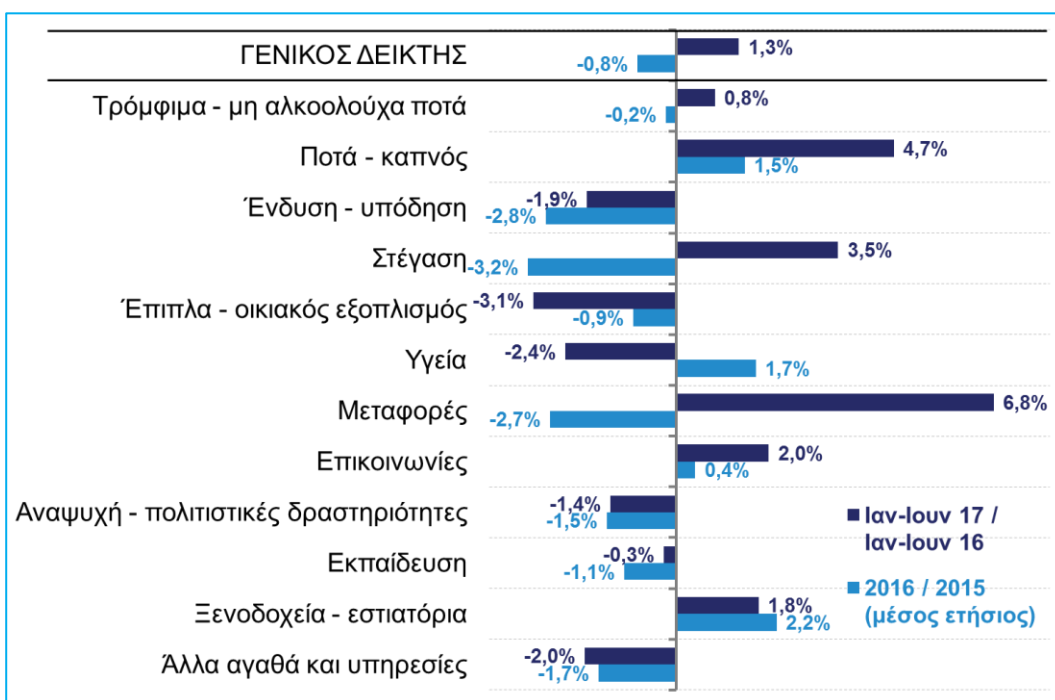
Συνολικά κατά το πρώτο 6μηνο του 2017, ο μέσος δείκτης καταγράφει θετική μεταβολή κατά +1,3%, με τις μεγαλύτερες αυξήσεις να εμφανίζονται στις μεταφορές (+6,8%) και τη στέγαση (+3,5%), λόγω της ανόδου των τιμών πετρελαίου, όπως επίσης και στα ποτά και των καπνό (+4,7%), λόγω της αύξησης των ειδικών φόρων κατανάλωσης. Στα τρόφιμα και μη αλκοολούχα ποτά σημειώθηκε αύξηση +0,8% (έναντι υποχώρησης -0,2%

συνολικά το 2016), ενώ μεγάλη πτώση εμφανίζεται στα έπιπλα (-3,1%) και την υγεία (-2,4%, Δ17).

**Δ16: Εναρμονισμένος δείκτης τιμών καταναλωτή, πυρήνας πληθωρισμού και εναρμονισμένος δείκτης τιμών καταναλωτή με σταθερούς φόρους (ΕΛΣΤΑΤ, Ιουν. 2017)**



\* EvΔTK χωρίς διατροφή, ποτά, καπνό και ενέργεια



**Δ17: Δείκτης τιμών καταναλωτή κατά κατηγορία αγαθών (ΕΛΣΤΑΤ, Ιουν. 2017)**

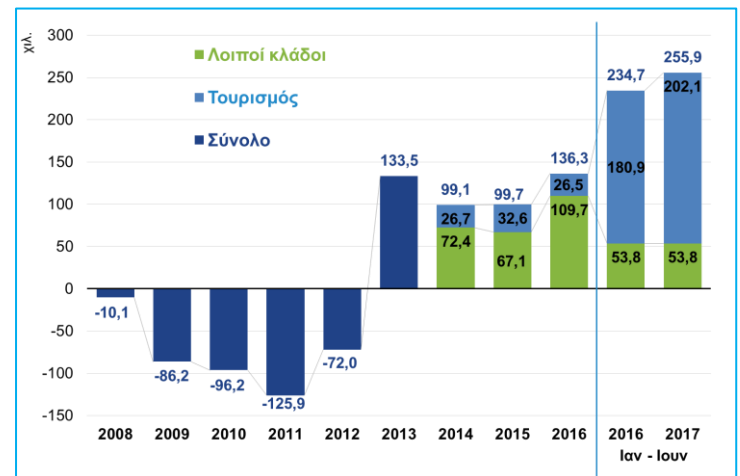


**Αγορά εργασίας:** Θετικό κατά 40,6 χιλ. θέσεις εργασίας ήταν το ισοζύγιο προσλήψεων – αποχωρήσεων τον Ιούνιο του 2017 και κατά 256 χιλ. συνολικά το πρώτο δμηνο του έτους, εμφανίζοντας την καλύτερη επίδοση Ιουνίου και πρώτου δμηνου από το 2001. Σύμφωνα με τα στοιχεία του συστήματος ΕΡΓΑΝΗ, η εξέλιξη αυτή οφείλεται κυρίως στο ιδιαίτερα θετικό ισοζύγιο που εμφανίζει ο κλάδος του τουρισμού, καθώς οι εκτιμήσεις για τον αριθμό των αφίξεων το 2017 είναι ιδιαίτερα αισιόδοξες, ενώ πλησιάζει η κορύφωση της τουριστικής περιόδου.

Πιο συγκεκριμένα, από τις 256 χιλ. καθαρές θέσεις που δημιουργήθηκαν κατά το πρώτο δμηνο του 2017, οι 202 χιλ. προέρχονται από τον τουρισμό (έναντι 181 χιλ. το πρώτο δμηνο του 2016), ενώ από τους υπόλοιπους κλάδους συνολικά οι καθαρές θέσεις ανέρχονται στις 54 χιλ. περίπου, στο ίδιο επίπεδο με το πρώτο δμηνο του 2016 (Δ18). Επιπρόσθετα, ένας μεγάλος αριθμός των νέων συμβάσεων (51,7% του συνόλου) εξακολουθεί να αφορά σε ευέλικτες μορφές απασχόλησης.

Εκτός από τον τουρισμό, ιδιαίτερα θετικά ισοζύγια ρών μισθωτής εργασίας καταγράφονται τον Ιούνιο του 2017 στο λιανικό εμπόριο (+7,2 χιλ.) και στη βιομηχανία τροφίμων (+4,4 χιλ.), ενώ το μεγαλύτερο αρνητικό ισοζύγιο παρουσιάζεται, όπως είναι αναμενόμενο, στην εκπαίδευση (-49,6 χιλ.), λόγω λήξης του σχολικού έτους.

**Δ18: Ισοζύγιο ρών μισθωτής εργασίας (ΕΡΓΑΝΗ, Ιουν. 2017)**





## Οικονομικά μεγέθη μελών ΣΕΒ

### ΕΝΕΡΓΗΤΙΚΟ

**€368** δισ.  
**67%** συνόλου\*



### ΙΔΙΑ ΚΕΦΑΛΑΙΑ

**€60** δισ.  
**51%** συνόλου\*



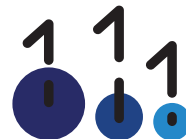
### ΠΩΛΗΣΕΙΣ

**€62** δισ.  
**43%** συνόλου\*



### ΠΡΟ ΦΟΡΩΝ ΚΕΡΔΗ

**€2,4** δισ. \*\*  
**30%** συνόλου\*\*



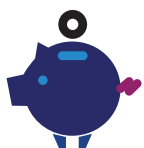
### ΕΡΓΑΖΟΜΕΝΟΙ

**190.000**  
**11%** συνόλου ασφαλισμένων στο ΙΚΑ



### ΜΙΣΘΟΙ

**€4,8** δισ.  
**20%** συνόλου\*\*\*



### ΑΣΦΑΛΙΣΤΙΚΕΣ ΕΙΣΦΟΡΕΣ

**€2,1** δισ.  
**20%** συνόλου\*\*\*



### ΦΟΡΟΣ ΕΠΙ ΚΕΡΔΩΝ

**€0,8** δισ.  
**29%** συνόλου\*\*\*\*



\* 20.500 δημοσιευμένοι ισολογισμοί χρήσης 2015 που περιλαμβάνονται στη βάση της ICAP

\*\* σύνολο κερδών κερδοφόρων επιχειρήσεων

\*\*\* % επί του συνόλου τακτικών αποδοχών (χωρίς bonus και υπερωρίες)/ασφαλιστικών εισφορών ασφαλισμένων στο ΙΚΑ

\*\*\*\* % επί του συνόλου εσόδων από φόρο εισοδήματος νομικών προσώπων

## Όραμα

Οραματιζόμαστε την Ελλάδα ως τη χώρα, που κάθε πολίτης του κόσμου θα θέλει και θα μπορεί να επισκεφθεί, να ζήσει και να επενδύσει. Οραματιζόμαστε μια ανοιχτή, κοινωνικά υπεύθυνη και οικονομικά φιλελεύθερη χώρα-μέλος της Ευρωπαϊκής Ένωσης, που προτάσσει την ισχυρή ανάπτυξη ως παράγοντα κοινωνικής συνοχής. Θέλουμε μια Ελλάδα δυναμικό κέντρο της ευρωπαϊκής περιφέρειας, με στέρεους θεσμούς, ελκυστικό κοινωνικό και οικονομικό περιβάλλον, που προάγει τις εξαγωγές, την καινοτόμο επιχειρηματικότητα, την παραγωγή και τις ποιοτικές υπηρεσίες, τη βιώσιμη ανάπτυξη, τη γνώση, τη συνοχή, τις ίσες ευκαιρίες και το κράτος δικαίου.

## Αποστολή

### Ηγεσία & Γνώση

Ο ΣΕΒ διαδραματίζει ηγετικό ρόλο στον μετασχηματισμό της Ελλάδας σε μια παραγωγική, εξωστρεφή και ανταγωνιστική οικονομία, ως ανεξάρτητος και υπεύθυνος εκπρόσωπος της ιδιωτικής οικονομίας.

### Κοινωνικός Εταίρος

Ο ΣΕΒ, ως κοινωνικός εταίρος που πιστεύει στη λειτουργία των θεσμών, προωθεί στα αρμόδια όργανα της Πολιτείας και της Ε.Ε. τις απόψεις και θέσεις της επιχειρηματικής κοινότητας.

### Ισχυρός Εκπρόσωπος

Ο ΣΕΒ διαμορφώνει θέσεις, αναλύσεις και προτάσεις πολιτικής για την οικονομία, τη βιομηχανία, την καινοτομία, την απασχόληση, την παιδεία και τις εργασιακές δεξιότητες, τον κοινωνικό διάλογο, τη βιώσιμη ανάπτυξη, την εταιρική υπευθυνότητα.

### Φορέας Δικτύωσης

Ο ΣΕΒ δικτυώνει τα μέλη του μεταξύ τους & με τα κέντρα αποφάσεων (εγχώρια και διεθνή), με στόχο τη δημιουργία προσιθέμενης αξίας.



Σύγχρονες Επιχειρήσεις, Σύγχρονη Ελλάδα

ΣΕΒ σύνδεσμος επιχειρήσεων  
και βιομηχανιών

Ξενοφώντος 5, 105 57 Αθήνα  
T: 211 5006 000  
F: 210 3222 929  
E: info@sev.org.gr  
www.sev.org.gr

SEV Hellenic Federation  
of Enterprises

168, Avenue de Cortenbergh  
B-1000 Bruxelles  
M: +32 (0) 494 46 95 24  
E: sevbrussels@proximus.be

ΑΚΟΛΟΥΘΗΣΤΕ ΜΑΣ  
ΣΤΑ ΜΕΣΑ ΚΟΙΝΩΝΙΚΗΣ  
ΔΙΚΤΥΩΣΗΣ

