

## Οι αντοχές της οικονομίας εξαντλούνται

5 Ιουνίου 2015

σελ.

ΑΕΠ	2
Οικονομικό κλίμα	3
Οικονομική συγκυρία	4
Απασχόληση	5
Τιμές –Αμοιβές	6
Χρηματοδότηση	7
Δημοσιονομικά στοιχεία	8
Ανταγωνιστικότητα	9
Βιομηχανία	10
Κατασκευές	12
Λιανικό εμπόριο	13
Υπηρεσίες	14
Εξαγωγές	15
Τουρισμός	16
Μεταφορές	17
Ναυτιλία	18

Σύμφωνα με στοιχεία που ανακοινώθηκαν τον τελευταίο μήνα, επιταχύνθηκε η χειροτέρευση του οικονομικού κλίματος και αποδυναμώθηκε περαιτέρω η καταναλωτική εμπιστοσύνη, λόγω της εντεινόμενης αβεβαιότητας όσον αφορά στην ολοκλήρωση των διαπραγματεύσεων για την χρηματοδοτική στήριξη της χώρας. Η αβεβαιότητα αυτή επιτείνεται από την προσπάθεια να εξυπηρετηθούν οι διεθνείς υποχρεώσεις της χώρας αμιγώς με εγχώριους πόρους, μεταθέτοντας δαπάνες πλην μισθών και συντάξεων στο μέλλον, με δεδομένη την δυστοκία στην αύξηση των φορολογικών εσόδων, παρά τις ρυθμίσεις ληξιπρόθεσμων οφειλών των φορολογουμένων που προσωρινά ενισχύουν τα έσοδα.

**Παρόλα αυτά, η πραγματική οικονομία στο πρώτο τρίμηνο του έτους τουλάχιστον, εξακολουθεί να σημειώνει αξιοσημείωτη δυναμική** στη βάση της ανάκαμψης που ξεκίνησε το 2014. Συγκεκριμένα,

- Ενισχύεται η ανοδική τάση των εξαγωγών, οι οποίες, χωρίς τα πετρελαιοειδή, σημείωσαν άνοδο 14% το Α΄ 3μηνο του 2015.
- Σταθερά θετική μεταβολή και με αυξανόμενο ρυθμό σημειώνουν οι επενδύσεις σε μηχανολογικό εξοπλισμό το τελευταίο 12μηνο.
- Η βιομηχανική παραγωγή αυξήθηκε το Α΄ 3μηνο του 2015, κυρίως από τη μεταποίηση.
- Εντυπωσιακή άνοδο καταγράφεται στην τουριστική κίνηση το Α΄ 3μηνο του 2015, κυρίως από χώρες της ΕΕ εκτός της ζώνης του ευρώ.
- Ανακόπηκε η πτωτική πορεία της ιδιωτικής οικοδομικής δραστηριότητας τον Φεβρουάριο του 2015.
- Ο αριθμός των αυτοκινήτων που κυκλοφόρησαν για πρώτη φορά κινείται ανοδικά στο 4μηνο του 2015.
- Επιστρέφει σε θετικό πρόσημο τον Μάρτιο του 2015 η μεταβολή του όγκου των λιανικών πωλήσεων, έπειτα από την πτώση που σημειώθηκε τον Φεβρουάριο. Έτσι στο Α΄ 3μηνο του 2015 ο όγκος των λιανικών πωλήσεων χωρίς τα καύσιμα αυξήθηκε κατά 1,5%.

Από την άλλη πλευρά,

- Υποχωρεί το Α΄ 3μηνο του 2015 το ΑΕΠ σε σύγκριση με το Δ΄ 3μηνο του 2014. Οριακή αύξηση σε σχέση με το αντίστοιχο 3μηνο του 2014.
- Ανακόπηκε τον Μάρτιο του 2015 η πτωτική πορεία της ανεργίας και διαμορφώθηκε σε 25,6% του εργατικού δυναμικού, όπως και τον Φεβρουάριο του 2015.
- Κάτω από τις 50 μονάδες (μείωση δραστηριότητας) για 9ο συνεχόμενο μήνα τον Μάιο του 2015 παραμένει ο δείκτης υπευθύνων προμηθειών στη μεταποίηση (PMI).
- Επιδεινώνεται εκ νέου το οικονομικό κλίμα τον Μάιο του 2015, σημειώνοντας τη χαμηλότερη επίδοση από τον Δεκέμβριο του 2013.
- Συνεχίζει να υποχωρεί και τον Μάιο του 2015 η καταναλωτική εμπιστοσύνη, έπειτα από την έντονη επιδείνωση του Απριλίου του 2015. Οι προσδοκίες των νοικοκυριών για την οικονομική τους κατάσταση χειροτερεύουν, όπως και οι εκτιμήσεις τους για την εξέλιξη της ανεργίας το επόμενο 12μηνο, με το ποσοστό αυτών που προβλέπουν αύξηση της ανεργίας να ανέρχεται στο 56% από 36% που ήταν τον Φεβρουάριο του 2015.
- Σταθερά αρνητική παραμένει τον Απρίλιο του 2015 η καθαρή ροή χρηματοδότησης προς επιχειρήσεις και νοικοκυριά, ενώ ταυτόχρονα ιδιαίτερα έντονη εξακολουθεί να είναι η εκροή καταθέσεων.
- Συνεχίζεται η υποχώρηση των τιμών, που ξεκίνησε από τις αρχές του 2013. Στο -2,1% τον Απρίλιο του 2015 ο Δείκτης Τιμών Καταναλωτή.

### Μιχάλης Μασουράκης Chief Economist

E: [mmassourakis@sev.org.gr](mailto:mmassourakis@sev.org.gr)  
T: +302115006104

### Μιχάλης Μητσόπουλος Senior Advisor

E: [mmitsopoulos@sev.org.gr](mailto:mmitsopoulos@sev.org.gr)  
T: +302115006157

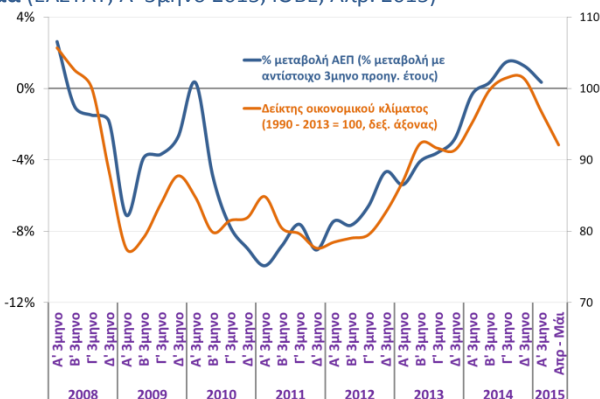
### Θανάσης Πρίντσιπας Associate Advisor

E: [printsipas@sev.org.gr](mailto:printsipas@sev.org.gr)  
T: +302115006176

Οι απόψεις στην παρούσα έκθεση είναι των συγγραφέων και όχι απαραίτητα του ΣΕΒ. Ο ΣΕΒ δεν φέρει καμία ευθύνη για την ακρίβεια ή την πληρότητα των πληροφοριών που περιλαμβάνει η έκθεση.

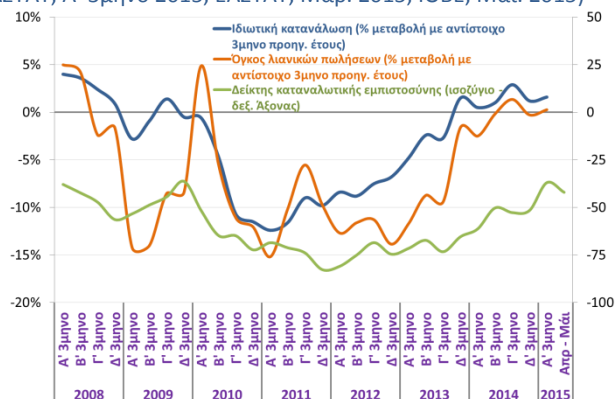
## ΑΕΠ

### Μεταβολή ΑΕΠ (εποχικά διορθωμένα στοιχεία) και οικονομικό κλίμα (ΕΛΣΤΑΤ, Α' 3μηνο 2015, IOBE, Απρ. 2015)



Οριακή αύξηση 0,4% παρουσιάζει το ΑΕΠ το Α' 3μηνο του 2015 σε σχέση με το αντίστοιχο 3μηνο του 2014, ενώ υποχωρεί σε σύγκριση με το Δ' 3μηνο του 2014.

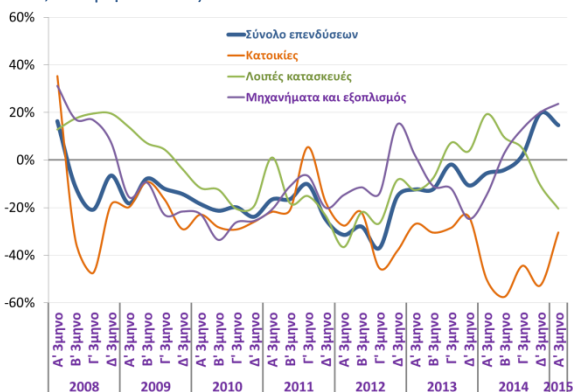
### Ιδιωτική κατανάλωση, λιανικές πωλήσεις, καταναλ. εμπιστοσύνη (ΕΛΣΤΑΤ, Α' 3μηνο 2015, ΕΛΣΤΑΤ, Μαρ. 2015, IOBE, Μάι. 2015)



Ενισχύεται οριακά ο ρυθμός αύξησης της ιδιωτικής κατανάλωσης το Α' 3μηνο του 2015, ακολουθώντας την πορεία της καταναλωτικής εμπιστοσύνης, η οποία όμως υποχωρεί τους δύο επόμενους μήνες (Απρ – Μάι).

## Επενδύσεις

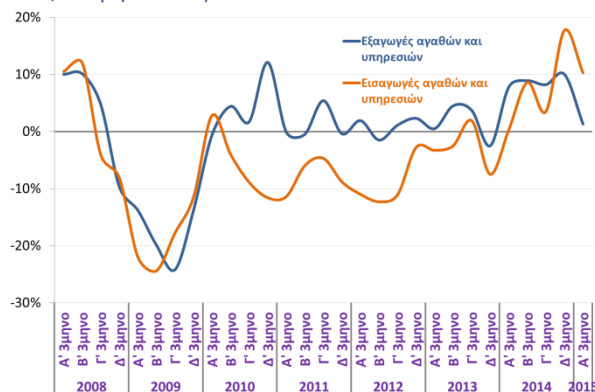
(ΕΛΣΤΑΤ, Α' 3μηνο 2015)



Μικτή εικόνα παρουσιάζουν οι επενδύσεις το Α' 3μηνο του 2015, με αρνητική μεταβολή στις επενδύσεις σε κατασκευές, αλλά θετική επίδοση στο σύνολο, κυρίως λόγω της αύξησης των επενδύσεων σε μηχανήματα και εξοπλισμό.

## Καθαρές εξαγωγές

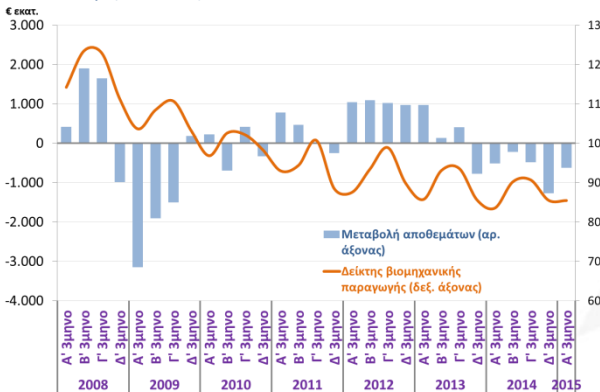
(ΕΛΣΤΑΤ, Α' 3μηνο 2015)



Υποχωρεί ο ρυθμός ανόδου τόσο των εξαγωγών όσο και των εισαγωγών αγαθών και υπηρεσιών το Α' 3μηνο. Οι εξελίξεις αυτές επηρεάζονται από την πτώση των τιμών πετρελαίου και τη διακύμανση των συναλλαγματικών ισοτιμιών.

## Μεταβολή αποθεμάτων (τρέχουσες τιμές, € εκατ.)

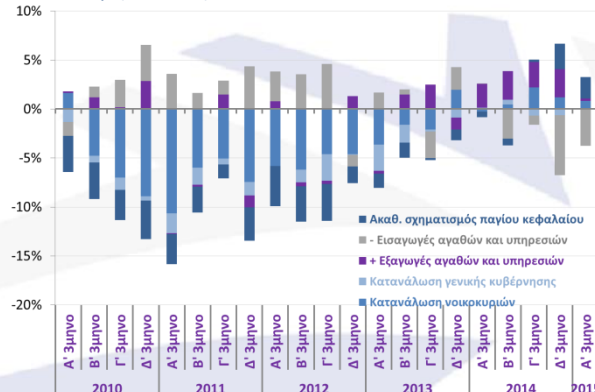
(ΕΛΣΤΑΤ, Α' 3μηνο 2015)



Αρνητική παρέμεινε η μεταβολή αποθεμάτων σε όλη τη διάρκεια του 2014 και κατά το Α' 3μηνο του 2015, συμβάλλοντας αρνητικά στην αύξηση του ΑΕΠ.

## Συμβολή στην αύξηση του ΑΕΠ

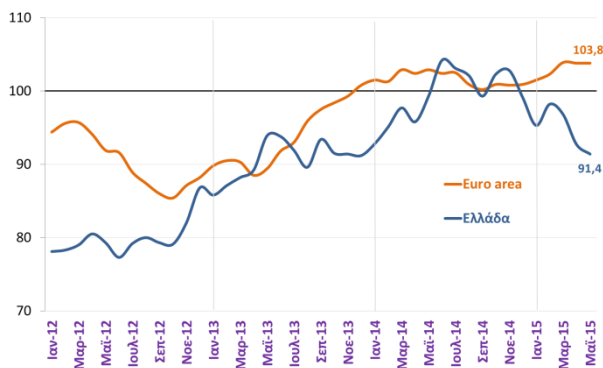
(ΕΛΣΤΑΤ, Α' 3μηνο 2015)



Από το 2010 έχει μετριαστεί η αρνητική συμβολή της τελικής κατανάλωσης στη μεταβολή του ΑΕΠ, ενώ το 2014 και το Α' 3μηνο του 2015 είχε θετική συμβολή. Η συμβολή των επενδύσεων γίνεται επίσης θετική από το Δ' 3μηνο του 2014.

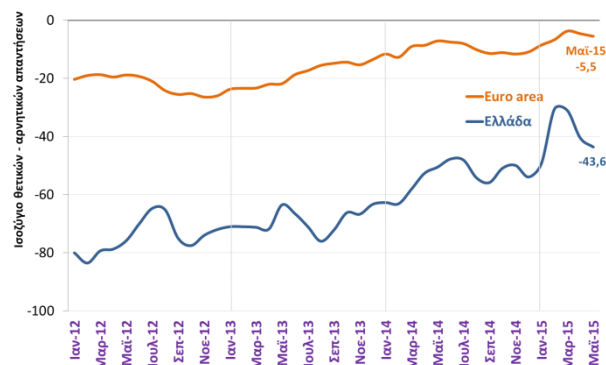
## Οικονομικό κλίμα

**Δείκτης οικονομικού κλίματος - Ελλάδα και Ευρωζώνη**  
(1990 - 2013 = 100, IOBE, Μάι. 2015)



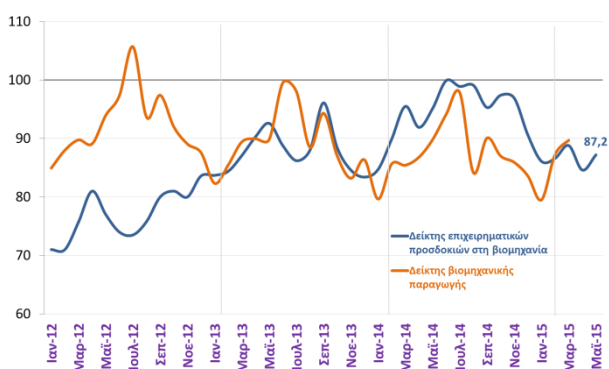
Νέα υποχώρηση του δείκτη οικονομικού κλίματος τον Μάιο, ο οποίος επιστρέφει στο επίπεδο που είχε διαμορφωθεί κατά το τελευταίο 3μηνο του 2013.

**Δείκτης καταναλωτικής εμπιστοσύνης - Ελλάδα και Ευρωζώνη**  
(IOBE, Μάι. 2015)



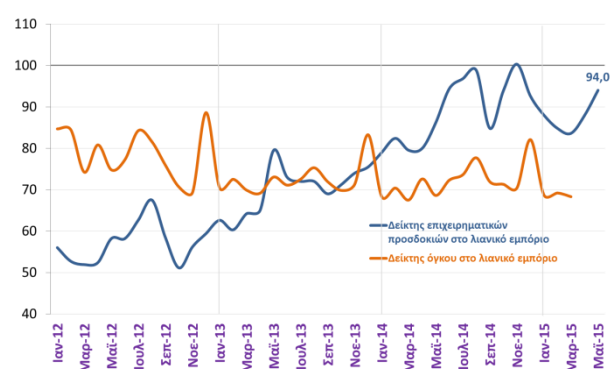
Ο δείκτης καταναλωτικής εμπιστοσύνης υποχωρεί τον Μάιο για 2<sup>ο</sup> συνεχόμενο μήνα. Ωστόσο εξακολουθεί να βρίσκεται σε καλύτερο επίπεδο σε σχέση με εκείνο των τριών προηγούμενων ετών.

**Δείκτης επιχειρηματικών προσδοκιών στη βιομηχανία - Ελλάδα**  
(1996 - 2006 = 100, IOBE, Μάι. 2015)



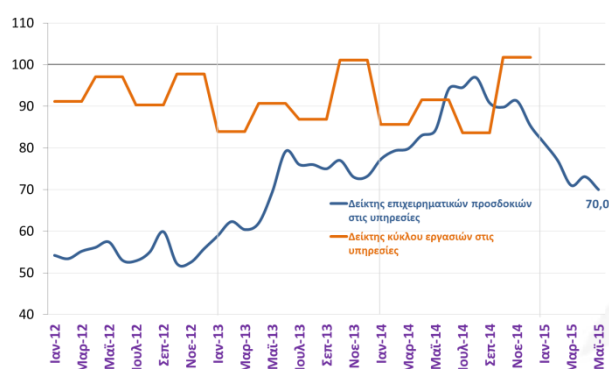
Μικρή βελτίωση των προσδοκιών στη βιομηχανία τον Μάιο, κυρίως λόγω των αισιόδοξων προβλέψεων για την παραγωγή τους προσεχείς μήνες.

**Δείκτης επιχειρηματικών προσδοκιών στο λιανικό εμπόριο - Ελλάδα**  
(1996 - 2006 = 100, IOBE, Μάι. 2015)



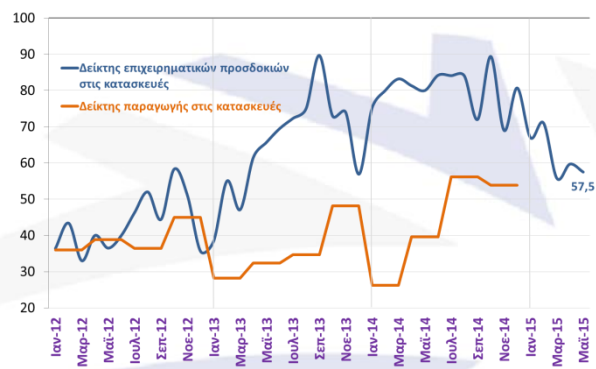
Βελτίωση των επιχειρηματικών προσδοκιών στο λιανικό εμπόριο, κυρίως στα τρόφιμα και στα πολυκαταστήματα. Βελτιωμένες παρουσιάζονται οι εκτιμήσεις για τις τρέχουσες πωλήσεις και για την εξέλιξή τους βραχυπρόθεσμα.

**Δείκτης επιχειρηματικών προσδοκιών στις υπηρεσίες - Ελλάδα**  
(1998 - 2006 = 100, IOBE, Μάι. 2015)



Έπειτα από την οριακή ανάκαμψη τον Απρίλιο, οι προσδοκίες στις υπηρεσίες επιδεινώνονται εκ νέου τον Μάιο, με δυσμενέστερες εκτιμήσεις για την τρέχουσα και τη βραχυπρόθεσμη ζήτηση.

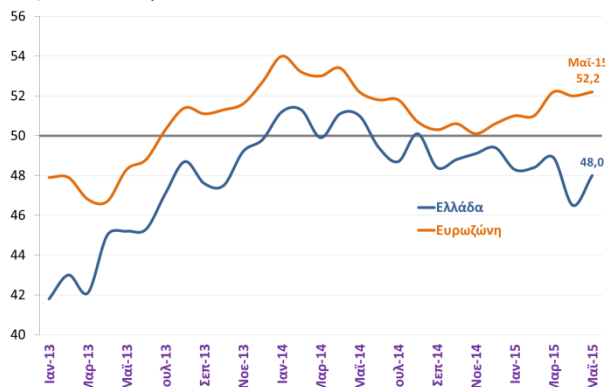
**Δείκτης επιχειρηματικών προσδοκιών στις κατασκευές - Ελλάδα**  
(1996 - 2006 = 100, IOBE, Μάι. 2015)



Παρά τις θετικότερες προβλέψεις για τις προγραμματισμένες εργασίες των επιχειρήσεων, οι έντονα αρνητικές προβλέψεις για την απασχόληση είχε ως αποτέλεσμα την επιδείνωση των προσδοκιών στις κατασκευές.

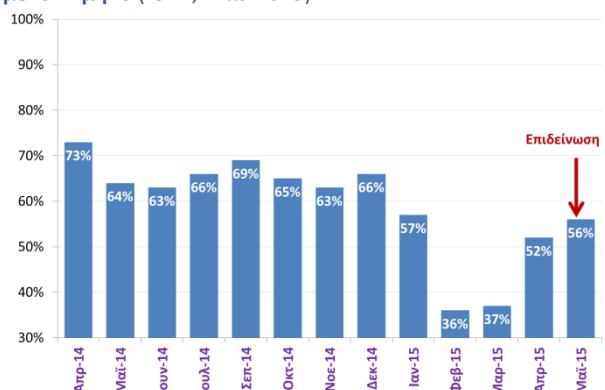
## Οικονομική συγκυρία

**Δείκτης υπευθύνων προμηθειών (PMI) στη μεταποίηση (Markit, Μάι. 2015)**



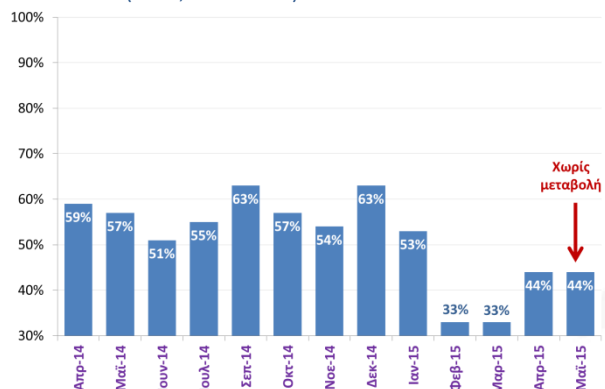
Παρά τη μικρή βελτίωση τον Μάιο, ο δείκτης υπευθύνων προμηθειών στη μεταποίηση εξακολουθεί να παραμένει κάτω από τις 50 μονάδες για 9<sup>ο</sup> συνεχόμενο μήνα, ενώ τον Απρίλιο σημείωσε χαμηλό 22 μηνών.

**Ποσοστό νοικοκυριών που εκτιμούν ότι η ανεργία θα αυξηθεί το επόμενο 12μηνο (IOBE, Μάι. 2015)**



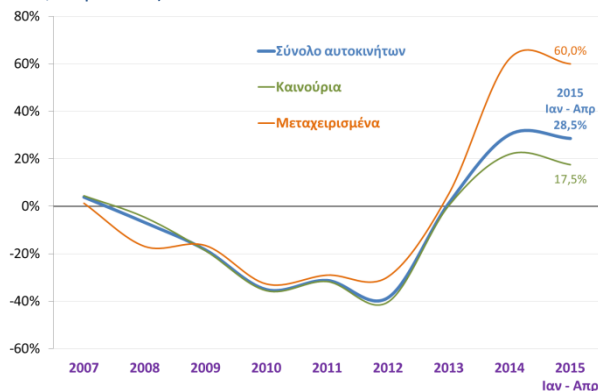
Νέα επιδείνωση των προσδοκιών των νοικοκυριών για την ανεργία τον Μάιο, οι οποίες όμως εξακολουθούν να βρίσκονται σε καλύτερα επίπεδα σε σχέση με πέρυσι.

**Ποσοστό νοικοκυριών που εκτιμά ότι η οικονομική τους κατάσταση θα επιδεινωθεί (IOBE, Μάι. 2015)**



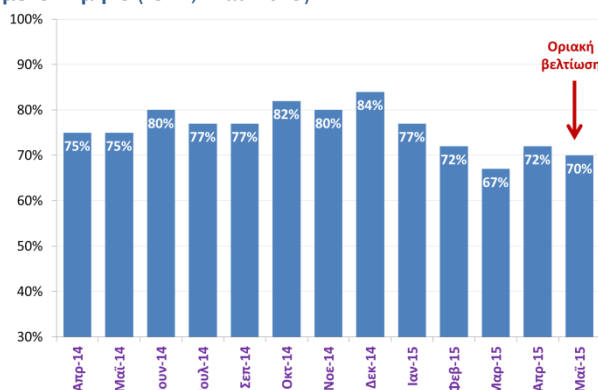
Έπειτα από τις σημαντικά αυξημένες θετικές προσδοκίες των νοικοκυριών για την οικονομική τους κατάσταση τον Φεβρουάριο και τον Μάρτιο, τον Απρίλιο οι προσδοκίες αυτές επιδεινώνονται αισθητά.

**Ετήσια % μεταβολή νέων αδειών κυκλοφορίας αυτοκινήτων (ΕΛΣΤΑΤ, Απρ. 2015)**



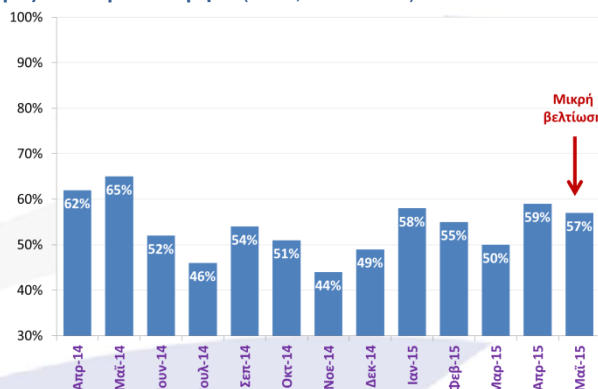
Η αύξηση στα μεταχειρισμένα αυτοκίνητα που κυκλοφόρησαν για πρώτη φορά στην Ελλάδα είναι εντονότερη σε σχέση με τα καινούργια, με την αύξηση του τουρισμού να επηρεάζει θετικά τη δραστηριότητα στον τομέα αυτό.

**Ποσοστό νοικοκυριών που θεωρεί απίθανο να αποταμιεύσει το επόμενο 12μηνο (IOBE, Μάι. 2015)**



Οριακή βελτίωση της πρόθεσης των νοικοκυριών για αποταμίευση με το 70% να μην θεωρεί καθόλου πιθανή την αποταμίευση το επόμενο δωδεκάμηνο.

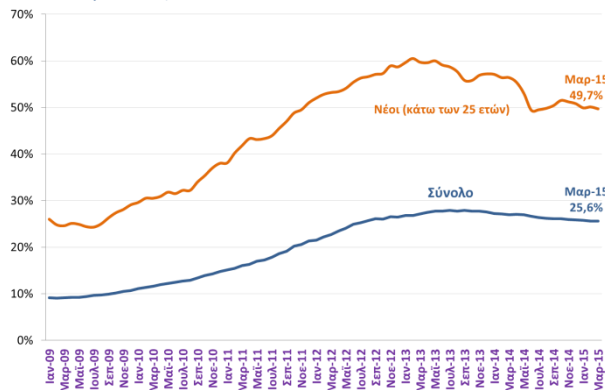
**Ποσοστό νοικοκυριών που θα προβεί σε πολύ λιγότερες σημαντικές αγορές το επόμενο 12μηνο (IOBE, Μάι. 2015)**



Χειροτερεύει η πρόθεση των νοικοκυριών για σημαντικές αγορές, με το 57% αυτών να δηλώνει ότι θα προβεί σε πολύ λιγότερες αγορές.

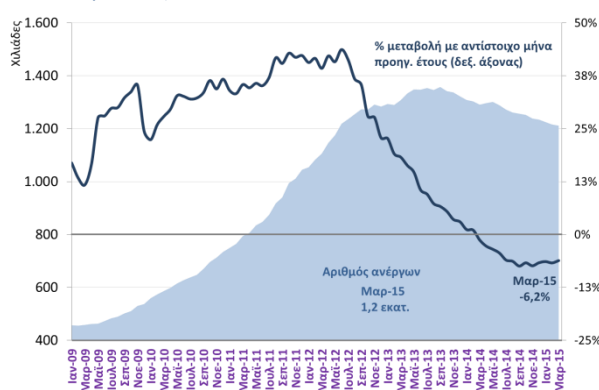
## Απασχόληση

**Ποσοστό ανεργίας (εποχικά διορθωμένα στοιχεία)**  
(ΕΛΣΤΑΤ, Μαρ. 2015)



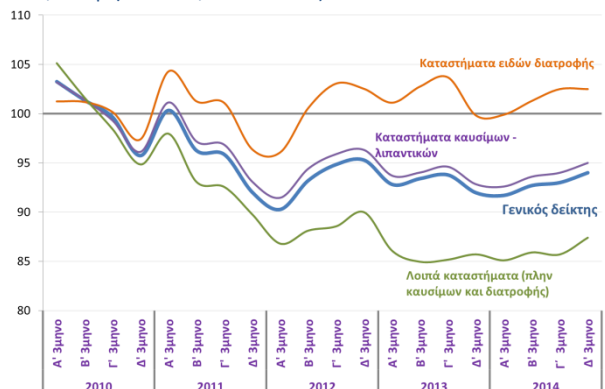
Ανακόπτεται η πτωτική πορεία της ανεργίας τον Μάρτιο. Αμετάβλητο σε σχέση με τον Φεβρουάριο, στο 25,6% παρέμεινε το ποσοστό ανεργίας. Άνεργος εξακολουθεί να βρίσκεται ένας στους δύο νέους.

**Αριθμός ανέργων (εποχικά διορθωμένα στοιχεία)**  
(ΕΛΣΤΑΤ, Μαρ. 2015)



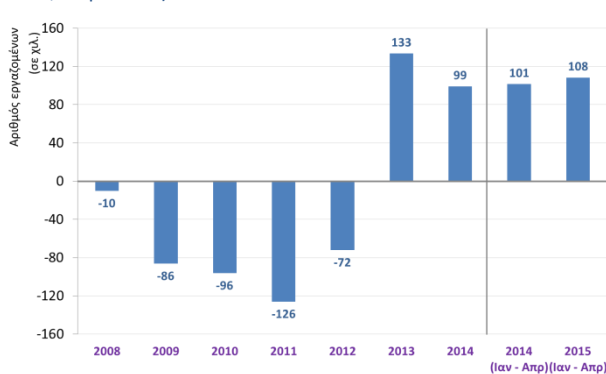
Ο αριθμός των ανέργων ανήλθε στους 1.211 χιλ. τον Μάρτιο, μειωμένος κατά 0,4% σε σχέση με τον προηγούμενο μήνα και 6,2% μειωμένος σε σχέση με τον Μάρτιο του 2014.

**Δείκτης απασχολούμενων στο λιανικό εμπόριο**  
(ΕΛΣΤΑΤ, Δ' 3μηνο 2014, 2010 = 100)



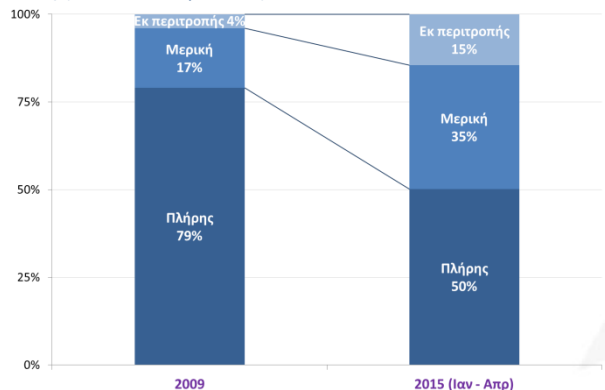
Θετική μεταβολή κατά 2,2% παρουσίασε ο δείκτης απασχολούμενων στο λιανικό εμπόριο το Δ' 3μηνο του 2014. Διαχρονικά, λιγότερες απώλειες εμφανίζονται στα καταστήματα ειδών διατροφής.

**Ισοζύγιο ρών μισθωτής εργασίας**  
(ΕΡΓΑΝΗ, Απρ. 2015)



Οι αναγγελίες προσλήψεων την περίοδο Ιαν – Απρ 2015 ανήλθαν στις 495.206 θέσεις και οι αποχωρήσεις στις 386.819. Το ισοζύγιο των ρών μισθωτής απασχόλησης του Α' 4μήνου 2015 παρουσιάζει την υψηλότερη επίδοση από το 2001.

**Ποσοστιαία κατανομή νέων προσλήψεων ανά είδος σύμβασης εργασίας** (ΕΡΓΑΝΗ, Απρ. 2015)



Σε σχέση με το 2009, οι ελαστικές μορφές απασχόλησης (μερική και εκ περιτροπής) παρουσιάζουν σημαντική αύξηση το Α' 4μηνο του 2015, με ανάλογη μείωση των συμβάσεων πλήρους απασχόλησης.

**Αθλήτη απασχόληση**  
(ΑΡΤΕΜΙΣ, Φεβ. 2015)

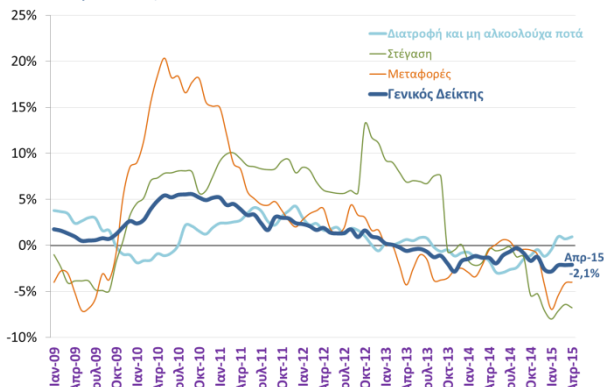
	Σεπ 2013 - Φεβ 2015	Ιαν 2015	Φεβ 2015
Επιχειρήσεις που ελέγχθηκαν	38.788	1.854	2.782
Επιχειρήσεις με αθλ. εργαζ.	5.129	267	458
% παραβατικών επιχειρήσεων	13,22%	14,40%	16,46%
Αριθμός εργαζομένων	193.198	5.649	12.343
Αριθμός αθλητών εργαζομένων	8.450	460	907
% αθλητών εργαζομένων*	4,37%	8,14%	7,35%
Ποσά Προστίμων (€ εκατ.)	88,250	4,854	9,577

\* σε σχέση με το σύνολο των εργαζομένων

Στο 16,5% περίπου εκτιμάται το ποσοστό των επιχειρήσεων που απασχολούν αθλητικούς εργαζομένους, ενώ το ποσοστό της αθλήτης απασχόλησης εκτιμάται ότι ξεπερνά το 7%.

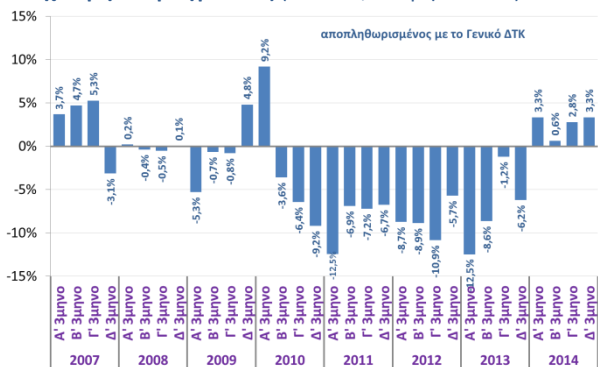
## Τιμές - Αμοιβές

### Δείκτης τιμών καταναλωτή (ΕΛΣΤΑΤ, Απρ. 2015)



Συνεχίζεται η υποχώρηση των τιμών, που ξεκίνησε από τις αρχές του 2013. Στο -2,1% τον Απρίλιο ο Δείκτης Τιμών Καταναλωτή.

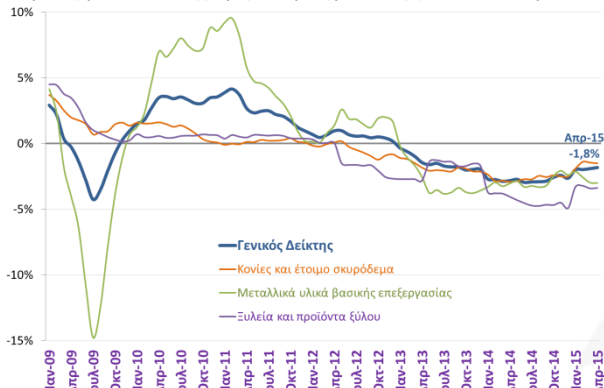
### Δείκτης μισθών στο σύνολο της οικονομίας - % μεταβολή με αντίστοιχο 3μηνο προηγ. έτους (ΕΛΣΤΑΤ, Δ' 3μηνο 2014)



\* Με εποχική διόρθωση και χωρίς διόρθωση εργαζομένων ημερών

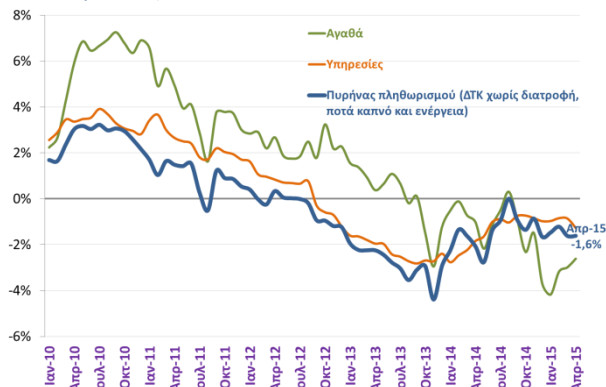
Για πρώτη φορά ύστερα από 4 χρόνια, το 2014 καταγράφεται αύξηση στον δείκτη μισθών στο σύνολο της οικονομίας.

### Δείκτης τιμών υλικών κατασκευής νέων κτιρίων κατοικιών % μεταβολή με αντίστοιχο μήνα προηγ. έτους (ΕΛΣΤΑΤ, Απρ. 2015)



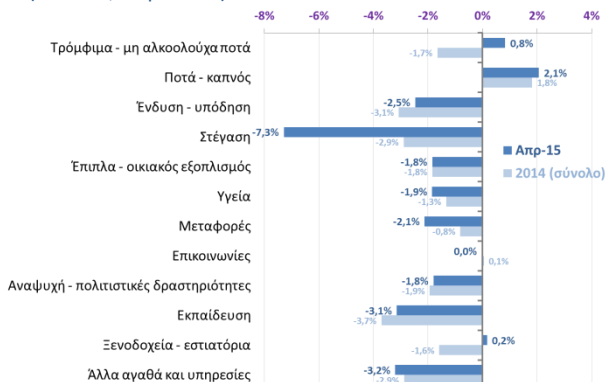
Χαμηλότερες κατά 1,8% τον Απρίλιο οι τιμές υλικών κατασκευής κατοικιών. Οι μεγαλύτερες μειώσεις σε σχέση με πέρυσι παρατηρούνται στα παράθυρα (-5,3%), τις γυψοσανίδες (-5,1%), τα κικλιδιώματα αλουμινίου (-4,9%) και σιδήρου (-3,7%) και στην ξυλεία οικοδομών (-3,6%).

### Πυρήνας πληθωρισμού (ΕΛΣΤΑΤ, Απρ. 2015)



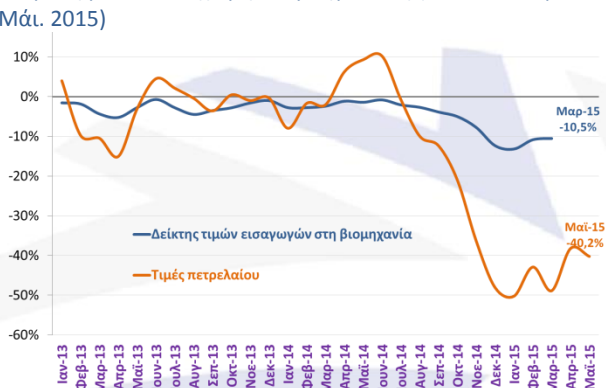
Ο πυρήνας του πληθωρισμού (ΔΤΚ χωρίς διατροφή, ποτά/καπνό και ενέργεια) μειώθηκε κατά 1,6% επιβεβαιώνοντας ότι οι τάσεις αποπληθωρισμού παραμένουν ισχυρές στη χώρα, την ώρα που στην ευρωζώνη οι τάσεις αυτές υποχωρούν.

### Εναρμονισμένος δείκτης τιμών καταναλωτή βασικών ομάδων ειδών (ΕΛΣΤΑΤ, Απρ. 2015)



Οι μεγαλύτερες μειώσεις τον Απρίλιο καταγράφονται στα είδη στέγασης και στην εκπαίδευση. Αύξηση παρουσιάζεται στα είδη ποτών – καπνού.

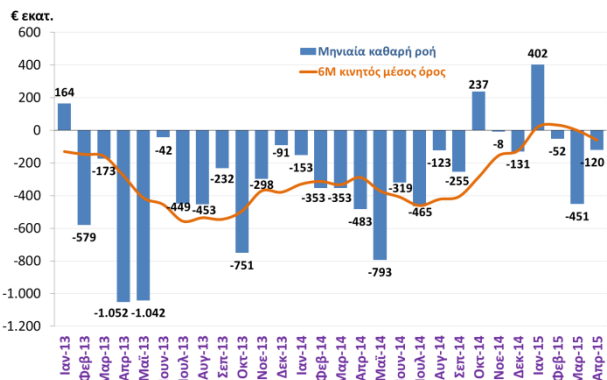
### Δείκτης τιμών εισαγωγών στη βιομηχανία & τιμές πετρελαίου % μεταβολή με αντίστοιχο μήνα προηγ. έτους (ΕΛΣΤΑΤ, Μαρ. 2015, FT, Μάι. 2015)



Τα ενεργειακά αγαθά συνέβαλαν κυρίως στη μείωση του δείκτη τιμών εισαγωγών στη βιομηχανία τον Μάρτιο. Στα ίδια περίπου επίπεδα με τον Φεβρουάριο του 2014 παρέμειναν οι τιμές εισαγωγών στα ενδιάμεσα, διαρκή καταναλωτικά και κεφαλαιουχικά αγαθά.

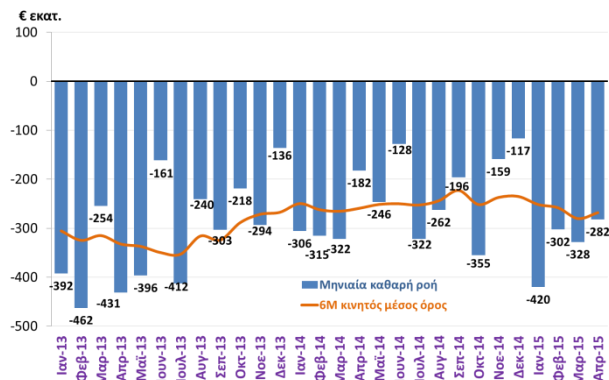
## Χρηματοδότηση ιδιωτικού τομέα

**Καθαρή ροή χρηματοδότησης - μη χρηματοπιστωτικές επιχειρήσεις**  
(ΤτΕ, Απρ. 2015)



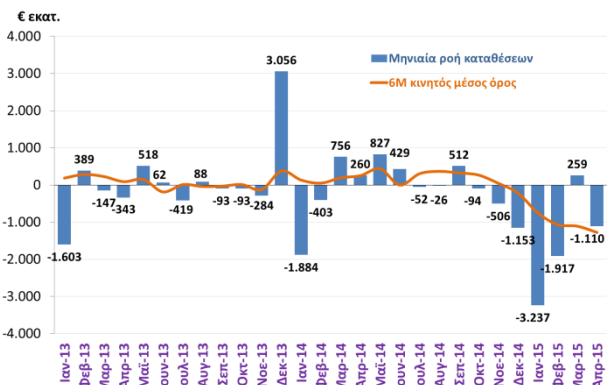
Αρνητική για 3<sup>ο</sup> συνεχόμενο μήνα παραμένει η καθαρή ροή χρηματοδότησης προς τις επιχειρήσεις, ενώ ο ετήσιος ρυθμός μεταβολής διαμορφώθηκε στο -2,0%, από -2,2% το Μάρτιο.

**Καθαρή ροή χρηματοδότησης – νοικοκυριά**  
(ΤτΕ, Απρ. 2015)



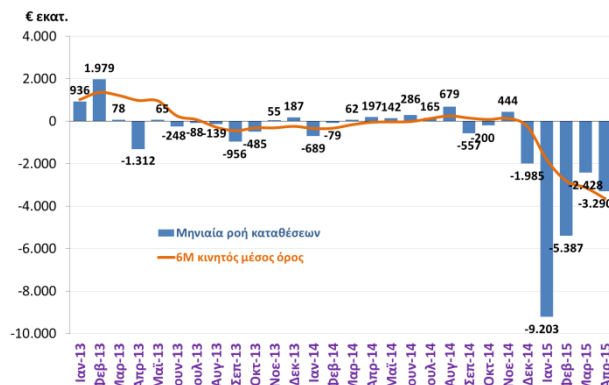
Σταθερά αρνητική παραμένει η καθαρή ροή χρηματοδότησης προς τα νοικοκυριά.

**Καθαρή ροή καταθέσεων - μη χρηματοπιστωτικές επιχειρήσεις**  
(ΤτΕ, Απρ. 2015)



Η εκροή των καταθέσεων από τον Νοέμβριο 2014 μέχρι και τον Απρίλιο 2015 είναι πολύ μεγάλης έντασης με μόνη εξαίρεση τον Μάρτιο, που σημειώθηκε θετική ροή € 259 εκατ.

**Καθαρή ροή καταθέσεων – νοικοκυριά**  
(ΤτΕ, Απρ. 2015)



Ιδιαίτερα έντονη εξακολουθεί να είναι και τον Απρίλιο η εκροή καταθέσεων των νοικοκυριών.

**Πιστωτική επέκταση ανά επιχειρηματικό κλάδο**  
(ΤτΕ, Απρ. 2015)

	Απρίλιος 2015	
	Υπόλοιπα	%Δ
<b>Σύνολο μη χρηματοπιστωτικών επιχειρήσεων</b>	<b>95.107</b>	<b>-2,2%</b>
Γεωργία	1.438	-6,8%
Βιομηχανία	21.144	0,7%
Ορυχεία & Λατομεία	332	-12,5%
Μεταποίηση	20.812	0,9%
Εμπόριο	19.109	-1,0%
Τουρισμός	7.7792	-0,4%
Ναυτιλία	13.557	-11,3%
Κατασκευές	10.377	0,5%
Ηλεκτρισμός – Φ/Α – Ύδρευση	4.947	-7,9%
Αποθήκευση & Μεταφορές	886	0,2%
Λοιποί κλάδοι	15.856	-1,1%
<b>Ασφαλιστικές και χρηματοπιστωτικές επιχειρήσεις</b>	<b>6.626</b>	<b>1,6%</b>

Η χρηματοδότηση του ιδιωτικού τομέα τον Απρίλιο μειώθηκε κατά 2,4% σε σχέση με τον ίδιο μήνα του προηγούμενου έτους.

**Πιστωτική επέκταση και επιτόκια**  
(ΤτΕ, ECB, Απρ. 2015)

	Ελλάδα	Ευρωζώνη
<b>Χορηγήσεις (% μεταβολή 12Μ - Απρ 15)</b>	<b>-2,4%</b>	<b>0,0%</b>
Επιχειρήσεων	-2,2%	-0,4%
Στεγαστικά	-3,4%	0,1%
Καταναλωτικά	-2,6%	-0,1%
<b>Επιτόκια χορηγήσεων (Απρ 15)</b>		
Επιχειρήσεων <sup>1</sup>	5,34%	2,94%
Στεγαστικά <sup>2</sup>	2,40%	2,02%
Καταναλωτικά <sup>3</sup>	7,19%	4,92%

<sup>1</sup> Δάνεια έως €1 εκατ. με κυμαινόμενο επιτόκιο και έως 1 έτος σταθερό

<sup>2</sup> Κυμαινόμενο

<sup>3</sup> Διάρκεια μέχρι 1 έτος, κυμαινόμενο

Συνεχίζεται η απομόχλευση δανείων (deleveraging) με την ευρωζώνη να παρουσιάζει σημάδια εξόδου από τους αρνητικούς ρυθμούς πιστωτικής επέκτασης από τον Μάρτιο του 2015.

## Δημοσιονομικά στοιχεία

### Στοιχεία Κρατικού Προϋπολογισμού (Υπ. Οικ., Απρ. 2015)

ποσά σε € εκατ.	Ιανουάριος – Απρίλιος			
	2014	2015	% Δ	Στόχος
Καθαρά έσοδα ΤΠ*	16.136	15.260	-5,4%	15.444
Έσοδα ΠΔΕ	2.295	1.525	-33,6%	1.060
Δαπάνες ΤΠ	15.884	15.503	-2,4%	17.131
Δαπάνες ΠΔΕ	1.398	821	-41,3%	1.230
Πρωτογενές αποτέλεσμα ΚΠ*	1.046	1.548	48,0%	-310
Ισοζύγιο ΚΠ*	-1.146	-1.065	-7,1%	-2.918

\* Έχουν αφαιρεθεί €555 εκ από έκτακτα έσοδα που κατέβαλλε το Ταμείο Χρηματοπιστωτικής Σταθερότητας (ΤΧΣ) τον Απρίλιο 2015.  
ΤΠ: Τακτικός Προϋπολογισμός, ΚΠ: Κρατικός Προϋπολογισμός,  
ΠΔΕ: Πρόγραμμα Δημοσίων Επενδύσεων

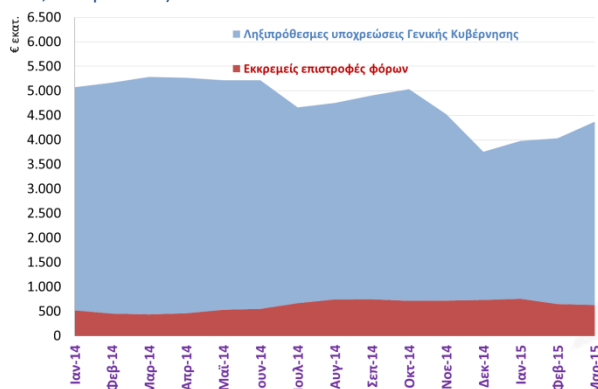
Το διάστημα Ιαν – Απρ 2015 το πρωτογενές πλεόνασμα ανήλθε σε €2,16 δις κυρίως ως αποτέλεσμα της συγκράτησης των δαπανών (πρωτογενών ΤΠ και επενδύσεων) αλλά και λόγω της είσπραξης €555 εκατ. από το Ταμείο Χρηματοπιστωτικής Σταθερότητας (ΤΧΣ) και των εσόδων της «ρύθμισης των 100 δόσεων».

### Στοιχεία Γενικής Κυβέρνησης (Υπ. Οικ., Μαρ. 2015)

€ εκατ.	Ιανουάριος – Μάρτιος		
	2014	2015	Δ%
<b>Νομικά πρόσωπα</b>			
Ίδια έσοδα	297	359	20,9%
Μεταβιβάσεις (καθαρές)	1.075	395	-63,3%
Δαπάνες	836	1.012	21,1%
Έλλειμμα (-) προ μεταβιβάσεων	-540	-652	20,7%
<b>Ασφαλιστικά ταμεία</b>			
Ίδια έσοδα	4.917	4.248	-13,6%
Μεταβιβάσεις (καθαρές)	4.224	3.621	-14,3%
Δαπάνες	8.346	8.219	-1,5%
Έλλειμμα (-) προ μεταβιβάσεων	-3.974	-3.459	-13,0%
<b>Τοπική αυτοδιοίκηση</b>			
Ίδια έσοδα	488	479	-1,8%
Μεταβιβάσεις (καθαρές)	968	849	-12,3%
Δαπάνες	1.207	1.166	-3,4%
Έλλειμμα (-) προ μεταβιβάσεων	-172	-1.199	597,1%

Η υστέρηση στα έσοδα των ΟΚΑ από ασφαλιστικές εισφορές είναι εμφανής από την αρχή του 2015. Μικρό μόνο μέρος αυτής της υποχώρησης οφείλεται στη μείωση των ασφαλιστικών εισφορών (τα €100 εκ από τα €700 εκ της υποχώρησης), ενώ η υπόλοιπη οφείλεται στη μείωση της δηλωμένης απασχόλησης καθώς και των μισθών των ασφαλισμένων.

### Ληξιπρόθεσμες οφειλές κράτους προς την αγορά (Υπ. Οικ., Μάρ. 2015)



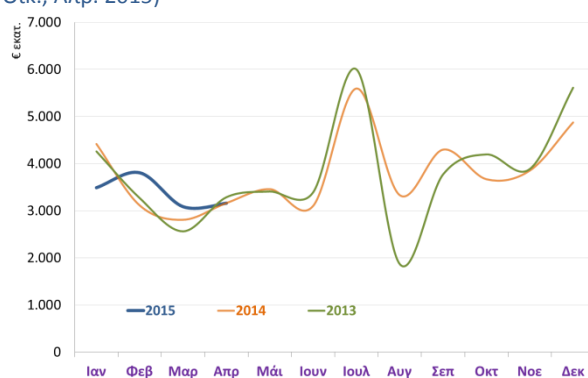
Οι οφειλές του κράτους προς τον ιδιωτικό τομέα αυξάνονται εκ νέου από τον Δεκέμβριο του 2014. Έως και τον Μάρτιο 2015 έχουν αυξηθεί κατά €717 εκατ.

### Στοιχεία Τακτικού Προϋπολογισμού (Υπ. Οικ., Απρ. 2015)

ποσά σε € εκατ.	Ιανουάριος – Απρίλιος			
	2014	2015	% Δ	Δ σε € εκατ.
<b>Έσοδα</b>				
<b>Φόροι</b>	<b>12.588</b>	<b>12.221</b>	<b>-2,9%</b>	<b>-367</b>
Φόροι εισοδήματος	2.582	2.613	1,2%	31
ΦΠΑ	4.523	4.416	-2,4%	-107
Φόροι κατανάλωσης	2.329	2.444	4,9%	115
Φόροι ΠΟΕ	1.235	1.017	-17,7%	-218
<b>Δαπάνες</b>				
<b>Πρωτογενείς δαπάνες ΤΠ</b>	<b>13.238</b>	<b>12.410</b>	<b>-6,3%</b>	<b>-828</b>
Αποδοχές Κεντρ. Διοίκησης	4.074	4.065	-0,2%	-9
Συντάξεις δημ. υπαλλήλων	1.450	1.506	3,9%	56
Παλιές οφειλές νοσοκομείων	631	63	-90,0%	-568
Επιχορηγήσεις ΟΚΑ	3.632	3.649	0,5%	17

Η υστέρηση των εσόδων κατά το διάστημα Ιαν – Απρ 2015 αντισταθμίστηκε από τη συγκράτηση δαπανών, όπως η μείωση της αποπληρωμής παλαιών οφειλών νοσοκομείων κατά €-568 εκατ. σε σχέση με το αντίστοιχο τετράμηνο πέρυσι.

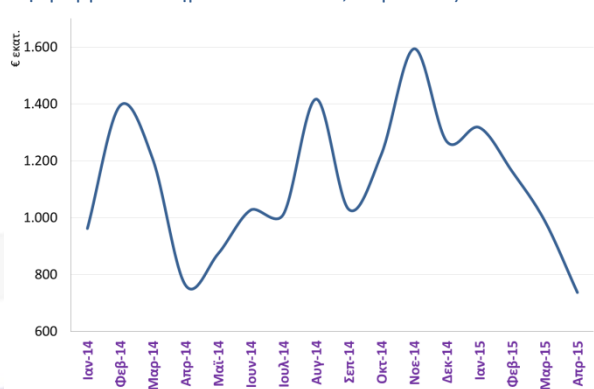
### Καθαρά έσοδα τακτικού προϋπολογισμού κεντρικής κυβέρνησης (Υπ. Οικ., Απρ. 2015)



\* Έχουν αφαιρεθεί €555 εκ από έκτακτα έσοδα που κατέβαλλε το ΤΧΠΣ τον Απρίλιο 2015.

Η πορεία των καθαρών εσόδων του τακτικού προϋπολογισμού αποκαλύπτει τη σημαντική υστέρηση εσόδων από φόρους και άλλα έσοδα τον Ιανουάριο του 2015, την ανάκαμψη των εσόδων τους επόμενους 2 μήνες αλλά και την κόπωση των εσόδων τον Απρίλιο (μετά την αφαίρεση των εσόδων από το ΤΧΣ).

### Νέες ληξιπρόθεσμες οφειλές ιδιωτών προς το κράτος (Γενική Γραμματεία Δημοσίων Εσόδων, Απρ. 2015)

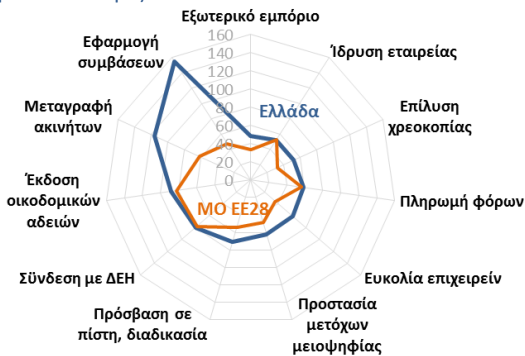


Ο μηνιαίος ρυθμός αύξησης των νέων ληξιπρόθεσμων οφειλών προς το κράτος εμφανίζει από τον Δεκέμβριο 2014 σταθερή μείωση, πιθανώς λόγω της σταδιακής ένταξης των ληξιπρόθεσμων στο πρόγραμμα ρυθμίσεων με 100 δόσεις και της επαναφοράς μιας κουλτούρας συμμόρφωσης μετά τις εκλογές.



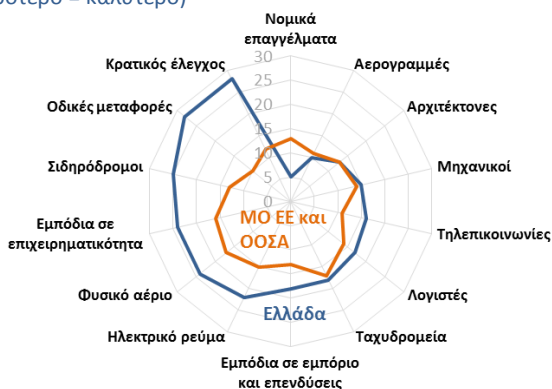
## Ανταγωνιστικότητα

Doing Business 2015: κατάταξη ανάμεσα σε 211 χώρες (Μικρότερο = καλύτερο)



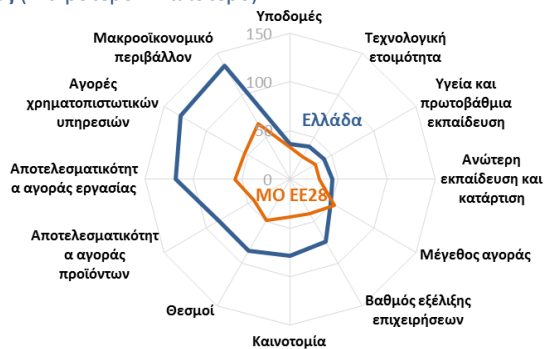
Για το 2015 δεν καταγράφεται σε κανένα πεδίο εξαιρετική για ευρωπαϊκή χώρα επίδοση. Ιδιαίτερα προβληματικές καταστάσεις προκύπτουν σε θέματα που άπτονται των οικοδομών και ακινήτων αλλά και η διαδικασία πρόσβασης σε χρηματοδότηση.

OECD 2013: κατάταξη ανάμεσα σε 31 χώρες (Μικρότερο = καλύτερο)



Για το 2013 καταγράφεται η ισχυρή ρύθμιση της αγοράς από τον κρατικό έλεγχο, τα υψηλά εμπόδια σε επιχειρηματικότητα και η αυστηρή ρύθμιση των χερσαίων μεταφορών και της αγοράς ενέργειας.

World Economic Forum 2014/2015Q κατάταξη ανάμεσα σε 158 χώρες (Μικρότερο = καλύτερο)



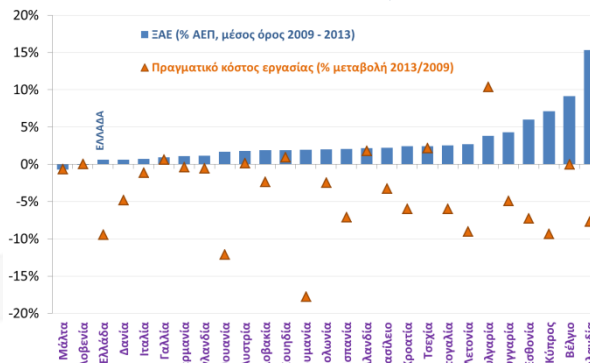
Για το 2014/15 καταγράφεται το πολύ αρνητικό μακροοικονομικό και χρηματοδοτικό περιβάλλον, η αναποτελεσματική λειτουργία των αγορών και οι αδύναμοι θεσμοί. Υποδομές, τεχνολογική ετοιμότητα, εκπαίδευση και εξέλιξη των επιχειρήσεων από την άλλη αποτελούν προϋποθέσεις ανάπτυξης.

Σύνοψη διαφορετικών δεικτών, 34 χώρες\* (Μικρότερο = καλύτερο)

ΑΑ	Έτος	INSEAD	Transparency International	WEF GCI	IMD	Doing Business	OECD PMR	OECD Professional services	OECD Network industries						
1	Δανία	7	1	1	6	9	2	4	5	7	4	3	7	6	
2	Σουηδία	3	4	5	7	7	4	9	12	27	24	1	1	12	15
3	ΗΠΑ	6	16	18	25	1	1	5	2	3	2	13	12	8	4
4	Ηνωμ. Βασίλειο	2	13	32	23	13	16	6	3	2	3	3	5	1	1
5	Γερμανία	11	11	1	28	8	11	12	17	12	10	25	24	2	2
6	Ελβετία	1	5	9	2	2	15	14	25	22	5	6	21	20	
7	Ολλανδία	5	7	29	31	9	8	18	20	1	1	9	10	5	7
8	Νέα Ζηλανδία	16	2	20	20	11	14	1	1	6	4	8	8	25	24
9	Φινλανδία	4	3	24	1	14	13	7	11	11	5	2	2	26	26
10	Νορβηγία	12	5	17	14	5	6	4	8	22	20	7	7	22	16
11	Αυστραλία	15	10	34	1	12	3	8	7	9	13	6	4	3	3
12	Καναδάς	10	9	13	17	3	5	13	6	18	19	31	30	9	8
13	Ισπανία	17	11	16	21	17	23	10	9	24	14	14	13	16	13
14	Ιαπωνία	19	14	7	8	20	20	19	10	17	11	17	15	14	11
15	Εσθονία	22	20	1	27	22	25	14	16	10	8	15	14	24	23
16	Ιρλανδία	9	16	33	34	10	15	11	5	20	6	10	9	20	21
17	Αυστρία	18	19	25	24	19	10	16	18	4	9	26	28	4	9
18	Βέλγιο	21	14	22	26	16	19	27	15	15	18	22	19	11	14
19	Λουξεμβούργο	8	8	10	11	4	7	33	29	21	12	33	33	31	27
20	Πορτογαλία	27	22	6	6	26	27	17	24	13	26	28	29	19	22
21	Τσехία	23	29	8	10	21	22	28	32	16	16	20	20	18	19
22	Χιλή	31	18	14	16	25	21	26	25	26	27	12	17	15	12
23	Κορέα	14	27	28	1	18	17	3	13	31	29	18	16	30	29
24	Ουγγαρία	28	28	1	13	32	29	30	23	14	21	30	26	10	10
25	Ισπανία	24	24	31	32	27	26	22	28	19	23	21	23	6	5
26	Γαλλία	20	20	26	33	23	18	20	21	23	17	19	18	27	28
27	Σλοβακία	29	30	21	22	31	33	23	22	8	25	27	25	13	17
28	Ισραήλ	13	24	23	29	15	12	25	19	33	33	24	22	29	30
29	Ιταλία	26	32	30	30	28	28	32	33	7	15	16	26	17	18
30	Πολωνία	30	23	12	12	24	24	21	30	28	30	32	32	23	25
31	Σλοβενία	25	26	11	15	33	34	29	27	29	28	23	21	32	33
32	Μεξικό	34	34	15	18	29	31	24	26	32	31	11	11	33	31
33	Ελλάδα	32	32	19	19	34	30	34	34	30	32	29	31	28	32
34	Τουρκία	33	31	27	1	30	32	31	31	34	34	34	34	34	34

\* Επιλογή 34 χώρες που είναι κοινές στους δείκτες αυτούς. Ιεράρχηση ανάμεσα στις 34.

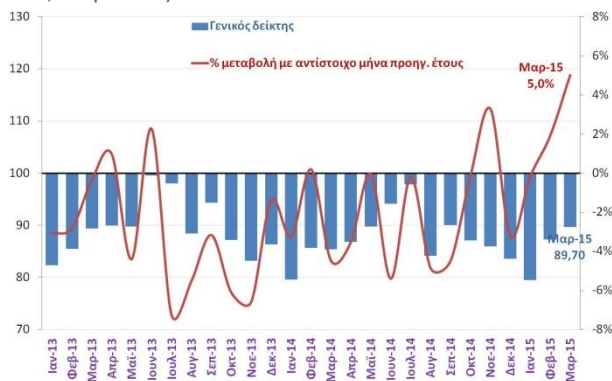
Ξένες Άμεσες Επενδύσεις (ΞΑΕ) ως % ΑΕΠ και κόστος εργασίας (UNCTAD 2009 – 2013, AMECO 2009 - 2013)



Οι ΞΑΕ παραμένουν συστηματικά για χρόνια σε πολύ χαμηλό επίπεδο ως % ΑΕΠ, ενώ δεν φαίνεται να υπάρχει κάποια συσχέτιση των ΞΑΕ με τη μεταβολή του πραγματικού κόστους εργασίας. Την περίοδο 2011-2014 υπήρξαν ορισμένες σημαντικές εισροές από αποκρατικοποιήσεις.

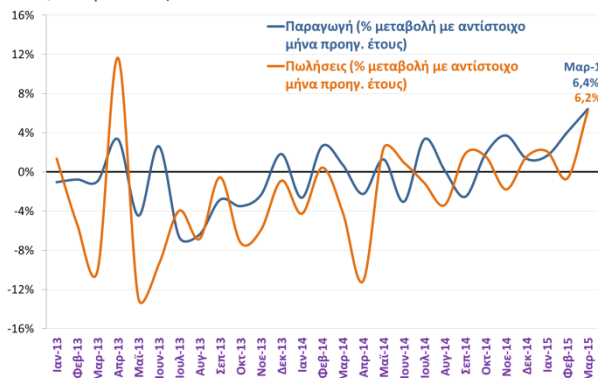
## Βιομηχανία

**Δείκτης βιομηχανικής παραγωγής (2010 = 100)**  
(ΕΛΣΤΑΤ, Μαρ. 2015)



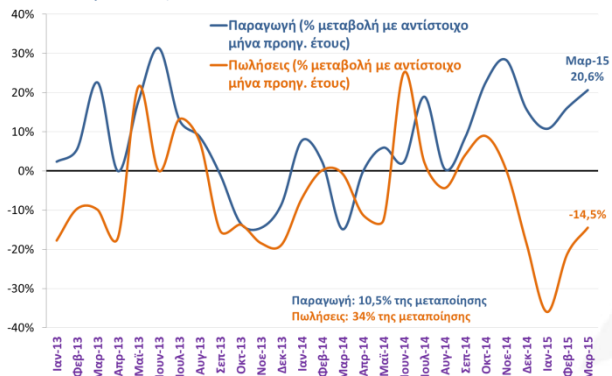
Αυξήθηκε κατά 5% η βιομηχανική παραγωγή τον Μάρτιο. Η αύξηση προέρχεται κυρίως από τη μεταποίηση και ειδικότερα από τους κλάδους τροφίμων, καπνού, κατασκευής μεταλλικών προϊόντων και ηλεκτρονικών υπολογιστών.

**Μεταποίηση χωρίς διύλιση πετρελαίου – Παραγωγή & Πωλήσεις**  
(ΕΛΣΤΑΤ, Μαρ. 2015)



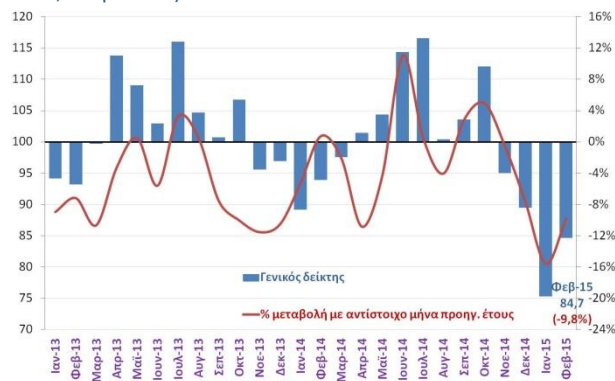
Ανοδική είναι η τάση των τελευταίων μηνών της βιομηχανικής παραγωγής στη μεταποίηση χωρίς τη διύλιση πετρελαίου. Ο μέσος δείκτης του 3μήνου Ιαν – Μαρ καταγράφει αύξηση 4,2%.

**Διύλιση πετρελαίου – Παραγωγή & Πωλήσεις**  
(ΕΛΣΤΑΤ, Μαρ. 2015)



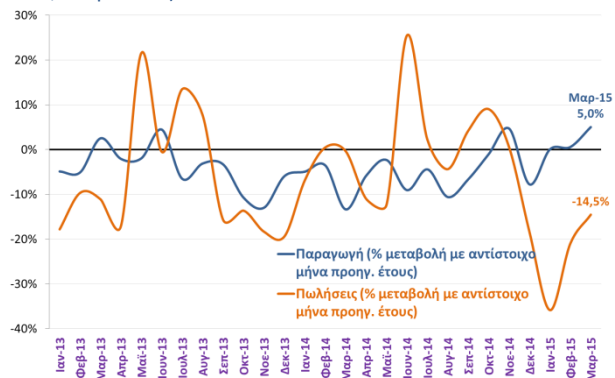
Στον κλάδο διύλισης πετρελαίου, η παραγωγή αυξήθηκε κατά 20,6% τον Μάρτιο, όμως οι πωλήσεις μειώθηκαν σημαντικά το πρώτο 3μηνο του 2015, γεγονός το οποίο οφείλεται κυρίως στην υποχώρηση των τιμών.

**Δείκτης κύκλου εργασιών στη βιομηχανία (2010 = 100)**  
(ΕΛΣΤΑΤ, Μαρ. 2015)



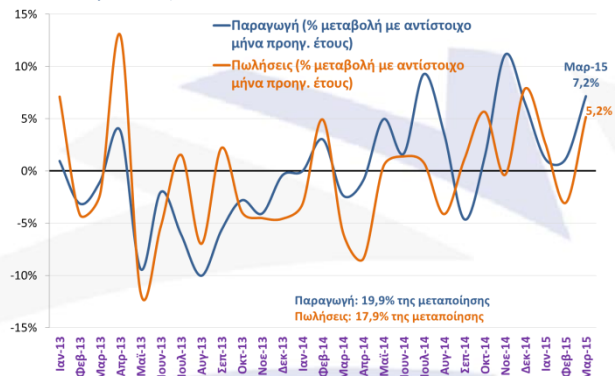
Μείωση 9,8% παρουσίασε ο Γενικός Δείκτης Κύκλου Εργασιών στη Βιομηχανία σε ετήσια βάση τον Φεβρουάριο, η οποία οφείλεται στη μείωση του κύκλου εργασιών εγχώριας αγοράς κατά 5,9% και εξωτερικής αγοράς κατά 14,2%.

**Ενέργεια – Παραγωγή & Πωλήσεις**  
(ΕΛΣΤΑΤ, Μαρ. 2015)



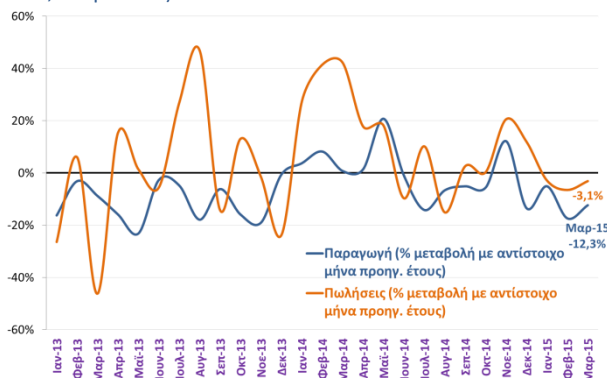
Αύξηση 5% παρουσίασε η βιομηχανική παραγωγή στον κλάδο της ενέργειας τον Μάρτιο, ενώ σε επίπεδο 3μήνου Ιαν – Μαρ το ποσοστό αύξησης διαμορφώθηκε στο 1,8%.

**Τρόφιμα – Παραγωγή & Πωλήσεις**  
(ΕΛΣΤΑΤ, Μαρ. 2015)



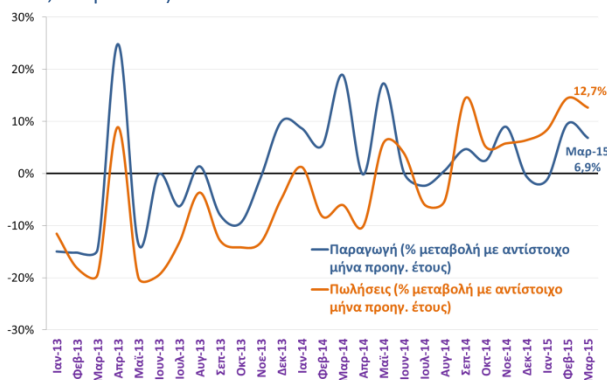
Η παραγωγή στον κλάδο των τροφίμων αυξάνεται για 6<sup>ο</sup> συνεχόμενο μήνα τον Μάρτιο (7,2%), ενώ σε επίπεδο 3μήνου ο δείκτης βιομηχανικής παραγωγής κινήθηκε ανοδικά κατά 3,2%. Ελαφρά ανοδική τάση παρατηρείται και στον δείκτη κύκλου εργασιών, παρά τη μείωση του Φεβρουαρίου.

## Ορυχεία – Παραγωγή & Πωλήσεις (ΕΛΣΤΑΤ, Μαρ. 2015)



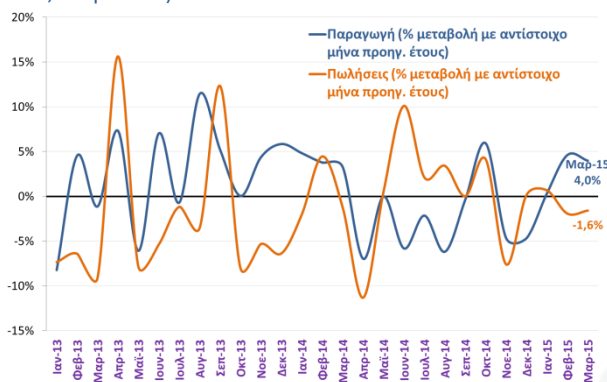
Σημαντική υποχώρηση καταγράφει τον Μάρτιο ο δείκτης βιομηχανικής παραγωγής στον κλάδο των ορυχείων, η οποία οφείλεται κυρίως στη μείωση του δείκτη εξόρυξης άνθρακα και λιγνίτη και εξόρυξης μεταλλούχων μεταλλευμάτων.

## Βασικά μέταλλα – Παραγωγή και Πωλήσεις (ΕΛΣΤΑΤ, Μαρ. 2015)



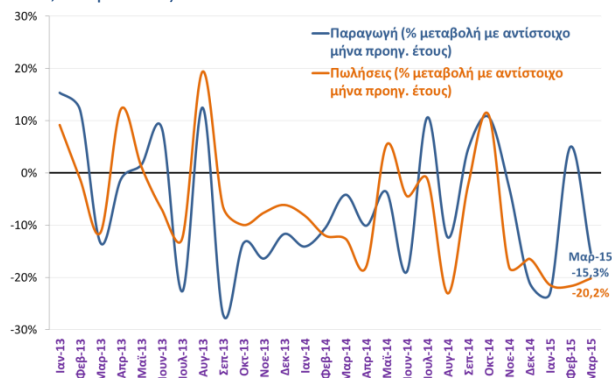
Ελαφρά ανοδική τάση διαμορφώνεται στην παραγωγή και τις πωλήσεις βασικών μετάλλων. Ο δείκτης βιομηχανικής παραγωγής παρουσιάζει άνοδο 6,9% τον Μάρτιο. Ωστόσο η εικόνα είναι μικτή στους υποκλάδους με την παραγωγή σιδήρου και χάλυβα να παρουσιάζει μείωση 19%.

## Χημικά – Παραγωγή & Πωλήσεις (ΕΛΣΤΑΤ, Μαρ. 2015)



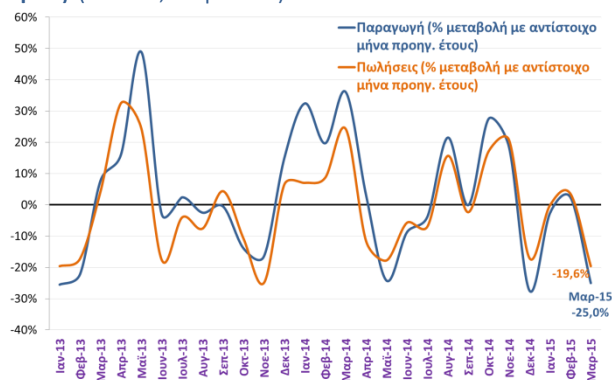
Η παραγωγή χημικών ουσιών και προϊόντων παρουσιάζει αύξηση τους τρεις πρώτους μήνες του 2015. Τον Μάρτιο κινήθηκε ανοδικά κατά 4%, χωρίς ωστόσο να διαφαίνονται έντονα σημάδια αντιστροφής της αρνητικής πορείας που παρατηρήθηκε στον κλάδο κατά τη διάρκεια του 2014.

## Ένδυση – Παραγωγή & Πωλήσεις (ΕΛΣΤΑΤ, Μαρ. 2015)



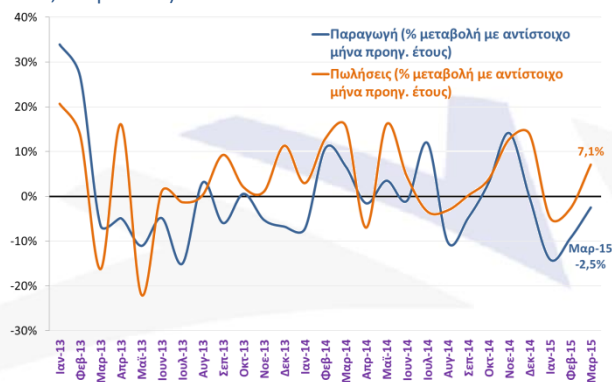
Ο δείκτης βιομηχανικής παραγωγής στον κλάδο ένδυσης, με εξαίρεση τον Φεβρουάριο, κινείται έντονα πτωτικά τους τελευταίους 5 μήνες. Το πρώτο 3μηνο του 2015 σημειώνει μείωση 11,3%. Ανάλογη εικόνα παρουσιάζει και ο δείκτης κύκλου εργασιών.

## Κατασκευή μηχανημάτων και ειδών εξοπλισμού – Παραγωγή και Πωλήσεις (ΕΛΣΤΑΤ, Μαρ. 2015)



Έντονα πτωτικά κινήθηκε ο δείκτης βιομηχανικής παραγωγής στον κλάδο κατασκευής μηχανημάτων και ειδών εξοπλισμού, με μείωση 25% τον Μάρτιο ενώ το Α' 3μηνο η παραγωγή παρουσιάζει πτώση 12,1%.

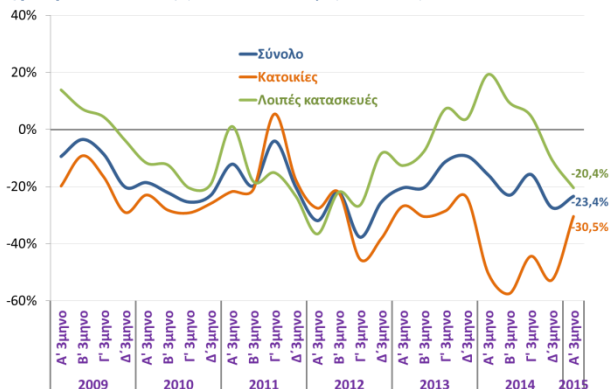
## Μη μεταλλικά ορυκτά προϊόντα – Παραγωγή & Πωλήσεις (ΕΛΣΤΑΤ, Μαρ. 2015)



Στον κλάδο παραγωγής προϊόντων από μη μεταλλικά ορυκτά καταγράφεται πτώση του δείκτη βιομηχανικής παραγωγής κατά 2,5% τον Μάρτιο. Εντονότερη μείωση παρουσιάζει ο υποκλάδος παραγωγής σιμέντου, ασβέστη και γύψου (-8,7% τον Μάρτιο και -13% το Α' τρίμηνο).

## Κατασκευές

Επενδύσεις σε κατασκευές - % μεταβολή με αντίστοιχο 3μηνο προηγούμενου έτους (ΕΛΣΤΑΤ, Α' 3μηνο 2015)



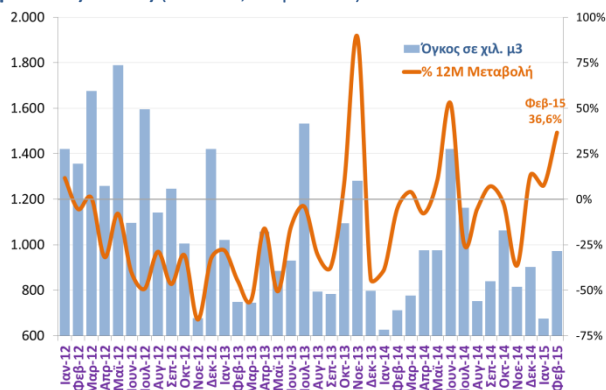
Αρνητική μεταβολή παρουσιάζουν οι επενδύσεις σε κατασκευές συνολικά, ενώ εντονότερη πτώση καταγράφουν οι επενδύσεις σε κατοικίες.

Δείκτης παραγωγής στις κατασκευές - % μεταβολή με αντίστοιχο 3μηνο προηγούμενου έτους (ΕΛΣΤΑΤ, Δ' 3μηνο 2014)



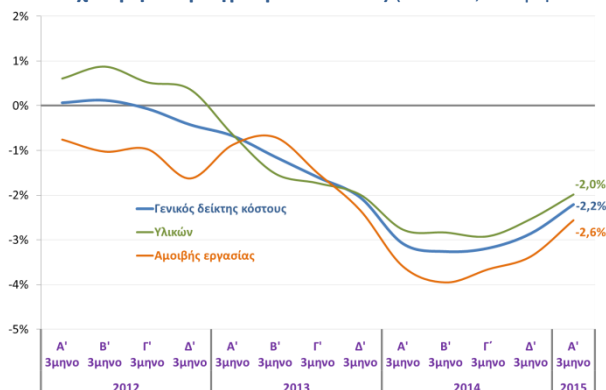
Σημαντική επιβράδυνση της αύξησης του δείκτη παραγωγής στις κατασκευές το 4<sup>ο</sup> τρίμηνο του 2014, με τον υποδείκτη οικοδομικών έργων να καταγράφει μείωση 11%.

Οικοδομική δραστηριότητα – όγκος που αντιστοιχεί στις εγκριθείσες άδειες (ΕΛΣΤΑΤ, Φεβ. 2015)



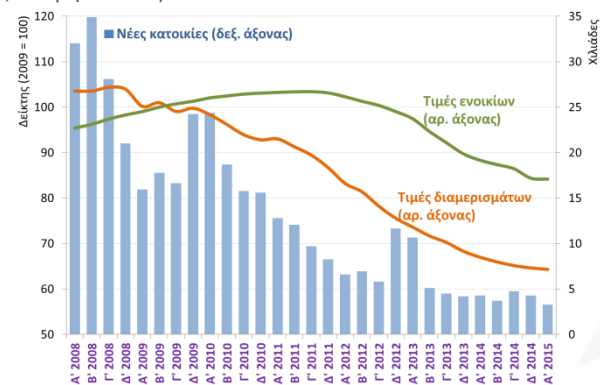
Ανακόπηκε η πτωτική πορεία της ιδιωτικής οικοδομικής δραστηριότητας τον Φεβρουάριο, με το σύνολο των νέων αδειών να ανέρχεται στις 1.074 παρουσιάζοντας αύξηση 10,2% σε σχέση με πέρυσι, ενώ στον όγκο που αντιστοιχεί στις εγκριθείσες άδειες σημειώθηκε άνοδος κατά 36,6%

Δείκτες κόστους κατασκευής νέων κτιρίων κατοικιών - % μεταβολή με αντίστοιχο 3μηνο προηγούμενου έτους (ΕΛΣΤΑΤ, Α' 3μηνο 2015)



Επιβραδύνεται ο ρυθμός μείωσης του κόστους κατασκευής νέων κατοικιών. Στα ίδια περίπου επίπεδα το συνολικό κόστος σε σχέση με το προηγούμενο 3μηνο ωστόσο μειωμένο κατά 2,2% σε σχέση με το αντίστοιχο τρίμηνο του 2014.

Τιμές ακινήτων – ενοικίων (ΤτΕ, Α' 3μηνο 2015)



Μείωση για 16<sup>ο</sup> συνεχόμενο 3μηνο παρουσιάζουν οι τιμές ακινήτων το Α' 3μηνο του 2015, με επιβράδυνση ωστόσο του ρυθμού μείωσης. Ανάλογη εικόνα φαίνεται και στις τιμές ενοικίων.

Χρηματοδότηση αγοράς ακινήτων (ΤτΕ, Απρ. 2015)

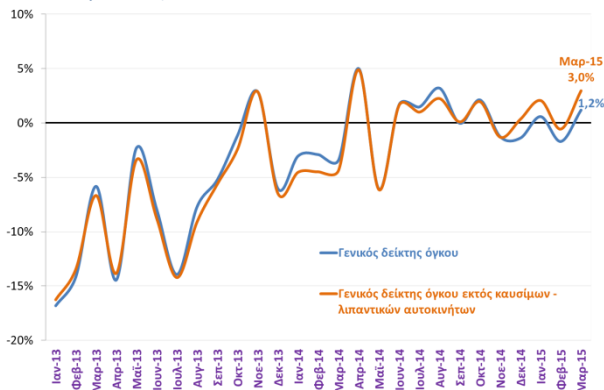
Υπόλοιπο στεγαστικών δανείων (€ εκατ.)



Στα € 69,3 δις διαμορφώθηκε το υπόλοιπο στεγαστικών δάνεια τον Απρίλιο με αρνητική μηνιαία καθαρή ροή κατά €223 εκατ.

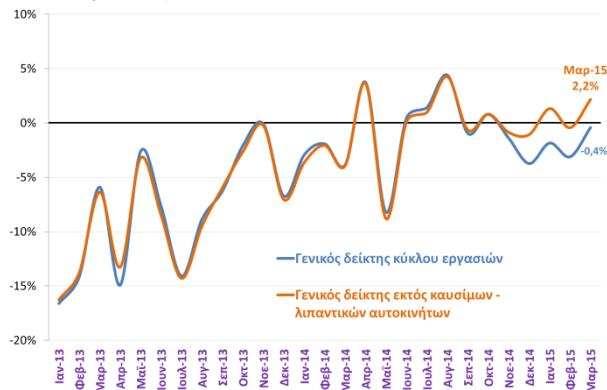
## Λιανικό Εμπόριο

Μεταβολές του δείκτη όγκου στο λιανικό εμπόριο (ΕΛΣΤΑΤ, Μαρ. 2015)



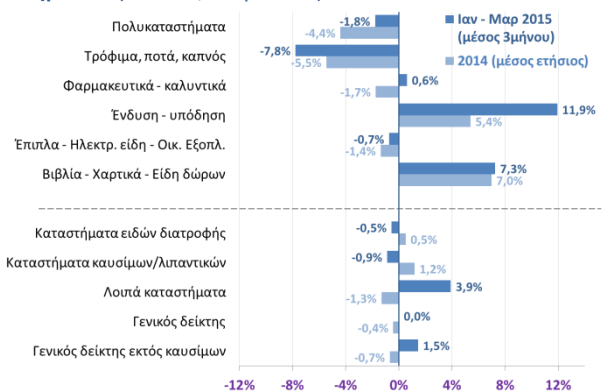
Ανακόπτεται τον Μάρτιο η πτώση του όγκου των λιανικών πωλήσεων, που σημειώθηκε τον Φεβρουάριο, με άνοδο 1,2% του γενικού δείκτη, ενώ χωρίς τα καύσιμα η αύξηση έφτασε το 3,0%.

Μεταβολές του δείκτη κύκλου εργασιών στο λιανικό εμπόριο (ΕΛΣΤΑΤ, Μαρ. 2015)



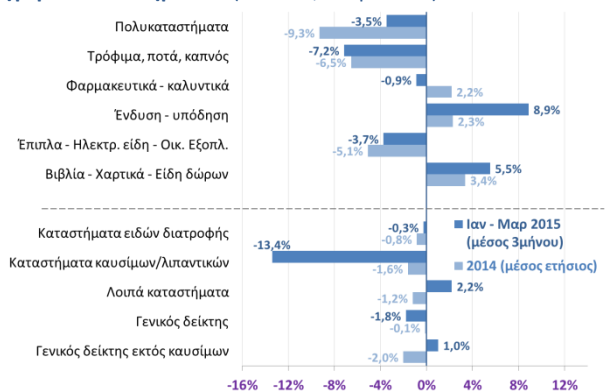
Μείωση για 5<sup>ο</sup> συνεχόμενο μήνα παρουσίασε ο γενικός δείκτης κύκλου εργασιών τον Μάρτιο, αν και ηπιότερη σε σχέση με τους προηγούμενους μήνες. Χωρίς τα καύσιμα η μεταβολή είναι θετική κατά 2,2%.

Δείκτης όγκου στο λιανικό εμπόριο - % μεταβολή ανά κατηγορία καταστημάτων (ΕΛΣΤΑΤ, Μαρ. 2015)



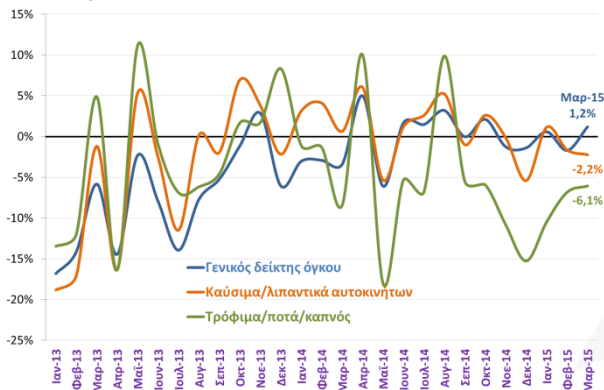
Έντονα θετική ήταν η συμβολή της κατηγορίας ένδυση-υπόδηση, καθώς επίσης και των βιβλίων-χαρτικών, στη μεταβολή του όγκου λιανικών πωλήσεων το Α' 3μηνο 2015. Αντίθετα, μεγάλη μείωση καταγράφεται στην κατηγορία τροφίμων-ποτών-καπνού.

Δείκτης κύκλου εργασιών στο λιανικό εμπόριο - % μεταβολή ανά κατηγορία καταστημάτων (ΕΛΣΤΑΤ, Μαρ. 2015)



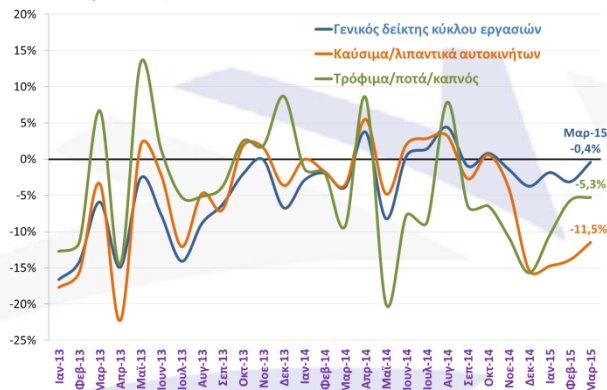
Ανάλογη εικόνα με του δείκτη όγκου παρουσιάζεται και στον δείκτη κύκλου εργασιών κατά το Α' 3μηνο του 2015. Η πτώση του κύκλου εργασιών είναι εντονότερη στα καύσιμα λόγω της υποχώρησης των τιμών.

Μεταβολές του δείκτη όγκου σε βασικές κατηγορίες (ΕΛΣΤΑΤ, Μαρ. 2015)



Παρά την αύξηση του δείκτη βιομηχανικής παραγωγής τροφίμων, ο όγκος των λιανικών πωλήσεων μειώνεται για 7<sup>ο</sup> συνεχόμενο μήνα. Ηπιότερη μείωση παρουσιάζει ο δείκτης όγκου στα καύσιμα.

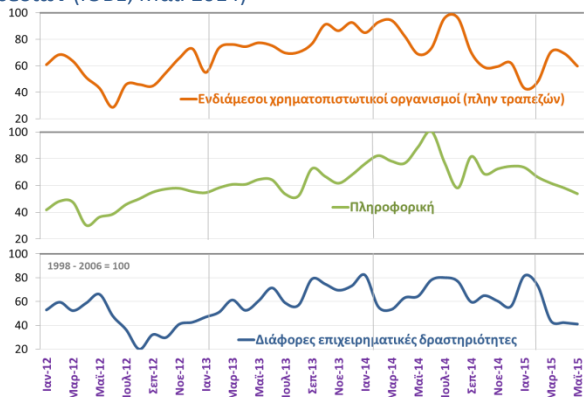
Μεταβολές του δείκτη κύκλου εργασιών σε βασικές κατηγορίες (ΕΛΣΤΑΤ, Μαρ. 2015)



Η μείωση του κύκλου εργασιών στα καύσιμα είναι εντονότερη σε σχέση με τη μείωση του όγκου, γεγονός το οποίο αντικατοπτρίζει τη μείωση των τιμών.

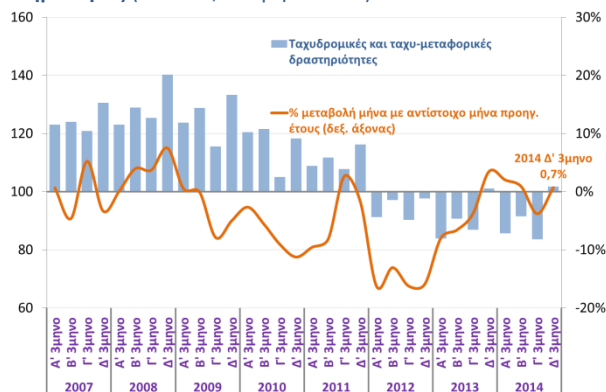
## Υπηρεσίες

### Δείκτης επιχειρηματικών προσδοκιών σε επιμέρους κλάδους των υπηρεσιών (ΙΟΒΕ, Μάι. 2014)



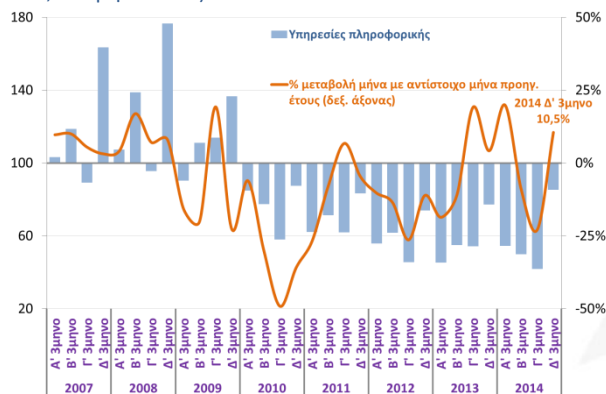
Υποχώρηση καταγράφει ο δείκτης επιχειρηματικών προσδοκιών τον Μάιο στους ενδιάμεσους χρηματοπιστωτικούς οργανισμούς (πλην τραπεζών). Ηπιότερη είναι η υποχώρηση στην πληροφορική και τις διάφορες επιχειρηματικές δραστηριότητες.

### Δείκτης κύκλου εργασιών στις ταχυδρομικές και ταχυ-μεταφορικές δραστηριότητες (ΕΛΣΤΑΤ, Δ' 3μηνο 2014)



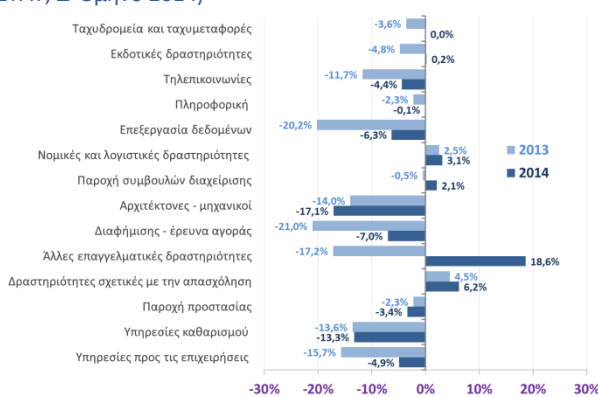
Σημάδια σταθεροποίησης δείχνουν τα στοιχεία του δείκτη κύκλου εργασιών στον κλάδο των ταχυδρομείων, έπειτα από τη μεγάλη πτώση το 2012.

### Δείκτης κύκλου εργασιών στις υπηρεσίες πληροφορικής (ΕΛΣΤΑΤ, Δ' 3μηνο 2014)



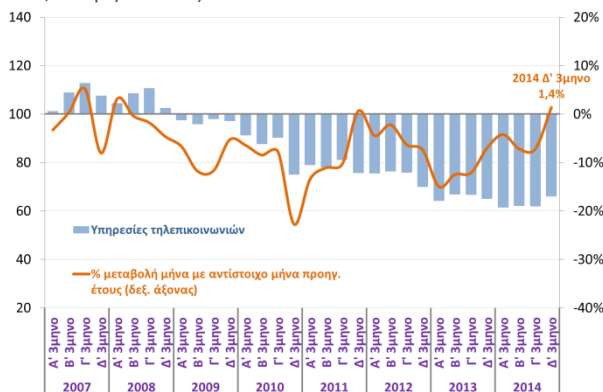
Με θετικό πρόσημο διαμορφώθηκε η μεταβολή του δείκτη κύκλου εργασιών στον τομέα της πληροφορικής, χωρίς ωστόσο να διαφαίνεται μια σταθερή αυξητική τάση.

### Δείκτης κύκλου εργασιών στον τομέα των υπηρεσιών (ΕΛΣΤΑΤ, Δ' 3μηνο 2014)



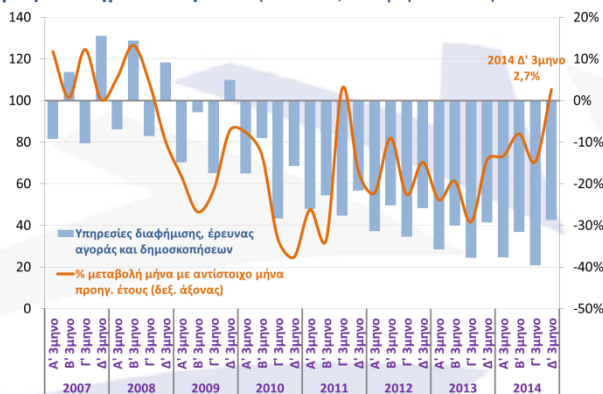
Μειωμένος εμφανίζεται ο δείκτης κύκλου εργασιών στις υπηρεσίες σε 7 από τους 14 κλάδους το 2014. Μόνο σε δύο κλάδους καταγράφεται αξιοσημείωτη άνοδος, στις επαγγελματικές και επιστημονικές δραστηριότητες και στις δραστηριότητες σχετικές με την απασχόληση.

### Δείκτης κύκλου εργασιών στις υπηρεσίες τηλεπικοινωνιών (ΕΛΣΤΑΤ, Δ' 3μηνο 2014)



Οι μεγάλες απώλειες στον δείκτη κύκλου εργασιών στις τηλεπικοινωνίες από το 2010 δεν έχουν ακόμα καλυφθεί, παρά τη μικρή αύξηση το Δ' 3μηνο του 2014. Υπενθυμίζεται ότι το 2009 αυξήθηκε σημαντικά το τέλος συνδρομητών κινητής τηλεφωνίας.

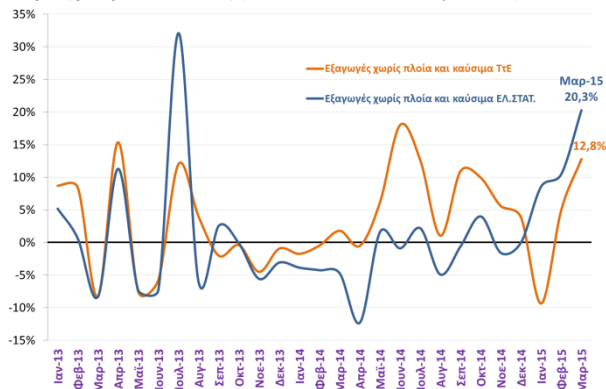
### Δείκτης κύκλου εργασιών στις υπηρεσίες διαφήμισης, έρευνας αγοράς και δημοσκοπήσεων (ΕΛΣΤΑΤ, Δ' 3μηνο 2014)



Οριακά θετικά κινήθηκε ο κύκλος εργασιών στις υπηρεσίες διαφήμισης, έρευνας αγοράς και δημοσκοπήσεων, έπειτα από 3 έτη συνεχόμενων αρνητικών μεταβολών.

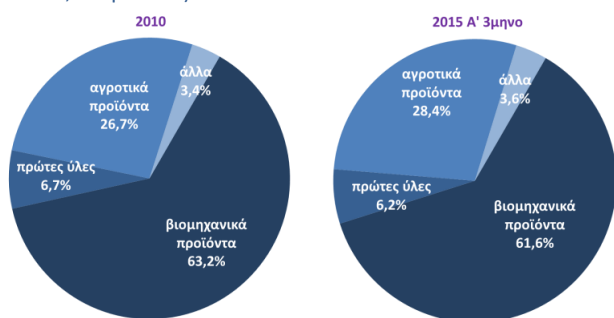
## Εξαγωγές

### Εξαγωγές χωρίς πλοία και καύσιμα - % μεταβολή με αντίστοιχο μήνα προηγούμενου έτους (ΤτΕ και ΕΛΣΤΑΤ, Μαρ. 2015)



Έντονα ανοδικά κινούνται οι εξαγωγές τον Μάρτιο, ενισχύοντας την ανοδική τάση που έχει διαμορφωθεί από το 2<sup>ο</sup> εξάμηνο του 2014. Οι αποκλίσεις στο ύψος και τις % μεταβολές μεταξύ ΤτΕ και ΕΛ.ΣΤΑΤ. οφείλονται κυρίως στη χρονική διαφορά μεταξύ έκδοσης των τιμολογίων και είσπραξής τους.

### Μερίδια εξαγωγών πλην καυσίμων (ΕΛΣΤΑΤ, Μαρ. 2015)



Οι εξαγωγές βιομηχανικών προϊόντων κατέχουν το μεγαλύτερο μερίδιο στο σύνολο των εξαγωγών πλην καυσίμων, ενώ το δεύτερο μεγαλύτερο μερίδιο κατέχουν τα αγροτικά προϊόντα.

### Εξαγωγική επίδοση (ΤτΕ, Μαρ. 2015)

	Σύνολο		Α' 3μηνο	
	2014	2014	2015	%Δ
<b>Εξαγωγές αγαθών &amp; υπηρεσιών</b>	<b>54.630,1</b>	<b>10.061,7</b>	<b>9.740,2</b>	<b>-3,2%</b>
<b>Εξαγωγές αγαθών</b>	<b>23.480,1</b>	<b>5.414,1</b>	<b>5.008,0</b>	<b>-7,5%</b>
Καύσιμα	8.188,8	1.969,5	1.496,1	-24,0%
Εξαγωγές πλην καυσίμων	15.291,4	3.444,6	3.511,9	2,0%
<b>Εξαγωγές υπηρεσιών</b>	<b>31.150,0</b>	<b>4.647,6</b>	<b>4.732,2</b>	<b>1,8%</b>
Τουρισμός	13.393,2	471,5	531,6	12,7%
Μεταφορές	13.211,6	3.130,3	3.121,7	-0,3%
Άλλες υπηρεσίες	4.545,2	1.045,8	1.078,9	3,2%

Οι συνολικές εξαγωγές (αγαθά και υπηρεσίες) μειώθηκαν το Α' 3μηνο κατά 3,2%. Η μείωση αυτή οφείλεται κυρίως στην πτώση των εξαγωγών καυσίμων. Αν εξαιρεθούν τα καύσιμα, οι εξαγωγές αγαθών παρουσιάζουν άνοδο 2% και οι εξαγωγές υπηρεσιών 1,8%.

### Εξαγωγές ανά προορισμό (ΕΛΣΤΑΤ, Μαρ. 2015)

#### Συμπεριλαμβανομένων των πετρελαιοειδών

	Ιανουάριος - Μάρτιος			%Δ	%Δ
	2013	2014	2015		
Ευρωπαϊκή Ένωση	2.942,5	2.967,2	3.398,9	0,8%	14,5%
Τρίτες χώρες	3.613,2	3.420,1	2.875,2	-5,3%	-15,9%
<b>Σύνολο</b>	<b>6.555,7</b>	<b>6.387,3</b>	<b>6.274,1</b>	<b>-2,6%</b>	<b>-1,8%</b>

#### Εξαιρουμένων των πετρελαιοειδών

	Ιανουάριος - Μάρτιος			%Δ	%Δ
	2013	2014	2015		
Ευρωπαϊκή Ένωση	2.658,8	2.567,4	2.981,4	-3,4%	16,1%
Τρίτες χώρες	1.427,5	1.345,1	1.480,2	-5,8%	10,0%
<b>Σύνολο</b>	<b>4.086,3</b>	<b>3.912,5</b>	<b>4.461,6</b>	<b>-4,3%</b>	<b>14,0%</b>

Η αύξηση των ελληνικών εξαγωγών του Μαρτίου αποδίδεται στην άνοδο των εξαγωγών προς την ΕΕ, ενώ οι εξαγωγές προς χώρες εκτός ΕΕ παρουσίασαν μείωση.

### Αξία εξαγωγών ανά ομάδα προϊόντων (€ εκατ.) (ΕΛΣΤΑΤ, Μαρ. 2015)

Ομάδες προϊόντων	Ιανουάριος - Μάρτιος			%Δ	%Δ
	2013	2014	2015		
<b>Αγροτικά προϊόντα</b>	<b>1.224,7</b>	<b>1.038,5</b>	<b>1.265,9</b>	<b>-15,2%</b>	<b>21,9%</b>
Τρόφιμα και ζώα ζωντανά	853,2	862,2	883,3	1,1%	2,4%
Ποτά - καπνός	106,0	106,7	139,1	0,7%	30,4%
Λάδια και λιπώδη ζωικά ή φυτικά	265,5	69,5	243,5	-73,8%	250,4%
<b>Πρώτες ύλες</b>	<b>261,0</b>	<b>266,3</b>	<b>276,0</b>	<b>2,0%</b>	<b>3,6%</b>
<b>Καύσιμα</b>	<b>2.521,2</b>	<b>2.481,1</b>	<b>1.822,7</b>	<b>-1,6%</b>	<b>-26,5%</b>
<b>Βιομηχανικά προϊόντα</b>	<b>2.419,2</b>	<b>2.448,5</b>	<b>2.750,2</b>	<b>1,2%</b>	<b>12,3%</b>
Χημικά	598,2	655,5	645,9	9,6%	-1,5%
Βιομηχανικά είδη κατά Α' ύλη	924,4	891,5	1.032,0	-3,6%	15,8%
Μηχανήματα	498,9	479,7	626,1	-3,8%	30,5%
Διάφορα βιομηχανικά είδη	397,7	421,7	446,2	6,0%	5,8%
<b>Άλλα</b>	<b>128,5</b>	<b>144,6</b>	<b>159,7</b>	<b>12,5%</b>	<b>10,4%</b>

Αξιοσημείωτη αύξηση των εξαγωγών αγροτικών προϊόντων το Α' 3μηνο του 2015. Σημαντική άνοδος στις εξαγωγές όλων των υποομάδων βιομηχανικών προϊόντων εκτός από τα χημικά.

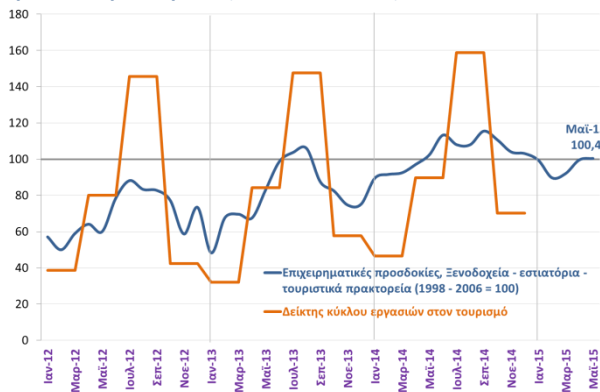
### Τα 10 πιο εξαγωγίμα προϊόντα και οι 10 πρώτες αγορές το 2014 (Eurostat, 2014)

Προϊόν (Μερίδιο)	Χώρα (Μερίδιο)
1. Αλουμίνιο (4,3%)	1. Τουρκία (12,1%)
2. Φάρμακα (3,7%)	2. Ιταλία (9,1%)
3. Φρούτα νωπά ή αποξηραμένα (2,9%)	3. Γερμανία (6,6%)
4. Λαχανικά παρασκευασμένα ή διατ/να (1,8%)	4. Βουλγαρία (5,2%)
5. Ψάρια νωπά η κατεψυγμένα (1,7%)	5. Κύπρος (4,9%)
6. Χαλκός (1,5%)	6. Ην. Βασίλειο (3,6%)
7. Φρούτα παρασκευασμένα ή διατ/να (1,4%)	7. ΗΠΑ (3,0%)
8. Ασβέστης, ταμμένο & έτοιμα υλικά κατ. (1,3%)	8. Σαουδική Αραβία (2,9%)
9. Τυρί και πηγμένο γάλα για τυρί (1,2%)	9. Αίγυπτος (2,8%)
10. Βαμβάκι (1,2%)	10. ΠΓΔΜ (2,6%)

Το αλουμίνιο, τα φάρμακα και τα τρόφιμα, κυρίως τα φρούτα και λαχανικά βρίσκονται στις πρώτες θέσεις της κατάταξης με τα πιο εξαγωγίμα προϊόντα. Η Τουρκία, η Ιταλία και η Γερμανία αποτελούν τις κυριότερες αγορές για τα ελληνικά προϊόντα.

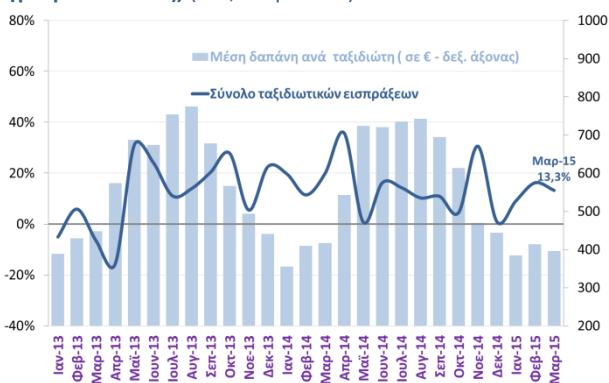
## Τουρισμός

### Δείκτης επιχειρηματικών προσδοκιών στα ξενοδοχεία – εστιατόρια – τουριστικά πρακτορεία (IOBE, Μάι. 2014)



Αμετάβλητος παρέμεινε τον Μάιο ο δείκτης επιχειρηματικών προσδοκιών στα ξενοδοχεία – εστιατόρια – τουριστικά πρακτορεία, με ανοδική ωστόσο τάση, καθώς πλησιάζει η καλοκαιρινή τουριστική περίοδος.

### Ταξιδιωτικές εισπράξεις (% μεταβολή με αντίστοιχο μήνα προηγούμενου έτους) (ΤτΕ, Μαρ. 2015)



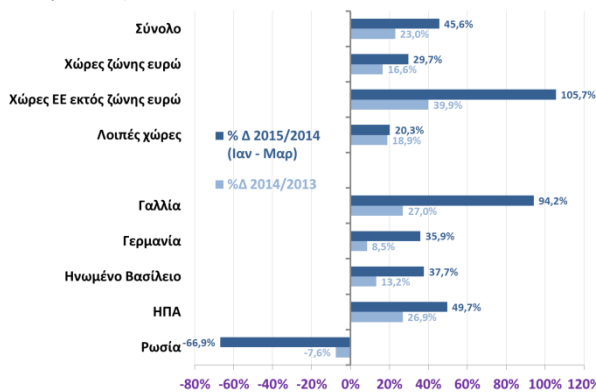
Αύξηση 13,3% καταγράφεται στις ταξιδιωτικές εισπράξεις τον Μάρτιο, η οποία οφείλεται στην αύξηση των εισπράξεων από χώρες εκτός της ΕΕ28, καθώς από την ΕΕ28 καταγράφεται μείωση (-10,7%). Το Α' 3μηνο οι ταξιδιωτικές εισπράξεις ανήλθαν στα €532 εκατ. (αύξηση 12,8%).

### Μέση διάρκεια παραμονής ταξιδιωτών (αριθμός διανυκτερεύσεων) (ΤτΕ, Δ' 3μηνο 2014)



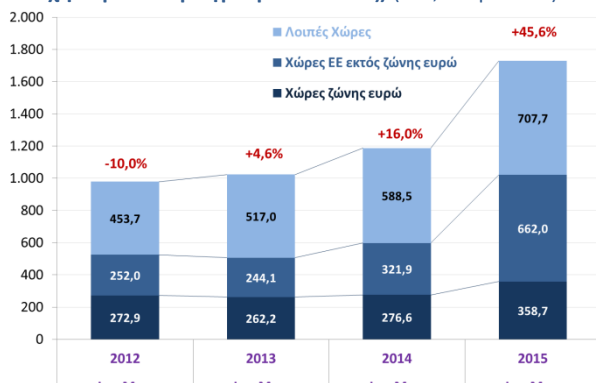
Καθοδική τάση φαίνεται να διαμορφώνεται στον αριθμό των διανυκτερεύσεων στην Ελλάδα τα τρία τελευταία χρόνια, τόσο των αλλοδαπών ταξιδιωτών όσο και των Ελλήνων.

### Ταξιδιωτική κίνηση ανά χώρα (αριθμός ταξιδιωτών) (ΤτΕ, Μαρ. 2015)



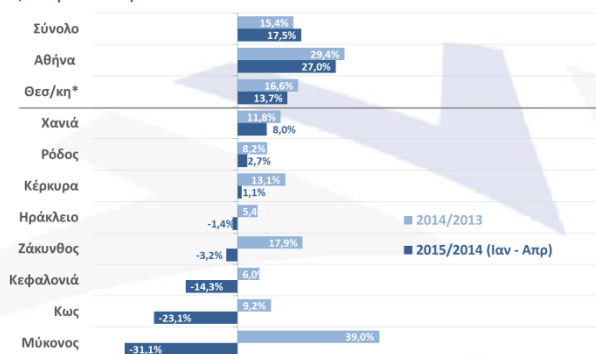
Σημαντική άνοδο παρουσιάζει ο αριθμός των ταξιδιωτών από χώρες της ΕΕ εκτός της ζώνης του ευρώ το Α' 3μηνο του 2015. Αύξηση 45,6% στο σύνολο της εισερχόμενης ταξιδιωτικής κίνησης.

### Τουριστική κίνηση (χιλ. ταξιδιώτες ανά χώρα και % μεταβολή με αντίστοιχη περίοδο προηγούμενου έτους) (ΤτΕ, Μαρ. 2015)



Η τουριστική κίνηση παρουσιάζει εντυπωσιακή άνοδο το Α' 3μηνο του 2015, προερχόμενη κυρίως από χώρες εκτός ζώνης ευρώ. Το σύνολο των ταξιδιωτών ανήλθε σε 1.728 χιλ. έναντι 1.187 χιλ. την αντίστοιχη περίοδο του 2014, παρουσιάζοντας αύξηση 45,6%.

### Διεθνείς τουριστικές αφίξεις στα κυριότερα αεροδρόμια (ΣΕΤΕ, Απρ. 2015)



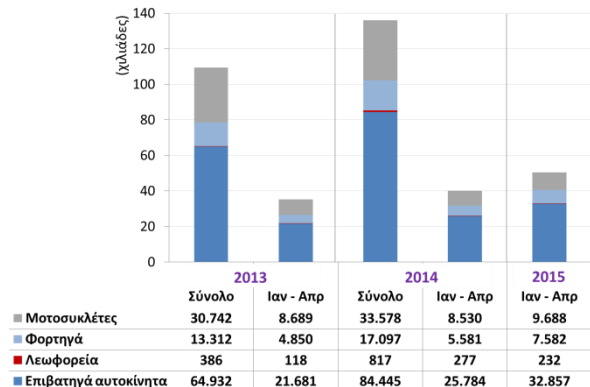
\* Αφορά αφίξεις επιβατών - Ελλήνων και αλλοδαπών, διότι το Αεροδρόμιο Μακεδονία δεν διαχωρίζει τις αφίξεις εξωτερικού σε Έλληνες και αλλοδαπούς.

Μικτή εικόνα παρουσιάζουν οι διεθνείς αφίξεις στα κυριότερα αεροδρόμια της χώρας το Α' 4μηνο, με έντονη πτώση σε ορισμένους δημοφιλείς προορισμούς (Μύκονος, Κως, Κεφαλονιά) αλλά με σημαντικές αυξήσεις στην Αθήνα και τη Θεσσαλονίκη. Στο σύνολο καταγράφεται άνοδος 17,5%.



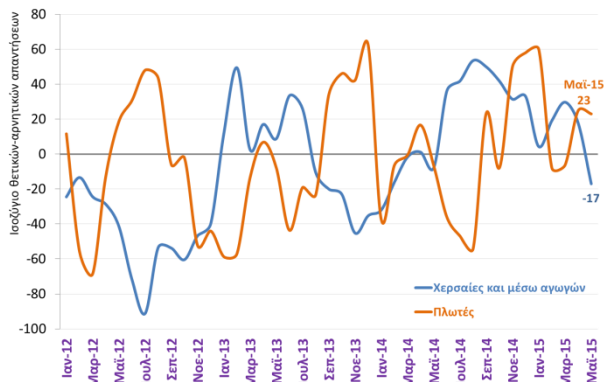
## Μεταφορές

### Χορήγηση αδειών κυκλοφορίας οχημάτων (ΕΛΣΤΑΤ, Απρ. 2015)



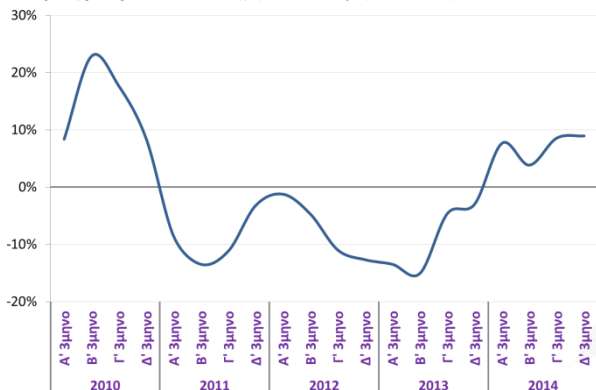
Αυξάνεται ο αριθμός των νέων αδειών κυκλοφορίας οχημάτων. Συνολικά 29.060 αυτοκίνητα και 6.121 μοτοσυκλέτες κυκλοφόρησαν για πρώτη φορά το Α' 3μηνο του 2015, παρουσιάζοντας άνοδο 22,3% και 7,7% αντίστοιχα σε σχέση με το Α' 3μηνο του 2014.

### Δείκτης επιχειρηματικών προσδοκιών στον τομέα των μεταφορών (ΕΕ – DG ECFIN, Μάι. 2015)



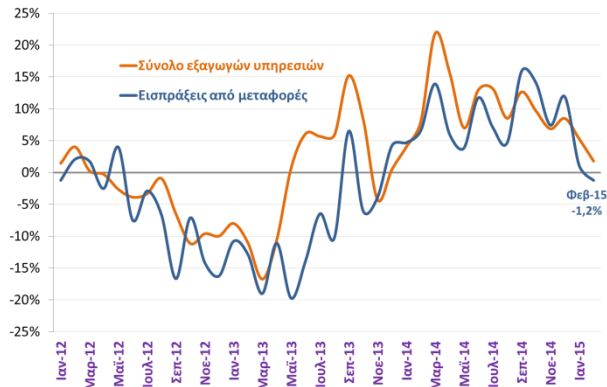
Ύστερα από 11 συνεχείς μήνες θετικού ισοζυγίου θετικών – αρνητικών προσδοκιών, οι επιχειρηματικές προσδοκίες στις χερσαίες μεταφορές επιδεινώνονται τον Μάιο και περνούν σε αρνητικό ισοζύγιο. Θετικές παραμένουν τον Μάιο οι προσδοκίες στις πλωτές μεταφορές.

### Εισπράξεις από θαλάσσιες μεταφορές (% μεταβολή με αντίστοιχο 3μηνο προηγούμενου έτους) (ΤτΕ, Δ' 3μηνο 2014)



Ανοδική τάση διαμορφώνεται από το Β' 3μηνο του 2014 στις εισπράξεις από θαλάσσιες μεταφορές, αντισταθμίζοντας τις απώλειες των προηγούμενων ετών.

### Εισπράξεις από μεταφορές (ΤτΕ, Φεβ. 2015)



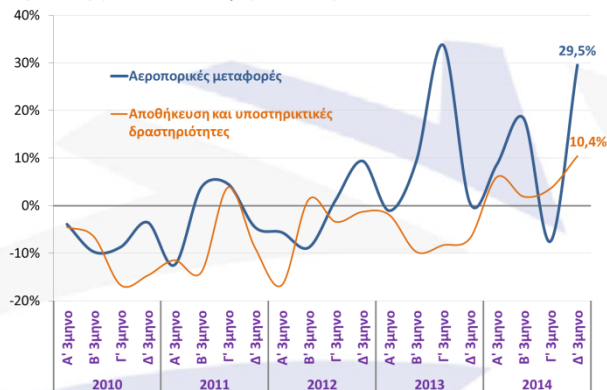
Αρνητική συμβολή είχαν το Α' 2μηνο του 2015 οι εισπράξεις από τις μεταφορές στο ισοζύγιο υπηρεσιών.

### Δείκτης κύκλου εργασιών στον τομέα των μεταφορών (ΕΛΣΤΑΤ, Δ' 3μηνο 2014)

% ετήσια μεταβολή	Μέσος ετήσιος		Δείκτης 3μήνου	
	2013	2014	Δ' 2013	Δ' 2014
Χερσαίες και μέσω αγωγών	-4,0%	-4,4%	7,7%	-6,3%
Πλωτές	-7,4%	-8,2%	-7,6%	0,7%
Αεροπορικές	14,3%	8,4%	0,6%	29,5%
Αποθήκευση & υποστ/κές δραστ.	-7,0%	5,5%	-6,9%	10,4%

Μικτή εικόνα παρουσιάζεται το Δ' 3μηνο του 2014 στον κύκλο εργασιών των εταιρειών που ασχολούνται με τις μεταφορές. Σημαντική αύξηση καταγράφεται στις αεροπορικές μεταφορές και στην αποθήκευση, μείωση στις χερσαίες, ενώ αμετάβλητος παραμένει ο δείκτης στις πλωτές μεταφορές.

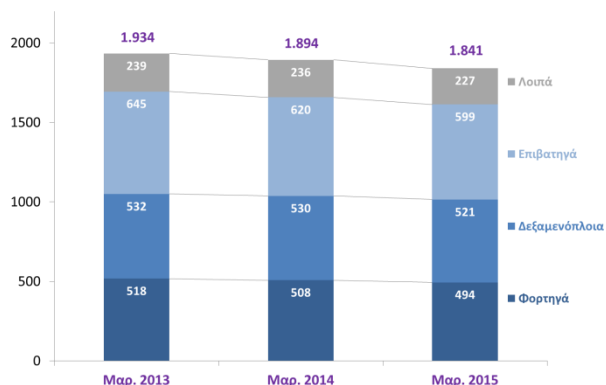
### Εξέλιξη του κύκλου εργασιών στις αεροπορικές μεταφορές και στην αποθήκευση (ΕΛΣΤΑΤ, Δ' 3μηνο 2014)



Έντονα θετικά κινήθηκε το Δ' 3μηνο του 2014 ο κύκλος εργασιών στις αεροπορικές μεταφορές. Στον τομέα αποθήκευσης και υποστηρικτικών δραστηριοτήτων η εικόνα είναι θετική σε όλη τη διάρκεια του 2014.

## Ναυτιλία

### Δύναμη του ελληνικού εμπορικού στόλου (αριθμός πλοίων) (ΕΛΣΤΑΤ, Μαρ. 2015)



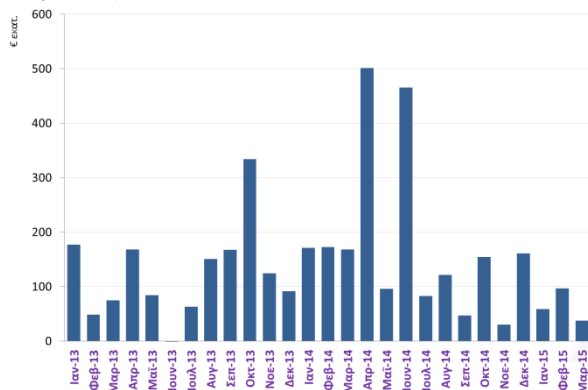
Μειωμένη κατά 2,8% εμφανίζεται η δύναμη του ελληνικού εμπορικού στόλου (αριθμός πλοίων χωρητικότητας 100 ΚΟΧ και πάνω) τον Μάρτιο σε σύγκριση με τον ίδιο μήνα του 2014.

### Διακίνηση επιβατών στα ελληνικά λιμάνια (ΕΛΣΤΑΤ, Γ' 3μηνο 2014)

(Σε χιλ.)	Γ' 3μηνο			% μεταβολή	
	2012	2013	2014	2014/2013	2013/2012
Επιβάτες εσωτερικού	15.416	15.531	16.244	4,6%	0,7%
Επιβάτες εξωτερικού	749	845	772	-8,6%	12,8%
Αποβιβασθέντες	373	419	395	-5,6%	12,3%
Επιβιβασθέντες	376	426	377	-11,5%	13,2%
<b>Σύνολο</b>	<b>16.165</b>	<b>16.376</b>	<b>17.016</b>	<b>3,9%</b>	<b>1,3%</b>

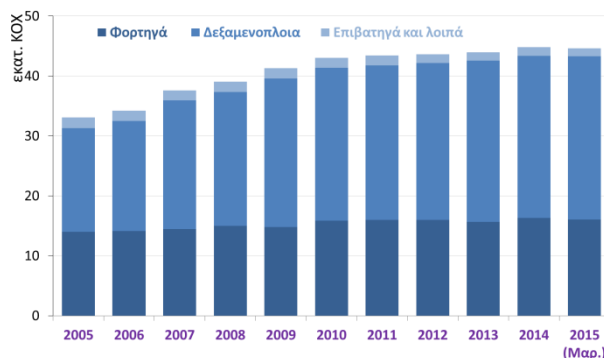
Αύξηση κατά 3,9% παρουσίασε η συνολική διακίνηση επιβατών στα ελληνικά λιμάνια το Γ' 3μηνο του 2014 έναντι αύξησης 1,3% που είχε σημειωθεί το αντίστοιχο 3μηνο του 2013.

### Καθαρές εισαγωγές πλοίων (ΤτΕ, Μαρ. 2015)



Οι καθαρές εισαγωγές πλοίων υποχωρούν το Α' 3μηνο του 2015 κατά 62,3%, μετά τη μεγάλη αύξηση που σημειώθηκε το 2014 κατά 46,5%.

### Χωρητικότητα του ελληνικού εμπορικού στόλου (ΕΛΣΤΑΤ, Μαρ. 2015)



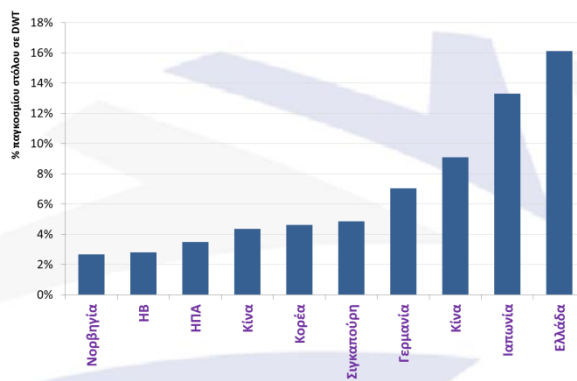
Σχεδόν αμετάβλητη παρέμεινε η ολική χωρητικότητα των ελληνικών εμπορικών πλοίων τον Μάρτιο.

### Διακίνηση εμπορευμάτων στα ελληνικά λιμάνια (ΕΛΣΤΑΤ, Γ' 3μηνο 2014)

(Σε τόνους)	Γ' 3μηνο			% μεταβολή	
	2012	2013	2014	2014/2013	2013/2012
Εμπορεύματα εσωτερικού	8.350	8.821	9.301	5,4%	5,6%
Εμπορεύματα εξωτερικού	22.520	24.906	27.270	9,5%	10,6%
Εκφορτωθέντα	13.303	14.143	15.884	12,3%	6,3%
Φορτωθέντα	9.217	10.763	11.386	5,8%	16,8%
<b>Σύνολο</b>	<b>30.870</b>	<b>33.727</b>	<b>36.571</b>	<b>8,4%</b>	<b>9,3%</b>

Η συνολική διακίνηση εμπορευμάτων στα ελληνικά λιμάνια αυξήθηκε κατά 8,4% το Γ' 3μηνο έναντι αύξησης 9,3% το αντίστοιχο 3μηνο του 2013.

### Παγκόσμια θέση της ελληνικής ναυτιλίας (UNCTAD, 2015)



Στην πρώτη θέση παγκοσμίως εξακολουθεί να βρίσκεται η ελληνική ναυτιλία κατέχοντας το 16% του παγκόσμιου στόλου (σε DWT).

### Οικονομικά μεγέθη μελών ΣΕΒ

Ενεργητικό € 435 δις 72% συνόλου*	Ίδια κεφάλαια € 58 δις 44% συνόλου*	Πωλήσεις € 77 δις 46% συνόλου*	Προ φόρων κέρδη € 2,4 δις** 44% κερδών***
Εργαζόμενοι 220.000	Μισθοί € 4,6 δις	Ασφαλ. εισφορές € 2 δις	Φόρος επί κερδών € 1,6 δις

\* Άθροισμα δημοσιευμένων ισολογισμών ΑΕ και ΕΠΕ

\*\* Άθροισμα κερδών και ζημιών όλων των επιχειρήσεων

\*\*\* Φορολογητέα κέρδη κερδοφόρων επιχειρήσεων

### Όραμα

Οραματιζόμαστε την Ελλάδα ως τη χώρα, που κάθε πολίτης του κόσμου θα θέλει και θα μπορεί να επισκεφθεί, να ζήσει και να επενδύσει.

Οραματιζόμαστε μια ανοιχτή, κοινωνικά υπεύθυνη και οικονομικά φιλελεύθερη χώρα-μέλος της Ευρωπαϊκής Ένωσης, που προτάσσει την ισχυρή ανάπτυξη ως παράγοντα κοινωνικής συνοχής.

Θέλουμε μια Ελλάδα δυναμικό κέντρο της ευρωπαϊκής περιφέρειας, με στέρεους θεσμούς, ελκυστικό κοινωνικό και οικονομικό περιβάλλον, που προάγει τις εξαγωγές, την καινοτόμο επιχειρηματικότητα, την παραγωγή και τις ποιοτικές υπηρεσίες, τη βιώσιμη ανάπτυξη, τη γνώση, τη συνοχή, τις ίσες ευκαιρίες και το κράτος δικαίου.

### Αποστολή

#### Ηγεσία & Γνώση

Ο ΣΕΒ διαδραματίζει ηγετικό ρόλο στον μετασχηματισμό της Ελλάδας σε μια παραγωγική, εξωστρεφή και ανταγωνιστική οικονομία, ως ανεξάρτητος και υπεύθυνος εκπρόσωπος της ιδιωτικής οικονομίας.

#### Κοινωνικός Εταίρος

Ο ΣΕΒ, ως κοινωνικός εταίρος που πιστεύει στη λειτουργία των θεσμών, προωθεί στα αρμόδια όργανα της Πολιτείας και της Ε.Ε. τις απόψεις και θέσεις της επιχειρηματικής κοινότητας.

#### Ισχυρός Εκπρόσωπος

Ο ΣΕΒ διαμορφώνει θέσεις, αναλύσεις και προτάσεις πολιτικής για την οικονομία, τη βιομηχανία, την καινοτομία, την απασχόληση, την παιδεία και τις εργασιακές δεξιότητες, τον κοινωνικό διάλογο, τη βιώσιμη ανάπτυξη, την εταιρική υπευθυνότητα.

#### Φορέας Δικτύωσης

Ο ΣΕΒ δικτυώνει τα μέλη του μεταξύ τους & με τα κέντρα αποφάσεων (εγχώρια και διεθνή), με στόχο τη δημιουργία προστιθέμενης αξίας.



### ΣΕΒ σύνδεσμος επιχειρήσεων και βιομηχανιών

#### ΣΕΒ σύνδεσμος επιχειρήσεων και βιομηχανιών

Ξενοφώντος 5, 105 57 Αθήνα

T: 211 5006 000

F: 210 3222 929

E: [info@sev.org.gr](mailto:info@sev.org.gr)

[www.sev.org.gr](http://www.sev.org.gr)

#### SEV Hellenic Federation of Enterprises

Avenue de Cortenbergh 168

B-1000 Bruxelles

T: +32 (02) 231 00 53

F: +32 (02) 280 08 91

E: [sevbxl@skynet.be](mailto:sevbxl@skynet.be)