

Εξέλιξη εξαγωγών 1^ο εξάμηνο 2015

Ανοδικές εξαγωγικές επιδόσεις, καθοδικές μεσοπρόθεσμες προοπτικές

Τα βιομηχανικά προϊόντα διευρύνουν τις επιδόσεις τους παρά τη μεταρρυθμιστική στασιμότητα

Σεπτέμβριος 2015

Σύνοψη

Το πρώτο εξάμηνο του 2015 διατηρήθηκε η ανοδική πορεία των εξαγωγών συνολικά, με αύξηση 13,7% (χωρίς πετρελαιοειδή) και την αξία πλέον στα 9.194,8 εκ. ευρώ από τα 8.086,6 εκ. το 2014.

Οι επιδόσεις είναι αποτέλεσμα κυρίως ενδογενών προσπαθειών επιβίωσης των επιχειρήσεων σε μια περίοδο μεταρρυθμιστικής στασιμότητας, χωρίς περαιτέρω απλοποίηση του διασυνοριακού εμπορίου και διευκόλυνση των μεγάλων εξαγωγικών ροών, με συνεχώς δυσμενέστερους όρους χρηματοδότησης και ρευστότητας αλλά και με υποτονική προώθηση της διεθνούς ανταγωνιστικότητας προϊόντων που συνεισφέρουν διαχρονικά στην οικονομία.

Το πρώτο εξάμηνο επαναεπιβεβαιώνει ότι η ελληνική βιομηχανία και μεταποίηση παραμένουν βασικοί εξαγωγικοί πυλώνες. Ακόμα και σε μια περίοδο οικονομικής στασιμότητας και έλλειψης σύγχρονης στρατηγικής εξωστρέφειας, οι εξαγωγές βιομηχανικών προϊόντων καλύπτουν πάνω από το 75% του συνόλου και αποτελούν σημαντική πηγή εσόδων για τις επιχειρήσεις και το κράτος. Οι εξαγωγές ειδών μετάλλου (και ειδικότερα αλουμινίου) έχουν τη μεγαλύτερη συνεισφορά (πλην καυσίμων), αναδεικνύοντας για άλλη μια φορά την ανάγκη ταχείας άρσης των άμεσων επιβαρύνσεων στο κόστος παραγωγής που πλήττουν τη διεθνή ανταγωνιστικότητά τους. Θετικά κινούνται επίσης τα αγροτικά προϊόντα, όπου ειδικά το λάδι παρουσίασε αύξηση της τάξης του 203%.

Ταυτόχρονα, η συνεχιζόμενη διολίσθηση του Ευρώ έναντι του Δολαρίου αποτέλεσε σημαντικό παράγοντα στην αύξηση των εξαγωγών (πλην καυσίμων) προς τρίτες χώρες. Όμως, η σημαντική πτώση των τιμών του πετρελαίου έχει οδηγήσει σε πτώση της αξίας των πετρελαιοειδών κατά 37,4% αλλά και σε απώλεια μεριδίου επί του συνόλου των εξαγωγών.

Ωστόσο, σε καμία περίπτωση δεν μπορούμε να μιλήσουμε για καμπή στην εξαγωγική προοπτική. Η παρατεταμένη αβεβαιότητα και έλλειψη εμπιστοσύνης στην ελληνική οικονομία τεκμηριώνεται και από στοιχεία της Τράπεζας της Ελλάδος για τις εισπράξεις από εξαγωγές, με εξασθένηση 1,9% τον Ιούνιο 2015, ενώ σε σύγκριση με το πρώτο εξάμηνο του 2014 υπάρχει στασιμότητα (0,2%).

Τα προϊόντα μετάλλου (ειδικά αλουμινίου) συνεχίζουν να έχουν τη μεγαλύτερη συνεισφορά στις εξαγωγές (πλην καυσίμων)

Οι εξαγωγικές επιδόσεις επιβαρύνονται από τις εξαιρετικά δυσμενείς επιπτώσεις των περιορισμών στην κίνηση κεφαλαίων

Η βελτίωση των εξαγωγών μπορεί να στηριχθεί σε προϊόντα με διαχρονική αναγνωσιμότητα και παρουσία σε ξένες αγορές

Διάγραμμα 1: Εξέλιξη εξαγωγών (εξαιρουμένων των πετρελαιοειδών)



Πηγή: ΕΛ.ΣΤΑΤ.

Η ανασφάλεια για τις μεσοπρόθεσμες εξαγωγικές επιδόσεις επιβαρύνεται από τις εξαιρετικά δυσμενείς επιπτώσεις των περιορισμών στην κίνηση κεφαλαίων. Η περαιτέρω μείωση των εισπράξεων από εξαγωγές για το δεύτερο εξάμηνο του 2015 είναι αναμενόμενη, ενώ χαρακτηριστικά αναφέρονται οι δυσκολίες εξόφλησης εισαγωγών, οι καθυστερήσεις στις διαδικασίες εισαγωγής Α' και Β' υλών και οι ακυρώσεις παραγγελιών λόγω δυσλειτουργιών στη διαχείριση αντικαταβολών. Ήδη, τον Ιούλιο του 2015 καταγράφεται θεαματική πτώση των εισαγωγών κατά 32% (22,6% χωρίς τα καύσιμα).

Ιδιαίτερη μνεία πρέπει να γίνει στις επερχόμενες δεσμεύσεις στο πλαίσιο της συμφωνίας με τους εταίρους. Αυτές αφορούν στην απλοποίηση των προ-τελωνειακών διαδικασιών, στο νέο σχέδιο διευκόλυνσης του διασυνοριακού εμπορίου, στη δημιουργία του «single window», στο σχέδιο προώθησης των εξαγωγών, στην αναδιάρθρωση των τελωνείων, κτλ. Όλα αυτά θα πρέπει να ολοκληρωθούν σε στενή συνεργασία με τον ιδιωτικό τομέα.

Όλα τα παραπάνω συνηγορούν ότι η βελτίωση των εξαγωγών δεν μπορεί να είναι συγκυριακή υπόθεση, ούτε μπορεί να στηριχθεί σε προϊόντα που δεν διαθέτουν εχέγγυα κλίμακας, ποιότητας και διαχρονικής αναγνωσιμότητας σε ξένες αγορές. Εκτός μιας ολοκληρωμένης εθνικής στρατηγικής εξωστρέφειας (με την ενεργό συμμετοχή του ιδιωτικού τομέα στο σχεδιασμό και υλοποίησή της), πρέπει να αντιμετωπιστούν κατά προτεραιότητα οι συνέπειες των περιορισμών στην κίνηση κεφαλαίων, ώστε να επανέλθουμε το συντομότερο σε κανονική εξαγωγική και αναπτυξιακή ροή. Όσο δεν συμβαίνει αυτό, πλήττεται η δυνατότητα της οικονομίας να λειτουργήσει ανοικτά προς όφελος όλων.

Εξαγωγές κατά ομάδες προϊόντων

Οι εξαγωγές **αγροτικών προϊόντων** κινούνται έντονα ανοδικά από το φθινόπωρο του 2014 μέχρι και τον Ιούνιο του 2015. Κατά το Α' 6μηνο του 2015 ανήλθαν στα €2,5 δισ. περίπου, σημειώνοντας άνοδο 13%. Ιδιαίτερα θετική ήταν η συμβολή των εξαγωγών λαδιού, οι οποίες σε σχέση με το αντίστοιχο του 2014 ενισχύθηκαν κατά 203%, καθώς επίσης και των ποτών & αναψυκτικών (+19,8%), ενώ μικρή μείωση σημειώνεται στις εξαγωγές τροφίμων (-1,7%).

Οι εξαγωγές **πρώτων υλών** ανήλθαν στα €456,1 εκ. το Α' 6μηνο του 2015. Σημείωσαν πτώση 4%, κυρίως λόγω της πτώσης εξαγωγών ακατέργαστου σιδήρου/χάλυβα (-59,3%) και δερμάτων (-40%), ενώ το μερίδιό τους στο σύνολο διαμορφώθηκε στο 4% περίπου.

Στα **καύσιμα**, η πτώση των τιμών διεθνώς, κυρίως κατά το β' 6μηνο του 2014 καθώς επίσης και η προγραμματισμένη διακοπή της λειτουργίας τους τον Μάιο, επέδρασαν αρνητικά στην πορεία των εξαγωγών. Η μείωση εντάθηκε τον Ιούνιο (-46,6%) με αποτέλεσμα συνολικά κατά το Α' 6μηνο η αξία τους να περιοριστεί στα €3,2 δισ., σημειώνοντας πτώση 37,4% σε σχέση το 2014 και απώλεια

μεγάλου μέρους του μεριδίου τους στο σύνολο των εξαγωγών, το οποίο μειώθηκε στο 27,5% περίπου από το 39% που ήταν το Α' 6μηνο του 2014.

Οι εξαγωγές **βιομηχανικών προϊόντων**, παρουσιάζουν ιδιαίτερα θετικές επιδόσεις τον Ιούνιο για 11^ο συνεχόμενο μήνα, με το ρυθμό αύξησής τους να ενισχύεται σημαντικά (+20,3%). Συνολικά, κατά το Α' 6μηνο, η αξία των εξαγωγών βιομηχανικών προϊόντων ανήλθε στα €5,4 δισ. περίπου καταγράφοντας άνοδο 5,1% σε σχέση με πέρυσι. Στη μεταβολή αυτή συνέβαλλαν κυρίως οι εξαγωγές μηχανημάτων και υλικού μεταφορών (+12,8%), καθώς επίσης και των βιομηχανικών ειδών ταξινομημένων κατά Α' ύλη (+8,8%), ενώ μείωση παρουσιάζουν οι εξαγωγές χημικών προϊόντων (-2,0%).

Τέλος, οι εξαγωγές **εμπιστευτικών προϊόντων**, οι οποίες κατέχουν μικρό μερίδιο στο σύνολο, μειώθηκαν κατά 1,3% κατά το Α' 6μηνο του 2015.

Πίνακας 1: Εξαγωγές Α' 6μήνου 2015 - Σύνοψη ανά κατηγορία και προορισμό

(ποσά σε € εκατ.)	Με πετρελαιοειδή			Χωρίς πετρελαιοειδή		
	Ιαν - Ιουν 2014	Ιαν - Ιουν 2015	% Μεταβολή	Ιαν - Ιουν 2014	Ιαν - Ιουν 2015	% Μεταβολή
Ευρωπαϊκή Ένωση	6.349,7	7.008,8	10,4	5.308,7	6.096,4	14,8
Τρίτες χώρες	6.892,7	5.989,8	-13,1	2.777,9	3.098,4	11,5
Σύνολο	13.242,4	12.998,6	-1,8	8.086,6	9.194,8	13,7

Πηγή: ΕΛΣΤΑΤ (Προσωρινά στοιχεία)

Πίνακας 2: Εξαγωγές Α' 6μήνου 2015 - Ανάλυση σε ομάδες προϊόντων

Ομάδες προϊόντων	Αξία		% Μεταβολή	% Σύνθεση	
	Ιαν - Ιουν 2014	Ιαν - Ιουν 2015		Ιαν - Ιουν 2014	Ιαν - Ιουν 2015
Αγροτικά προϊόντα	2.202,0	2.488,3	13,0%	16,6%	21,0%
Τρόφιμα και ζώα ζωντανά	1.815,1	1.784,2	-1,7%	13,7%	15,1%
Ποτά και καπνός	255,6	306,3	19,8%	1,9%	2,6%
Λάδια και λίπη ζωικής ή φυτικής προέλευσης	131,3	397,8	202,9%	1,0%	3,4%
Πρώτες ύλες	475,2	456,1	-4,0%	3,6%	3,9%
Πρώτες ύλες μη ενδώδιμες, εκτός από καύσιμα	475,2	456,1	-4,0%	3,6%	3,9%
Καύσιμα	5.173,1	3.240,6	-37,4%	39,1%	27,4%
Ορυκτά καύσιμα, λιπαντικά κλπ	5.173,1	3.240,6	-37,4%	39,1%	27,4%
Βιομηχανικά προϊόντα	5.098,6	5.357,9	5,1%	38,5%	45,3%
Χημικά προϊόντα και συναφή	1.337,4	1.310,9	-2,0%	10,1%	11,1%
Βιομηχανικά είδη ταξιν. κυρίως κατά πρώτη ύλη	1.874,8	2.040,2	8,8%	14,2%	17,2%
Μηχανήματα και υλικό μεταφορών	1.034,7	1.166,8	12,8%	7,8%	9,9%
Διάφορα βιομηχανικά είδη	851,7	839,9	-1,4%	6,4%	7,1%
Άλλα	293,5	289,7	-1,3%	2,2%	2,4%
Είδη και συναλλαγές μη ταξιν. κατά κατηγορίες	293,5	289,7	-1,3%	2,2%	2,4%

Πηγή: ΕΛΣΤΑΤ (Προσωρινά στοιχεία) και Eurostat

Η δυναμική των βιομηχανικών προϊόντων

Τα βιομηχανικά προϊόντα εμφανίζουν αξιοσημείωτη δυναμική το πρώτο εξάμηνο του 2015. Σε επίπεδο μεγάλων κατηγοριών προϊόντων, το μεγαλύτερο μερίδιο στο σύνολο των εξαγωγών κατέχουν τα βιομηχανικά είδη ταξινομημένα κατά πρώτη ύλη (14% περίπου) και ακολουθούν οι εξαγωγές χημικών (10% περίπου), μηχανημάτων και υλικού μεταφορών (8% περίπου) και τα διάφορα βιομηχανικά είδη (6,5% περίπου).

Από τα βιομηχανικά είδη ταξινομημένα κατά πρώτη ύλη, κυριαρχούν οι εξαγωγές αλουμινίου, οι οποίες το Α' 6μηνο του 2015 ανήλθαν στα €676 εκ. παρουσιάζοντας άνοδο 24,2%, ενώ καταλαμβάνουν το μεγαλύτερο μερίδιο των εξαγωγών βιομηχανικών προϊόντων αλλά και των συνολικών εξαγωγών εξαιρουμένων των πετρελαιοειδών. Οι εξαγωγές χαλκού, οι οποίες κατέχουν επίσης σημαντικό μερίδιο, ανήλθαν στα €254 εκατ. παρουσιάζοντας άνοδο 19,1% κατά το ίδιο διάστημα, ενώ και ο κλάδος του τσιμέντου κινείται ανοδικά με αύξηση εξαγωγών κατά 15,8%.

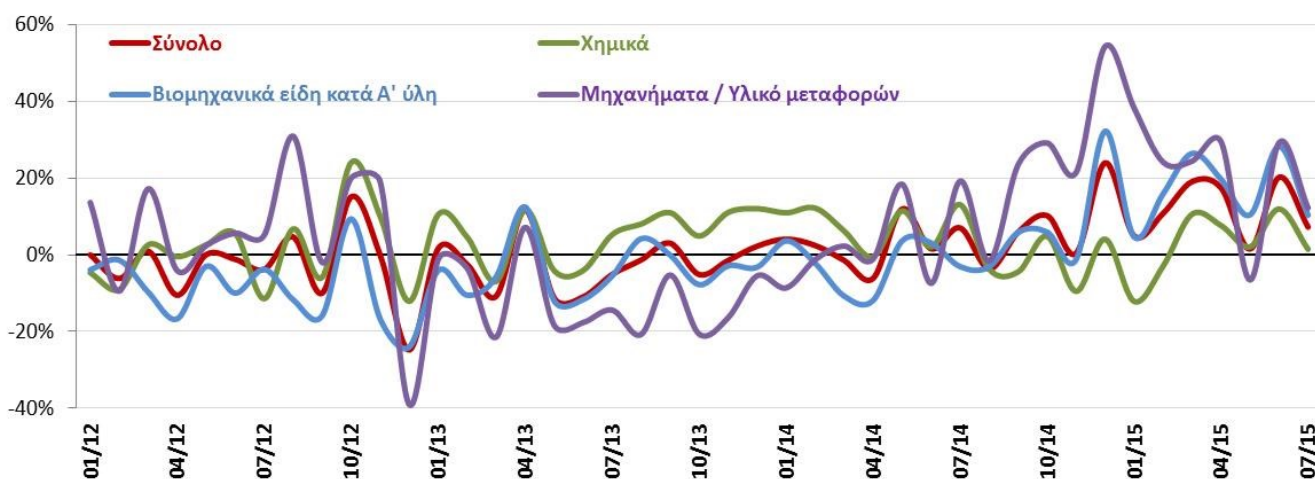
Από τις εξαγωγές χημικών, το μεγαλύτερο μέρος καταλαμβάνουν τα φάρμακα, με μερίδιο 8,5% στο σύνολο των εξαγωγών βιομηχανικών προϊόντων, οι οποίες όμως υποχωρούν το Α' 6μηνο του 2015

κατά -4,6% και ακολουθούν οι εξαγωγές πλαστικών, με μερίδιο 2,5% και αξιοσημείωτη άνοδο +11,9%.

Στην κατηγορία των μηχανημάτων και υλικού μεταφορών, ιδιαίτερα θετικές επιδόσεις παρουσιάζουν οι εξαγωγές μηχανών γραφείου και Η/Υ, οι οποίες ανήλθαν στα €230 εκ. περίπου παρουσιάζοντας άνοδο 98,8%. Επίσης, σημαντικό μερίδιο καταλαμβάνουν οι εξαγωγές ηλεκτρικών μηχανημάτων και συσκευών οι οποίες σημειώνουν πτώση 7,5%, ενώ οι εξαγωγές οχημάτων και λοιπού μεταφορικού εξοπλισμού ανήλθαν στα €225 εκ. παρουσιάζοντας άνοδο 53,4%.

Τέλος, από την κατηγορία διάφορα βιομηχανικά είδη, το μεγαλύτερο μερίδιο κατέχουν τα ενδύματα/αξεσουάρ ένδυσης, οι εξαγωγές των οποίων όμως υποχώρησαν το Α' 6μηνο του 2015 στα €293 εκ. παρουσιάζοντας μείωση 10,4%. Από τα υπόλοιπα προϊόντα αυτής της ομάδας, αξιοσημείωτη άνοδο παρουσίασαν το Α' 6μηνο του 2015 τα έπιπλα (+45%), τα υποδήματα (+16%) και οι συσκευές και όργανα επιστημονικών ελέγχων (+15,1%) που όμως κατέχουν μικρά μερίδια στο σύνολο των εξαγωγών.

Διάγραμμα 2: Εξέλιξη εξαγωγές βιομηχανικών προϊόντων



Εμπορικό Ισοζύγιο

Οι θετικές επιδόσεις των εξαγωγών σε συνδυασμό με την επιβράδυνση της αύξησης των εισαγωγών (αύξηση 2,2% το Α' 6μηνο του 2015, έναντι αύξησης 9,1% το Α' 6μηνο του 2014), είχαν ως αποτέλεσμα τον περιορισμό του εμπορικού ελλείμματος κατά το διάστημα Ιανουαρίου – Ιουνίου 2015 στα €9,2 δισ. από €10,5 δισ. το αντίστοιχο διάστημα (μεταβολή στο -11,6%).

Χωρίς τα πετρελαιοειδή, το έλλειμμα ανήλθε στα €7,5 δισ. περίπου, παρουσιάζοντας μείωση σε σχέση με πέρυσι κατά €751,9 εκ. (μεταβολή στο -9,1%).

Πίνακας 3: Εξέλιξη εμπορικού ισοζυγίου

(ποσά σε € εκατ.)	ΕΙΣΑΓΩΓΕΣ-ΑΦΙΞΕΙΣ		ΕΞΑΓΩΓΕΣ-ΑΠΟΣΤΟΛΕΣ		ΕΜΠΟΡΙΚΟ ΙΣΟΖΥΓΙΟ	
	Αξία	% ετήσια μεταβολή	Αξία	% ετήσια μεταβολή	Αξία	% ετήσια μεταβολή
2006	44.031,3	13,9%	14.969,5	11,1%	-29.061,8	15,3%
2007	52.115,4	18,4%	16.072,1	7,4%	-36.043,3	24,0%
2008	52.000,0	-0,2%	16.673,6	3,7%	-35.326,4	-2,0%
2009	44.579,6	-14,3%	14.556,7	-12,7%	-30.022,9	-15,0%
2010	40.362,8	-9,5%	15.964,9	9,7%	-24.397,9	-18,7%
2011	34.369,7	-14,8%	17.129,6	7,3%	-17.240,2	-29,3%
2012	31.606,3	-8,0%	17.187,3	0,3%	-14.419,0	-16,4%
2013	29.994,7	-5,1%	16.852,1	-2,0%	-13.142,7	-8,9%
2014	32.349,2	7,8%	16.915,8	0,4%	-15.433,4	17,4%
2014 (Α' 6μηνο)	16.309,5	9,1%	8.086,6	-3,4%	-8.222,9	25,0%
2014 (Β' 6μηνο)	16.039,6	6,6%	8.829,3	4,1%	-7.210,3	9,9%
2015 (Α' 6μηνο)	16.665,8	2,2%	9.194,8	13,7%	-7.471,0	-9,1%

Πηγή: ΕΛΣΤΑΤ (Προσωρινά στοιχεία)

Οι πρώτες 15 αγορές το Α' 6μηνο του 2015:

Χώρα (Μερίδιο)

1. Ιταλία (11,5%)
2. Γερμανία (7,2%)
3. Τουρκία (7,0%)
4. Κύπρος (5,7%)
5. Βουλγαρία (5,1%)
6. ΗΠΑ (4,8%)
7. Αίγυπτος (4,4%)
8. Ην. Βασίλειο (3,9%)
9. Σαουδική Αραβία (2,9%)
10. Ισπανία (2,9%)
11. Ρουμανία (2,8%)
12. Λίβανος (2,8%)
13. Γαλλία (2,7%)
14. ΠΓΔΜ (2,2%)
15. Ολλανδία (1,9%)

Τα πρώτα 15 εξαγόμενα προϊόντα το Α' 6μηνο του 2015:

Προϊόν (Μερίδιο)

1. Ορυκτέλαια πετρελαίου (28,2%)
2. Αργίλιο (5,2%)
3. Φάρμακα (3,7%)
4. Έλαια και λίπη φυτικά (3,0%)
5. Φρούτα νωπά ή αποξηραμένα (2,3%)
6. Λαχανικά παρασκευασμένα ή διατ/να (2,1%)
7. Χαλκός (2,0%)
8. Ψάρια νωπά η κατεψυγμένα (1,7%)
9. Σωλήνες από σίδηρο ή χάλυβα (1,6%)
10. Αυτόματες μηχανές εγγραφής και επεξεργασίας στοιχείων (1,6%)
11. Ασβέστης, τσιμέντο και έτοιμα υλικά κατασκευών (1,5%)
12. Τυρί και πηγμένο γάλα για τυρί (1,5%)
13. Φρούτα παρασκευασμένα ή διατ/να (1,3%)
14. Πλαστικά (1,1%)
15. Καπνός (1,1%)

Σύνταξη - Επιμέλεια

Δρ Γιώργος Ξηρογιάννης
Διευθυντής Τομέα Αναπτυξιακών Πολιτικών
gxirogiannis@sev.org.gr

Γιάννος Μητσός
Senior Advisor, Τομέας Αναπτυξιακών Πολιτικών
ymitsos@sev.org.gr

Θανάσης Πρίντσιπας
Associate Advisor, Τομέας Μακροοικονομικής Ανάλυσης & Ευρωπαϊκής Πολιτικής
printsipas@sev.org.gr

Βίκυ Μακρυγιάννη
Advisor, Τομέας Αναπτυξιακών Πολιτικών
vmakrigianni@sev.org.gr



Σύγχρονες Επιχειρήσεις, Σύγχρονη Ελλάδα

Ξενοφώντος 5, 105 57 Αθήνα

Τηλ: 211 500 6120

Φαξ: 210 32 22 929

e-mail: ir@sev.org.gr

www.sev.org.gr

Ο ΣΕΒ δεν εγγυάται την ορθότητα της παρεχόμενης πληροφορίας. Στοιχεία και πληροφορίες δύνανται να αλλάζουν. Για τις τελευταίες ενημερώσεις παρακαλούμε επισκεφτείτε τις ψηφιακές βιβλιοθήκες και ιστοσελίδες της ΕΛΣΤΑΤ και της Eurostat.