

# Ισχυρή μεταποίηση ως προϋπόθεση ανάπτυξης με ποιοτικές θέσεις εργασίας!

## ΕΠΙΣΚΟΠΗΣΗ

- Για δεκαετίες η Ελλάδα υιοθέτησε πελατειακές πολιτικές γιγάντωσης του κράτους που οδήγησαν σε μεγάλα δημοσιονομικά ελλείμματα και αποδυνάμωση της παραγωγικής βάσης, με αποτέλεσμα ένα επικίνδυνο υψηλό δημόσιο χρέος και ένα μεγάλο έλλειμμα στο εμπορικό ισοζύγιο. Η κρίση μας έμαθε λοιπόν ότι το κράτος-εργοδότης απέτυχε καθώς δεν μπορεί να υπηρετήσει τα μακροπρόθεσμα συμφέροντα της χώρας. Αυτό δεν σημαίνει ότι το κράτος δεν έχει ρόλο να παίξει στον μετασχηματισμό προς μια οικονομία της παραγωγής, των εξαγωγών και της καινοτομίας. Ένας τέτοιος ρόλος αφορά πρωτίστως στην άρση των διάσπαρτων αντικινήτρων που δρουν σωρευτικά και ενάντια στην ανάπτυξη της βιομηχανίας. Επιπλέον μπορεί να συμβάλει με τομεακές πολιτικές ενδυνάμωσης βιομηχανικών κλάδων με συγκριτικό πλεονέκτημα στις διεθνείς αγορές. Όμως οι αδύναμοι θεσμοί, δηλαδή η ασυνέχεια του κράτους στη χάραξη πολιτικών και η αδυναμία διυπουργικού συντονισμού σε σύνθετα ζητήματα, όπως είναι η βιομηχανική πολιτική, αποτελούν εμπόδιο σε αυτή την προσπάθεια. Συγκεκριμένα, οι αδυναμίες συντονισμού σε θεσμούς που ρυθμίζουν την παραγωγή των αναγκαίων δεξιοτήτων από το εκπαιδευτικό σύστημα, τη διασύνδεση ερευνητικών ιδρυμάτων και πανεπιστημίων με τη βιομηχανία, τη χρηματοδότηση των επενδύσεων, το πλαίσιο αδειοδότησης, χωροθέτησης και εγκατάστασης-λειτουργίας μιας παραγωγικής επένδυσης, το κόστος ενέργειας, την αγορά εργασίας και φυσικά τη φορολογία παραγωγικών δραστηριοτήτων, ορθώνουν αθροιστικά εμπόδια στην ανάπτυξη σύνθετων βιομηχανικών δραστηριοτήτων. Όσο δεν επιλύεται αυτή η υστέρηση στη χάραξη βιομηχανικής πολιτικής, η επιχειρηματικότητα θα μένει εγκλωβισμένη σε μικρά ανοργάνωτα σχήματα που επιβιώνουν άχαρα στην ημιπαρανομία ασκώντας αθέμιτο ανταγωνισμό.

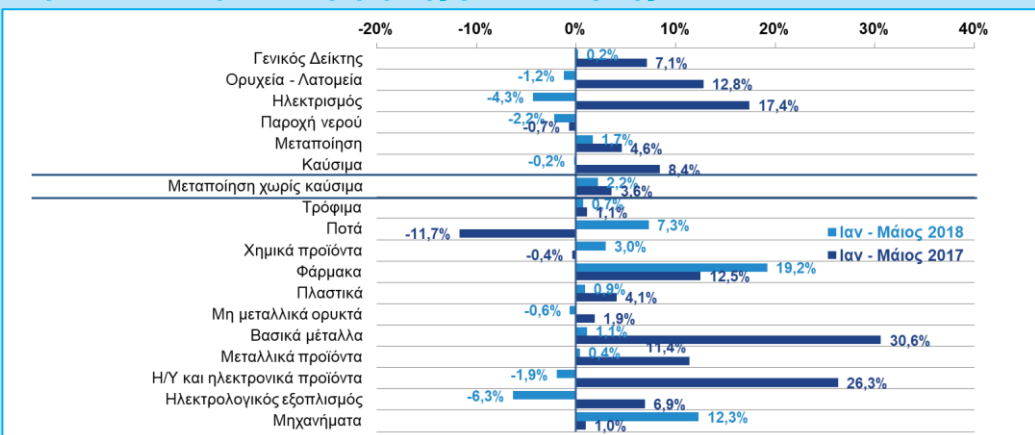
Στην πράξη αυτό σημαίνει ότι τα οριζόντια αντικίνητρα στο επιχειρείν στην Ελλάδα πλήττουν αθροιστικά και δυσανάλογα την «Ελλάδα που παράγει». Η «Ελλάδα που παράγει» δεν υστερεί επειδή οι Έλληνες δεν έχουν την ικανότητα να παράγουν. Αν διορθώσουμε αυτά τα αντικίνητρα, η Ελλάδα θα μπορέσει να αποκτήσει ένα ισορροπημένο μίγμα μικρών και μεγάλων επιχειρήσεων, μεταποιητικών και υπηρεσιών. Αυτή είναι και η αναγκαία συνθήκη για να ευημερήσει. Ειδικότερα για τη βιομηχανία τίθενται 4 προτεραιότητες:

- 1) Εξορθολογισμός της φορολογίας στην παραγωγή.
- 2) Ανταγωνιστικό κόστος ενέργειας.
- 3) Βελτίωση του κόστους δανεισμού.
- 4) Επιτάχυνση των αδειοδοτικών διαδικασιών σε όλο το φάσμα χωροθέτησης, εγκατάστασης και λειτουργίας.

Στην προώθηση των προτεραιοτήτων αυτών μπορεί να συμβάλει καθοριστικά και η σύσταση Υπουργείου Βιομηχανίας, που αποτελεί πάγια θέση του ΣΕΒ και ετέθη υπόψη του Πρωθυπουργού από τις πρώτες ημέρες της θητείας του το 2015.

- Σε θετικό έδαφος παρέμεινε η παραγωγή στη μεταποίηση πλην πετρελαιοειδών τον Μάιο του 2018 (+1,8% και +2,2% το διάστημα Ιαν – Μάιος 2018, επιπλέον αύξησης +3,6% το αντίστοιχο διάστημα το 2017), ενώ μέχρι και τον Ιούνιο του 2018 οι προσδοκίες στη μεταποίηση αναφορικά με την παραγωγή, τις νέες παραγγελίες -ιδίως από το εξωτερικό- και την απασχόληση, εξακολουθούν να είναι θετικές. Παράλληλα, η ανοδική πορεία των εξαγωγών αγαθών εξαιρουμένων των καυσίμων και των πλοίων φαίνεται να παγιώνεται, καθώς τον Μάιο του 2018 αυξήθηκαν για 13ο συνεχόμενο μήνα (+8,6% σε αξία και +7,6% σε όγκο), ενώ κατά το διάστημα Ιαν – Μάιος 2018 ανήλθαν σε €8,9 δισ. παρουσιάζοντας αύξηση +12,6% σε αξία και +11,6% σε όγκο. Ωστόσο, η υποχώρηση του κλίματος στη βιομηχανία που σημειώνεται από την αρχή του έτους σε ευρωπαϊκό και σε διεθνές επίπεδο, σε συνδυασμό με τις αναταράξεις στο παγκόσμιο εμπόριο λόγω των τάσεων προστατευτισμού που αναπτύσσονται, ενδέχεται να επηρεάσουν αρνητικά την παραγωγή και τις εξαγωγές το επόμενο διάστημα. Παράλληλα, η αγορά εργασίας συνεχίζει τον Ιούνιο του 2018 τη θετική πορεία, με την αποδυνάμωση των καθαρών προσλήψεων σε σύγκριση με τον Ιούνιο του 2017 να προκύπτει κυρίως λόγω της ισχυρής αύξησης των προσλήψεων σε κλάδους του τουρισμού κατά τους προηγούμενους μήνες. Ταυτόχρονα, ο πληθωρισμός ενισχύθηκε τον Ιούνιο του 2018 (+1% έναντι +0,6% τον προηγούμενο μήνα και +0,2% κατά το διάστημα Ιαν – Ιουν 2018), κυρίως λόγω της ανόδου των τιμών πετρελαίου.

## Εδραιώνεται η ανάκαμψη της μεταποίησης!



**Δείκτες βιομηχανικής παραγωγής σε βασικούς κλάδους**  
(ΕΛΣΤΑΤ, Μάιος 2018)

### Τομέας Μακροοικονομικής Ανάλυσης και Ευρωπαϊκής Πολιτικής

**Μιχάλης Μασουράκης**

Chief Economist

E: mmassourakis@sev.org.gr

T: +30 211 500 6104

**Μιχάλης Μητσόπουλος**

Senior Advisor

E: mmitsopoulos@sev.org.gr

T: +30 211 500 6157

**Θανάσης Πρίντσιπας**

Associate Advisor

E: printsipas@sev.org.gr

T: +30 211 500 6176

Οι απόψεις στην παρούσα έκθεση είναι των συγγραφέων και όχι απαραίτητα του ΣΕΒ. Ο ΣΕΒ δεν φέρει καμία ευθύνη για την ακρίβεια ή την πληρότητα των πληροφοριών που περιλαμβάνει η έκθεση.

Με την ευγενική χορηγία:





## Ανάπτυξη χωρίς μεταποίηση & επιχειρήσεις όλων των μεγεθών; Δεν γίνεται!

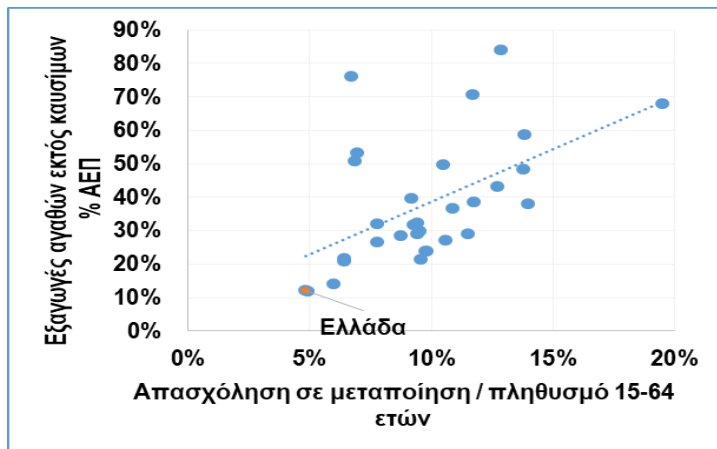
Οι χώρες που έχουν ισχυρή μεταποιητική βάση δημιουργούν περισσότερες και καλύτερες θέσεις εργασίας, αφομοιώνουν ταχύτερα τις τεχνολογικές αλλαγές, διαθέτουν ισχυρούς πολλαπλασιαστές που διαχέουν τα οφέλη και σε άλλους κλάδους της οικονομίας και επιπλέον είναι πιο ανθεκτικές στους υφεσιακούς οικονομικούς κύκλους. (Δ01), (Δ02), (Δ03).

Το κατά κεφαλή ΑΕΠ με τη σειρά του έχει μια πιο πολύπλοκη σχέση με τη μεταποίηση.

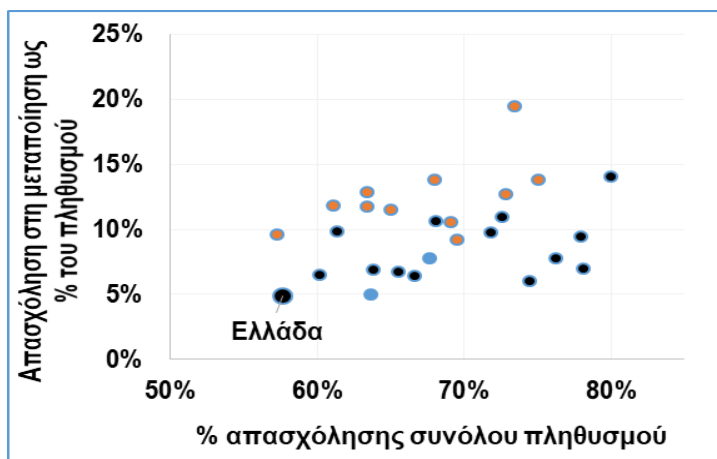
Ο δρόμος προς την ευημερία και την κοινωνική συνοχή περνάει από:

- Μια ισχυρή μεταποιητική βάση, που προσθέτει σημαντική αξία.
- Την ταχύτερη ανάπτυξη υπηρεσιών που αναπτύσσονται γύρω από πυκνές και ποιοτικές αλυσίδες αξίας με επιχειρήσεις όλων των μεγεθών και που περιλαμβάνουν τη μεταποίηση.

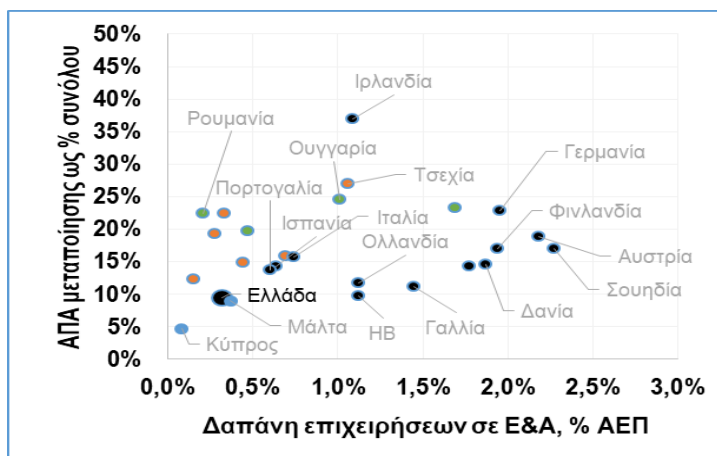
### Δ01: Εξαγωγές αγαθών (εκτός καυσίμων) και απασχόληση σε μεταποίηση (Eurostat, 2015)



### Δ02: Απασχόληση στο σύνολο της οικονομίας και τη μεταποίηση ως % πληθυσμού (Eurostat, 2015, Με πορτοκαλί χρώμα χώρες πρώην υπαρκτού σοσιαλισμού. Μπλε Κύπρος και Μάλτα)



### Δ03: Συμβολή μεταποίησης στην προστιθέμενη αξία και δαπάνη επιχειρήσεων σε Ε&Α (Eurostat, 2015, SBA Factsheet 2015, Με πορτοκαλί χρώμα χώρες πρώην υπαρκτού σοσιαλισμού. Μπλε Μάλτα και Κύπρος)





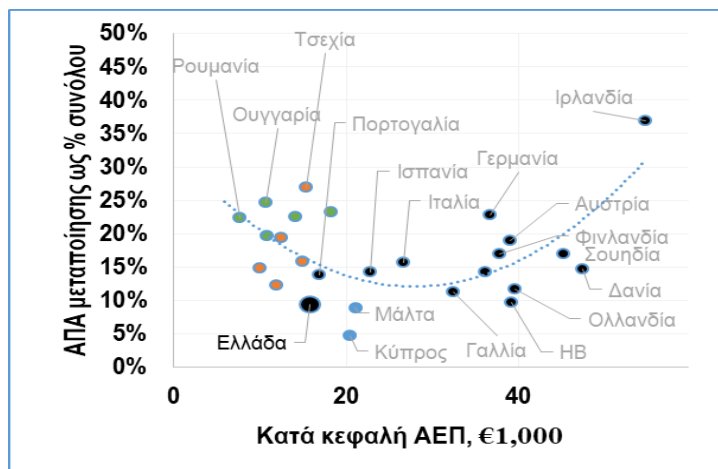
Για τις ανεπτυγμένες οικονομίες, όπως του πυρήνα της Ε.Ε., η σχέση είναι ξεκάθαρα θετική και η αύξηση της προστιθέμενης αξίας που παράγεται στη μεταποίηση υποστηρίζει μια σταθερή ενίσχυση της ευημερίας (Δ04). Στις ανεπτυγμένες χώρες η σχέση αυτή αντανακλά πλέον μια στενή, συμβιωτική, σχέση παραγωγής και υπηρεσιών υψηλής προστιθέμενης αξίας η οποία συνοδεύεται από μια ικανότητα μετασχηματισμού των αποτελεσμάτων της έρευνας και ανάπτυξης σε ανταγωνιστικά και ελκυστικά προϊόντα και υπηρεσίες καθώς και την ένταξη σε διεθνείς αλυσίδες αξίας.

Σε αυτές τις χώρες το θεσμικό πλαίσιο δεν ορθώνει φορολογικά και ρυθμιστικά εμπόδια στη μεγέθυνση των επιχειρήσεων που συνδυάζουν την παραγωγή με την ενσωμάτωση υπηρεσιών. Τους επιτρέπει να αναπτυχθούν όταν δημιουργούν ανταγωνιστικό πλεονέκτημα. Και τότε, αποκτούν μεγαλύτερο μέγεθος, αποκτούν την ικανότητα να είναι ανταγωνιστικές στην μεταποίηση (Δ05), προσλαμβάνουν, εισάγουν την καινοτομία στην παραγωγή αυξάνοντας την παραγωγικότητα και δημιουργούν τις προϋποθέσεις καταβολής υψηλότερων ετήσιων αποδοχών για τους εργαζόμενους (Δ06).

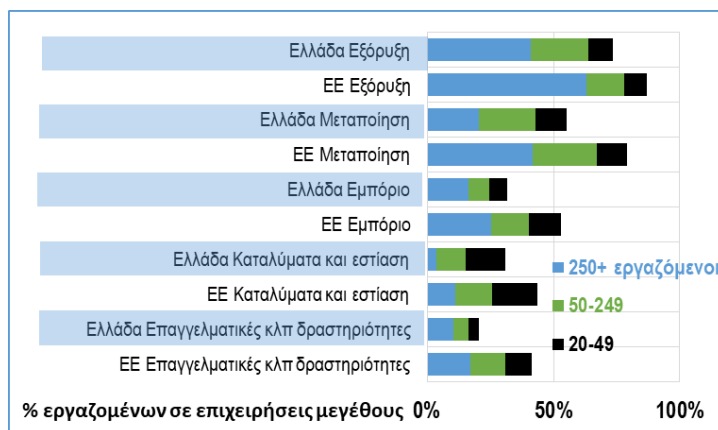
Οι χώρες στις οποίες καταγράφονται ταυτόχρονα όλα αυτά τα χαρακτηριστικά είναι συνήθως θεσμικά ισχυρές χώρες που επίσης έχουν ένα αποτελεσματικό κοινωνικό κράτος και ως αποτέλεσμα σημαντικές αγορές δικτύων, όπως της ενέργειας, ρυθμίζονται και λειτουργούν αποτελεσματικά με τρόπο που τελικά προσφέρει στην παραγωγική βάση πρόσβαση στις υπηρεσίες αυτές με ανταγωνιστικό κόστος.

Για τις ανεπτυγμένες οικονομίες, όπως του πυρήνα της Ε.Ε. η αύξηση της προστιθέμενης αξίας που παράγεται στη μεταποίηση υποστηρίζει μια σταθερή ενίσχυση της ευημερίας.

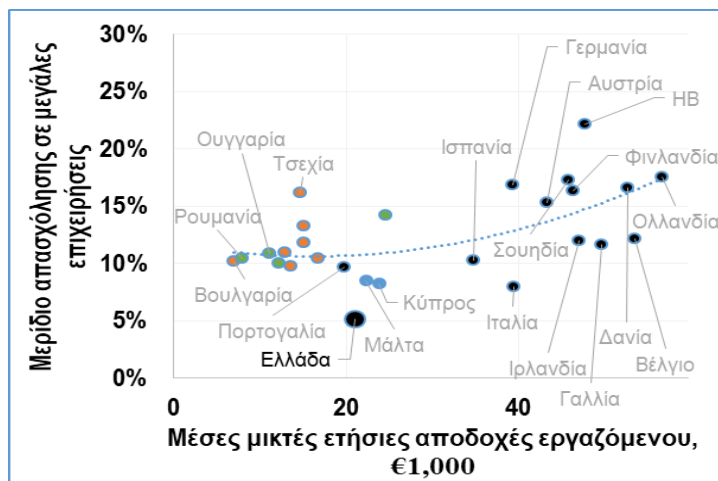
**Δ04: Κατά κεφαλή ΑΕΠ και προστιθέμενη αξία στην μεταποίηση** (Eurostat, 2015, Με πορτοκαλί χρώμα χώρες πρώην υπαρκτού σοσιαλισμού. Μπλε Μάλτα και Κύπρος)



**Δ05: Μέγεθος επιχείρησης - % εργαζομένων σε επιχειρήσεις ανά μέγεθος και κλάδο** (Eurostat, 2015)



**Δ06: Απασχόληση σε μεγάλες επιχειρήσεις και μέσες αμοιβές εργαζομένου** (Eurostat, 2015, SBA Factsheet 2015, Με πορτοκαλί χρώμα χώρες πρώην υπαρκτού σοσιαλισμού. Μπλε Μάλτα και Κύπρος)

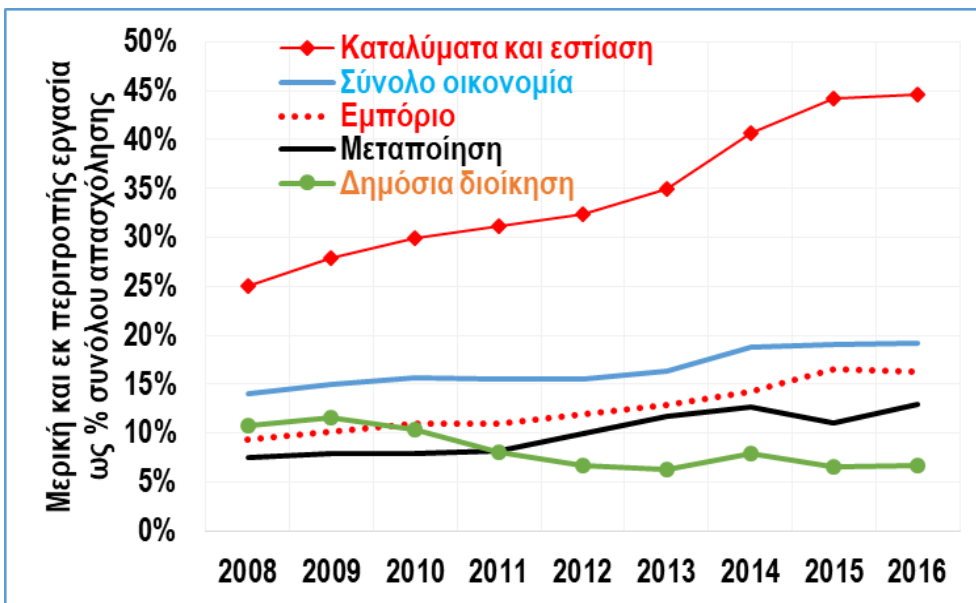




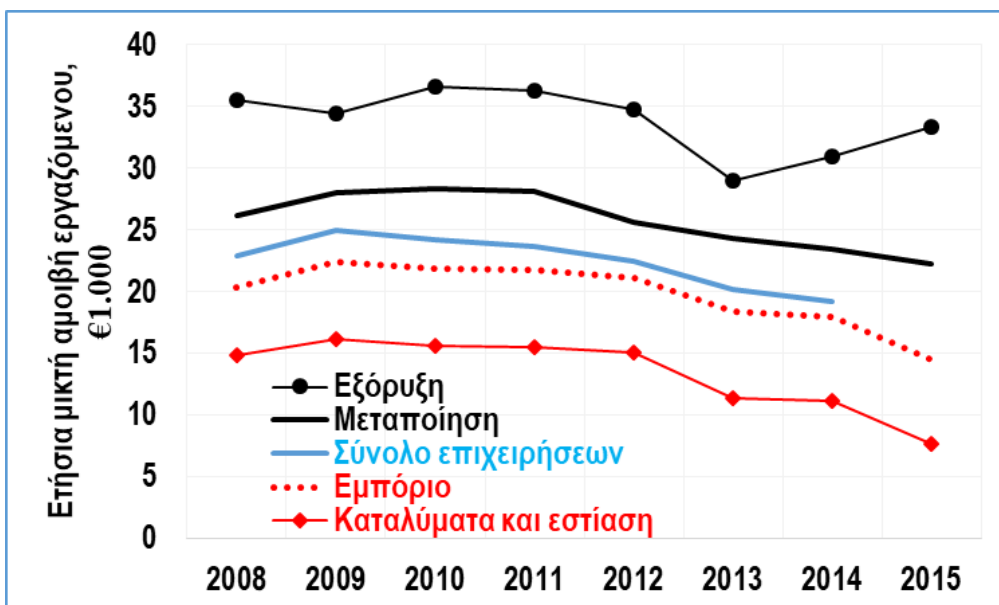
## Απασχόληση και αμοιβές στη μεταποίηση.

Η απασχόληση στην μεταποίηση είναι κυρίως πλήρους απασχόλησης, σε αντίθεση με κλάδους με έντονη εποχικότητα στη δραστηριότητα τους (**Δ07**), και οι οποίοι βασίζονται λόγω της φύσης των εργασιών του κλάδου συχνά σε μερική και εκ περιτροπής απασχόληση (πχ στο λιανεμπόριο και χάρη της ευελιξίας λειτουργίας των καταστημάτων ή στον κλάδο εστίασης και καταλυμάτων λόγω ωρών λειτουργίας και εποχικότητας). Έτσι, η μερική απασχόληση στο σύνολο της ευρωπαϊκής οικονομίας ανέρχεται στο 20,5% του

συνόλου, ενώ στη μεταποίηση στο 7,8% σύμφωνα με τα στοιχεία της Eurostat για το 2015. Το γεγονός αυτό, μαζί με το γεγονός ότι η εργασία στη μεταποίηση συνήθως απαιτεί αυξημένη εξειδίκευση και εκπαίδευση σημαίνει ότι οι μέσες ετήσιες αποδοχές όχι μόνο είναι υψηλότερες (€22,2 χιλιάδες το 2015, έναντι 14,5 στο εμπόριο και 7,7 σε καταλύματα και εστίαση, **Δ08**) αλλά και τελικά πιο ανθεκτικές σε κρίσεις. Επίσης σημαίνει ότι η απασχόληση στον κλάδο συνεισφέρει όλο το χρόνο στα δημόσια έσοδα, μέσω φόρων και ασφαλιστικών εισφορών, σε αντίθεση με την απασχόληση σε κλάδους με έντονη εποχικότητα.



**Δ07:** Μερική και εκ περιτροπής απασχόληση προς σύνολο απασχόλησης ανά κλάδο στην Ελλάδα (Eurostat, 2016. Μερική και εκ περιτροπής απασχόληση στη δημόσιο λόγω εποχικών συμβάσεων πχ σε εκπαίδευση, πυροπροστασία



**Δ08:** Ετήσιο κόστος εργοδότη ανά εργαζόμενο και ανά κλάδο στην Ελλάδα (Eurostat, 2015, στοιχεία για ιδιωτική οικονομία)



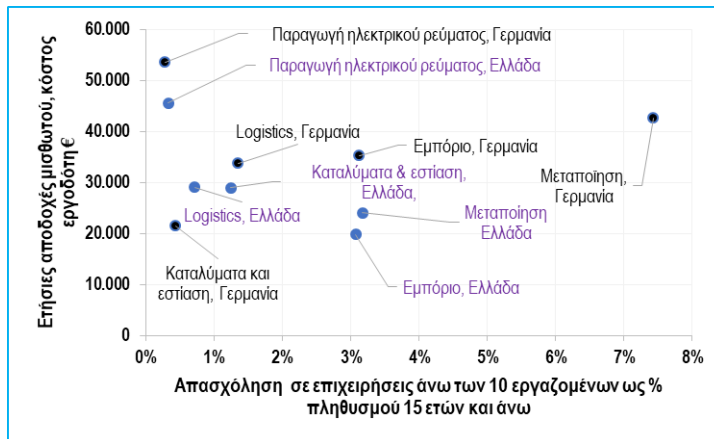


Η συνολική ποιοτική αναβάθμιση που συνιστά η ενίσχυση της παραγωγικής βάσης στην οικονομία διαχέεται πέρα από τα στενά όρια του κλάδου της μεταποίησης: ακόμα και στις υπηρεσίες τα ποιοτικά χαρακτηριστικά των θέσεων εργασίας που αναβαθμίζονται όταν αυτές εντάσσονται σε αλυσίδες αξίας που περιλαμβάνουν και τη μεταποίηση. Έτσι, μια σύγκριση Ελλάδας – Γερμανίας για το 2009 (προ κρίσης και προγραμμάτων προσαρμογής) και που αφορά μόνο επιχειρήσεις άνω των 10 εργαζομένων (διαθέσιμα στοιχεία Eurostat, **Δ09** και **Δ10**) δείχνει πως η αύξηση της απασχόλησης στη μεταποίηση ως προς τον πληθυσμό δεν επηρεάζει την απασχόληση για παράδειγμα στο εμπόριο και την εστίαση και τα καταλύματα, με την απασχόληση στο εμπόριο να βρίσκεται σε παρεμφερή επίπεδα σε Ελλάδα και Γερμανία και σε εστίαση & καταλύματα να είναι αυξημένη στην Ελλάδα, όπως άλλωστε είναι αναμενόμενο λόγω των ιδιαίτερων χαρακτηριστικών της χώρας ως τουριστικό προορισμό.

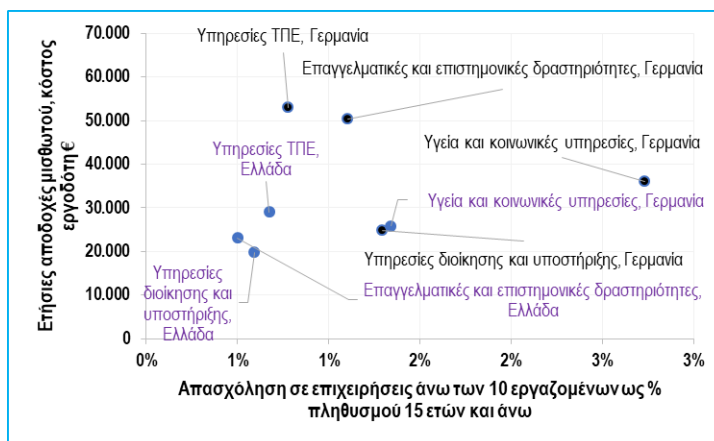
Οι θέσεις εργασίας στη μεταποίηση είναι, σε μεγαλύτερο βαθμό από άλλους κλάδους, πλήρους απασχόλησης, για όλο το έτος και με υψηλότερες αμοιβές και με πολύ χαμηλότερη έμφαση στη μερική απασχόληση χωρίς τη θέληση του εργαζομένου.

Αλλά αντίθετα, στην Ελλάδα μαζί με την απασχόληση στη μεταποίηση υποχωρεί και η απασχόληση σε αποθήκευση και μεταφορές, υπηρεσίες διοίκησης και υποστήριξης επιχειρήσεων καθώς και επιστημονικές υπηρεσίες, ΤΠΕ, και υγεία & κοινωνικές υπηρεσίες (που περιλαμβάνουν φύλαξη παιδιών και υπηρεσίες προς ηλικιωμένους τις οποίες στην Ελλάδα κυρίως απασχολούν μη εργαζόμενα μέλη της οικογένειας).

**Δ09: Αποδοχές και απασχόληση σε μεταποίηση, εμπόριο, καταλύματα και εστίαση, παραγωγή ηλεκτρικής ενέργειας και αποθήκευση & μεταφορές (Eurostat, 2009, επιχειρήσεων με άνω των 10 εργαζομένων)**



**Δ10: Αποδοχές και απασχόληση σε υποστηρικτικές προς επιχειρήσεις και εργαζομένους υπηρεσίες (Eurostat 2009, επιχειρήσεις με άνω των 10 εργαζομένων)**



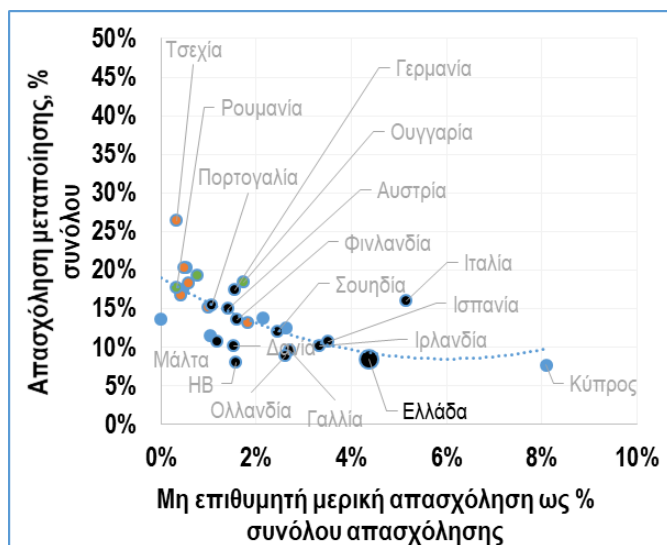
Αυτή η σημαντική διαφοροποίηση της διάρθρωσης της αγοράς εργασίας ανανακλάται και σε ποιοτικά χαρακτηριστικά των θέσεων εργασίας. Ενδεικτικά μόνο, η ενίσχυση της απασχόλησης στη μεταποίηση συνοδεύεται από υποχώρηση του ποσοστού των εργαζομένων που έχουν μερική απασχόληση χωρίς τη θέληση τους (**Δ11**).

Αυτά τα χαρακτηριστικά καταγράφονται όχι μόνο στην Ελλάδα αλλά και σε όλες τις άλλες χώρες και είναι ένας λόγος για τον οποίο οι θέσεις εργασίας στη μεταποίηση, ειδικά σήμερα που οι διαθέσιμες τεχνολογίες έχουν οδηγήσει σε σημαντική πρόοδο σε θέματα υγιεινής, ασφάλειας και ποιότητας περιβάλλοντος εργασίας και όπου στις ανεπτυγμένες



οικονομίες η σχέση υπηρεσιών υψηλής εξειδίκευσης και παραγωγής γίνεται όλο και στενότερη, [αξιολογούνται σε όλο τον κόσμο ως ιδιαίτερα επιθυμητές για μια κοινωνία](#) και ως απαραίτητες [για ένα ισορροπημένο μείγμα απασχόλησης δυναμικών κλάδων](#) υπηρεσιών υψηλής τεχνολογίας και παραγωγής. Τελικά αυτή η ισορροπημένη ανάπτυξη θέσεων εργασίας επιτρέπει στην αγορά εργασίας να προσφέρει μια μεγάλη ποικιλία ευκαιριών απασχόλησης, κάτι που δίνει τη δυνατότητα στα μέλη του πληθυσμού να βρουν θέσεις εργασίας που να ταιριάζουν με τα ενδιαφέροντα και τις προτιμήσεις τους.

**Δ11: Απασχόληση στη μεταποίηση και % απασχόλησης που είναι μερικής απασχόλησης από ανάγκη και όχι επιθυμία του εργαζομένου** (Eurostat, 2015, πορτοκαλί χώρες πρώην υπαρκτού σοσιαλισμού. Μερική απασχόληση κατά Eurostat η απασχόληση για λιγότερες από 35 ώρες / εβδομάδα)



Τα παραπάνω όμως έχουν μια ακόμα ανάγνωση: το υψηλό και υπερβολικά προοδευτικό μη μισθολογικό κόστος καθώς και παρεμβάσεις στη λειτουργία της αγοράς εργασίας που καθιστούν, χωρίς ουσιαστικό λόγο και χωρίς να προσφέρουν τελικά πραγματικά οφέλη στους εργαζόμενους, λιγότερο ελκυστική τη μισθωτή εργασία υψηλής εξειδίκευσης πλήττουν κυρίως τις μορφές επιχειρηματικής δράσης που βασίζονται σε αυτού του είδους την εργασία, δηλαδή τη μεταποίηση που εντάσσεται σε αλυσίδες αξίας υψηλών προδιαγραφών [και που ενσωματώνει καινοτόμες υπηρεσίες](#).

Δεν αποτελεί σύμπτωση η εδραίωση στην Ελλάδα μιας μικρομεσαίας επιχειρηματικότητας που δίνει έμφαση σε απλά επιχειρηματικά σχήματα και απλές παραγωγικές διαδικασίες και υπηρεσίες και που αντανακλά αυτή την πραγματικότητα ([SR παραοικονομία](#)). Τα αντικίνητρα, φορολογικά και ρυθμιστικά, στην ανάπτυξη και μεγέθυνση, το «μπλέξιμο» που αναπόφευκτα προκύπτει όταν επιχειρείται η επένδυση σε πιο σύνθετες παραγωγικές διαδικασίες και ο κίνδυνος όσων ήδη έχουν επενδύσει ή μεγαλώσει να εκτεθούν σε μη καλά μελετημένες ξαφνικές ρυθμιστικές και φορολογικές μεταβολές, είναι ο λόγος για τον οποίο η Ελλάδα έχει έλλειμμα παραγωγικής βάσης και μεγαλύτερων επιχειρήσεων. Κυρίως, όμως, ο τρόπος με τον οποίο έχει διαχρονικά αντιμετωπιστεί – φορολογικά, ασφαλιστικά και ως προς το σχεδιασμό του πλαισίου βιομηχανικών σχέσεων – η μισθωτή εργασία έχουν, αθροιστικά, συνεισφέρει καίρια στην αποδυνάμωση της παραγωγικής βάσης, και τελικά στην άμεση και έμμεση απώλεια πολλών και καλών θέσεων εργασίας από τη χώρα μας.

Ο τρόπος με τον οποίο έχει διαχρονικά αντιμετωπιστεί – φορολογικά, ασφαλιστικά και ως προς το σχεδιασμό του πλαισίου βιομηχανικών σχέσεων – η μισθωτή εργασία έχουν, αθροιστικά, συνεισφέρει καίρια στην αποδυνάμωση της παραγωγικής βάσης, και τελικά στην άμεση και έμμεση απώλεια πολλών και καλών θέσεων εργασίας από τη χώρα μας.



## Η ανάκαμψη της παραγωγικής βάσης ως στοίχημα επιβίωσης της χώρας.

Η σύγχρονη, ψηφιακή παγκοσμιοποίηση, δίνει ευκαιρίες για ανάπτυξη περισσότερο από ποτέ άλλοτε στην ιστορία του ανθρώπου, αλλά την ίδια ώρα αποκλείει με τρόπο πρωτοφανή από τις ευκαιρίες αυτές όσους δεν προετοιμάζονται κατάλληλα για να τις αξιοποιήσουν. Εξειδικευμένοι εργαζόμενοι θα πρωτοστατούν και θα προσελκύνονται εκεί που το περιβάλλον είναι ευνοϊκό για αυτούς, δημιουργώντας σημαντικές πιέσεις στην απασχόληση και κοινωνία. Αθροιστικά, η σύγχρονη εποχή ενέχει αυξημένους κινδύνους «περιθωριοποίησης» ειδικά των χωρών, και περιφερειών εντός των χωρών, που δεν καταφέρνουν να προσελκύσουν τις επενδύσεις και το ταλέντο που, όταν αποκτούν μια ελάχιστη κρίσιμη μάζα, επιτρέπουν σε μια κοινωνία να ακολουθήσει αυτές τις ραγδαίες και καθοριστικές για το μέλλον της ανθρωπότητας εξελίξεις.

Μια ισχυρή και επαρκώς διαφοροποιημένη παραγωγική βάση, και φυσικά οι προϋποθέσεις εκείνες που επιτρέπουν την ανάπτυξη και άνθηση της, είναι απαραίτητη ώστε μια χώρα να μπορέσει να αποφύγει αυτή την περιθωριοποίηση. Μόνο έτσι το διαφορετικά ταλέντα και οι διαφορετικές προτιμήσεις για επαγγελματική ενασχόληση του πληθυσμού θα αναδειχθούν, συνεισφέροντας πολλαπλασιαστικά στην ενίσχυση όχι μόνο της ευημερίας, αλλά και της δυνατότητας της οικονομίας να ακολουθεί τις εξελίξεις.

Μόνο έτσι θα διαμορφωθεί το ισορροπημένο μίγμα μικρών και μεγάλων επιχειρήσεων, παραγωγής και υπηρεσιών, που είναι απαραίτητο για τη διαμόρφωση μιας δυναμικής οικονομίας και κοινωνίας. Ένα τέτοιο ισορροπημένο οικονομικό οικοσύστημα είναι, τελικά, η βάση ποιοτικής ανάπτυξης των ΜμΕ μιας χώρας αλλά και η προϋπόθεση για την επιτυχή ανάπτυξη των νεοφυών επιχειρήσεων (Σχετικά, μελέτη BCG).

## Γιατί χρειάζονται ισορροπημένα οικοσυστήματα επιχειρήσεων όλων των μεγεθών: Τι χάνουν οι μικρές και μεσαίες επιχειρήσεις κάθε φορά που μια μεγάλη επένδυση στη μεταποίηση δε γίνεται στη χώρα ή όταν μια μεγάλη επιχείρηση με διεθνείς δραστηριότητες διακόπτει την παραγωγή στην Ελλάδα.

Η ύπαρξη μιας ικανής μεταποιητικής βάσης και η ανάπτυξη επιχειρήσεων με μεγαλύτερο μέγεθος έχει κρίσιμες συνέπειες για τα ποιοτικά χαρακτηριστικά των ΜμΕ της οικονομίας. Αυτό συμβαίνει διότι κάθε μεγάλη επιχείρηση, ειδικά όταν είναι μεταποιητική επιχείρηση, δεν αποτελεί μόνο ένα μεγάλο εργοδότη και πελάτη για την εγχώρια αγορά, καθώς προμηθεύεται υλικά και υπηρεσίες από εξωτερικούς συνεργάτες. Αποτελεί κυρίως το κέντρο ενός οικοσυστήματος ευκαιριών για τις μικρότερες επιχειρήσεις που ήδη υπάρχουν για να αυξήσουν γρήγορα τα μεγέθη τους. Αυτό ισχύει ειδικά σε κλάδους στους οποίους η αύξηση των εργασιών προαπαιτεί προσεκτική επέκταση των ανθρωπίνων πόρων ώστε να συμβαδίζουν με την αύξηση των εργασιών με τρόπο που να μη θέτει σε κίνδυνο την ποιότητα, και τέτοιοι κλάδοι είναι πολύ συχνά κλάδοι που ανήκουν στην υψηλής προστιθέμενης αξίας μεταποίηση. Η μεγάλη εταιρεία έχει τα μεγέθη ώστε όταν η μικρότερη επιχείρηση πείσει ότι μπορεί να προσφέρει αξία μπορεί να υποστηρίξει μια ταχεία αύξηση της ζήτησης για τα προϊόντα και τις ενσωματωμένες υπηρεσίες που προσφέρει η μικρή επιχείρηση, προσφέροντας της μέσω της συνεργασίας τους την οικονομική ασφάλεια να αναλάβει το μεγάλο, για τη μικρή επιχείρηση, ρίσκο της οικονομικής επέκτασης.

Η μικρή εταιρεία που μπαίνει στο οικοσύστημα της μεγάλης επιχείρησης βρίσκεται όμως και απέναντι στην τεχνική πρόκληση να ανταποκριθεί στην, συχνά ραγδαία, αύξηση της ζήτησης για τα προϊόντα, και τις ενσωματωμένες σε αυτό υπηρεσίες. Εκεί, στην προσπάθεια να ανταποκριθεί, συχνά καλείται να σχεδιάσει νέες γραμμές και διαδικασίες παραγωγής, νέα μηχανήματα και εργαλεία και νέες υπηρεσίες, οι οποίες καταγράφονται στη συνέχεια στα στατιστικά





στοιχεία ως υψηλής προστιθέμενης αξίας και ως μεγάλη αύξηση της παραγωγικότητας.

---

Όταν μια μεγάλη μεταποιητική επιχείρηση αποχωρεί από την Ελλάδα, κλείνει ο δρόμος ανάδειξης άλλων μικρών και μεσαίων επιχειρήσεων, οι επόμενοι έχουν χάσει την ευκαιρία να κάνουν αυτή τη διαδρομή ανάπτυξης από τη στιγμή που η μεγάλη επιχείρηση αποχώρησε από τη χώρα. Και όταν μια μεγάλη επένδυση παρακάμπτεται τη χώρα μας, πολλές μικρές και μεσαίες Ελληνικές επιχειρήσεις χάνουν μια ευκαιρία να αναπτυχθούν.

---

Επίσης, καλείται να αντιμετωπίσει την πρόκληση της εξεύρεσης κατάλληλου προσωπικού σε μεγαλύτερη κλίμακα και την εκπαίδευση αυτού στις συγκεκριμένες ανάγκες της επιχείρησης, χωρίς να γίνονται εκπτώσεις στην ποιότητα που πάντα αποτελεί το συγκριτικό πλεονέκτημα της επιχείρησης. Σε αυτή τη διαδικασία η πρόσβαση σε τεχνογνωσία και βέλτιστες πρακτικές που προκύπτει από τη συνεργασία με μια μεγάλη και οργανωμένη επιχείρηση συχνά αποτελεί κρίσιμη και καθοριστική βοήθεια για τη ΜμΕ.

Σε ένα τέτοιο πλαίσιο η ανάπτυξη συνεργασιών με το εξωτερικό έρχεται ως φυσική συνέχεια, τόσο καθώς η ΜμΕ γίνεται γνωστή ως αξιόπιστος προμηθευτής αλλά και επειδή συχνά τα οικοσυστήματα εξειδικευμένων προμηθευτών λειτουργούν όχι μόνο ανταγωνιστικά αλλά και συμπληρωματικά στις διεθνείς αλυσίδες αξίας της παραγωγικής οικονομίας.

Διαχρονικά, αυτή η εταιρεία πλέον αναπτύσσεται και μπορεί να ανοιχτεί και σε αγορές του εξωτερικού ή να επιβιώσει της απώλειας του αρχικού της πελάτη,

εφόσον για παράδειγμα αυτός αποχωρήσει από την Ελλάδα ή μεταφέρει τις γραμμές παραγωγής στο εξωτερικό και όπως συχνά πλέον συμβαίνει. Έτσι η μεσαία καινοτόμα μεταποιητική επιχείρηση παραμένει, επιβιώνοντας με τη φήμη στο εξωτερικό που έχει αναπτύξει στο μεταξύ ή και με άλλους εγχώριους πελάτες που πλέον την εμπιστεύονται. Αλλά την ίδια ώρα κλείνει ο δρόμος ανάδειξης άλλων μικρών και μεσαίων επιχειρήσεων, οι επόμενοι έχουν χάσει την ευκαιρία να κάνουν αυτή τη διαδρομή από τη στιγμή που η μεγάλη επιχείρηση αποχώρησε από τη χώρα. Και αντίστοιχα, όταν μια μεγάλη επένδυση παρακάμπτεται τη χώρα μας οι αντίστοιχες ευκαιρίες απλά δε δημιουργούνται.

Έτσι η εχθρική στάση, από τη φορολογική νομοθεσία και ασάφεια, [έως τις ακόμα και εκδικητικές πολεοδομικές ρυθμίσεις κατά των μεγάλων επενδύσεων στην παραγωγή στη χώρα μας](#), και η αναλογικά ισχνή παρουσία μεγάλων επιχειρήσεων στην Ελληνική οικονομία που είναι φυσιολογικό επακόλουθο αυτής της εχθρικής στάσης, έχουν μια εξαιρετικά μεγάλη σημασία για τις μικρές και μεσαίες επιχειρήσεις της Ελλάδας που θέλουν να παράγουν: Τους στερούν την πληθώρα και ποικιλία μεγάλων πελατών που έχουν τη δυνατότητα να τις αναδείξουν και να υποστηρίξουν τη μεγέθυνση τους. Η απουσία μεγάλων επενδύσεων στην Ελλάδα στερεί από τις μικρές επιχειρήσεις τη δυνατότητα να αναπτυχθούν, να εξελιχθούν και να καινοτομήσουν. Σε πάρα πολλές περιπτώσεις τους στερεί τη δυνατότητα να αναπτυχθούν με τρόπο που θα τους επέτρεπε να είναι ανταγωνιστικές στις διεθνείς αγορές.

Σε ένα πλαίσιο ανταγωνιστικών αγορών η μικρή και μεσαία Ελληνική επιχείρηση που έχει ποιότητα και παράγει είναι ο μεγάλος χαμένος της κάθε μεγάλης επένδυσης που εκδιώκεται από τη χώρα [ή που αποθαρρύνεται](#) λόγω του μη φιλικού επιχειρηματικού περιβάλλοντος. Η ποσοτική αποδυνάμωση της εκπροσώπησης των μεγάλων επιχειρήσεων αντανακλάται άμεσα σε μια ποιοτική υποβάθμιση των μικρών και μεσαίων επιχειρήσεων της Ελληνικής οικονομίας και σε μια αποδυνάμωση της επιχειρηματικότητας ευκαιρίας ειδικά για τις μικρότερες επιχειρήσεις. Αυτό ισχύει σε δυσανάλογα μεγάλο







βαθμό σε εκείνον τον κλάδο όπου δεξιότητες, παραγωγή και υπηρεσίες συνδυάζονται σε μεγαλύτερη ποικιλία και με περισσότερες ευκαιρίες ανάδειξης της καινοτομίας – δηλαδή τη μεταποίηση και τις υπηρεσίες που διασυνδέονται με αυτή.

Επίσης, έπεται ως άμεση συνέπεια των παραπάνω ότι αυτές οι εξελίξεις επιδρούν στη φορολογητέα ύλη που θα επιτρέπει στο κράτος δικαίου και το κοινωνικό κράτος να εφαρμόσει εκείνες τις πολιτικές που στηρίζουν την ανάπτυξη και όλο αυτό το οικονομικό και κοινωνικό οικοδόμημα.

## Οι προϋποθέσεις ανάπτυξης μιας ισχυρής παραγωγικής βάσης.

Η παραγωγική βάση όμως χρειάζεται ορισμένες βασικές προϋποθέσεις για να αναπτυχθεί και για να ευημερήσει. Φυσικά, υπάρχουν εξειδικεύσεις και χαρακτηριστικά που οφείλει να έχει μια σύγχρονη βιομηχανική πολιτική ([SR Βιομηχανική Πολιτική](#)) καθώς και μια σειρά στοχευμένων δράσεων για την προσέλκυση επενδύσεων ([επενδυτικό συνέδριο ΣΕΒ](#)). Αλλά 4 ζητήματα είναι κομβικής σημασίας. Συγκεκριμένα:

1. Η φορολογική πολιτική, το γενικότερο φορολογικό πλαίσιο και η πολιτική ασφαλιστικών εισφορών πρέπει να εξασφαλίζει ανταποδοτικότητα και δεν πρέπει να αποθαρρύνει την ανάπτυξη σύνθετων αλυσίδων αξίας, τη χρήση μισθωτής εργασίας και την ανταμοιβή του ταλέντου και της εργασίας, καθώς αυτό πλήττει ιδιαίτερα την παραγωγή και της σε αυτήν ενσωματωμένες υπηρεσίες που συνήθως ενσωματώνονται σε πιο σύνθετες αλυσίδες αξίας. (Βλέπε σχετικά [SR Υπερφορολόγηση](#) και [συνοδευτική παρουσίαση](#) καθώς και [παρεμβάσεις στο επενδυτικό συνέδριο του ΣΕΒ](#)).
2. Ο σχεδιασμός της πολιτικής ενέργειας σε μια χώρα πρέπει να είναι ρεαλιστικός και να οδηγεί στην αποτελεσματική χρήση των πλεονεκτημάτων που έχει η κάθε χώρα, ώστε τόσο νοικοκυριά και κυρίως επιχειρήσεις που

παράγουν διεθνώς εμπορεύσιμα αγαθά να έχουν πρόσβαση σε ενέργεια με ανταγωνιστικούς όρους.

3. Πρέπει να υπάρχει ένα αναπτυγμένο χρηματοπιστωτικό σύστημα το οποίο να μπορεί να χρηματοδοτήσει τόσο παραδοσιακές δραστηριότητες, μικρές και μεγάλες, αλλά και να υποστηρίζει την καινοτομία και το νέο, πάλι σε κάθε κλίμακα. Η σημασία της διασύνδεσης χρηματοδότησης, παραγωγής και καινοτομίας τείνει συχνά να υποτιμηθεί, παρόλο που η καινοτομία και η πρόοδος σε επίπεδο παραγωγής [πάντα, ιστορικά, υποστηρίζονταν από εξίσου σημαντικές καινοτομίες στην εξέλιξη των εργαλείων χρηματοδότησης των παραγωγικών εγχειρημάτων](#).
4. Η ποιότητα των νόμων και η επάρκεια των διοικητικών υπηρεσιών (ανθρώπινο δυναμικό, υποδομές, συστήματα) που υποστηρίζουν την εφαρμογή τους δεν πρέπει να ορθώνουν εμπόδια, να αναπαράγουν αβεβαιότητες και να καλλιεργούν στρεβλώσεις που ματαιώνουν επενδύσεις, αποθαρρύνουν επιχειρηματικά projects και αποτρέπουν τις επιχειρήσεις να καινοτομήσουν και να ενταχθούν σε διεθνείς αλυσίδες αξίας. Το έλλειμα χωροταξικού σχεδιασμού, η απουσία χρήσεων γης για το μεγαλύτερο μέρος του εξωαστικού χώρου, η ασάφεια ως προς τις θεσμικές γραμμές δόμησης (έλλειμα εγκεκριμένων δασικών χαρτών, απουσία χάραξης αιγιαλού και παραλίας, κ.α.) οι διαρκείς αλλαγές στην αδειοδότηση, το έλλειμα υπηρεσιών ηλεκτρονικής διακυβέρνησης για τον εταιρικό πελάτη του δημοσίου, οι καθυστερήσεις στην απονομή δικαιοσύνης και η διαρκής έκδοση κανονιστικών πράξεων που ορίζουν με υπερβολική λεπτομέρειά κάθε πτυχή της οικονομικής δραστηριότητας έχουν διαμορφώσει ένα περιβάλλον υπερρύθμισης, διοικητικών επιβαρύνσεων και ασφυκτικού εναγκαλισμού της επιχείρησης από το κράτος που σε καμία περίπτωση δεν την ενθαρρύνει να αναπτυχθεί και να καινοτομήσει. Και πάλι,





όταν συμβαίνει αυτό πλήττονται ιδιαίτερα η παραγωγή και οι υπηρεσίες που ενσωματώνονται σε πιο σύνθετες αλυσίδες αξίας ([βλέπε σχετικά και SR διαφθορά](#)).

Η σύγχρονη εποχή ενέχει αυξημένους κινδύνους «περιθωριοποίησης» ειδικά των χωρών, και περιφερειών εντός των χωρών, που δεν καταφέρνουν να προσελκύσουν τις επενδύσεις και το ταλέντο που, όταν αποκτούν μια ελάχιστη κρίσιμη μάζα, επιτρέπουν σε μια κοινωνία να ακολουθήσει τις εξελίξεις.

Σε ό,τι αφορά ειδικά την πρόσβαση σε χρηματοδότηση, πρέπει να τονιστεί ότι στη χώρα μας ποτέ δε δημιουργήθηκαν εκείνοι οι ποιοτικοί θεσμοί και το πλαίσιο που επιτρέπει σε ένα κράτος δικαίου, στο οποίο τηρούνται οι συμβάσεις, να υποστηρίξει την υγιή ανάπτυξη της μη τραπεζικής χρηματοδότησης ή τραπεζικής χρηματοδότησης χωρίς εμπράγματα. Ακόμα και σήμερα παραμένουν σημαντικές αδυναμίες ως προς την ταχύτητα της δικαιοσύνης ([SR Δικαιοσύνη](#)) αλλά και τεχνικά ζητήματα, όπως στο προ-πρωτογενικό και πρωτογενικό δίκαιο ([Σχετικό Special Report ΣΕΒ](#)). Ως αποτέλεσμα, η δημοσιονομική κρίση και οι επιπτώσεις της στο χρηματοπιστωτικό σύστημα έπληξαν δυσανάλογα την Ελληνική μεσαία επιχειρηματικότητα, ειδικά όταν λόγω των χαρακτηριστικών της δεν μπορούσε εύκολα να μετακινηθεί στην παραοικονομία ή εξαρτώντο σε μεγαλύτερο βαθμό από τη χρηματοδότηση σύνθετων διεθνών συναλλαγών, όπως συνέβη ειδικά στην περίπτωση της Ελληνικής μεταποίησης.

Για την Ελλάδα αυτά σημαίνουν: Χρειάζονται η βελτίωση της ποιότητας θεσμών και πολιτικών, να μην ορθώνονται μη ανταποδοτικά εμπόδια και φόροι στην ανάπτυξη και επιτυχία ειδικά όσων ξεκινούν πιο σύνθετα και καινοτόμα εγχειρήματα στην παραγωγή αλλά και τις υποστηρικτικές σε αυτήν υπηρεσίες. Εναλλακτικά, η Ελλάδα δεν θα ευημερήσει και η απόσταση από τις χώρες που πρωταγωνιστούν θα αυξάνεται διαχρονικά.

Ειδικά ο αποκλεισμός του ιδιωτικού τομέα από χρηματοδότηση με όρους συμβατούς με αυτούς που προσφέρονται στους εντός Ε.Ε. ανταγωνιστές τους έχει επηρεάσει αρνητικά τις σύνθετες αλυσίδες αξίας εξωστερφών μεταποιητικών επιχειρήσεων. Είναι ενδεικτικό το παράδειγμα τέτοιας επιχείρησης μεσαίου μεγέθους που ανταγωνίζεται μεγάλους διεθνείς παραγωγούς. Λόγω της έδρας της στην Ελλάδα, και παρόλο που η εταιρεία είναι γνωστή για την καλή ποιότητα των προϊόντων της, για να πάρει έργα χρειάζεται να προσφέρει πολύ μεγάλες εκπτώσεις. Επιπλέον, λόγω της ελληνικότητας της οι πελάτες, εκτός της χαμηλής τιμής, διαπραγματεύονται σκληρά και τους όρους χρηματοδότησης, αρνούμενοι συχνά να προσφέρουν ουσιαστική προκαταβολή και αναβάλλοντας την πληρωμή όχι μόνο μετά την παράδοση, αλλά και μετά τη δοκιμαστική λειτουργία του παραδοτέου μηχανήματος. Την ίδια ώρα, όταν η ελληνική εταιρεία χρειαστεί να προμηθευτεί εισροές από το εξωτερικό και που στη συνέχεια μεταποιεί στην Ελλάδα (που μπορεί να είναι και εξειδικευμένα μηχανήματα ή τμήματα αυτών μεγάλης αξίας) αναγκάζεται – ακόμα και σήμερα το 2018 – να προκαταβάλλει το 100% της αξίας με την παραγγελία. Αντίστοιχα, συνεργαζόμενη ως υπεργολάβος για άλλη εξωστρεφή Ελληνική επιχείρηση αντιμετωπίζει – ως





αντανάκλαση της κατάστασης ρευστότητας αυτής – και πάλι δυσμενέστερους όρους χρηματοδότησης και ροής πληρωμών σε σχέση με μια άλλη ευρωπαϊκή επιχείρηση. Έτσι, για την εταιρεία δημιουργείται μια πολύ αυξημένη ανάγκη για κεφάλαιο κίνησης, την ώρα που στην Ελλάδα η δυνατότητα λήψης αντίστοιχης χρηματοδότησης από τις τράπεζες είναι ανύπαρκτη και το κόστος χρήματος, όταν αυτό μπορεί να υπάρξει, μη ανταγωνιστικό σε σχέση με αυτό που αντιμετωπίζουν άλλοι ευρωπαίοι – εντός ενιαίας αγοράς – ανταγωνιστές της ελληνικής επιχείρησης.

## Ο αποκλεισμός του ιδιωτικού τομέα από χρηματοδότηση με όρους συμβατούς με αυτούς που προσφέρονται στους εντός Ε.Ε. ανταγωνιστές τους έχει επηρεάσει αρνητικά τις σύνθετες αλυσίδες αξίας εξωστερφών μεταποιητικών επιχειρήσεων.

Η Ελληνική επιχείρηση που επιβίωσε της κρίσης καλύπτει αυτό το κενό με ίδια κεφάλαια. Όμως αυτή η κατάσταση σημαίνει ότι η επιχείρηση περιορίζεται ως προς τα έργα που μπορεί να αναλάβει από τη δυνατότητα της να τα χρηματοδοτήσει με τα αποθέματα ρευστότητας της και μόνο. Με άλλα λόγια, αναλαμβάνει λιγότερα και μικρότερα έργα από αυτά που θα μπορούσε να αναλάβει με δεδομένες τις τεχνικές της δυνατότητες. Ενδεικτικά, οι περιορισμοί χρηματοδότησης συνεπάγονται τη λειτουργία της με μια μόνο βάρδια και χωρίς να εξαντλείται το δυναμικό των υπόλοιπων εγκαταστάσεων της. Οι βραδύτεροι ρυθμοί εργασιών επίσης αντανakλώνται στο ρυθμό ανανέωσης εξοπλισμού και υποδομών – προγράμματα που θα ήθελε να χρηματοδοτήσει αναβάλλονται, επεκτείνονται στο χρόνο και υλοποιούνται με πιο αργούς ρυθμούς ως αποτέλεσμα αυτής της κατάστασης. Τι σημαίνει αυτό; Ο εντός Ε.Ε. ανταγωνιστής που δεν αντιμετωπίζει αυτά τα

«βαρίδια» εκσυγχρονίζεται ταχύτερα και τελικά χτίζει «ανταγωνιστικό πλεονέκτημα».

Μάλιστα, ορισμένες από τις πλέον ατυχείς για την παραγωγική βάση της χώρας αποφάσεις πολιτικής και επιβολής επιβαρύνσεων στο κόστος της ενέργειας συνέπεσαν με την έξαρση της κρίσης, και τον αποκλεισμό μεγάλου μέρους της παραγωγικής βάσης της χώρας από πρόσβαση σε χρηματοδότηση ταυτόχρονα με την έξαρση των φορολογικών υπερβολών και της φορολογικής αστάθειας. Την ίδια ώρα η όποια πρόοδος σε επίπεδο νόμων και ρυθμίσεων προς τη βελτίωση του επιχειρηματικού περιβάλλοντος ήταν, αναλογικά με αυτές τις αρνητικές εξελίξεις, μικρή και δεν μπορούσε να αντισταθμίσει αυτές τις αρνητικές εξελίξεις.

Αυτές οι εξελίξεις μπορούν να εξηγήσουν το παράδοξο του γιατί τα προγράμματα προσαρμογής που θεωρητικά στόχευαν στην ενίσχυση της παραγωγής και εξωστρέφειας στην Ελλάδα τελικά οδήγησαν σε τόσο, δυσανάλογα, μεγάλη πτώση της απασχόλησης ειδικά στην μεταποίηση. Για την Ελλάδα όλα αυτά σημαίνουν ότι, σήμερα περισσότερο από ποτέ και πέρα από τις όποιες συμφωνίες για την μετά προγράμματος εποχή, χρειάζονται η βελτίωση της ποιότητας θεσμών και πολιτικών, να μην ορθώνονται μη ανταποδοτικά εμπόδια και φόροι στην ανάπτυξη και επιτυχία ειδικά όσων ξεκινούν πιο σύνθετα και καινοτόμα εγχειρήματα στην παραγωγή αλλά και τις υποστηρικτικές προς αυτήν υπηρεσίες. Εναλλακτικά, η Ελλάδα δεν θα ευημερήσει και η απόσταση από τις χώρες που πρωταγωνιστούν θα αυξάνεται διαχρονικά.

## Η σημασία της στενής συνεργασίας ιδιωτικού – δημοσίου τομέα για την ενίσχυση της παραγωγικής βάσης της χώρας και της ανάπτυξης

[Σύμφωνα με το WEF](#) στην εποχή της ψηφιακής επανάστασης ο ανεπτυγμένος κόσμος θα μπορεί να συνεχίσει να κινεί την αύξηση της ευημερίας, αν καταφέρει να αξιοποιήσει τις κατάλληλες δεξιότητες για





να στηρίξει την καινοτομία, με τη στενή συνεργασία ιδιωτικού – δημοσίου τομέα να έχει κρίσιμη σημασία ειδικά για την ανάπτυξη και αξιοποίηση των κατάλληλων δεξιοτήτων. Αυτά συνοψίζονται, κατά το WEF, στην ικανότητα αξιοποίησης του ταλέντου, η παρουσία και η αξιοποίηση του οποίου θα σηματοδοτεί και την παραμονή σε μια χώρα των προϋποθέσεων ώστε αυτή να συμμετέχει στα οφέλη της 4<sup>ης</sup> βιομηχανικής επανάστασης. Τονίζεται ότι την ίδια ώρα θα προκύπτουν προκλήσεις ως προς την ισότητα, αλλά η απάντηση της ψηλής και πολύ προοδευτικής φορολογίας δεν αποτελεί λύση καθώς θα οδηγήσει απλά στην εκδίωξη του ταλέντου από τη χώρα. Αντίθετα, θα πρέπει να αναπτυχθούν εργαλεία πολιτικής που να διασφαλίζουν την κοινωνική συνοχή χωρίς να εκδιώκουν από τη χώρα το πλέον δυναμικό μέρος του εργατικού δυναμικού. Η, δύσκολη, αναζήτηση των λύσεων που θα καλύπτουν και τις δυο ανάγκες – να διατηρούν το δυναμισμό της οικονομίας και να προστατεύουν την κοινωνική συνοχή – απαιτεί ένα σύγχρονο πλαίσιο διαλόγου και ώριμους θεσμούς. Αυτές είναι και οι προϋποθέσεις ώστε μια χώρα να αξιοποιήσει τις ευκαιρίες της νέας εποχής, προσαρμοζόμενη με ταχύτητα και ευελιξία στις απαιτήσεις της νέας εποχής και αποφεύγοντας τους κινδύνους που αυτή ενέχει. Τα χαρακτηριστικά που πρέπει να έχει μια δομή διακυβέρνησης ακόμα αποτελούν αντικείμενο συζήτησης ([ΤΠΧ πρωτοβουλίες WEF](#)), αλλά είναι βέβαιο ότι η παραγωγή ρυθμίσεων που έχουν έντονα περιπτώσιολογικά χαρακτηριστικά θα υπονομεύει την ανάπτυξη μιας χώρας σε ένα περιβάλλον ταχέων αλλαγών. Από τη σχετική συζήτηση προκύπτει πάντως με βεβαιότητα ως ιδιαίτερα σημαντική η υψηλής ποιότητας και στενή συνεργασία κράτους και ιδιωτικού τομέα, [όπως διαπιστώνει και σχετική παρέμβαση του WEF](#).

---

Η απάντηση της ψηλής και πολύ προοδευτικής φορολογίας δεν αποτελεί λύση καθώς θα οδηγήσει απλά στην εκδίωξη του ταλέντου από τη χώρα. Αντίθετα, θα πρέπει να αναπτυχθούν εργαλεία πολιτικής που να διασφαλίζουν την κοινωνική συνοχή χωρίς να εκδιώκουν από τη χώρα το πλέον δυναμικό μέρος του εργατικού δυναμικού.

---





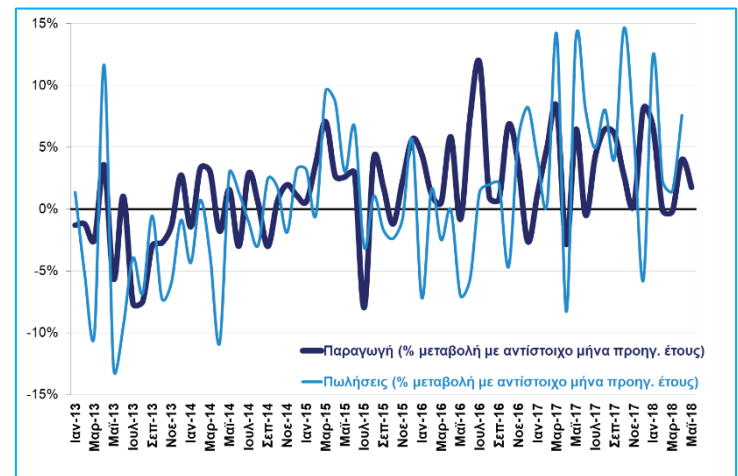


## Οικονομικές εξελίξεις

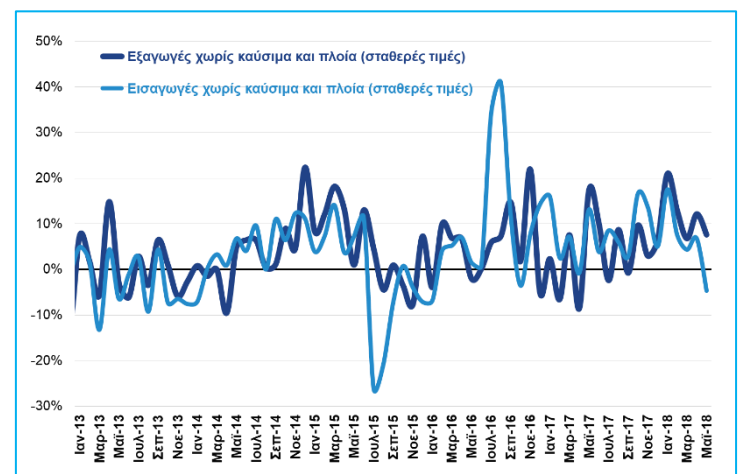
**Βιομηχανική παραγωγή:** Σε θετικό έδαφος παρέμεινε η παραγωγή στη μεταποίηση πλην πετρελαιοειδών τον Μάιο του 2018 (+1,8%, επιπλέον αύξησης +6,4% τον Μάιο του 2017, **Δ12**), ενώ μέχρι και τον Ιούνιο του 2018 οι προσδοκίες στη μεταποίηση αναφορικά με την παραγωγή, τις νέες παραγγελίες - ιδίως από το εξωτερικό- και την απασχόληση, εξακολουθούν να είναι θετικές. Ωστόσο, η υποχώρηση του κλίματος στη βιομηχανία που σημειώνεται από την αρχή του έτους σε ευρωπαϊκό και σε διεθνές επίπεδο, σε συνδυασμό με τις αναταράξεις στο παγκόσμιο εμπόριο λόγω των τάσεων προστατευτισμού που αναπτύσσονται, ενδέχεται να επηρεάσουν αρνητικά την παραγωγή και τις εξαγωγές το επόμενο διάστημα. Η αύξηση της παραγωγής τον Μάιο του 2018 προήλθε κυρίως από τους κλάδους παραγωγής φαρμάκων (+31,1%), ποτών (+8,3%), χημικών (+4,6%), μηχανημάτων (+4%), βασικών μετάλλων (+2,4%) και επίπλων (+14,1%). Παράλληλα, στην παραγωγή τροφίμων καταγράφηκε οριακή πτώση (-0,4%), ενώ στους περισσότερους από τους υπόλοιπους κλάδους, η παραγωγή υποχώρησε.

Συνολικά, κατά το διάστημα Ιαν – Μάιος 2018 η παραγωγή στη μεταποίηση πλην πετρελαιοειδών εμφανίζει αύξηση +2,2%, επιπλέον αύξησης +3,6% το αντίστοιχο διάστημα το 2017. Στην ανοδική τάση της βιομηχανικής παραγωγής συνέβαλαν κυρίως οι κλάδοι τροφίμων (+0,7%), ποτών (+7,3%), χημικών (+3%), φαρμάκων (+19,2%) και μηχανημάτων (+12,3%, Διάγραμμα 1<sup>ης</sup> σελίδας). Στους κλάδους των ορυχείων, ηλεκτρισμού και νερού η παραγωγή σημείωσε πτώση (-1,2%, -4,3% και -2,2% αντίστοιχα) έπειτα από μεγάλες αυξήσεις το διάστημα Ιαν – Μάιος 2017 (+7,1%, +12,8% και +17,4% αντίστοιχα), με τον γενικό δείκτη να καταγράφει αύξηση +0,2% το διάστημα Ιαν – Μάιος 2018, επιπλέον αύξησης +7,1% το αντίστοιχο διάστημα το 2017.

**Δ12: Δείκτης παραγωγής και κύκλου εργασιών στη μεταποίηση χωρίς πετρελαιοειδή (ΕΛΣΤΑΤ, Μάιος 2018)**



**Δ13: Μεταβολή όγκου εξαγωγών και εισαγωγών χωρίς καύσιμα και πλοία (ΕΛΣΤΑΤ, Μάιος 2018)**



**Εξαγωγές:** Η ανοδική πορεία των εξαγωγών αγαθών εξαιρουμένων των καυσίμων και των πλοίων φαίνεται να παγιώνεται, καθώς τον Μάιο του 2018 αυξήθηκαν για 13<sup>ο</sup> συνεχόμενο μήνα (+8,6% σε αξία και +7,6% σε όγκο, **Δ13**).

Συνολικά, κατά το διάστημα Ιαν – Μάιος 2018 οι εξαγωγές χωρίς καύσιμα και πλοία ανήλθαν σε €8,9 δισ. παρουσιάζοντας αύξηση κατά +12,6% σε αξία και +11,6% σε όγκο. Οι μεγαλύτερες αυξήσεις (σε αξία) σημειώθηκαν στις εξαγωγές βιομηχανικών ειδών ταξινομημένων κατά πρώτη ύλη (+14,7%), μηχανημάτων (+13,2%), χημικών (+12%), τροφίμων (+10,9%) και λαδιού (+42,4%), ενώ παράλληλα σε όλες τις υπόλοιπες κατηγορίες προϊόντων οι εξαγωγές εμφανίζουν θετική μεταβολή (**Δ14**). Κατά το ίδιο διάστημα, οι εισαγωγές αγαθών χωρίς καύσιμα και



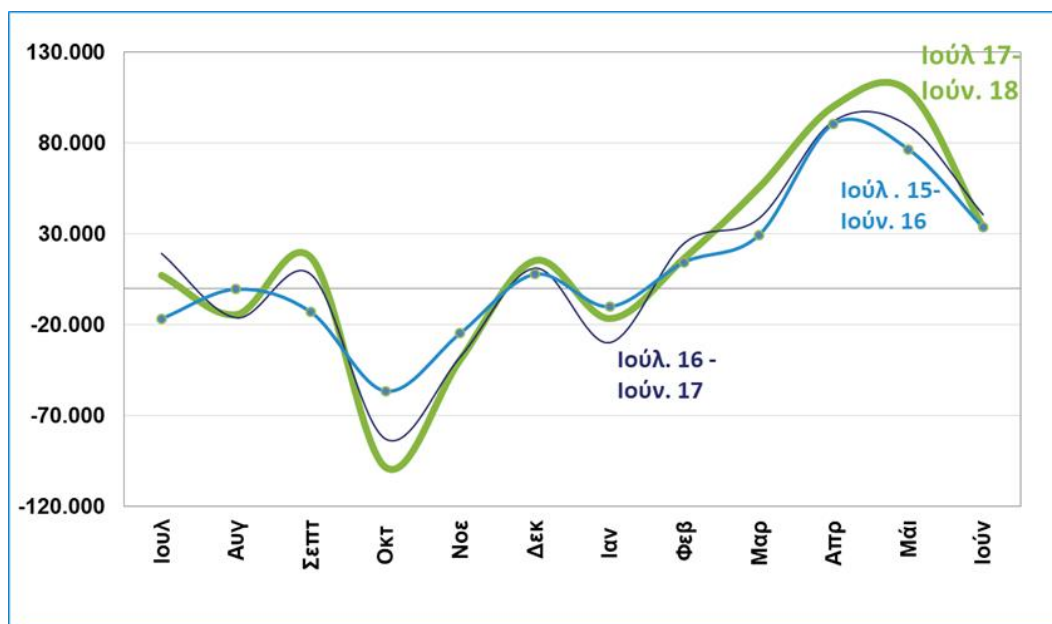
πλοία ανήλθαν σε €15,4 δισ. παρουσιάζοντας άνοδο κατά +6,8% σε αξία και +5,8% περίπου σε όγκο. Με βάση αυτές τις μεταβολές, το εμπορικό έλλειμμα εξαιρουμένων των καυσίμων και των πλοίων περιορίστηκε οριακά (-0,3%) σε σύγκριση με το αντίστοιχο έλλειμμα το διάστημα Ιαν – Μάιος 2017 και διαμορφώθηκε σε €6,4 δισ. Συμπεριλαμβανομένων των καυσίμων και των πλοίων, το εμπορικό έλλειμμα κατά το διάστημα Ιαν – Μάιος 2018 ανήλθε σε €8,6 δισ., από €10,1 δισ. το αντίστοιχο διάστημα το 2017, παρουσιάζοντας μείωση -15,2%. Η εξέλιξη αυτή οφείλεται κυρίως στην πτώση των εισαγωγών πλοίων από €2.274 εκατ. το διάστημα Ιαν – Μάιος 2017, σε €394 εκατ. το αντίστοιχο διάστημα το 2018 (-75,5%).

**Δ14: Εξαγωγές κατά ομάδα προϊόντων**  
(ΕΛΣΤΑΤ και Eurostat, Μάιος 2018)

	Ιαν – Μάιος		%Δ	
	€ εκατ.	2017		2018
<b>Αγροτικά προϊόντα</b>		<b>2.230,3</b>	<b>2.536,1</b>	<b>13,7%</b>
Τρόφιμα και ζώα ζωντανά		1.706,4	1.892,5	10,9%
Ποτά – καπνός		267,0	277,8	4,0%
Λάδια και λίπη ζωικά ή φυτικά		256,9	365,8	42,4%
<b>Πρώτες ύλες</b>		<b>518,1</b>	<b>542,2</b>	<b>4,7%</b>
<b>Καύσιμα</b>		<b>3.820,7</b>	<b>4.454,3</b>	<b>16,6%</b>
<b>Βιομηχανικά προϊόντα</b>		<b>5.016,3</b>	<b>5.645,7</b>	<b>12,5%</b>
Χημικά		1.254,1	1.404,8	12,0%
Βιομηχανικά είδη κατά Α' ύλη		1.869,6	2.144,5	14,7%
Μηχανήματα		1.067,8	1.208,3	13,2%
Διάφορα βιομηχανικά είδη		824,8	888,1	7,7%
<b>Άλλα</b>		<b>218,1</b>	<b>236,1</b>	<b>8,3%</b>
<b>Σύνολο</b>		<b>11.803,4</b>	<b>13.414,4</b>	<b>13,6%</b>
<b>Σύνολο χωρίς καύσιμα</b>		<b>7.982,7</b>	<b>8.960,1</b>	<b>12,2%</b>

**Αγορά εργασίας:** Η αγορά εργασίας, κατά το σύστημα ΕΡΓΑΝΗ, συνέχισε τον Ιούνιο να έχει μια ισχυρή πορεία, αν και σε σύγκριση με τα προηγούμενα έτη ο ρυθμός αύξησης των καθαρών θέσεων εργασίας αρχίζει να σταθεροποιείται (33.620 καθαρές θέσεις εργασίας τον Ιούνιο 2018 έναντι 40.599 τον Ιούνιο 2017). Στο 6μηνο πάντως του έτους, η επίδοση του 2018 συνεχίζει να αποτελεί την καλύτερη στην ιστορία του ΕΡΓΑΝΗ, δηλαδή από το 2001, με 298.171 νέες καθαρές θέσεις εργασίας (έναντι 255.903 το 2017), και που σηματοδοτεί το 6<sup>ο</sup> συνεχόμενο έτος με συνεχή βελτίωση της επίδοσης από το 2012.

Η ελαφρά κάμψη, σε σύγκριση με το 2017, των καθαρών προσλήψεων Ιουνίου μπορεί να σχετίζεται και με ένα φαινόμενο που έχει παρατηρηθεί και σε άλλες χρονιές, όπου οι προσδοκίες για μια καλή τουριστική περίοδο έχει οδηγήσει στην ταχύτερη ενίσχυση των προσλήψεων ήδη από την άνοιξη, κάτι που οδηγεί σε μια κάμψη των νέων προσλήψεων μέσα στο καλοκαίρι χωρίς να υπονοεί αδυναμία της εποχικής αγοράς εργασίας. Η πολύ καλή πορεία των καθαρών προσλήψεων του Μαΐου 2018, αλλά και τους προηγούμενους μήνες του 2018, είναι συμβατή με μια τέτοια εξήγηση (Δ15). Επίσης, η ελαφρά κάμψη, σε σχέση με τον Ιούνιο του 2017, είναι κυρίως αποτέλεσμα των αυξημένων αποχωρήσεων (249.581 τον Ιούνιο 2018 έναντι 232.776 τον Ιούνιο 2017),



**Δ15: Καθαρές προσλήψεις μισθωτής εργασίας ιδιωτικού τομέα (ΕΡΓΑΝΗ, Ιούνιος 2018)**



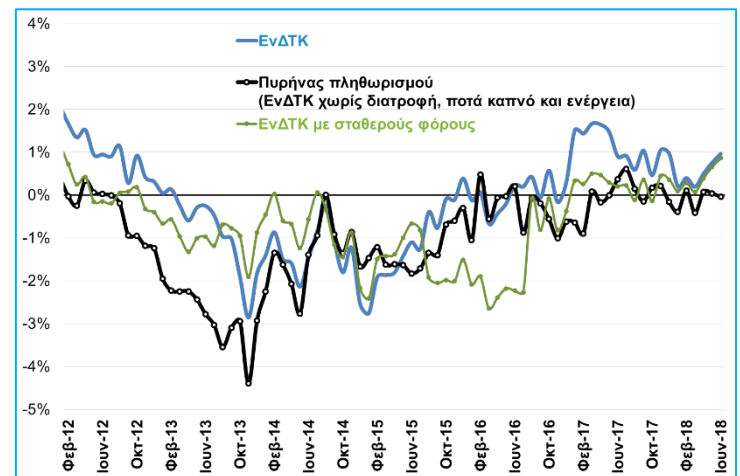
καθώς οι προσλήψεις κινούνται σε αυξημένα επίπεδα (283.201 τον Ιούνιο 2018 έναντι 273.375 τον Ιούνιο 2017). Η εικόνα κατά κλάδο και επάγγελμα επιβεβαιώνει αυτή την εικόνα, με τις προσλήψεις να είναι τον Ιούνιο 2018 που αδύναμες σε σύγκριση με τον Ιούνιο 2017 στις δραστηριότητες εστίασης, καταλυμάτων και εμπορίου, μετά την πολύ ισχυρή αύξηση τους τους προηγούμενους μήνες. Την ίδια ώρα, η ενίσχυση των προσλήψεων (και καθαρών προσλήψεων αντίστοιχα) τον Ιούνιο 2018 (σε σύγκριση με τον Ιούνιο 2017) στη βιομηχανία τροφίμων καθώς και οι μικρότερες εποχικές αποχωρήσεις στον κλάδο εκπαίδευσης εξισορροπούν μερικώς αυτή την τάση, διαμορφώνοντας το τελικό προαναφερόμενο αποτέλεσμα.

Η μερική και εκ περιτροπής εργασία κινείται σε επίπεδα συνηθισμένα για την εποχή, μετά την αύξηση από το 2013 και ύστερα, και με 54,9% είναι ελαφρά κατώτερη του αντίστοιχου επιπέδου του Ιουνίου 2017 (56,8%).

**Τιμές:** Στο +1% διαμορφώθηκε ο πληθωρισμός τον Ιούνιο του 2018, έναντι +0,6% τον προηγούμενο μήνα και +0,2% κατά το διάστημα Ιαν – Ιουν 2018. Η ενίσχυση του πληθωρισμού οφείλεται κυρίως στην άνοδο των τιμών πετρελαίου, με τις μεγαλύτερες αυξήσεις τον Ιούνιο να σημειώνονται στις μεταφορές (+4,3%). Παράλληλα, ο δείκτης τιμών στα τρόφιμα σημείωσε αύξηση +1,3%, στα αλκοολούχα ποτά και

τον καπνό +1,4%, ενώ μειώθηκε στην ένδυση και υπόδηση (-1,5%), στη στέγαση (-0,4%) και στα διαρκή αγαθά (-1,1%). Με σταθερούς φόρους, ο πληθωρισμός διαμορφώθηκε στο ίδιο περίπου επίπεδο (+0,9% τον Ιούνιο του 2018), καθώς η επίδραση της αύξησης των έμμεσων φόρων κατά το προηγούμενο έτος έχει εξασθενήσει, ενώ ο πυρήνας πληθωρισμού παραμένει κοντά στο μηδέν, **Δ16**).

**Δ16: Εναρμονισμένος δείκτης τιμών καταναλωτή, πυρήνας πληθωρισμού και εναρμονισμένος δείκτης τιμών καταναλωτή με σταθερούς φόρους (ΕΛΣΤΑΤ, Ιούνιος 2018)**





## Οικονομικά μεγέθη μελών ΣΕΒ

ΕΝΕΡΓΗΤΙΚΟ  
**€362** δισ.  
71% συνόλου\*



ΙΔΙΑ ΚΕΦΑΛΑΙΑ  
**€60** δισ.  
48% συνόλου\*



ΠΩΛΗΣΕΙΣ  
**€61** δισ.  
46% συνόλου\*



ΠΡΟ ΦΟΡΩΝ ΚΕΡΔΗ  
**€3,3** δισ.\*\*  
42% συνόλου\*\*



ΕΡΓΑΖΟΜΕΝΟΙ  
**200.000**  
11% συνόλου ασφαλισμένων στο ΙΚΑ



ΜΙΣΘΟΙ  
**€5** δισ.  
20% συνόλου\*\*\*



ΑΣΦΑΛΙΣΤΙΚΕΣ ΕΙΣΦΟΡΕΣ  
**€2,2** δισ.  
26% συνόλου\*\*\*



ΦΟΡΟΣ ΕΠΙ ΚΕΡΔΩΝ  
**€1,1** δισ.  
31% συνόλου\*\*\*\*



\* 17.454 δημοσιευμένοι ισολογισμοί χρήσης 2016 που περιλαμβάνονται στη βάση της ICAP

\*\* σύνολο κερδών κερδοφόρων επιχειρήσεων

\*\*\* % επί του συνόλου τακτικών αποδοχών (χωρίς bonus και υπερωρίες)/ασφαλιστικών εισφορών ασφαλισμένων στο ΙΚΑ

\*\*\*\* % επί του συνόλου εσόδων από φόρο εισοδήματος νομικών προσώπων

## Όραμα

Οραματιζόμαστε την Ελλάδα ως τη χώρα, που κάθε πολίτης του κόσμου θα θέλει και θα μπορεί να επισκεφθεί, να ζήσει και να επενδύσει. Οραματιζόμαστε μια ανοιχτή, κοινωνικά υπεύθυνη και οικονομικά φιλελεύθερη χώρα-μέλος της Ευρωπαϊκής Ένωσης, που προτάσσει την ισχυρή ανάπτυξη ως παράγοντα κοινωνικής συνοχής. Θέλουμε μια Ελλάδα δυναμικό κέντρο της ευρωπαϊκής περιφέρειας, με στέρεους θεσμούς, ελκυστικό κοινωνικό και οικονομικό περιβάλλον, που προάγει τις εξαγωγές, την καινοτόμο επιχειρηματικότητα, την παραγωγή και τις ποιοτικές υπηρεσίες, τη βιώσιμη ανάπτυξη, τη γνώση, τη συνοχή, τις ίσες ευκαιρίες και το κράτος δικαίου.

## Αποστολή

### Ηγεσία & Γνώση

Ο ΣΕΒ διαδραματίζει ηγετικό ρόλο στον μετασχηματισμό της Ελλάδας σε μια παραγωγική, εξωστρεφή και ανταγωνιστική οικονομία, ως ανεξάρτητος και υπεύθυνος εκπρόσωπος της ιδιωτικής οικονομίας.

### Κοινωνικός Εταίρος

Ο ΣΕΒ, ως κοινωνικός εταίρος που πιστεύει στη λειτουργία των θεσμών, προωθεί στα αρμόδια όργανα της Πολιτείας και της Ε.Ε. τις απόψεις και θέσεις της επιχειρηματικής κοινότητας.

### Ισχυρός Εκπρόσωπος

Ο ΣΕΒ διαμορφώνει θέσεις, αναλύσεις και προτάσεις πολιτικής για την οικονομία, τη βιομηχανία, την καινοτομία, την απασχόληση, την παιδεία και τις εργασιακές δεξιότητες, τον κοινωνικό διάλογο, τη βιώσιμη ανάπτυξη, την εταιρική υπευθυνότητα.

### Φορέας Δικτύωσης

Ο ΣΕΒ δικτυώνει τα μέλη του μεταξύ τους & με τα κέντρα αποφάσεων (εγχώρια και διεθνή), με στόχο τη δημιουργία προστιθέμενης αξίας.



Σύγχρονες Επιχειρήσεις, Σύγχρονη Ελλάδα

ΣΕΒ σύνδεσμος επιχειρήσεων  
και βιομηχανιών

Ξενοφώντος 5, 105 57 Αθήνα  
T: 211 5006 000  
F: 210 3222 929  
E: info@sev.org.gr  
www.sev.org.gr

SEV Hellenic Federation  
of Enterprises

168, Avenue de Cortenbergh  
B-1000 Bruxelles  
T: +32 (0) 2 662 26 85  
E: kdiamantouros@sev.org.gr

ΑΚΟΛΟΥΘΗΣΤΕ ΜΑΣ  
ΣΤΑ ΜΕΣΑ ΚΟΙΝΩΝΙΚΗΣ  
ΔΙΚΤΥΩΣΗΣ

